

A. Bedieningspaneel

B. Koelvak

1. Verlichting
2. Filter in ventilator
2a. knop ventilator
2b. afdekking ventilator
3. Schappen / Schappenzone
4. Flessenrek
5. Ventilatiesysteem Multi-flow
6. Koudste vak (ideaal voor vlees en vis)
7. Typeplaatje met handelsnaam
8. Crisper voor groente en fruit
9. Verdeler crisper
10. Set voor het omkeren van de deur
11. Afscheider
12. Deurvakken

C. Vriesvak

13. Bovenste lade of klep (invrieszone)
14. Ijsbakje en/of koude-element
15. Schappen
16. Zone voor het bewaren van ingevroren voedsel
16a. "Eco green"-korf (alleen bij de modellen met ECO GREEN-functie)
17. Deurafdichtingen

Antibacteriële bescherming (afhankelijk van het model):

- Antibacterieel filter in de ventilator (2)
- Antibacteriële toevoegingen in de Crisper (8)
- De deurafdichtingen zijn gemaakt van materiaal dat de groei van bacteriën remt (17).

Opmerkingen:

- Afhankelijk van het model kan het aantal en het type accessoires verschillen.
- Bij een stroomuitval helpt het koude-element om de optimale bewaartemperatuur langer vast te houden.
- Alle schappen en deurvakken zijn uitneembaar.
- De binnentemperatuur van het apparaat is afhankelijk van de omgevingstemperatuur, hoe vaak de deuren worden geopend en de plaats van het apparaat. Bij de instelling van de temperatuur moet u rekening houden met deze factoren.
- De accessoires van het apparaat zijn niet geschikt om in de afwasmachine af te wassen.
- Na het plaatsen van het voedsel moet u ervoor zorgen dat de deur van het vriesvak goed gesloten is.

BEWAARRUIMTE VERGROTEN

De vriezer kan gebruikt worden zonder de korven / klep om meer ruimte te maken, minder energie te verbruiken en voor grote producten.

U kunt het voedsel direct op de rekken plaatsen. Als u grote hoeveelheden voedsel moet invriezen, is het raadzaam dat u de onderste korf niet uit de vriezer neemt en dat u het in te vriezen voedsel in het vriesvak bovenaan plaatst.

IN WERKING STELLEN VAN HET APPARAAT

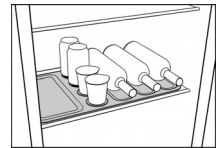
Nadat de stekker in het stopcontact is gestoken, begint het apparaat automatisch te werken.

Wacht, nadat u het apparaat heeft ingeschakeld, minstens 4-6 uur voordat u levensmiddelen in het apparaat legt. De indicatielampjes op het bedieningspaneel gaan ongeveer 1 seconde branden en na het initialisatieproces wordt de instelling weergegeven.

Opmerking: Als er voedsel in de koelkast wordt geplaatst voordat het apparaat voldoende gekoeld is, kan het voedsel bederven.

ORDERINGSMAT (afhankelijk van het model)

De orderingsmat is een mat die ontworpen is om de ruimte op het schap beter in te delen, en om een zachter oppervlak te hebben wanneer u zware producten op het schap legt.



Sommige uitsparingen kunnen

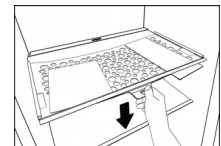
ook gebruikt worden om flessen op te leggen (horizontaal geplaatst). Om de mat te verwijderen (om hem te reinigen of om hem op een ander schap te gebruiken) verwijdert u eerst het schap waarop de mat nu ligt. De mat kan in de afwasmachine gewassen worden.

HYDROSENSE-SCHAPPEN (afhankelijk van het model)

De speciale randen van de **HydroSense**-schappen creëren een barrière die gemorste vloeistoffen opvangt en het schoonmaken vereenvoudigt, omdat de vloeistoffen niet op de schappen eronder terecht komen.

NETSCHAP (afhankelijk van het model)

Het netschap is een net dat gebruikt kan worden om kleine producten direct onder het glazen schap te bewaren, waardoor u deze ruimte ten volle benut. Trek het netschap omlaag (aan het lipje aan de voorkant) om het te vullen/leeg te halen.



Het net is flexibel: belast het net te zwaar met grote of zware producten. Maximaal toegestaan gewicht: 2 kg. Om het net te verwijderen (om het te reinigen of om het onder een ander schap te gebruiken) verwijdert u eerst het glazen schap waaronder het net nu geplaatst is. Het netschap kan in de afwasmachine gewassen worden.

VENTILATOR MET DRUKKNOP

De ventilator verbetert de temperatuurverdeling in de koelkast, waardoor het voedsel beter geconserveerd wordt.

De ventilator is standaard INGESCHAKELD.

Geadviseerd wordt om de ventilator ingeschakeld te laten als de luchttemperatuur in de omgeving boven de 27 ÷ 28 °C ligt, als er waterdruppels op de glazen schappen liggen of als er sprake is van een hoge luchtvochtigheid.

Opmerking

Blokkeer het gebied van de luchtinlaat niet met levensmiddelen.

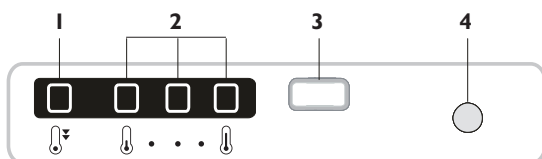
Om ervoor te zorgen dat goede prestaties worden geleverd bij een lagere omgevingstemperatuur (kouder dan 18 °C) en om het energieverbruik te optimaliseren, dient u de ventilator uit te schakelen.

Druk op de knop (2a) om de ventilator uit te schakelen. Als het apparaat is voorzien van de ventilator kan het ook uitgerust worden met het **antibacteriële filter**.

Haal het filter uit de doos, die zich in de crisper-lade bevindt (element 8) en plaats het in de afdekking van de ventilator (element 2b).

De instructies voor de vervanging zijn bij het filter gevoegd.

BESCHRIJVING BEDIENINGSPANEEL



1. Functie "Fast Cooling" (snel koelen)
2. Indicatie van temperatuurinstellingen
3. Drukknop Temperatuurselectie / "Fast Cooling" (minimaal 3 sec. ingedrukt houden)
4. Drukknop binnenverlichting

TEMPERATUURSELECTIE

Druk op de knop op het bedieningspaneel om de temperatuur in te stellen.

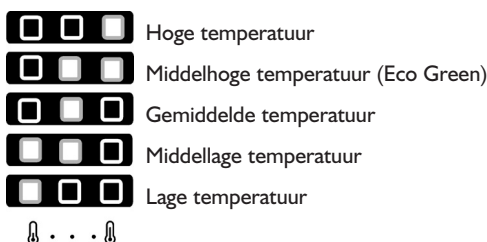
De temperatuurknop wordt gebruikt om het gewenste temperaturniveau in te stellen, van warmst naar lager naar koudst .

Door op de knop te drukken verandert de temperatuur cyclisch.

De temperatuurinstelling wordt voor beide vakken tegelijk uitgevoerd – koelkast en vriezer.

Bij de eerste inschakeling van het apparaat wordt de fabrieksinstelling gekozen – de gemiddelde stand.

In de volgende tabel ziet u de instelpunten:

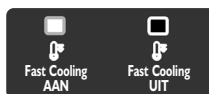


Legenda: Lampje AAN Lampje UIT

FUNCTIES

Fast Cooling

Het gebruik van deze functie wordt aangeraden om sneller te koelen wanneer een erg grote hoeveelheid voedsel in de koelkast wordt geplaatst. Houd de drukknop op het bedieningspaneel 3 seconden ingedrukt.



Het lampje van Fast Cooling (geel ledlampje) gaat branden. De functie wordt na 6 uur automatisch uitgeschakeld.

De functie Fast Cooling kan handmatig worden uitgeschakeld door dezelfde knop op het bedieningspaneel 3 sec. ingedrukt te houden; het gele ledlampje gaat uit.

Opmerking: De functie Fast Cooling moet ook op AAN worden gezet voordat u vers voedsel in het vriesvak zet, om de vriescapaciteit zo groot mogelijk te maken.

ECO GREEN ECO GREEN (afhankelijk van het model)

Deze functie geeft de beste prestatie voor het conserveren van levensmiddelen met het laagst mogelijke energieverbruik (ongeveer 5-10% minder in vergelijking met de normale instellingen - gemiddelde temperatuur) als er minder levensmiddelen in het apparaat bewaard hoeven te worden.

Wanneer de ECO GREEN-functie ingeschakeld is, moeten alleen deze ECO-vakken worden gebruikt voor de perfecte conservering van levensmiddelen:

- 2 "eco green" schappen in de koelkast (met groene randen)
- 1 "eco green" korf in het vriesvak

Om de functie Eco Green te activeren drukt u op de drukknop op het bedieningspaneel en kiest u de middelhoge temperatuur, zoals hieronder weergegeven:



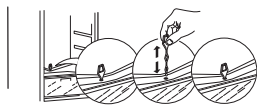
Legenda: Lampje AAN Lampje UIT

REINIGING

Maak het apparaat regelmatig schoon met een doek met een oplossing van lauw water en een neutraal schoonmaakmiddel dat geschikt is voor het reinigen van de binnenkant van een koelkast.

Gebruik geen schuurmiddelen of gereedschappen.

Om de constante en correcte afvoer van het dooiwater te garanderen, regelmatig het afvoergaatje op de achterwand van het koelvak, in de buurt van de groenten- en fruitlade, schoonmaken met behulp van het bijgeleverde gereedschap.



Trek de stekker uit het stopcontact of sluit de stroomtoevoer af voordat u met reinigings- of onderhoudswerkzaamheden begint.

HET KOELVAK ONTDOOIEN

Het ontdooien van het koelvak vindt volledig automatisch plaats.

De aanwezigheid van waterdruppels op de achterwand aan de binnenkant van de koelkast geeft aan dat de automatische ontdooifase bezig is. Het dooiwater loopt automatisch weg in een afvoergaatje en vervolgens in een bak, waar het verdampt.

HET VRIESVAK ONTDOOIEN

No Frost-vriezers bieden koudeluchtcirculatie om de gebieden waar voedsel wordt bewaard en voorkomen de vorming van ijs, waardoor het apparaat niet meer ontdooit hoeft te worden. Bevroren items kleven niet aan de wanden, de labels blijven leesbaar en de opslagruimte blijft netjes en schoon.

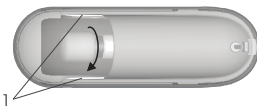
HET LAMPJE VERVANGEN (afhankelijk van het model)

VERLICHTING MET LAMPJES

Haal altijd de stekker van de koelkast uit het stopcontact voordat u het lampje vervangt.

Als de binnenverlichting niet werkt, moet u het volgende doen:

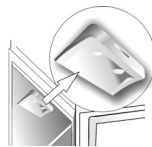
1. Verwijder het lampenkapje: steek uw vingers in de ventilatieopeningen aan de zijkant (1), druk voorzichtig op het kapje en beweeg het omhoog.
2. Controleer het lampje. Schroef indien nodig het kapotte lampje los en vervang het door een traditioneel lampje (met dezelfde eigenschappen als het oude lampje) of een LED-lampje van hetzelfde type, alleen te verkrijgen bij onze Servicecentra of erkende verdelers.
3. Bevestig het lampenkapje.



Laat de lamp niet onbedekt.

VERLICHTING MET LED's

Als de led-binnenverlichting niet werkt, moet deze vervangen worden door de klantenservice.



ALARMEN BIJ STORING

Als het apparaat wordt aangesloten op de netvoeding, kan er gedurende de eerste 10 minuten een foutmelding van de temperatuursensor worden weergegeven volgens de volgende tabel:

	Storing in de verdampersensor van de koelkast
	Storing in de koelkastsensor
	Storing in de koelkast- & verdampersensor

Legenda: Lampje UIT Lampje knippert

Het apparaat blijft het voedsel conserveren, maar u moet contact opnemen met de klantenservice en de alarmcode doorgeven.