

**TAK FORDI DU HAR KØBT ET WHIRLPOOL PRODUKT**

Registrér venligst dit produkt på www.whirlpool.eu/register, for at modtage en mere komplet assistance

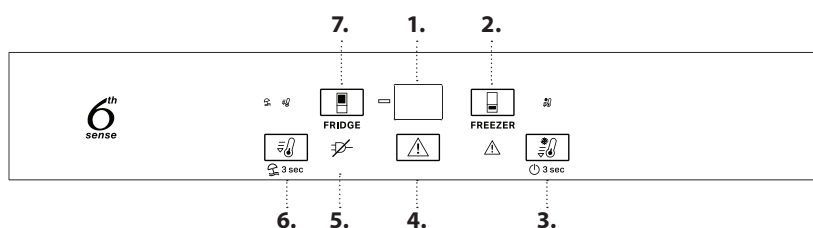


Læs sikkerhedsanvisningerne med omhu, før apparatet tages i brug.

PRODUKTBEKRIVELSE**VED FØRSTEGANGSBRUG**

Vent mindst to timer efter installation, før apparatet forbindes til strømforsyningen. Forbind apparatet til el-forsyningen. Det starter automatisk. De ideelle opbevaringstemperaturer for madvarerne er allerede indstillet på fabrikken.

Når du har tændt for apparatet, skal du vente i 4-6 timer for at opnå den korrekte opbevaringstemperatur for et normalt fyldt apparat. Anbring det bakterie- og lugtfilteret som vist på dets emballage (hvis filteret findes). Hvis lydalarmerne starter, betyder det, at temperaturalarmerne har grebet ind: Tryk på knappen, for at slukke for lydalarmerne.

BETJENINGSPANEL

1. Temperaturdisplay
2. Temperatur i fryseafdelingen
3. Fast freeze (Lynfrysning) - Tændt/standby
4. Inaktivering af lydsignal
5. Indikator Black out alarm
6. Fast cool (Lynafkøling) - Vacation (Ferie)
7. Køleafsnittets temperatur

6th SENSE FRESH CONTROL OG FREEZE CONTROL

Apparatet er automatisk i stand til at oparbejde den optimale, interne opbevaringstemperatur. Funktionen 6th Sense Fresh Control gør det også muligt, at styre apparatets fugtighed. Funktionen 6th Sense Freeze Control holder temperaturen i fryseafdelingen stabil. Ventilatoren skal også tændes for at funktionen kan fungere korrekt. Det er muligt at tænde/slukke for funktionen (jfr. ventilatorbeskrivelsen).

BLÆSER*

Blæseren forbedrer temperaturfordelingen i produktet, hvilket giver en bedre opbevaring af madvarerne og en reduktion af overdreven luftfugtighed. Ventilatoren er som standard tændt. Du kan tænde/slukke for ventilatoren ved at trykke i 3 sekunder på knapperne Fast Freeze (Lynfrysning) og Freezer (Fryser). Displayets lys vil blinke, og der aktiveres et enkelt lydsignal, hvis ventilatoren er slukket, eller displayets lys vil blinke og lydsignalet aktiveres to gange, hvis ventilatoren er tændt. Hvis rumtemperaturen overskrider 27° C, eller hvis der er vanddråber på glashylderne, skal blæseren være tændt for at garantere en korrekt opbevaring af madvarerne. Deaktiver ventilatoren for at reducere energiforbruget.

Bemærk: ventilatoren genstarter automatisk efter en strømafbrydelse eller efter en slukning af apparatet. Blokér ikke indsugningsområdet med madvarer.

BAKTERIEFILTER*

Tag det ud af æsken i Frugt- og grønsagsskuffen, og sæt det ind i blæserens dæksel. Udskiftningsvejledningen leveres sammen med filteret.

3 sec ON/STANDBY


Tryk i 3 sekunder på knappen for at slukke for apparatet. I tilstanden Standby tændes der to bindestreger på displayet. Apparatet genaktiveres ved kortvarigt at trykke på den samme knap igen.

Bemærk: denne handling kobler ikke apparatet fra strømforsyningen.


TEMPERATURDISPLAY

Displayet kan alternativt vise temperaturen i køleafdelingen (mellem 2° C og 8° C) eller temperaturen i fryseafdelingen (mellem -16° C og -24° C).


TEMPERATUR I KØLEAFDELINGEN

Det er muligt at indstille en anden temperatur for apparatet ved at trykke på knappen .

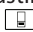
FAST COOL (LYNAFKØLING)

Tryk på knappen  inden der lægges en større mængde friske fødevarer i køleafsnittet. Når funktionen er aktiv, tændes ikonet. Funktionen slukker automatisk efter 6 timer, eller kan slukkes manuelt ved at trykke på knappen .


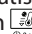
INAKTIVERING AF LYDSIGNALET

Tryk kortvarigt på knappen , for at slukke for lydsignalet.



TEMPERATUR I FRYSEAFDELINGEN

Det er muligt at indstille en anden temperatur for apparatet ved at trykke på knappen .

FAST FREEZE (LYNFrysning)

Tryk på knappen  24 timer før der skal lægges en stor mængde fødevarer til frysning i fryseafdelingen. Når funktionen er aktiv, lyser ikonet. Funktionen slukker automatisk efter 48 timer, eller kan slukkes manuelt ved at trykke på knappen .

3 sec FERIE

Du kan bruge denne funktion i tilfælde af længerevarende fravær. Tryk på knappen  i 3 sekunder for at tænde for funktionen. Displayet viser temperaturen i køleafdelingen (+12° C) og ikonet tændes. Når funktionen er aktiveret, skal letfordærlige varer fjernes fra køleskabet, og døren skal holdes lukket, så skabet opretholder en tilstrækkelig temperatur til at forhindre dannelsen af dårlig lugt. Fryserens indstillede temperatur ændres dog ikke. Tryk på knappen  i 3 sekunder, for at slukke for funktionen.

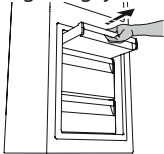
* Findes kun på visse modeller

STOP FROST SYSTEM*

STOP FROST SYSTEMET letter afrimningsproceduren i fryseafdelingen. Tilbehøret STOP FROST er designet til at opsamle noget af den is, der dannes i fryseren. Tilbehøret er let at fjerne og rengøre, hvilket gør det hurtigere at afise fryseren.

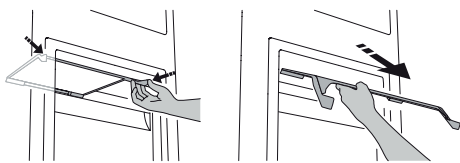
PROCEDURE TIL AT RENGØRE STOP FROST-TILBEHØR

1. Åbn lågen til fryseafdelingen og fjern den øverste skuffe.

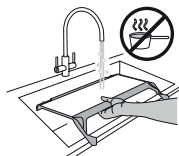


2. Frigør og tag tilbehøret STOP FROST ud, men sørg for at det ikke falder ned på den underliggende glashylde.

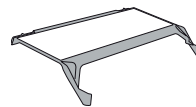
Bemærk: Hvis tilbehøret sidder fast eller er svært at fjerne, skal du ikke blive ved med at prøve at fjerne det, men i stedet foretage en fuldstændig afisning af fryseren.



3. Luk lågen til fryseafdelingen.
4. Fjern is på tilbehøret ved at skylle det under rindende (ikke varmt) vand.



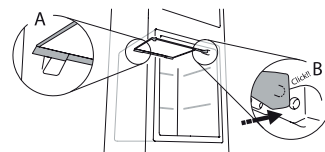
Følg den nedenstående rengøringsprocedure, for at fjerne isen på STOP FROST tilbehøret.



5. Lad tilbehøret dryptørre og tør plastdelene af med en blød klud.



6. Sæt tilbehøret tilbage på plads ved at placere den bageste del på fremspringene, som vist i figuren, og fastgør derefter håndtaget på tilbehøret i klemmerne ovenfor.

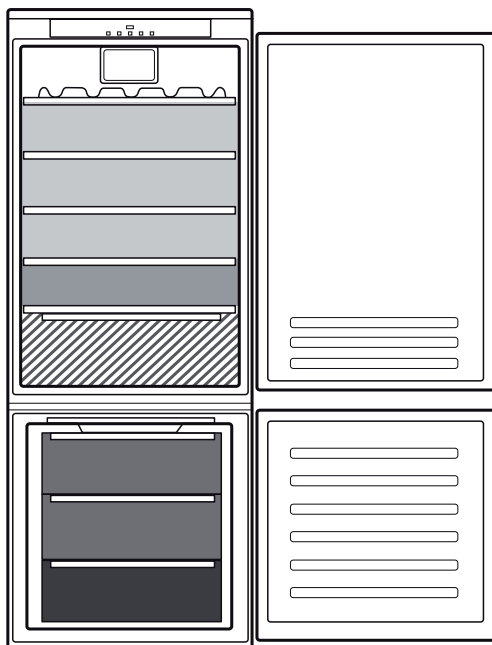


7. Sæt den øverste skuffe tilbage på plads og luk fryseafdelingens låge.

Det er muligt at rengøre STOP FROST-tilbehøret separat uden fuldstændig afisning af fryseren. Regelmæssig rengøring af STOP FROST-tilbehøret reducerer behovet for at afise hele fryseren.

Bemærk: Produktspecifikationerne, herunder volumen og energi, er beregnet uden STOP FROST-tilbehøret.

OPBEVARING AF FØDEVARER OG DRİKKEVARER

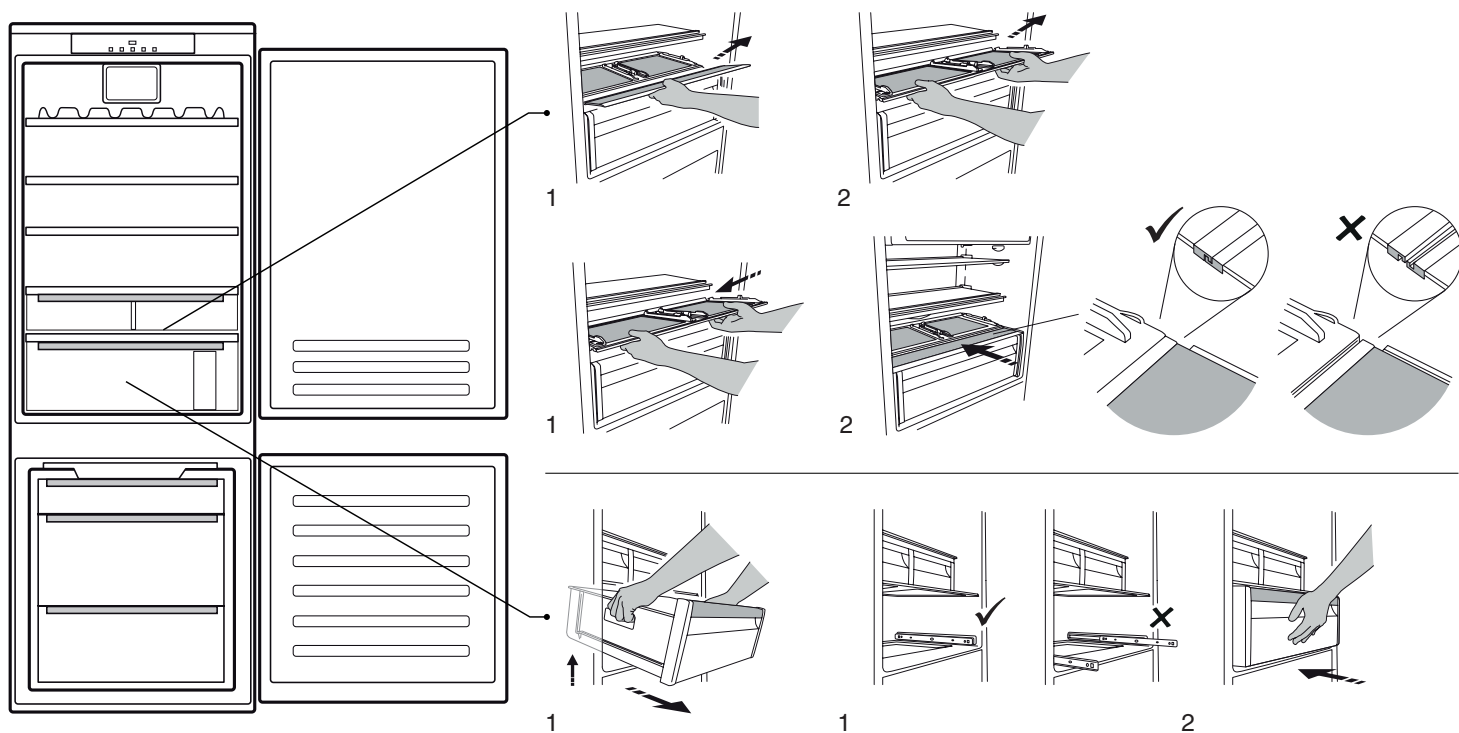


Forklaring

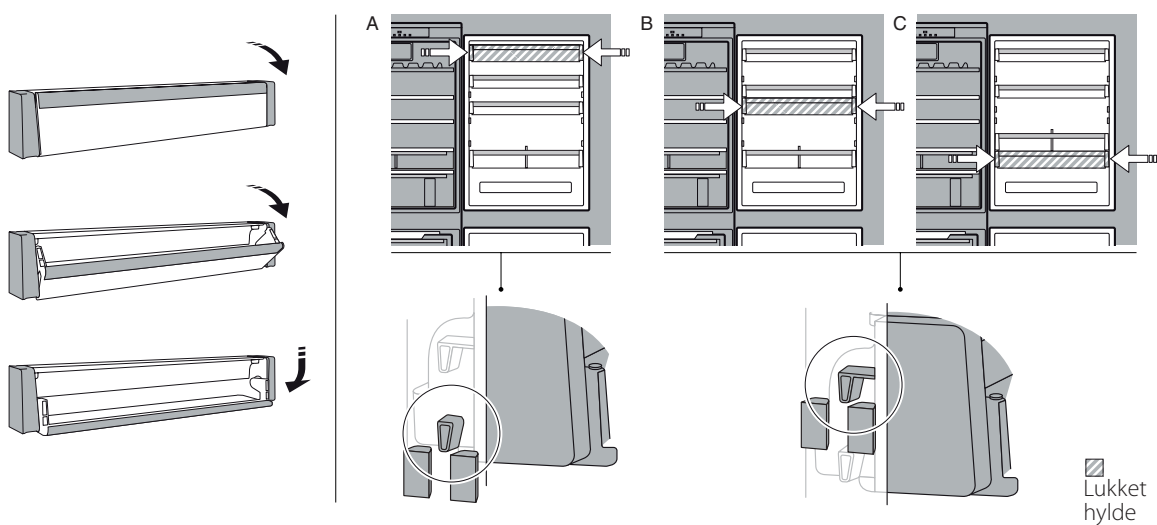
	TEMPERERET OMRÅDE Anbefalet til opbevaring af tropisk frugt, dåser, drikkevarer, æg, saucer, pickles, smør, marmelade
	KOLDT OMRÅDE Anbefalet til opbevaring af ost, mælk, dagligdagsvarer, delikatesser, yoghurt
	KOLDESTE OMRÅDE Anbefalet til opbevaring af pålæg, десерter, kød og fisk
	FRUGT & GRØNSAGSSKUFFE
	FRYSESKUFFER
	FRYSEOMRÅDETS SKUFFE (Max køleområde) Anbefales til indfrysning af friske/tilberedte madvarer

* Findes kun på visse modeller

UDTAGNING AF SKUFFEN OG "SLIDING TRAY" (UDTAGELIG HYLDE)



LUKKET HYLDE (KOMPONENT SOM KAN ANBRINGES I FORSKELLIGE HØJDER)



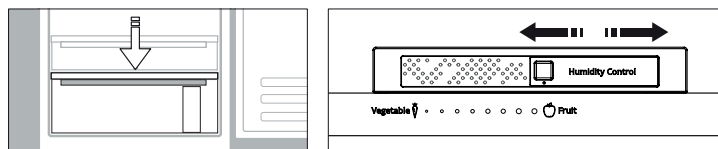
FRESH BOX 0°*

Skuffen er designet med henblik på at opretholde en lav temperatur, for at bevare friske fødevarer i længere tid (for eksempel, frisklavet pasta, syrnet fløde, pesto/salsa, hjemmebakninger, konditorcreme, budding, cremet ost, pålæg, dessert, kød og fisk).

Den interne temperatur i skuffen ligger på mellem +3 °C og -2 °C. Det er vigtigt, ikke at markere tilstanden Vacation (ferie), for at funktionen kan markeres korrekt.

HUMIDITY CONTROL (FUGTIGHEDSKONTROL)*

Vælger til fugtighedsniveauet i frugt & grønsagsskuffen: Skub på selektoren, for at det bedste forhold sikres for de fødevarer, som du anbringer heri.



* Findes kun på visse modeller

FEJLFINDING

Fejlfindingsoversigt...	Mulige årsager	Løsninger
Betjeningspanelet er slukket, og apparatet fungerer ikke.	Apparatet kan være i On/standby-tilstand. Der kan være et problem med strømforsyningen til apparatet.	Tænd for apparatet ved at trykke på knappen On/Standby. Kontrollér, om: <ul style="list-style-type: none"> der er strømsvigt; stikket sidder korrekt i stikkontakten, og den 2-polede afbryder (hvis den findes) er i den korrekte position (tændt, så der kommer strøm til apparatet); de elektriske beskyttelsesanordninger virker korrekt; el-kablet er ødelagt.
Den indvendige belysning virker ikke.	Muligvis skal pæren udskiftes. Apparatet kan være i On/standby-tilstand.	Modeller med LED-pærer: Kontakt servicecenter. Tænd for apparatet ved kortvarigt at trykke på knappen  (se funktionen On/Standby).
Temperaturen i afdelingerne er ikke lav nok.	Der kan være forskellige årsager (se "Løsning").	Kontrollér, om: <ul style="list-style-type: none"> lågerne lukker korrekt; apparatet er opstillet tæt på en varmekilde; temperaturen er indstillet korrekt; luftcirkulationen gennem ventilationsristene fornedet på apparatet er blokeret.
Der er vand i bunden af køleafdelingen.	Afløbskanalen for afrimningsvand er blokeret.	Rens afrimningsens afløb (se afsnittet "Rengøring og vedligeholdelse").
Forkanten på apparatet ved lågens pakning er varm.	Dette er ikke en fejl. Det hindrer dannelse af kondens.	Ingen afhjælpning er nødvendig.
Det røde  ikon blinker og der høres et lydsignal	Alarmen åben låge Alarmen aktiveres, når køle- og/eller fryseafdelingens låge står åben i lang tid.	Luk den åbne låge, for at slukke for lydsignalet.
Det røde  ikon blinker, der høres et lydsignal og ikonet  aktiveres.	Alarm for strømafbrydelse Denne alarm aktiveres, når der er en langvarig afbrydelse af strømforsyning, som har forårsaget en stigning i temperaturen i fryseren. Bemærk: Du kan ikke indstille en anden temperatur for produktet, indtil alarmerne for strømafbrydelse er deaktiveret.	Før du slukker lydsignalet, anbefales det, at du er opmærksom på den temperatur, der vises på temperaturdisplayet svarende til den højeste temperatur, der opnås i fryseren under strømafbrydelsen. Tryk kortvarigt på knappen "Deaktivering af lydsignal" for at slukke for lydsignalet. Når der er trykket på knappen, vises den indstillede temperatur igen. Hvis fryseafdelingen ikke har nået den optimale temperatur for opbevaring af madvarer, aktiveres temperaturalarmen muligvis (se temperaturalarm). Kontrollér madvarernes tilstand, inden de anvendes.
Det røde  ikon lyser (uden at blinke), der høres et lydsignal og fryserens temperaturdisplay blinker.	Temperaturalarm for fryseafdelingen Alarm for temperatur i fryseafdelingen angiver, at temperaturen i fryseafdelingen ikke er optimal. Dette kan forekomme: Ved første gangs brug, efter afrimning og/eller rengøring, i tilfælde af indfrysning af større mængder madvarer, eller når fryseafdelingens dør ikke lukker ordentligt.	Tryk kortvarigt på knappen "Deaktivering af lydsignal" for at slukke for lydsignalet (temperaturdisplayet stopper med at blinke). Når den optimale temperatur er nået, slukker det røde ikon automatisk. Kontakt servicecenter, hvis alarmerne for temperatur i fryseafdelingen aktiveres igen.
Det røde  ikon lyser, der høres et lydsignal og bogstavet "F" blinker på displayet.	Alarm for fejlfunktion Alarmerne angiver en fejl i en teknisk komponent.	Kontakt servicecenter. Tryk kortvarigt på knappen "Deaktivering af lydsignal" for at slukke for lydsignalet.

* Findes kun på visse modeller



Retningslinjer, standarddokumentation, bestilling af reservedele og supplerende produktinformation kan findes ved at:

- besøge vores website docs.whirlpool.eu og parts-selfservice.whirlpool.com
- Ved hjælp af QR-koden
- Eller som alternativ **kontakt vores serviceafdeling** (Telefonnummeret findes i garantihæftet). Når du kontakter vores serviceafdeling, bedes du angive koderne på dit produkts identifikationsskilt.

Modelinformation kan indhentes ved hjælp af den angivne QR-Code på energimærket. Mærket indeholder også modelidentifikatoren, som kan anvendes til at indhente oplysninger på databaseportalen <https://eprel.ec.europa.eu>.



Whirlpool



400011652747