

**TÄNAME, ET OSTSITE WHIRLPOOLI TOOTE**

Parema tugiteenuse saamiseks registreerige oma seade aadressil [www.whirlpool.eu/register](http://www.whirlpool.eu/register)

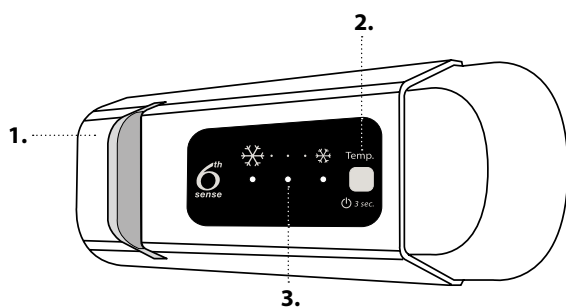


**Enne seadme kasutamist lugege hoolikalt läbi ohutusjuhend.**

**TOOTE KIRJELDUS****ESMAKORDNE KASUTAMINE**

Pärast paigaldamist oodake vähemalt kaks tundi, enne kui seadme toitevõrku ühendate. Ühendage seade elektrivõrku ja see alustab tööd. Ideaalne toiduainete hoiutemperatuur on tehases juba algsaadistatud.

Pärast seadme sisselülitamist peate ootama 4-6 tundi kuni keskmiselt täidetud seadme jaoks õige hoiustamistemperatuuri saavutamiseni. Kui antibakteriaalne lõhnastane filter on seadmega kaasas, asetage see filtri pakendil näidatud moel paigale. Kui kõlab helisignaal, tähendab see, et temperatuurialarm on aktiivne: Vajutage helialarmi väljalülitamiseks nuppu.

**JUHTPANEEL**

1. LED-lamp
2. On/Stand-by
3. Külmutus- ja külmikusektsiooni temperatuur

**6<sup>th</sup> SENSE**

Seade saavutab automaatselt kiiresti optimaalse sisemise säilitustemperatuuri.

**SISSELÜLITUS/OOTEREŽIIM**

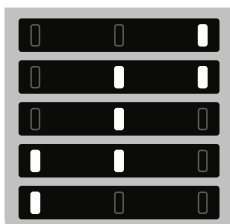
Vajutage nuppu 3 sekundit, et seade välja lülitada. Kui seade on ooterežiimil, siis külmikusektsiooni valgustus ei tööta. Seadme uuesti aktiveerimiseks vajutage lühidalt uuesti nupule.

Märkus. See ei lülita seadet vooluvõrgust välja.

**KÜLMUTUS- JA KÜLMIKUSEKTSIOONI TEMPERAATUUR**

Kolm LED-näidikut näitavad külmikusektsiooni valitud temperatuuri. Nupuga on võimalik määrata ka teine temperatuur.

Võimalik on teha järgmisi reguleerimisi:

**Põlev tuli****Määratud temperatuur**

- Kõrge (vähem külm)
- Keskmiselt kõrge
- Keskmine
- Keskmiselt madal
- Madal (jahedam)

**VENTILAATOR\***

Võite alusel olevat nuppu vajutades lülitada ventilaatorit sisse/välja (nagu joonisel näidatud). Kui ümbritsev temperatuur on kõrgem kui 27 °C või kui klaasriiulitel on näha veepiisku, tuleb ventilaator kindlasti sisse lülitada, et tagada toidu korralik säilimine. Ventilaatori väljalülitamine võimaldab optimeerida energia tarbimist.

**VÄRSKE TOIDU KÜLMUTAMINE**

Paigutage külmutatav värske toit külmutussektsiooni KÜLMUTUSALALE, vältides toidu vahetut kokkupuutumist juba külmutatud toiduga. Külmutuskiiruse optimeerimiseks võib alumise sahtli välja võtta ja asetada toidu otse sektsiooni põhja.

\* Saadaval ainult teatud mudelitel

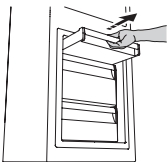
## JÄÄ PEATAMISE SÜSTEEM

Jää peatamise süsteem hõlbustab sügavkülmikusektsiooni jääeemaldust.

JÄÄ PEATAMISE tarvik on mõeldud külmutussektsiooni tekkiva jää kogumiseks ning seda on lihtne eemaldada ja puhastada, vähendades sellega külmutussektsioonis tekkiva jää sulatamiseks kuluvat aega.

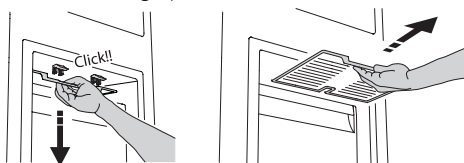
### JÄÄ PEATAMISE TARKIKU PUHASTAMINE

1. Avage külmutussektsiooni uks ja eemaldage ülemine sahtel.



2. - Vabastage JÄÄ PEATAMISE tarvik ja võtke see välja, jälgides tähelepanelikult, et see all olevale klaasriiulile ei kukuks.

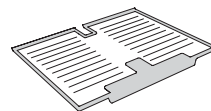
Märkus. kui tarvik on kinni jäänud või on raskesti eemaldatav, ärge proovige seda eemaldada vaid sulatage parem terve külmutussektsioon



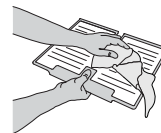
3. Sulgege külmutussektsiooni uks.
4. Eemaldage tarvikult uks loputades seda jooksva (mitte kuuma) vee all.



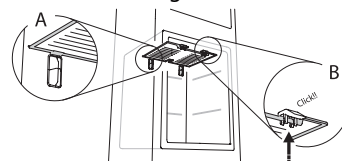
JÄÄ PEATAMISE tarvikult jää eemaldamiseks tegutsege vastavalt allnäidatud protseduurile.



5. Laske tarvikul kuivaks tilkuda ja kuivatakse plastosad kuiva lapiga.



6. Pange tarvik tagasi, asetades tarviku tagaosa joonisel näidatud eenduvatele osadele ja kinnitades seejärel tarviku käepideme uuesti ülal olevate haakide külge.



7. Pange ülemine sahtel tagasi oma kohale ja sulgege külmutussektsiooni uks.

JÄÄ PEATAMISE tarvikut on võimalik puhastada omaette ilma külmutussektsiooni täielikult sulatamata.

JÄÄ PEATAMISE tarviku regulaarne puhastamine aitab vähendada külmutussektsiooni täielikult sulatamise vajadust.

Märkus. toote tehnilised andmed, sh mahutavus ja energia, on arvestatud ilma JÄÄ PEATAMISE tarvikuta.

## TOIDU JA JOOKIDE SÄILITAMINE

### Kirjeldus

**MÕÕDUKAS TSOON**  
Soovitav troopiliste puuviljade, konserve, jookide, munade, kastmete, marineeritud köögivilja jne säilitamiseks

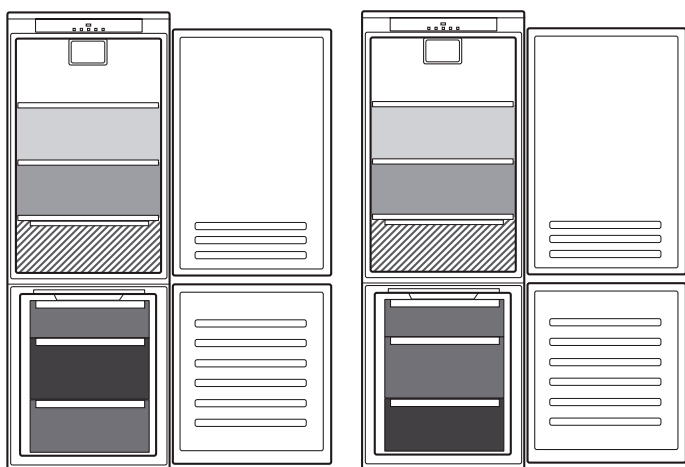
**JAHE TSOON**  
Soovitav juustu, piima, igapäevase toidu, delikatesside, jogurti säilitamiseks

**KÕIGE KÜLMEM TSOON**  
Soovitav lihalõikude, magustoitude, liha ja kala säilitamiseks

**PUU- JA KÖÖGIVILJA SAHTEL**

**SÜGAVKÜLMIKUSAHTLID**

**KÜLMUTUSSEKTSIOONI SAHTEL**  
(Max jahe tsoon)  
Soovitav kasutada värsket/valmistatud toidu külmutamiseks



\*\*

\*\*\*

\*\* Mudelitel, millel on "0 ° TSOONI" LAHTER, on „kõige külmem tsoon“ legendis esile tõstetud

\*\*\* Ainult mudelitel CB310 e CB380 (nimiväärtuse sildi leiata puu- ja juurviljasahkli küljelt)

\* Saadaval ainult teatud mudelitel

# TÖRGETE LAHENDAMINE

Mida teha, kui ...	Võimalikud põhjused	Lahendused
Juhtpaneel on välja lülitatud, seade ei tööta.	Võimalik, et probleem on seadme toites.  Seade võib olla Sees/ootel režiimis.	Kontrollige järgmist: <ul style="list-style-type: none"> <li>• kas ei ole voolukatkestust;</li> <li>• pistik on korralikult sisestatud pistikupesasse ja vooluvõrgu kahepooluseline lüliti (kui on olemas) on õiges asendis (st võimaldab seadme vooluvarustust);</li> <li>• kas majapidamise elektrisüsteemi kaitseseadmed on toimivad;</li> <li>• kas toitekaabel on terve.</li> </ul> Lülitage seade sisse, vajutades selleks lühidalt nuppu " <b>Temp.</b> " (vt funktsiooni Sisselülitis/ooterežiim).
Sisevalgusti ei tööta.	Lambipirn võib vajada väljavahetamist. Tehnilise komponendi rike.	Kui vajate asenduslampi, eemaldage seade vooluvõrgust ja võtke ühendust teenindusega.
Sisevalgustus vilgub.	Uksehäire töötab. Alarm lülitub sisse, kui külmikusektsiooni uks jääb pikemaks ajaks avatuks.	Alarmi lõpetamiseks sulgege külmiku uks. Ukse uuesti avamisel töötab valgustus tavapäraselt.
Sektsioonide temperatuur ei ole piisavalt madal.	Sellel võib olla mitu põhjust (vt jaotist Lahendused).	Kontrollige järgmist: <ul style="list-style-type: none"> <li>• kas ukсед sulguvad korralikult;</li> <li>• kas seade on ehk paigaldatud kuumusallika lähedale;</li> <li>• kas valitud temperatuur on piisav;</li> <li>• õhutsirkulatsioon läbi seadme põhjas asuvate avade ei ole takistatud (vt paigaldusjuhendit).</li> </ul>
Külmikusektsiooni põhjas on vett.	Sulamisvee äravooluava on ummistunud.	Puhastage sulamisvee äravool (vt osa "Puhastamine ja hooldamine").
Liigselt härmatist külmutussektsioonis	Külmutussektsiooni uks ei sulgu korralikult.	<ul style="list-style-type: none"> <li>• Kontrollige, kas miski takistab ukse korralikku sulgumist.</li> <li>• Sulatage külmutussektsioon.</li> <li>• Veenduge, et seade oleks õigesti paigaldatud.</li> </ul>
Seadme esiserv on ukse tihendi juurest kuum.	Tegemist ei ole defektiga. See hoiab ära kondensaadi tekkimise.	Mingit lahendust ei ole siin vaja.
Üks või mitu rohelist sümbolit vilguvad lakkamatult ja valitud temperatuuri ei ole võimalik muuta.	Tõrke häire. Alarm annab märku tehnilise komponendi rikkest.	Võtke ühendust tehnobiga.
Külmikusektsiooni temperatuur liiga külm.	<ul style="list-style-type: none"> <li>• Temperatuur on seatud liiga külmaks.</li> <li>• Külmutussektsiooni pandi just suurem hulk värsket toitu.</li> </ul>	<ul style="list-style-type: none"> <li>• Proovige seada temperatuur soojemaks.</li> <li>• Kui külmutussektsiooni on pandud värsket toitu, oodake, kuni see on lõpuni ära külmunud.</li> <li>• Lülitage ventilaator välja (kui see on olemas), järgides ülalolevas lõigus VENTILAATOR kirjeldatud toimingut.</li> </ul>



**Ohutus-, kasutusjuhendi, tootekirjelduse ja energiaandmed saab laadida alla järgmiselt:**

- Külastage meie veebilehte aadressil [docs.whirlpool.eu](https://docs.whirlpool.eu)
- QR-koodi kasutamine
- Teise võimalusena **võtke ühendust meie müügijärgse teeninduskeskusega** (vt telefoninumbrit garantiikirjas). Kui võtate ühendust müügijärgse teenindusega, siis teatage neile oma toote andmeplaadil olevad koodid.



**Whirlpool**



40001188584