

## DZIĘKUJEMY ZA ZAKUP PRODUKTU WHIRLPOOL.

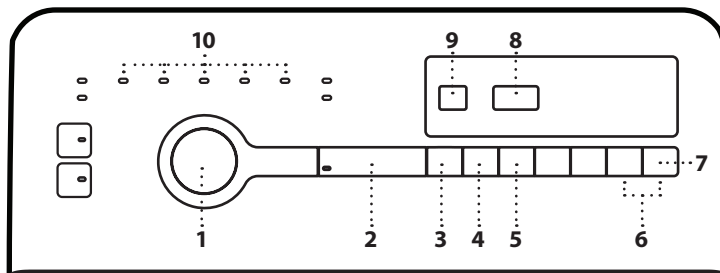
Aby uzyskać bardziej kompleksowe wsparcie, należy zarejestrować produkt na stronie [www.whirlpool.eu/register](http://www.whirlpool.eu/register)



**Przed użyciem urządzenia należy uważnie przeczytać instrukcje bezpieczeństwa.**  
Przed rozpoczęciem użytkowania urządzenia należy koniecznie zdemontować uchwyty transportowy.  
Szczegółowe wskazówki dotyczące sposobu demontażu można znaleźć w Instrukcji instalacji.

## PANEL STEROWANIA

- 1 Wybór programu
- 2 Przycisk „Start/Pauza” ▷||
- 3 Przycisk „Anulowanie/Wypompowanie” ⊗
- 4 Przycisk „Temperatura” °C
- 5 Przycisk „Opóźnienie startu” ⌚
- 6 Zabezpieczenie przed dziećmi =O 3 sec
- 7 Przycisk „Wirowanie” ⊗
- 8 Czas
- 9 Temperatura
- 10 Faza prania



## WSKAŹNIKI

Zbyt dużej ilości detergentu ☹️

Drzwi otwarte 🚪

Usterka: Serwis 🛠️

Usterka: Wyczyść filtr 🧼

Usterka: Odkręć kran 🚰

W przypadku wystąpienia usterki należy przeczytać rozdział „ROZWIĄZYWANIE PROBLEMÓW”

## TABELA PROGRAMÓW

Maks. ładowność 7,0 kg Pobór mocy w trybie wyłączonym 0,11 W / w przypadku pozostawienia w trybie włączonym 0,11 W							Detergenty i dodatki			Polecany detergent		Pozostała wilgotność %	Zużycie energii (kWh)	Całkowita objętość wody w litrach	Temperatura prania °C
Program	Temperatury		Maks. prędkość wirowania (obr./min)	Maks. ładowność (kg)	Długość trwania (h : m)	Pranie wstępne	Pranie zasadnicze	Płyn zmiękczający	Proszek	Płyn					
	Ustawienia	Zakres													
<b>Szybki 30'</b>	30°C	20 - 30°C	1200	3,0	0:30	—	●	○	—	✓	57	0,25	42	27	
<b>Eco 40-60</b>	40°C	40°C	1151	7,0	3:25	—	●	○	✓	✓	53	1,10	59	49	
			1151	3,5	2:40	—	●	○	✓	✓	53	0,52	40	36	
			1151	2,0	2:30	—	●	○	✓	✓	53	0,27	30	26	
<b>Aqua saver</b>	40°C	20 - 40°C	1200	2,5	**	—	●	—	—	✓	—	—	—	—	
<b>Kolory</b>	40°C	20 - 60°C	1000	4,0	**	○	●	○	✓	—	—	—	—	—	
<b>Jeans</b>	40°C	20 - 60°C	1000	4,0	**	○	●	○	—	✓	—	—	—	—	
<b>Higiena</b>	60°C	60°C	1200	7,0	**	—	●	○	✓	✓	—	—	—	—	
<b>20°</b>	20°C	20°C	1200	7,0	1:50	—	●	○	—	✓	53	0,20	55	20	
<b>Płukanie i wirowanie</b>	—	—	1200	7,0	**	—	—	○	—	—	—	—	—	—	
<b>Wirowanie</b>	—	—	1200	7,0	**	—	—	—	—	—	—	—	—	—	
<b>Wełniane</b>	40°C	20 - 40°C	1000	1,0	**	—	●	○	—	✓	—	—	—	—	
<b>Delikatne</b>	40°C	20 - 40°C	1000	1,5	**	○	●	○	—	✓	—	—	—	—	
<b>Syntetyczne</b>	40°C	20 - 60°C	1200	3,0	1:40	○	●	○	✓	✓	40	0,52	50	40	
<b>Bawełniane</b>	60°C	20 - 95°C	1200	7,0	2:35	○	●	○	✓	✓	57	1,20	54	56	
<b>Mieszane</b>	40°C	20 - 60°C	1200	3,0	**	—	●	○	✓	✓	—	—	—	—	

● Detergent wymagany ○ Detergent opcjonalny

**Eco 40-60** - Cykl prania testowego zgodnie z rozporządzeniem 2019/2014. Najbardziej wydajny program pod względem zużycia energii i wody do prania normalnie zabrudzonej odzieży bawełnianej. Tylko wyświetlacz: wartości wirowania pokazane na wyświetlaczu mogą się nieznacznie różnić od wartości podanych w tabeli.

## Dla instytutów badawczych

Długi cykl prania odzieży bawełnianej: należy wybrać cykl prania Bawełna i temperaturę 40°C. Program Syntetyki: należy wybrać cykl prania Syntetyki i temperaturę 40°C. Parametry te mogą się różnić podczas prania w domu, ze względu na zmieniającą się temperaturę pobieranej wody, ciśnienie wody itd. Przybliżony czas trwania programu odnosi się do ustawień domyślnych programów, bez wybierania opcji. Podane wartości dla programów innych niż Eco 40-60 mają charakter jedynie orientacyjny.

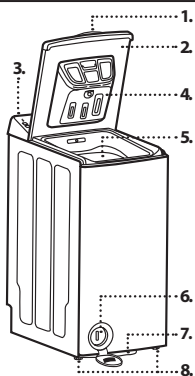
\* Po zakończeniu programu i wirowania z maksymalną prędkością, z ustawieniem domyślnym.

\*\* Długość trwania programu wskazana jest na wyświetlaczu.

6th Sense - technologia czujnika dostosowuje parametry wody, energii i czas trwania programu do objętości prania.

## OPIS PRODUKTU

1. Uchwyt pokrywy
2. Pokrywa
3. Panel sterowania
4. DOZOWNIK detergentu
5. Bęben
6. Filtr wody – za osłoną
7. Dźwignia ułatwiająca przestawienie (w zależności od modelu)
8. Regulowane nóżki (x2)



## DOZOWNIK DETERGENTU

**Komora prania zasadniczego ||**

Detergent do prania zasadniczego, odplamiacz lub zmiękczacz wody.

**Komora prania wstępnego |**

Detergent do prania wstępnego.

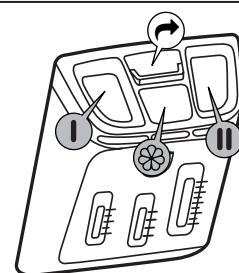
**Komora na płyn zmiękczający tkaniny** 🌸

Płyn do zmiękczenia tkanin. Krochmal w płynie. Wybielacz.

**Płyn do zmiękczenia, roztwór krochmalu lub wybielacza należy wlewać tylko do wysokości oznaczenia „max”.**

**Przycisk zwalniający** ↶

Przycisnąć, aby wyjąć szufladę do czyszczenia.



## PROGRAMY

Aby wybrać właściwy program dla danego prania, należy zawsze przestrzegać zaleceń podanych na metkach odzieży. Wartość podana przy symbolu to maksymalna temperatura odpowiednia do prania danego rodzaju odzieży.



### Szybki 30'

Do szybkiego prania lekko zabrudzonych ubrań. Cykl ten trwa tylko 30 minut, co prowadzi do oszczędności czasu i energii.

### Eco 40-60

Do prania normalnie zabrudzonych ubrań bawełnianych z zaleceniami prania w temperaturze 40 °C lub 60 °C, łącznie w tym samym cyklu. Jest to standardowy program prania bawełny, najwydajniejszy pod względem zużycia wody i energii.

! Cykl rozpoczyna się w 40°C zgodnie z regulacją.

### Aqua saver

Lekko zabrudzone tkaniny z włókien syntetycznych lub tkaniny syntetyczne wymieszane z odzieżą bawełnianą. Program eko o bardzo niskim zużyciu wody. Stosować środek piorący w płynie oraz najmniejszą zalecaną wielkość wsadu: 2,5 kg. Nie używać płynu zmiękczającego.

### Kolory

Odzież biała i w kolorach pastelowych wykonana z delikatnych tkanin. Delikatny program prania, aby uniknąć żółknięcia i szarzenia prania. Używać silnych detergentów, a w razie konieczności – odplamiaczy lub wybielaczy na bazie tlenu. Nie stosować detergentu w płynie.

### Jeans

Przed praniem obrócić odzież na lewą stronę i użyć detergentu w płynie.

### Higiena

Ten program usuwa 99 % bakterii w trakcie prania od normalnie do mocno zabrudzonych pościeli, obrusów i bielizny, ręczników, koszul itp. wykonanych z bawełny i lnu.

### 20 °C

Do prania lekko zabrudzonych ubrań bawełnianych w temperaturze 20 °C.

### Płukanie i wirowanie

Osobny program płukania i intensywnego wirowania. Do wytrzymałego prania.

### Wirowanie

Odwirowanie zawartości i odprowadzenie wody. Do wytrzymałego prania.

### Wełniane

Przy użyciu programu „Wełna” można prać wszystkie ubrania z wełny, nawet jeśli są opatrzone etykietą „tylko pranie ręczne”. W celu osiągnięcia optymalnych wyników należy stosować specjalne detergenty i **nie przekraczać maksymalnej ładowności w kg.**

### Delikatne

Do prania szczególnie delikatnych tkanin. Najlepiej jest przed praniem obrócić ubrania na lewą stronę.

### Syntetyczne

Do prania zabrudzonej odzieży z włókien syntetycznych (takich jak poliester, poliakryl, wiskoza itp.) lub mieszanek bawełnianych i syntetycznych.

### Bawełniane

Normalnie lub bardzo zabrudzone mocne tkaniny z bawełny.

### Mieszane

Do prania lekko lub normalnie zabrudzonej, odpornej odzieży z bawełny, lnu, włókien syntetycznych i włókien mieszanych.

## PIERWSZE UŻYCIE

Aby usunąć możliwe zanieczyszczenia pozostałe po procesie produkcji, należy wybrać program „Bawełniane” z temperaturą 95°C. Dodać małą ilość detergentu do komory dozownika przeznaczony do prania zasadniczego (maksymalnie 1/3 ilości zalecanej przez producenta detergentu do prania lekko zabrudzonych tkanin). Rozpocząć program **nie wkładając prania.**

## CODZIENNA EKSPLOATACJA

Przygotować pranie zgodnie z zaleceniami podanymi w części „PORADY I WSKAZÓWKI”. Załadować pranie, zamknąć drzwiczki bębna i sprawdzić, czy zamknęły się prawidłowo. Dodać detergentu i dodatków. Postępować zgodnie ze wskazówkami dotyczącymi dozowania podanymi na opakowaniu detergentu. Zamknąć pokrywę. Ustawić pokrętko wyboru programu na żądany program i wybrać dowolną opcję. Wyświetlacz pokazuje czas trwania wybranego programu (w godzinach i minutach), a kontrolka przycisku „Start/Pauza” miga. Temperaturę i prędkość wirowania można zmienić, naciskając odpowiednio przycisk „Temperatura” i przycisk „Wirowanie” . Odkręcić zawór wody i nacisnąć przycisk „Start/Pauza” II, aby uruchomić cykl prania. Przycisk „Start/Pauza” II zaświeci się i drzwiczki zostaną zablokowane. Ze względu na wahań wagi wsadu i temperatury wody wlotowej, w niektórych fazach obliczany jest na nowo czas do końca programu. W takim przypadku na wyświetlaczu czasu pojawia się animacja

## WSTRZYMANIE LUB ZMIANA TRWAJĄCEGO PROGRAMU

Aby zatrzymać cykl prania, nacisnąć przycisk „Start/Pauza” II. Wówczas kontrolka zacznie migać. Wybrać dowolny nowy program, temperaturę, opcje oraz prędkość wirowania w razie potrzeby zmiany tych ustawień. Aby ponownie rozpocząć cykl prania od punktu, w którym został on przerwany, nacisnąć przycisk „Start/Pauza” II. Do tego programu nie dodawać detergentu.

## WSKAŹNIK DRZWI OTWARTE

Po rozpoczęciu programu kontrolka „Drzwi otwarte” zaświeci się, wskazując, że można otworzyć pokrywę. Dopóki trwa program prania, pokrywa jest zablokowana i pod żadnym pozorem nie należy próbować otwierać jej na siłę. W razie konieczności otworzenia pralki po uruchomieniu programu - na przykład po to, by dołożyć więcej prania lub wyjąć rzeczy umieszczone w pralce niepotrzebnie - nacisnąć przycisk „Start/Pauza” II. Jeśli temperatura nie jest zbyt wysoka, zaświeci się kontrolka „Drzwi otwarte” II. Może upłynąć chwila, zanim będzie można otworzyć pralkę. Nacisnąć przycisk „Start/Pauza” II, aby wznowić program.

## KONIEC PROGRAMU

Kontrolka wskaźnika „Drzwi otwarte” zaświeci się, a wyświetlacz wskaże End. Przekręcić pokrętko wyboru programu do położenia „O” i zakręcić zawór wody. Otworzyć pokrywę i bęben, a następnie wyjąć rzeczy z pralki. Nie zamykać pokrywy, aby wewnątrz pralki mogło się osuszyć. Po kwadransie pralka wyłączy się całkowicie – ma to na celu oszczędność energii. Aby anulować bieżący program przed zakończeniem cyklu prania, przytrzymać przycisk „Anulowanie/Wypompowanie” przez co najmniej trzy sekundy. Następuje odpompowanie wody. Może upłynąć chwila, zanim będzie można otworzyć pralkę.

## FUNKCJE SPECJALNE

! Gdy połączenie programu i opcji dodatkowych nie jest możliwe, odpowiednie kontrolki wyłączają się automatycznie.

! Niewłaściwe kombinacje opcji są automatycznie usuwane.

### Kolorowe 15°

Oszczędza energię używaną do podgrzania wody, a przy tym zapewnia dobry rezultat prania. Pomaga w zachowaniu kolorów pranych tkanin. Opcja zalecana do lekko zabrudzonego prania bez plam. Należy upewnić się, że detergent nadaje się do prania w niskich temperaturach.

### Fresh Care

Tę opcję należy wybrać, jeśli nie planuje się wyjęcia prania od razu po zakończeniu programu lub często zapomina się o rzeczach w pralce. Opcja ta pomaga zachować świeżość wypranych rzeczy. Wkrótce po zakończeniu programu pralka rozpocznie powtarzające się co pewien czas wstrząsanie prania. Kontrolka przycisku „Fresh Care” miga, dopóki funkcja jest aktywna, a na wyświetlaczu pojawia się animacja. Okresowe wstrząsanie pranie trwa około 6 godzin po zakończeniu programu. Można je zatrzymać, naciskając przycisk „Fresh Care”. Może upłynąć chwila, zanim będzie można otworzyć pralkę. Gdy upłynie czas opcji „Fresh Care”, na wyświetlaczu pojawi się napis End.

### Temperatura °C

Każdy program ma fabrycznie ustawioną temperaturę. Aby zmienić temperaturę, należy nacisnąć przycisk „Temperatura”. Na wyświetlaczu pojawi się odpowiednia wartość.

### Opóźnienie startu

Aby ustawić rozpoczęcie wybranego programu w późniejszym czasie, należy nacisnąć przycisk „Opóźnienie startu” i wybrać czas opóźnienia. Zapali się kontrolka przycisku opcji „Opóźnienie startu” II, która zgłosi po rozpoczęciu programu. Po naciśnięciu przycisku „Start/Pauza” II rozpocznie się odliczanie czasu opóźnienia. Ustawioną liczbę godzin można zmniejszyć, wciskając ponownie przycisk „Opóźnienie startu” II.

**W przypadku wybrania tej funkcji, nie stosować płynnego detergentu.**

Aby anulować „Opóźnienie startu” II, należy przekręcić pokrętko wyboru do innego położenia.

### Szybkie

Umożliwia szybsze pranie poprzez skrócenie czasu programu. Opcję zaleca się wyłączyć do rzeczy lekko zabrudzonych.

### Pranie wstępne

Wyłącznie do mocny zabrudzeń (np. piach, błoto). Wydłuża cykl o około 15 minut. W razie włączenia opcji prania wstępnego nie stosować detergentu w płynie do prania zasadniczego.

### Super płukanie

Zapobiega pozostaniu resztek detergentu na tkaninie poprzez wydłużenie cyklu płukania. Szczególnie przydatne do prania bielizny dla niemowląt i alergików, a także w regionach występowania miękkiej wody.


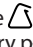
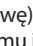
**Wirowanie** Ⓞ

Każdy program ma fabrycznie ustawioną szybkość wirowania. Aby zmienić prędkość wirowania, należy nacisnąć przycisk „Wirowanie” Ⓞ. Jeśli wybrano prędkość wirowania “0”, ostatnie wirowanie zostaje anulowane; nie dotyczy to jednak pośrednich wirowań podczas płukania. Następuje jedynie odpompowanie wody.

**FUNKCJA ZABEZPIECZENIA PRZED DZIEĆMI** — 0 3 sec

Możliwość zablokowania przycisków panelu sterowania przed niewłaściwym użyciem (np. przez dzieci). Nacisnąć oba przyciski blokady jednocześnie i przytrzymać przez co najmniej 3 sekundy, na wyświetlaczu pojawi się symbol klucza — r. Aby odblokować przyciski, wykonać powyższą czynność ponownie.

**WYBIELANIE**

Wyprać rzeczy w żądanym programie, Bawełna  lub Syntetyczne , dodając odpowiednią ilość wybielacza na bazie chloru do komory płynu zmiękczającego  (ostrożnie zamknąć pokrywę). Tuż po zakończeniu programu przekręcić pokrętkę wyboru programu i uruchomić żądany program ponownie, aby pozbyć się resztek zapachu wybielacza; w razie potrzeby można dodać płynu zmiękczającego. **Nigdy nie umieszczać jednocześnie wybielacza z chlorem i płynu zmiękczającego w komorze płynu zmiękczającego.**

**PORADY I WSKAZÓWKI****Segregowanie prania według**

Rodzaj tkaniny/ zalecany rodzaj prania (bawełna, tkaniny mieszane, tkaniny syntetyczne, wełna, pranie ręczne). Kolor (rozdzielić odzież kolorową i białą, nowe kolorowe rzeczy należy prać oddzielnie). Delikatne (niewielkie sztuki odzieży – na przykład nylonowe pończochy – i odzież z haftkami – na przykład biustonosze – prać w płóciennym woreczku lub poszewce poduszki zamykanej na zamek).

**Należy opróżnić kieszenie**

Przedmioty takie, jak monety czy zapalniczki, mogą zniszczyć pranie i bęben pralki.

**Wnętrze pralki**

Jeśli nigdy lub rzadko dochodzi do prania w temperaturze 95°C, zalecamy od czasu do czasu włączyć dowolny program z temperaturą 95°C bez umieszczania rzeczy w bębnie, z zastosowaniem niewielkiej ilości detergentu, aby utrzymać w czystości wnętrze pralki.

**Należy przestrzegać zaleceń dotyczących dozowania/dodatku**

Pozwoli to zoptymalizować rezultat prania i uniknąć drażniących pozostałości nadmiaru detergentu w praniu, zapewniając oszczędność pieniędzy poprzez zapobieganie marnotrawstwu detergentu.

**Należy stosować niskie temperatury i dłuższy czas prania**

Najwydajniejsze pod względem zużycia energii programy, to na ogół te, które działają w niższych temperaturach i przez dłuższy czas.

**Należy przestrzegać wielkości wsadu**

Pralkę należy wypełniać do pojemności podanej w „TABELA PROGRAMÓW”, aby oszczędzać wodę i energię.

**Hałas i pozostała zawartość wilgotności**

Zależą od prędkości wirowania: im wyższa prędkość wirowania w fazie wirowania, tym wyższy poziom hałasu i tym niższa pozostała zawartość wilgotności.

**CZYSZCZENIE I KONSERWACJA**


**Przystępując do czyszczenia i konserwacji pralki, za każdym razem należy ją wyłączyć i wyjmować wtyczkę z gniazda zasilania. Należy okresowo sprawdzać, czy wąż nie ma wyrzuseń i pęknięć. Co jakiś czas pralkę należy wyczyścić i podać konserwacji (co najmniej 4 razy w roku).**

**Czyszczenie zewnętrznych powierzchni pralki**

Zewnętrzne części pralki należy czyścić za pomocą miękkiej, wilgotnej ściereczki. Nie używać żadnych środków do mycia szkła ani środków do czyszczenia ogólnego zastosowania, proszków do szorowania itp. – te substancje mogą zniszczyć napisy na panelu.


**DOZOWNIK detergentu**

**Regularnie czyścić urządzenie, co najmniej trzy-cztery razy w roku, aby zapobiec nagromadzeniu się resztek detergentu.**

Nacisnąć przycisk zwalniający , aby odblokować dozownik detergentu i wyjąć go z pralki. W dozowniku może pozostać niewielka ilość wody, dlatego należy wyjmować go w pozycji pionowej. Umyć dozownik pod bieżącą wodą. Można też zdjąć pokrywę syfonu z tyłu dozownika w celu wyczyszczenia. Zamontować ponownie pokrywę syfonu w dozowniku (jeśli uprzednio ją zdjęto). Włożyć dozownik na miejsce, umieszczając dolne zatrzaski urządzenia w odpowiednich otworach na pokrywie i dociskając dozownik do pokrywy aż do zablokowania w odpowiedniej pozycji. **Upewnić się, że dozownik detergentu włożono poprawnie.**

**Sprawdzanie węża doprowadzającego wodę**

Należy okresowo sprawdzać, czy wąż nie ma wyrzuseń i pęknięć. Jeżeli jest uszkodzony, trzeba zastąpić go nowym węzem, który można zakupić w Zakładzie serwisowym lub u wyspecjalizowanego sprzedawcy. Zależnie od

rodzaju węża: Jeśli wąż dopływowy ma przezroczystą powłokę, okresowo sprawdzać, czy w niektórych miejscach kolor węża nie stał się bardziej intensywny. Jeśli tak, wąż może być nieszczelny i powinno się go wymienić. Jeśli urządzenie jest wyposażone w wąż z systemem zatrzymującym wodę , sprawdzić okienko zaworu bezpieczeństwa (patrz strzałka). Jeśli jest czerwone, funkcja zatrzymywania wody jest aktywna i wąż musi zostać wymieniony na nowy. Aby taki wąż odkręcić, należy podczas odkręcania nacisnąć przycisk zwalniający (zależnie od modelu pralki).

**Czyszczenie filtra siatkowego w węzu doprowadzania wody**

**Regularnie sprawdzać i czyścić (co najmniej dwa-trzy razy w roku).**

Zamknąć zawór wody i poluzować wąż w miejscu podłączenia do kranu. Wyczyścić wewnętrzny filtr siatkowy i przykręcić wąż doprowadzania wody z powrotem do kranu. Następnie ręcznie odkręcić wąż doprowadzania wody z tyłu pralki.

Wyjąć filtr siatkowy z pralki przy użyciu obcęgow i oczyścić go. Umieścić filtr na miejscu i ponownie przykręcić wąż. Odkręcić zawór wody i sprawdzić, czy połączenia są szczelne.

**Czyszczenie filtra wody / odprowadzanie pozostałej wody**

**Pralka wyposażona jest w pompę samoczyszczącą. Filtr zatrzymuje przedmioty, których nie wyjęto z ubrań, np. guziki, monety, szpilki itd. Jeśli używany był program prania w gorącej wodzie, przed spuszczeniem wody należy odczekać aż woda ostygnie. Filtr wody należy czyścić regularnie, aby nie dopuścić do jego zapchania, ponieważ w takim przypadku woda nie będzie mogła spłynąć. Jeśli woda nie może spłynąć, kontrolka wskazuje, że filtr wody może być zapchany.**

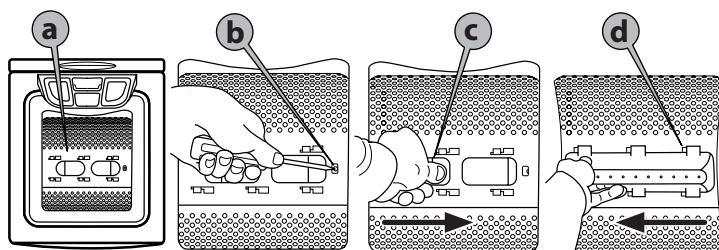
Otworzyć osłonę filtra monetą. Podstawić szeroki płaski pojemnik pod filtrem wody, aby zbierać spuszczaną wodę. Powoli odkręcać filtr w kierunku przeciwnym do ruchu wskazówek zegara, aż woda zacznie wypływać. Pozwolić, aby woda wypływała bez wyjmowania filtra. Gdy pojemnik jest pełny, zakręcić filtr zgodnie z ruchem wskazówek zegara. Opróżnić pojemnik. Powtarzać te czynności do czasu, aż cała woda zostanie spuszczona. Ta pralka jest wyposażona w automatyczne funkcje bezpieczeństwa i funkcje sygnalizowania awarii. Następnie wyjąć filtr wody, obracając go w kierunku przeciwnym do ruchu wskazówek zegara na zewnątrz. Wyczyścić filtr wody (usunąć zanieczyszczenia z filtra i umyć go pod bieżącą wodą) oraz komorę filtracyjną. Sprawdzić, czy wirnik pompy (w obudowie za filtrem) nie jest zatkany. Włożyć filtr wody i zamknąć osłonę filtra. Włożyć filtr wody na miejsce i dokręcić go zgodnie z ruchem wskazówek zegara. Sprawdzić, czy filtr został dokręcony do końca. Aby sprawdzić, czy filtr wody jest szczelny, można nalać ok. 1 litra wody do bębna i sprawdzić, czy woda nie wycieka z filtra. Następnie zamknąć osłonę filtra.

**Uszczelnienie pokrywy**

Okresowo sprawdzać stan uszczelnienia pokrywy oraz od czasu do czasu oczyścić pokrywę wilgotną ściereczką.

**Wyjmowanie przedmiotu, który wpadł między bęben a komorę**

Jeśli jakiś przedmiot wpadnie pomiędzy bęben a komorę, można go wyjąć, usuwając jeden z paneli bębna. Odłączyć pralkę od zasilania. Wyjąć pranie z bębna. Zamknąć klapy bębna i przekręcić bęben o pół obrotu (Rysunek a). Śrubokrętem nacisnąć plastikową końcówkę, przesuując ręką panel ze strony lewej na prawą (rysunek b, c) tak, aby wpadł do bębna. Otworzyć bęben. Wyjąć przedmiot przez otwór w bębnie. Założyć z powrotem zdemontowany panel. Umieścić plastikową końcówkę nad otworem po prawej stronie bębna (rysunek d). Przesunąć plastikowy panel z prawej strony na lewą aż do zatrzasknięcia. Zamknąć klapy bębna, przekręcić bęben o pół obrotu i sprawdzić położenie panelu we wszystkich punktach mocowania. Ponownie podłączyć pralkę do zasilania.

**TRANSPORT I PRZENOSZENIE URZĄDZENIA**

Wyciągnąć wtyczkę zasilania i zamknąć zawór wody. Odłączyć wąż dopływowy od zaworu wody i wyjąć wąż odpływowy z miejsca spustu. Usunąć całą pozostałą w wężach i pralce wodę, a węże przymocować tak, aby nie uległy zniszczeniu podczas transportu. Aby ułatwić przemieszczanie urządzenia, należy lekko pociągnąć ręką dźwignię ułatwiającą przestawienie znajdującej się w dolnej przedniej części pralki (w zależności od modelu). Wyciągnąć pralkę i przytrzymać stopą. Następnie ponownie wcisnąć dźwignię do pierwotnej pozycji stabilnej. Założyć uchwyt transportowy. Postępować zgodnie z instrukcjami demontażu uchwytu transportowego podanymi w INSTRUKCJI INSTALACJI urządzenia, wykonując czynności w odwrotnej kolejności.

## ROZWIĄZYWANIE PROBLEMÓW

Pralka czasami może nie działać prawidłowo, z różnych powodów. Przed wezwaniem serwisu, zaleca się sprawdzenie, czy problemu nie można łatwo rozwiązać, przy użyciu poniższej listy.

Anomalie:	Możliwe przyczyny/ rozwiązanie:
<b>Nie uruchamia się pralka lub program</b>	<ul style="list-style-type: none"> <li>Wtyczka nie jest włożona do gniazdka elektrycznego lub nie jest wystarczająco dociśnięta.</li> <li>Nastąpiła awaria zasilania.</li> <li>Nieprawidłowo zamknięto pokrywę.</li> <li>Aktywowano funkcję „Blokada przycisków” – 0,3 sec (w miarę dostępności).</li> </ul>
<b>Cykl prania się nie uruchamia.</b>	<ul style="list-style-type: none"> <li>Nie naciśnięto przycisku „Start/ Pauza” ▷II.</li> <li>Zawór wody jest zamknięty.</li> <li>Włączono „Opóźnienie startu”.</li> </ul>
<b>Urządzenie wstrzymuje pracę w trakcie programu , a kontrolka „Start/Pauza” miga</b>	<ul style="list-style-type: none"> <li>Aktywowano opcję „Stop woda” (w miarę dostępności).</li> <li>Zmieniono program – wybrać ponownie żądany program i nacisnąć „Start/Pauza” ▷II.</li> </ul>
<b>Urządzenie wibruje</b>	<ul style="list-style-type: none"> <li>Pralka nie jest odpowiednio wypoziomowana.</li> <li>Nie zdemontowano uchwyty transportowego; przed rozpoczęciem użytkowania pralki należy zdemontować uchwyt transportowy.</li> </ul>
<b>Efekty wirowania końcowego nie są zadowalające. Pranie jest nadal bardzo mokre. Miga kontrolka „Wirowanie/ Odpompowywanie” lub na wyświetlaczu miga wartość prędkości wirowania po zakończeniu program – w zależności od modelu</b>	<ul style="list-style-type: none"> <li>Brak wyważenia wsadu podczas wirowania uniemożliwił fazę wirowania – ma to na celu uniknięcie uszkodzenia pralki. Dlatego pranie jest nadal bardzo mokre. Możliwa przyczyna braku wyważenia: niewielki wsad (zaledwie kilka sporych lub chłonnych rzeczy, np. ręczników) albo duże/ciężkie rzeczy.</li> <li>W miarę możliwości należy unikać małych wsadów.</li> <li>Przyciskiem „Wirowanie” ustawiono niską prędkość wirowania.</li> </ul>
<b>Urządzenie wskazuje kod błędu (np. F-02, F-...) lub świeci się kontrolka „Serwis”</b>	<ul style="list-style-type: none"> <li>Należy wyłączyć pralkę, wyjąć wtyczkę z gniazdka i odczekać około 1 minutę przed jej ponownym włączeniem.</li> <li>Jeżeli usterka utrzymuje się, należy skontaktować się z serwisem technicznym.</li> </ul>
<b>Zaświeca się kontrolka „Wyczyść filtr”</b>	<ul style="list-style-type: none"> <li>Pralka nie wypompuje wody.</li> <li>Wyczyścić filtr wody</li> </ul>
<b>Zaświeca się kontrolka „Odkręć kran”</b>	<ul style="list-style-type: none"> <li>Brak dopływu wody lub niewystarczająca ilość wody.</li> </ul>
<b>Zaświeca się kontrolka „Zbyt dużej ilości detergentu” (w zależności od modelu)</b>	<ul style="list-style-type: none"> <li>Symbol zaświeci się po zakończeniu programu, jeśli użyto zbyt dużo detergentu.</li> <li>Powstaje zbyt dużo piany.</li> <li>Detergent nie jest odpowiedni do prania w pralce (opakowanie musi zawierać sformułowanie „do pralek”, „do prania ręcznego i pralek” lub podobne).</li> </ul>



### Instrukcje bezpieczeństwa, karta produktu oraz parametry poboru energii można pobrać:

- Z naszej witryny [docs.whirlpool.eu](https://docs.whirlpool.eu)
- Używając kodu QR
- Można również skontaktować się z naszym serwisem posprzedażowym (numer telefonu znajduje się w książeczce gwarancyjnej). Kontaktując się z naszym serwisem posprzedażowym, należy podać kody znajdujące się na tabliczce identyfikacyjnej danego urządzenia.
- Aby uzyskać informacje o naprawach i konserwacji, odwiedź witrynę [www.whirlpool.com](https://www.whirlpool.com)
- Za pomocą kodu QR-Code na etykiecie dotyczącej energii można odczytać informacje na temat modelu. Etykieta zawiera również identyfikator modelu, który może być użyty w celu zapoznania się portalem rejestru na <https://eprel.ec.europa.eu>

