



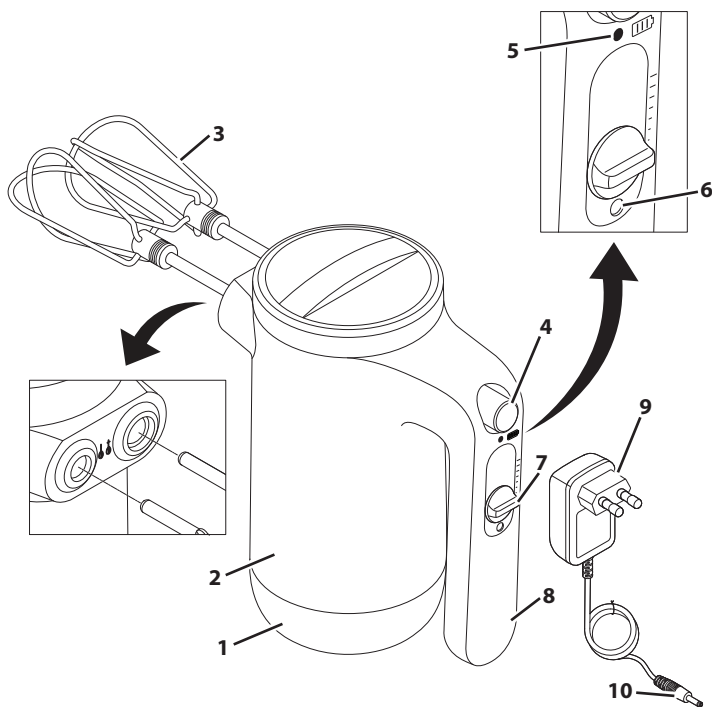
KitchenAid

7 Speed Cordless Hand Mixer
5KHMB732





TARTOZÉKOK ÉS JELLEMZŐK



- | | | | |
|---|----------------------------|----|---------------------|
| 1 | Függőleges állás | 6 | Töltőport |
| 2 | Motortest | 7 | Sebességszabályozó |
| 3 | Habverők | 8 | Fogantyú |
| 4 | Kioldó gomb | 9 | Töltőadapter |
| 5 | Akkumulátor állapotjelzője | 10 | Töltő adaptercsapja |





TERMÉKBIZTONSÁG

Az Ön és mások biztonsága rendkívül fontos.

Számos fontos biztonsági üzenetet helyeztünk el ebben a kézikönyvben és a készüléken. Mindig olvassa el az összes biztonsági üzenetet, és tartsa be azokat.



Ez egy biztonsági figyelmeztető jel.

Ez a jel azokra a potenciális veszélyekre figyelmezteti Önt, amelyek Ön vagy mások halálos vagy súlyos sérülését okozhatják.

Minden biztonsági üzenetet követi a biztonsági figyelmeztető jel, valamint a „VESZÉLY” vagy a „VIGYÁZAT” szó. Ezek a szavak a következőt jelentik:



Halálos vagy súlyos sérülést szenvedhet, ha nem követi azonnal az utasításokat.



Halálos vagy súlyos sérülést szenvedhet, ha nem követi az utasításokat.

Minden biztonsági üzenet közli, mi a potenciális veszély, közli, hogyan lehet csökkenteni a sérülés esélyét, és közli, mi történhet, ha az utasításokat nem tartják be.

FONTOS ÓVINTÉZKEDÉSEK

Elektromos készülékek használata közben mindig be kell tartani az alapvető biztonsági óvintézkedéseket, ezen belül az alábbiakat:

1. Olvassa el az összes utasítást. A készülék helytelen használata személyi sérülést okozhat.
2. Az áramütés kockázatának elkerülése érdekében ne helyezze a vezeték nélküli kézi mixer motortestét, töltőadapterét, vezetékét és elektromos dugóját vízbe vagy más folyadékba.
3. Csak az Európai Unióban: Korlátozott fizikai, érzékelési vagy szellemi képességű, illetve kellő tapasztalattal vagy ismeretekkel nem rendelkező személyek számára a készülék használata kizárólag felügyelet mellett vagy akkor megengedett, ha elsajátították a készülék biztonságos használatát, és tisztában vannak a lehetséges veszélyekkel. Gyermekek nem játszhatnak a készülékkel.
4. Csak az Európai Unióban: Gyermekek nem használhatják a készüléket. Tartsa a készüléket és a tápvezetékét gyermekektől elzárt helyen. A készülék tisztítását és karbantartását nem végezhetik olyan gyerekek, akik nem állnak felügyelet alatt.
5. Korlátozott fizikai, érzékelési vagy szellemi képességű, illetve kellő tapasztalattal vagy ismeretekkel nem rendelkező személyek számára (a gyermekeket is beleértve) a készülék használata kizárólag szoros felügyelet mellett, vagy abban az esetben javasolt, ha a személyi biztonságukért felelős személy elmagyarázta a készülék használatát.
6. Fokozott felügyelet szükséges, ha a készüléket gyermekek használják, vagy ha gyermekek közelében használják azt.
7. A gyermekek folyamatos felügyeletével biztosítsa, hogy ne játszhassanak a készülékkel.
8. Mindig kapcsolja ki a készüléket, amikor nem használja, tisztítás előtt, amikor alkatrészt csatlakoztat hozzá, illetve amikor szétszereli. A töltő kihúzásakor erősen fogja meg, majd húzza ki a dugaszt az aljzatból. Soha ne a hálózati tápvezetékét húzza.
9. Ne használjon hosszabbító kábelt. A töltőt közvetlenül elektromos aljzathoz csatlakoztassa.





TERMÉKBIZTONSÁG

10. Ha a tápkábel megsérült, a veszélyek elkerülése érdekében a gyártótól vagy a vevőszolgálattól beszerezhető speciális kábelre kell cserélni.
11. **VIGYÁZAT:** Az akkumulátor újratöltéséhez kizárólag a mellékelt, leválasztható tápegységet használja. Ne kísérelje meg a töltőt más termékkel használni. Hasonlóképp ne kísérelje meg a készülék töltését más töltővel.
12. A készülék nem cserélhető akkumulátorokat tartalmaz.
13. Ne égesse el a készüléket, még akkor sem, ha súlyosan sérült. Az akkumulátorok tűzben felrobbanhatnak.
14. Ne érjen a mozgó alkatrészekhez. Ügyeljen rá, hogy működés közben ne érhesse kéz, haj, ruha, spatula vagy egyéb evőeszköz a tartozékokhoz; ezzel csökkentheti a személyi sérülés és/vagy a vezeték nélküli kézi mixer károsodásának veszélyét.
15. Ne működtesse a készüléket vagy a töltőadaptert sérült kábellel vagy dugóval, ha a készülék meghibásodott, leesett, vagy bármilyen módon károsodott. A készülék vizsgálatával, javításával vagy beállításával kapcsolatos információkért hívja a gyártó ügyfélszolgálati telefonszámát.
16. A nem a KitchenAid által ajánlott vagy értékesített tartozékok használata tüzet, áramütést vagy sérülést okozhat.
17. A készüléket ne használja a szabadban.
18. Ne hagyja, hogy a tápkábel lelógjon az asztalról vagy a konyhapultról.
19. Soha ne hagyja felügyelet nélkül a működésben lévő készüléket.
20. Ne hagyja, hogy a tápvezeték forró felületekhez, többek között a tűzhelyhez érjen.
21. A vezeték nélküli kézi mixer elmosogatása előtt távolítsa el a habverőket.
22. Az élelmiszerrel érintkező felületek tisztítására vonatkozó utasításokért lapozza fel az „Ápolás és tisztítás” c. részt.
23. Ezt a készüléket arra szánták, hogy felhasználása háztartási és hasonló alkalmazásokra történjen, mint például:
 - üzletekben, irodákban és más munkakörnyezetekben található személyzeti konyhák;
 - mezőgazdasági épületekben;
 - ügyfelek részére szállodákban, motelekben és más szállás típusú környezetekben;
 - fizetővendéglátó helyeken.

ŐRIZZE MEG A HASZNÁLATI UTASÍTÁST





TERMÉKBIZTONSÁG

ELEKTROMOS KÖVETELMÉNYEK

Töltőadapter:**Bemenet:** 220–240 V~ 50–60 Hz**Vezeték nélküli kézi mixer:****Feszültség:** 12 V

MEGJEGYZÉS: Ha a dugó nem illik tökéletesen az aljzatba, forduljon képesített villanszerelőhöz. Semmilyen módosítást ne hajtson végre a dugón.

LÍTIUM-IONOS AKKUMULÁTORRAL MŰKÖDŐ TERMÉK LESELEJTEZÉSE


Az akkumulátorral működő termékeket mindig a szövetségi, állami és helyi előírásoknak megfelelően selejtezze le. Az újrahasznosító telephelyek listáját a helyi újrahasznosítási irodától tudhatja meg.

AZ ELEKTROMOS BERENDEZÉS ÁRTALMATLANÍTÁSA

A termék leselejtezése

A készüléken fel van tüntetve az elektromos és elektronikus berendezések hulladékairól szóló 2012/19/EU irányelv (WEEE) szerinti jelölés.

- A termék szabályszerű ártalmatlanításával Ön segít megakadályozni a nem megfelelő hulladékkezelésből adódó környezet- és egészségkárosító hatások bekövetkezését.

A terméken vagy a kísérő dokumentációban lévő  szimbólum azt jelzi, hogy ezt a terméket nem szabad háztartási hulladékként kezelni, hanem el kell szállítani az elektromos és elektronikus berendezések újrahasznosítását végző megfelelő gyűjtőpontra.

A termék kezelésével, hasznosításával és újrahasznosításával kapcsolatos bővebb tájékoztatásért forduljon a lakóhelye szerinti polgármesteri hivatalhoz, a háztartási hulladékok kezelését végző társasághoz vagy ahhoz az üzlethez, ahol a terméket vásárolta.

MEGFELELŐSÉGI NYILATKOZAT

Ezt a készüléket a következő EK-irányelvek biztonsági követelményeinek megfelelően tervezték, gyártották és forgalmazzák: 2014/35/EU, 2014/30/EU, 2009/125/EK és 2011/65/EU (RoHS-irányelv).





KEZDETI LÉPÉSEK

AZ ELSŐ HASZNÁLAT ELŐTT

1. Töltse az akkumulátort mindaddig, amíg az akkumulátor állapotjelzője folyamatos zöld fénnel nem világít.
2. Tisztítsa meg az összes alkatrészt. (Lásd az „Ápolás és tisztítás” c. részt).
3. Távolítson el minden csomagolóanyagot, ha van.

AKKUMULÁTOR ÁLLAPOTA

Akkumulátor állapota	Akkumulátor állapota %-ban	Teljes feltöltés*	Gyorstöltés**
Zöld	30–100%	200 süti	1 tortapiskóta készítéséhez.
Sárga	15–30% (fontolja meg a feltöltést)		
Piros	Kevesebb mint 15% (Hamarosan fel kell tölteni)		

*Teljes feltöltés:

A vezeték nélküli kézi mixer 2 óra alatt teljesen feltöltődik. Töltés közben az akkumulátor állapotjelzője villog, és folyamatos zöld fénnel világít, amikor teljesen fel van töltve.

Az akkumulátor karbantartására vonatkozó ajánlások betartása esetén a vezeték nélküli kézi mixerrel – 4 adagnyi csoki-darabos sütit alapul véve – körülbelül 200 süti készíthető.

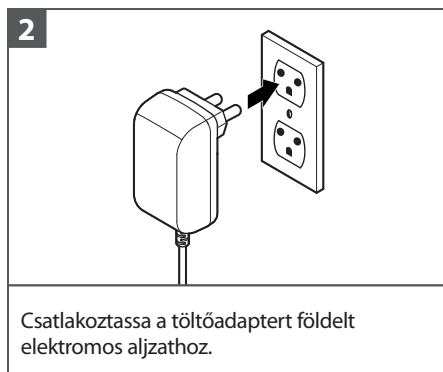
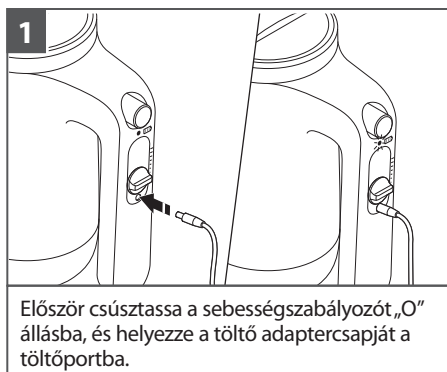
**Gyorstöltés:

A vezeték nélküli kézi mixer 10 perc alatt a feltöltődik. Az akkumulátor karbantartására vonatkozó ajánlások betartása esetén a vezeték nélküli kézi mixerrel egy gyorstöltéssel egy tortareceptben megadott tészta készíthető el.

MEGJEGYZÉS: Mindig töltse az akkumulátort, ha az akkumulátor állapotjelzője sárgán világít.

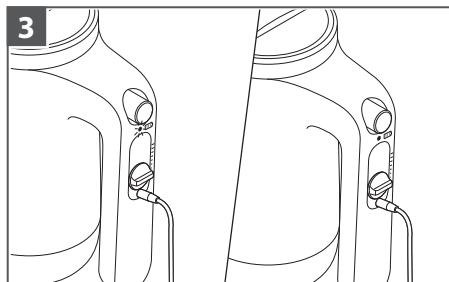
MEGJEGYZÉS: A vezeték nélküli kézi mixert legjobb szobahőmérsékleten tárolni.

AZ AKKUMULÁTOR TÖLTÉSE



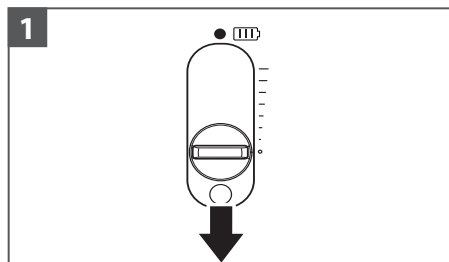


AZ AKKUMULÁTOR TÖLTÉSE

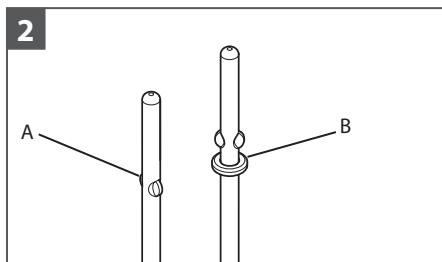


Az akkumulátor állapotjelzője töltés közben villog. A készülék 2 óra alatt teljesen feltöltődik, az akkumulátor állapotjelzője pedig folyamatos zöld fényel világít.

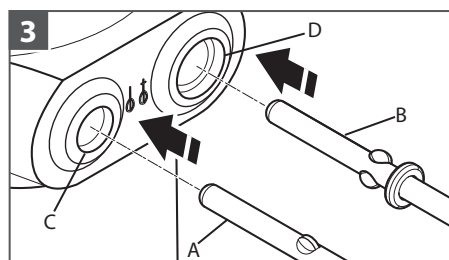
A TERMÉK ÖSSZESZERELÉSE



FONTOS: A habverők csatlakoztatása és eltávolítása előtt ellenőrizze, hogy a sebességvezérlő „0” állásban van-e.



Két habverő van. Az egyik gallér nélküli (A), a másik pedig gallérral ellátott (B).



Illesse a gallér nélküli habverőket (A) a kisebb nyílásba (C), a gallérral ellátott habverőket (B) pedig a nagyobb nyílásba (D). Illesse a hornyokhoz, és nyomja be a rögzítéshez. Mindkét habverő a helyére fog kattanni.

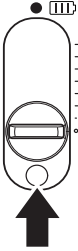




A TERMÉK HASZNÁLATA

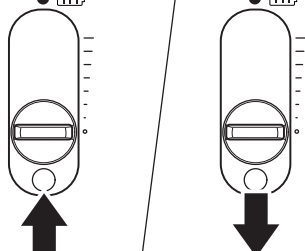
MEGJEGYZÉS: Használat előtt ellenőrizze, hogy a vezeték nélküli kézi mixer fel van-e töltve. Ne működtesse folyamatosan 1 percnél hosszabb ideig.

1



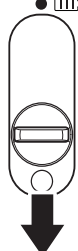
A keverést mindig a legalacsonyabb sebességen kezdje, majd a sebességszabályozó elcsúsztatásával növelje a sebességet a receptnek megfelelően.

2



A sebesség növeléséhez csúsztassa előrefelé a sebességszabályozót (↑). A sebesség csökkentéséhez csúsztassa hátrafelé a sebességszabályozót (↓).

3



Ha elkészült, csúsztassa a sebességszabályozót „0” állásba.

ÁPOLÁS ÉS TISZTÍTÁS

FONTOS: A habverők fel- és leszerelése előtt győződjön meg arról, hogy a sebességszabályozó „0” állásban van.

1



A habverők eltávolításához nyomja meg az Eject (kioldó) gombot.

2

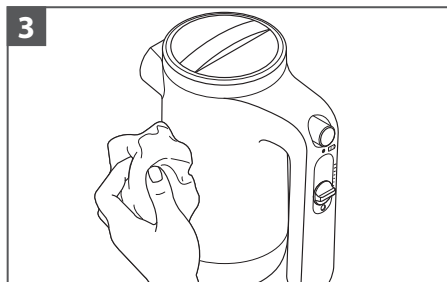


Tisztítás előtt mindig távolítsa el a habverőket a vezeték nélküli kézi mixerből. A tartozékokat mosogatógéppel vagy kézzel, meleg, szappanos vízzel mosogassa el. Öblítse le és törölje tisztára.





ÁPOLÁS ÉS TISZTÍTÁS



Törölje át a vezeték nélküli kézi mixert nedves törlővel. Puha törlővel törölje szárazra.

MEGJEGYZÉS: A károsodás elkerülése érdekében a vezeték nélküli kézi mixert ne merítse vízbe.

A vezeték nélküli kézi mixer részletes ismertetése:

További útmutatásért, videóért, inspiráló receptekért és a vezeték nélküli kézi mixer használatára és tisztítására vonatkozó tippekért látogasson el a www.kitchenaid.eu oldalra.

HIBAELHÁRÍTÁSI ÚTMUTATÓ

Probléma	Megoldás
Ha a vezeték nélküli kézi mixer nem indul el:	Ellenőrizze, hogy a termék fel van-e töltve. Töltse fel az akkumulátort, ha az akkumulátor állapotjelzője pirosan világít, vagy ha az akkumulátor teljesen lemerült.
Ha a vezeték nélküli kézi mixer nem töltődik:	Ha rendelkezik elektromos elosztódobozzal, ellenőrizze, hogy az áramkör nincs-e megszakítva.
Ha a problémát nem sikerül kijavítani:	Lásd a „KitchenAid Garanciális Feltételek (a továbbiakban: „Garancia”)” című részt. Ne vigye vissza a vezeték nélküli kézi mixert a kereskedőhöz. A kereskedők nem nyújtanak szervizszolgáltatást.



KITCHENAID GARANCIÁLIS FELTÉTELEK (A TOVÁBBIKBAN: „GARANCIA”)

A KitchenAid Europa Inc., Nijverheidslaan 3, Box 5, 1853 Strombeek-Bever, Belgium (a továbbiakban: „Garanciavállaló”) az alábbi feltételek szerint ad Garanciát a fogyasztónak minősülő végfelhasználónak:

A Garancia a végfelhasználó által a termék értékesítőjével szemben érvényesíthető, jogszabály szerint kötelező jótállás és garanciális jogok kiegészítéseként értelmezendő, és sem nem korlátozza, sem nem befolyásolja ezeket.

1) A GARANCIA HATÓKÖRE ÉS FELTÉTELEI

- a) A Garanciavállaló a Garanciát azokra az 1.b) pont alatt említett termékekre vállalja, amelyeket a fogyasztó valamely értékesítőtől vagy a KitchenAid Csoport valamely vállalatától vásárolta az Európai Gazdasági Térség valamely országában, Moldovában, Montenegróban, Oroszországban, Svájcban vagy Törökországban.
- b) A garanciális időtartam a vásárolt terméktől függ, az alábbiak szerint:
5KHMB732 Teljes körű garancia a vásárlás dátumától számított két évig.
- c) A garanciális időszak a vásárlás dátumával veszi kezdetét, tehát attól a naptól, amikor valamely fogyasztó a terméket egy értékesítőtől vagy a KitchenAid Csoport valamely vállalatától megvásárolta.
- d) A Garancia a termék hibátlan állapotára vonatkozik.
- e) A Garanciavállaló saját döntése alapján az alábbi szolgáltatásokat köteles biztosítani a fogyasztó számára a jelen Garancia értelmében, amennyiben a garanciális időszak alatt meghibásodás lépne fel:
 - A meghibásodott termék vagy termékalkatrész javítása, vagy
 - A meghibásodott termék vagy termékalkatrész cseréje. Amennyiben egy termék már nem áll rendelkezésre, a Garanciavállaló jogosult valamely azonos vagy magasabb értékű termékre cserélni a meghibásodott terméket.
- f) Ha a fogyasztó szeretne keresetet indítani a Garancia hatálya alatt, forduljon az adott ország KitchenAid szervizközpontjához: Duisberg Kft. 1105 Budapest, Gergely utca 13-15, telefonszám: +36 70 519 4000, vagy pedig közvetlenül a Garanciavállalóhoz: KitchenAid Europa, Inc. Nijverheidslaan 3, Box 5, 1853 Strombeek-Bever, Belgium.
- g) A javítás költségeit, a pótkalkatrészeket is beleértve, valamint a hibátlan termék vagy termékalkatrész kiszállításának postai költségeit a Garanciavállaló köteles állni. A Garanciavállaló emellett köteles viselni a meghibásodott termék vagy termékalkatrész visszajuttatásának postai költségeit is, amennyiben a Garanciavállaló vagy az adott ország KitchenAid ügyfélszolgálat a meghibásodott termék vagy termékalkatrész visszaküldése mellett döntött. Ezzel szemben a fogyasztó köteles viselni a meghibásodott termék vagy termékalkatrész visszaküldéséhez szükséges megfelelő csomagolás költségeit.
- h) A fogyasztó köteles bemutatni a termék vásárlását igazoló nyugtát vagy számlát annak érdekében, hogy keresetet indíthasson a Garancia hatálya alatt.





KITCHENAID GARANCIÁLIS FELTÉTELEK (A TOVÁBBIÁKBAN: „GARANCIA”)

2) KORLÁTOZOTT JÓTÁLLÁS

- a) A Garancia kizárólag személyes célokra használt termékekre vonatkozik, és nem vonatkozik professzionális vagy kereskedelmi célokra használt termékekre.
- b) A Garancia nem vonatkozik a normális jelenségként tekintendő elhasználódás vagy kopás, a nem megfelelő használat vagy visszaélés, a használati utasítások betartásának hiánya, a termék nem megfelelő elektromos feszültség melletti használata, a vonatkozó elektromossági előírások megsértésével végzett telepítés és működtetés, valamint erőszakos használat (pl. ütések) esetére.
- c) A Garancia érvényét veszti, amennyiben a terméket módosították vagy átalakították, pl. 120 volttal működő termékeket 220–240 volttal működő termékekké.
- d) A garanciális szolgáltatások iránti igény kizárólag a garanciális időszakon belül érvényesíthető, és az igénybe vételt követően nem veszi kezdetét új garanciális időszak. A beszerelt pótalkatrészekre vonatkozó garanciális időszak a teljes termékre vonatkozó garanciális időszakkal véget ér.

A garanciális időszak lejártát követően, illetve azon termékekkel kapcsolatban, amelyekre nem vonatkozik a Garancia, a végfelhasználó kérdés esetén vagy további információ kérése céljából ugyanúgy fordulhat a KitchenAid ügyfélszolgálati központokhoz. További információkat webhelyünkön is talál: www.kitchenaid.eu

TERMÉKREGISZTRÁCIÓ

Regisztrálja új KitchenAid készülékét most:

<https://www.kitchenaid.hu/tamogatas/regisztralja-a-termeket>





KitchenAid

©2020 Minden jog fenntartva.

W11443866A

07/20

