

ĎAKUJEME, ŽE STE SI KÚPILI VÝROBOK WHIRLPOOL

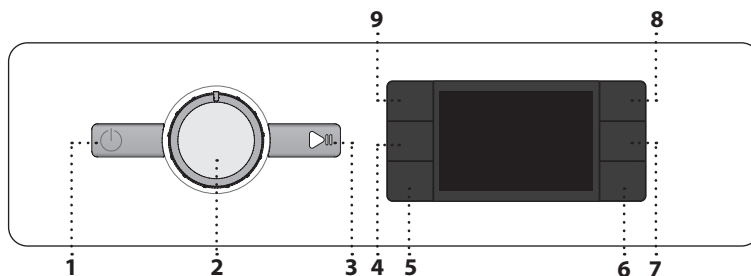
Aby sme vám mohli lepšie poskytovať pomoc, zaregistrujte, prosím, svoj spotrebič na www.whirlpool.eu/register



Prv než spotrebič začnete používať, pozorne si prečítajte Bezpečnostné pokyny. Pred použitím práčky musíte vybrať prepravné skrutky. Podrobnejšie inštrukcie na ich odstránenie nájdete v Návodě na inštaláciu.

OVLÁDACÍ PANEL

- 1 Tlačidlo Zap./Vyp.
- 2 Volič programov
- 3 Tlačidlo „Štart/Pauza“
- 4 Tlačidlo „Odstredovanie“
- 5 Tlačidlo „Intenz. Plákanie“
- 6 Tlačidlo „Clean+“/„Blokovanie tlačidiel“
- 7 Tlačidlo „Odloženie štartu“
- 8 Tlačidlo „FreshCare+“
- 9 Tlačidlo „Teplota“



KONTROLKY NA DISPLEJI

Zamknuté dvierka

FreshCare+ aktivované

Odloženie štartu aktivované
Blokovanie tlačidiel aktivované
Fáza prania
 Označuje v cykle fázu prania
Chyba: Zav. Servis
 Odkazuje na časť Riešenie problémov
Chyba: Upchatý vodný filter
 Voda nemôže odtekať; vodný filter môže byť zanesený
Chyba: Chýba voda
 Prívod vody je zastavený alebo nedostatočný.
 V prípade akejkoľvek poruchy sa pozrite do časti „RIEŠENIE PROBLÉMOV“

TABUĽKA PROGRAMOV

Max. náplň 7 kg
 Spotreba energie vo vypnutom režime je 0.5 W / v režime ponechania v zapnutom stave 8.0 W

Program	Teploty		Max. rýchlosť odstredovania (ot/min)	Max. náplň (kg)	Doba trvania (h : m)	Pracie a prídavné prostriedky			Odporúčaný prací prostriedok		Zvyšková vlhkosť (%)	Spotreba energie (kWh)	Voda celkovo v l	Teplota prania °C
	Nastavenie	Rozsah				Pred-pieranie	Hlavné pranie	Aviváž	Prášok	Tekutý				
Zmieš. bielizeň	40°C	- 40°C	1000	7,0	**	-	●	○	-	✓	-	-	-	-
Biele prádlo	60°C	- 90°C	1400	7,0	2:30	● (90°)	●	○	✓	✓	52	1,360	75	55
Bavlna	40°C	- 60°C	1400	7,0	3:40	-	●	○	✓	✓	50	0,980	75	45
Eco 40-60	40 °C	40°C	1351	7,0	3:25	-	●	○	✓	✓	53	0,777	48	40
			1351	3,5	2:45	-	●	○	✓	✓	53	0,466	44	35
			1351	2,0	2:35	-	●	○	✓	✓	53	0,202	41	25
Športové odevy	40°C	- 40°C	600	3,5	**	-	●	○	-	✓	-	-	-	-
Prešívane prikrývky	30°C	- 30°C	1000	3,0	**	-	●	○	-	✓	-	-	-	-
Osviežiť parou	-	-	-	1,0	**	-	-	-	-	-	-	-	-	-
Odstredovanie & Vypušťanie vody	-	-	1400	7,0	**	-	-	-	-	-	-	-	-	-
Plákanie & Odstredovanie	-	-	1400	7,0	**	-	-	○	-	-	-	-	-	-
Rýchle 30'	30°C	- 30°C	1200 (***)	3,5	0:30	-	●	○	-	✓	73	0,194	31	27
20°C	20 °C	- 20 °C	1400	7,0	1:50	-	●	○	-	✓	52	0,160	64	22
Vlna	40°C	- 40°C	800	1,5	**	-	●	○	-	✓	-	-	-	-
Jemná bielizeň	30°C	- 30°C	600 (***)	1,0	**	-	●	○	-	✓	-	-	-	-
Syntetika	40°C	- 60°C	1200	4,0	2:55	-	●	○	✓	✓	35	0,860	60	43

● Požadované dávkovanie ○ Voliteľné dávkovanie

Tieto údaje môžu byť vo vašej domácnosti odlišné v dôsledku meniacich sa podmienok teploty privádzanej vody, tlaku vody atď. Približné hodnoty trvania programu sa týkajú štandardných nastavení programu bez voliteľných funkcií. Hodnoty uvedené pre iné programy ako program Eco 40-60 sú len indikatívne.

Eco 40-60 - Skúšobný prací cyklus v súlade s EÚ 2019/2014 nariadením o ekodizajne. Najefektívnejší program z hľadiska spotreby energie a vody na pranie normálne znečistenej bavlnenej bielizne.

Poznámka: hodnoty rýchlosti odstredovania zobrazené na displeji sa môžu mierne odlišovať od hodnôt uvedených v tabuľke.

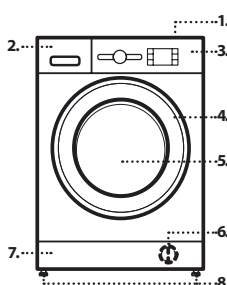
Pre všetky skúšobné ústavy

Dlhý prací cyklus na bavlnu: nastavte prací cyklus **Bavlna** s teplotou 40 °C.

Dlho trvajúci program na **Syntetika** nastavte prací cyklus Syntetika s teplotou 40 °C.

OPIS SPOTREBIČA

1. Pracovná doska
2. Dávkovač pracieho prostriedku
3. Ovládací panel
4. Rukoväť dvierok
5. Dvierka
6. Vodný filter – za soklom
7. Sokel (vyberateľný)
8. Nastaviteľné nožičky (4)



* Po skončení programu s odstredovaním pri maximálnej zvoliteľnej rýchlosti odstredovania, v štandardnom nastavení programu.

** Trvanie programu sa zobrazuje na displeji.

*** Na displeji sa zobrazí navrhovaná rýchlosť odstredovania ako predvolená hodnota.

6th Sense – technológia senzorov prispôbuje vodu, energiu a trvanie programu vašej náplni bielizne.

DÁVKOVAČ PRACIEHO PROSTRIEDKU

Priehradka na hlavné pranie

Prací prostriedok na hlavné pranie, odstraňovač škvr a zmäkčovač vody. Pre správne dávkovanie sa odporúča používať na tekutý prací prostriedok vyberateľnú plastovú priehradku **A** (priložená). Ak používate prací prášok, vložte priehradku do otvoru **B**.

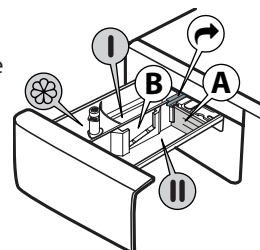
Priehradka na predpieranie
 Prací prostriedok na predpieranie.

Priehradka na aviváž
 Avivážny prostriedok. Tekutý škrob.

Nevlievajte do priehradky viac avivážneho prostriedku alebo škrobu, ako určuje čiara maximálnej dávky.

Uvoľňovacie tlačidlo

Stlačte, aby ste mohli vytiahnuť nádobku pri čistení.



PROGRAMY

Aby ste vybrali vhodný program pre svoju bielizeň, vždy sa riadte pokynmi na štítku bielizne. Hodnota uvedená vo vaničke je maximálna možná teplota na pranie odevov.



Zmieš. bielizeň

Na pranie mierne až bežne znečistených odolných odevov z bavlny, ľanu, syntetických vlákien a zmiešaných vlákien.

Biele prádlo

Na pranie bežne až silno zašpinených uterákov, spodnej bielizne, obrusov a postelnej bielizne atď. z odolnej bavlny a ľanu. Iba keď je zvolená teplota 90 °C, cyklus má pred hlavnou fázou prania aj fázou predprania. V tom prípade sa odporúča pridať prací prostriedok na predpranie aj na pranie.

Bavlna

Bežne až veľmi zašpinená a odolná bavlnená bielizeň.

Eco 40-60

Na pranie normálne znečistených bavlnených odevov, ktoré sa môžu prať pri teplotách 40 °C alebo 60 °C spoločne v jednom cykle. Toto je štandardný bavlnený program a je najefektívnejší z hľadiska spotreby vody a energie.

Športové odevy

Na mierne znečistené športové odevy (teplákové súpravy, šortky a pod.). Najlepšie výsledky dosiahnete, ak neprekročíte maximálnu náplň uvedenú v TABUĽKE PROGRAMOV. Odporúčame použiť tekutý prací prostriedok a pridať množstvo vhodné na polovičnú náplň.

Prešívane prikrývky

Určený na pranie prikrývok s výplňou, ako sú paplóny na jednu posteľ alebo dvojposteľ, vankúše a vetrovky. Odporúča sa vkladať takéto kusy do bubna s okrajmi založenými dovnútra a neprekročiť ¾ objemu bubna. Na optimálne vypratíe odporúčame použiť tekutý prací prostriedok.

Osviežiť parou

Tento program umožňuje osviežiť prádlo odstránením nepríjemných zápachov a uvoľnením vlákien (1 kg, približne 3 kusy prádla). Vkladajte len suché prádlo (nezašpinené) a zvolte program „Osviežiť parou“. Na konci cyklu budú šaty mierne vlhké a môžu byť pripravené na obliečenie po niekoľkých minútach. Program „Osviežiť parou“ uľahčuje proces žehlenia.

! Neodporúča sa pre prádlo z vlny alebo hodvábu.

! Nepridávajte aviváž ani prací prostriedok.

Odstredovanie & Vypúšťanie vody

Odstredí náplň a potom vypustí vodu. Na odolné odevy. Ak vylúčite odstredovanie, práčka iba vypustí vodu

Plákanie & Odstredovanie

Opláchna a potom odstredí. Na odolné odevy.

Rýchle 30'

Na rýchle prepranie mierne znečistených odevov. Tento cyklus trvá iba 30 minút, šetrí čas a energiu.

20 °C

Na pranie mierne znečistených bavlnených odevov pri teplote 20 °C.

Vlna

S programom „Vlna“ možno prať všetky vlnené odevy, aj tie, ktoré majú označenie „prať iba v ruke“. Najlepšie výsledky dosiahnete so špeciálnymi pracími prostriedkami a ak **neprekročíte maximálnu udávanú hmotnosť bielizne**.

Jemná bielizeň

Na pranie zvlášť jemných odevov. Odporúča sa pred praním obrátiť bielizeň vonkajšou stranou dovnútra.

Syntetika

Na pranie znečistených odevov zo syntetických vlákien (ako sú polyester, polyakryl, viskóza atď.) alebo zo zmesi bavlny so syntetikou.

PRVÉ POUŽITIE

Na odstránenie prípadných nečistôt z výroby vyberte program „Bavlna“ pri teplote 60 °C. Do priehradky na hlavné pranie II v zásuvke na prací prostriedky pridať malé množstvo pracieho prášku (maximálne 1/3 množstva pracieho prostriedku odporúčaného výrobcem na mierne znečistenú bielizeň). Spustíte program **bez pridania bielizne**.

KAŽDODENNÉ POUŽÍVANIE

Prípravte si bielizeň podľa odporúčaní v časti „RADY A TIPY“. Naložte bielizeň do práčky, zatvorte dvierka, otvorte vodovodný kohútik a stlačením tlačidla „Zap./Vyp.“ práčku zapnete, bliká tlačidlo „Štart/Pauza“ . Otočte volič programov na želaný program a v prípade potreby zvolte niektorú voliteľnú funkciu. Teplotu a rýchlosť odstredovania možno zmeniť stlačením tlačidla „Teplota“ alebo tlačidla „Odstredovanie“ . Vytiahnite dávkovač pracieho prostriedku a teraz pridajte prací prostriedok (a prídavné prostriedky/aviváž). Prečítajte si odporúčané dávkovanie na obale pracieho prostriedku. Potom zatvorte dávkovač pracieho prostriedku.

ZAHÁJENIE CYKLU

Stlačte tlačidlo „Štart/Pauza“ .

Stroj zamkne dvere (symbol je ZAP) a valec sa začne otáčať; dvere sa odomknú (symbol je VYP) a potom sa uzamknú (symbol je ZAP) ako prípravná fáza každého pracieho cyklu. Zvuk „zacvaknutie“ je súčasťou mechanizmu zamykania dverí. Voda vstúpi do bubna a zaháji fázu prania, akonáhle sú dvere uzamknuté.

POZASTAVENIE BEŽIACEHO PROGRAMU

Na pozastavenie pracieho cyklu stlačte tlačidlo „Štart/Pauza“ ; kontrolka zhasne a na displeji bliká zostávajúci čas. Opätovným stlačením tlačidla sa prací cyklus spustí znova od bodu, v ktorom bol prerušený.

OTVORENIE DVIEROK V PRÍPADE POTREBY

Po spustení programu sa rozsvieti kontrolka „Zamknuté dvierka“ , čo znamená, že dvierka sa nedajú otvoriť. Pokiaľ beží prací program, dvierka zostávajú zamknuté. Ak chcete otvoriť dvierka, kým prebieha program, stlačte tlačidlo „Štart/Pauza“ , čím program pozastavíte. Ak hladina vody a/alebo teplota nie je/nie sú príliš vysoké, kontrolka „Zamknuté dvierka“ zhasne a môžete dvierka otvoriť. Napríklad ak chcete pridať alebo vybrať bielizeň. Znova stlačte tlačidlo „Štart/Pauza“ a program bude pokračovať.

KONIEC PROGRAMU

Kontrolka „Zamknuté dvierka“ zhasne a na displeji sa zobrazí „End“ (koniec). Po skončení programu práčku vypnete stlačením tlačidla „Zap./Vyp.“ , kontrolky zhasnú. Ak nestlačíte tlačidlo „Zap./Vyp.“ , práčka sa po asi 10 minútach automaticky vypne. Zatvorte vodovodný kohútik, otvorte dvierka a vyložte bielizeň. Nechajte dvierka pootvorené, aby mohol bubon vyschnúť.

VOLITELNÉ FUNKCIE

! Ak je zvolená voliteľná funkcia nekompatibilná s nastaveným programom, upozorní na to buzciak (3 pípnutia) a bude blikáť príslušná kontrolka.

! Ak je zvolená voliteľná funkcia nekompatibilná s ďalšou predtým nastavenou voliteľnou funkciou, zostane aktívny iba posledný výber.

Clean+

Clean+ je voliteľná funkcia, ktorá pracuje na 3 rôznych úrovniach (intenzívna, denná a rýchla), ktoré sú špeciálne určené na nastavenie správnej činnosti práčky podľa potrieb:

Intenzívne pranie : táto funkcia je určená na veľmi znečistenú bielizeň, odstraňovanie najodolnejších škvŕn.

Bežná : táto funkcia je určená na odstraňovanie bežných škvŕn.

Rýchla : táto funkcia je určená na odstraňovanie slabých škvŕn.

Intenzívne plákanie

Zvolením tejto funkcie sa zvýši účinnosť plákania a je zaručené optimálne odstránenie pracieho prostriedku. Je zvlášť užitočná na citlivú pokožku. Stlačte tlačidlo, raz, dva razy alebo tri razy, čím pridáte 1 , 2 alebo 3 dodatočné plákania po štandardnom cykle plákania a odstránite všetky stopy pracieho prostriedku. Ak stlačíte tlačidlo ešte raz, vrátite sa k normálnemu typu plákania.


Odloženie štartu

Ak chcete začiatok zvoleného programu odložiť na neskôr, stlačením tlačidla nastavte želaný čas odkladu. Po aktivácii funkcie sa na displeji rozsvieti symbol . Odložený štart zrušíte opätovným stlačením tlačidla, kým sa na displeji nezobrazí „0“.


FRESH CARE

Táto voliteľná funkcia zlepšuje výsledok prania vytváraním pary, ktorá zabraňuje šíreniu hlavných zdrojov zápachu vnútri práčky. Po fáze parenia bude práčka opatrne bielizeň prevracat' pomalým otáčaním bubna. Funkcia „**FRESH CARE**“ sa spustí po skončení cyklu a trvá maximálne 6 hodín. Možno ju kedykoľvek prerušiť stlačením ktoréhokoľvek tlačidla na ovládacom paneli či otočením gombíka. Počkajte asi 5 minút, až potom možno dvierka otvoriť.



Teplota

Každý program má vopred určenú teplotu. Ak chcete teplotu zmeniť, stlačte tlačidlo „Teplota“ . Hodnota sa zobrazí na displeji.




Odstredovanie

Každý program má vopred určenú rýchlosť odstredovania. Ak chcete rýchlosť odstredovania zmeniť, stlačte tlačidlo „Odstredovanie“ . Hodnota sa zobrazí na displeji.


Demo Mode



Funkciu deaktivujete VYPNUTÍM práčky. Stlačte a podržte tlačidlo „Štart/Pauza“  a v priebehu 5 sekúnd stlačte aj tlačidlo „Zap./Vyp.“ . Obe tieto tlačidlá potom podržte stlačené 2 sekundy.

BLOKOVANIE TLAČIDIEL 

Ovládací panel zablokujete stlačením a podržaním tlačidla „Blokovanie tlačidiel“ , ktorý ukazuje, že ovládací panel je zablokovaný (s výnimkou tlačidla „Zap./Vyp.“ ). Zabraňuje to neúmyselnej zmene programov, najmä ak sú v blízkosti práčky deti. Ovládací panel odomknete stlačením a podržaním tlačidla „Blokovanie tlačidiel“  na cca 3 sekundy.

BIELENIÉ

Ak chcete bielizeň vybieliť, naplňte práčku a nastavte program „Plákanie & Odstredovanie“ .

Pustite práčku a počkajte, kým dokončí prvý cyklus plnenia vodou (zhruba 2 minúty). Práčku pozastavte tlačidlom „Štart/Pauza“ , otvorte zásuvku na prací prostriedok a nalejte bieliadlo (dodržujte odporúčané dávky uvedené na obale) do hlavnej časti, kde bola predtým vložená priehradka. Znovu spustíte cyklus stlačením tlačidla „Štart/Pauza“ . Ak chcete, do príslušnej priehradky zásuvky môžete pridať aj aviváž.

RADY A TIPY**ROZDELTE BIELIZEŇ PODĽA**

Druhu tkaniny / visačka pre ošetrovanie bielizne (bavlna, zmesové tkaniny, syntetika, vlna, bielizeň určená na ručné pranie). Farby (oddelte farebné a biele kusy, nové farebné kusy perte samostatne). Jemná bielizeň (malé kusy – napríklad nylonové pančuchy – a kusy s háčikmi – napríklad podprsenky – perte v látkovej taške alebo v návlečke na zips).

Vyprázdňte všetky vrecká

Predmety ako mince alebo zapalovače môžu poškodiť bielizeň i bubon práčky.

Dodržiavajte odporúčané dávkovanie/aditíva

Optimalizujú výsledok čistenia, zabraňujú hromadeniu zvyškov nadbytočného detergentu vo vašej bielizni a šetria finančné prostriedky.

Používajte nízku teplotu a dlhšie trvanie

Najúčinnejšie programy z hľadiska spotreby energie sú vo všeobecnosti tie, ktoré využívajú nižšie teploty a dlhšie trvanie.

Sledujte veľkosť náplne

Práčku naplňte len na kapacitu indikovanú v tabuľke „TABUĽKA PROGRAMOV“, aby ste šetrili vodu a energiu.

Hluk a obsah zvyškovej vlhkosti

Ovplyvňuje ich rýchlosť odstredovania: čím vyššia je rýchlosť odstredovania, tým vyšší je hluk a nižší obsah zvyškovej vlhkosti.

ČISTENIE A ÚDRŽBA

Pred akoukoľvek činnosťou spojenou s čistením a údržbou, práčku vypnite a odpojte zo siete. Nepoužívajte horľavé kvapaliny pre čistenie práčky. Automatickú práčku pravidelne čistite a udržiavajte (aspoň 4-krát do roka).

Čistenie vonkajšieho povrchu práčky

Na čistenie vonkajších častí práčky používajte mäkkú navlhčenú utierku. Nepoužívajte čistiace prostriedky určené na sklo alebo univerzálne čistiace prostriedky, čistiaci prášok alebo podobné prostriedky na čistenie ovládacieho panela – tieto látky by mohli poškodiť vytlačené symboly.

Kontrola prívodnej hadice

Pravidelne kontrolujte hadicu, či sa neláme alebo nepraská. Ak je poškodená, vymeňte ju za novú, ktorú dostanete v popredajnom servise alebo u špecializovaného predajcu. Podľa typu hadice: Ak je na prívodnej hadici priesvitný povlak, pravidelne kontrolujte, či sa jeho farba na niektorom mieste nemení. Ak áno, znamená to, že z hadice by mohla unikať voda a treba ju vymeniť.

Čistenie filtra / vypúšťanie zvyškovej vody

Ak ste použili horúci prací program, pred vypustením vody najskôr počkajte, kým sa voda neochladí. Pravidelne čistite vodný filter. Vyhnite sa tak situácii, že voda nebude môcť odtiecť kvôli upchatiu filtra.

V prípade, že sa voda nemôže vypustiť, na displeji bude indikované, že vodný filter môže byť upchatý.

Pomocou skrutkovača odstráňte sokel: rukou potlačte jednu stranu sokla nadol, potom vsuňte skrutkovač do medzery medzi soklom a predným panelom a vypáčte sokel. Pod filter umiestnite širokú a nízku nádobu na zachytávanie vody. Filter pomaly otočte proti smeru hodinových ručičiek, kým nezačne vytekať voda. Nechajte vodu vytekať, ale filter neodstraňujte. Keď sa nádoba naplní, zatvorte filter v smere hodinových

ručičiek. Vyprázdnite nádobu. Opakujte tento postup, až kým nevytečie všetka voda. Pod filter položte bavlnenú handru, ktorá absorbuje malé množstvo zostávajúcej vody. Potom vyberte filter otáčaním proti smeru hodinových ručičiek. Vyčistite filter: odstráňte zvyšky z filtra a očistite ho pod tečúcou vodou. Vložte vodný filter a nasadte späť sokel: Vložte filter späť na svoje miesto krútením v smere hodinových ručičiek. Zapojte ho čo najrýchlejšie; držadlo filtra musí byť v zvislej polohe. Vodotesnosť filtra vyskúšate tak, že do dávkovača pracieho prostriedku nalejete asi 1 liter vody. Potom nasadte späť sokel.

PRÍSLUŠENSTVO

Obráťte sa na popredajný servis, aby ste zistili, či sa k vášmu modelu práčky dodáva nasledujúce príslušenstvo.

Spojovacia súprava

Pomocou tejto súpravy môžete na vrch práčky upevniť sušičku a tak ušetriť priestor a tiež uľahčiť nakladanie a vykladanie bielizne zo sušičky vo vyššej polohe.

PREPRAVA A MANIPULÁCIA

Nikdy nezdvíhajte práčku tak, že ju uchopíte na vrchnú časť.

Vytiahnite sieťovú šnúru so zásuvky a zatvorte prívod vody. Uistite sa, že sú dvierka práčky a dávkovač pracieho prostriedku správne zatvorené. Odpojte prívodnú hadicu od vodovodného ventilu a odstráňte odtokovú hadicu. Vypustite všetku vodu z oboch hadíc a upevnite ich tak, aby sa počas prepravy nepoškodili. Upevnite prepravné skrutky. Postupujte podľa pokynov na odstránenie prepravných skrutiek v INŠTALAČNEJ PRÍRUČKE v opačnom poradí.

RIEŠENIE PROBLÉMOV

Práčka z určitých dôvodov niekedy nemusí fungovať správne. Prv než zavoláte popredajný servis, odporúča sa zistiť, či nemôžete problém ľahko vyriešiť pomocou nasledujúceho zoznamu.

Anomálie:	Možné príčiny/ Riešenie:
Práčka sa nezapína.	<ul style="list-style-type: none"> Zástrčka nie je zastrčená v elektrickej zásuvke, alebo len nedostatočne, takže nenastal kontakt. Došlo k výpadku napájania.
Prací cyklus sa nespustil.	<ul style="list-style-type: none"> Dvierka nie sú celkom zatvorené. Nestlačili ste tlačidlo „Zap./Vyp.“ ☹. Nestlačili ste tlačidlo „Štart/Pauza“ ▶⏸. Vodovodný ventil nie je otvorený. Je nastavené „Odloženie štartu“ ⌚.
Práčka sa neplní vodou (na displeji sa zobrazuje správa „h2o“). Každých 5 sekúnd sa ozve pípnutie.	<ul style="list-style-type: none"> Hadica prívodu vody nie je pripojená k vodovodnému ventilu. Hadica je ohnutá. Vodovodný ventil nie je otvorený. Je uzavretý hlavný prívod vody. Nie je dostatočný tlak. Nestlačili ste tlačidlo „Štart/Pauza“ ▶⏸.
Práčka bez prestania napúšťa a vypúšťa vodu.	<ul style="list-style-type: none"> Odtoková hadica nie je nainštalovaná 65 až 100 cm od zeme. Koniec odtokovej hadice je ponorený do vody. Odtoková prípojka na stene nemá odvzdušnenie. Ak problém pretrváva aj po týchto kontrolách, zatvorte vodovodný ventil, vypnite práčku a zavolajte popredajný servis. Ak sa byt nachádza na jednom z najvyšších poschodí budovy, môže sa niekedy vyskytnúť sifónový efekt, ktorý spôsobí, že práčka bez prestania napúšťa a vypúšťa vodu. Na trhu sú dostupné špeciálne protisifónové ventily, ktoré týmto problémom zabráňujú.
Práčka nevypúšťa vodu ani neodstreďuje.	<ul style="list-style-type: none"> Program neobsahuje funkciu vypúšťania: pri určitých programoch je potrebné ju aktivovať manuálne. Odtoková hadica je ohnutá. Odtokové potrubie je upchaté.
Práčka pri odstreďovaní nadmerne vibruje.	<ul style="list-style-type: none"> Pri inštalácii nebol bubon správne odblokovaný. Práčka nestojí rovno. Práčka je vtisnutá medzi nábytok a stenu.
Z práčky uniká voda.	<ul style="list-style-type: none"> Prívodná hadica nebola poriadne utiahnutá. Dávkovač pracieho prostriedku je upchatý. Odtoková hadica nebola poriadne pripevnená.
Práčka je uzamknutá a na displeji bliká chybový kód (napr. F-01, F-..).	<ul style="list-style-type: none"> Vypnite práčku, vyťahnite zástrčku zo zásuvky, počkajte asi 1 minútu a potom ju znova zapnite. Ak problém pretrváva, volajte popredajný servis.
Tvorí sa priveľa peny.	<ul style="list-style-type: none"> Prací prostriedok nie je vhodný do práčky (musí byť na ňom označenie „na pranie v práčke“ „na ručné pranie a pranie v práčke“ alebo niečo podobné). Dávka bola nadmerná.
Dvierka sú uzamknuté, na displeji sa môže alebo nemusí zobrazovať chyba a program sa zastavil.	<ul style="list-style-type: none"> Dvierka sa v prípade výpadku prúdu uzamknú. Program bude automaticky pokračovať, keď sa obnoví dodávka elektrickej energie. Práčka nepracuje. Program bude automaticky pokračovať, keď sa príčina odstavenia odstráni.



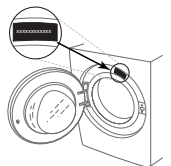
Firemné zásady, štandardnú dokumentáciu, objednávanie náhradných dielov a ďalšie informácie o produkte nájdete na:

- Návšteva našej webovej stránky docs.whirlpool.eu a parts-selfservice.whirlpool.com
- Pomocou QR kódu
- prípadne **sa obráťte na náš popredajný servis** (telefónne číslo nájdete v záručnej knižke). Pri kontaktovaní nášho popredajného servisu uveďte, prosím, kódy z výrobného štítku vášho spotrebiča.

Ohľadom údajov pre opravu a údržbu navštívte stránku www.whirlpool.eu

Informácie o modeli možno získať pomocou QR kódu uvedeného na energetickom štítku.

Štítok tiež obsahuje identifikátor modelu, ktorý možno použiť na vstup do portálu registra na adrese <https://eprel.ec.europa.eu>.



ČISTENIE A ÚDRŽBA

**Pri akomkoľvek čistení a údržbe práčku vypnite a vytiahnite zo zásuvky.
Na čistenie práčky nepoužívajte horľavé kvapaliny.**

ČISTENIE VONKAJŠKU PRÁČKY

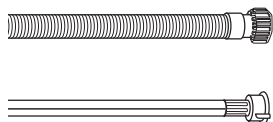
Na čistenie vonkajších častí práčky použite mäkkú vlhkú handričku.

Na čistenie ovládacieho panela nepoužívajte čistiace prostriedky na sklo ani na bežné použitie, čistiaci prášok alebo podobné prostriedky – tieto látky by mohli poškodiť potlač.

KONTROLA PRÍVODNEJ HADICE

Pravidelne kontrolujte, či hadica nie je krehká a nevyskytli sa na nej praskliny. Ak je hadica poškodená, vymeňte ju za novú, dostupnú v našom popredajnom servise alebo u vášho špecializovaného predajcu.

V závislosti od typu hadice:



Ak je prívodná hadica transparentná, pravidelne kontrolujte, či sa farba hadice na niektorých miestach nezosilňuje. Ak áno, hadica môže byť netesná a je potrebné ju vymeniť.

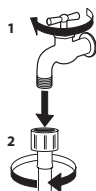


Pre hadice s funkciou zastavenia vody: skontrolujte malé kontrolné okienko bezpečnostného ventilu (pozri šípku). Ak je červené, bola spustená funkcia zastavenia vody a hadicu je nutné vymeniť za novú.

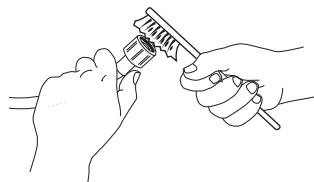
Ak chcete túto hadicu odskrutkovať, stlačte uvoľňovacie tlačidlo (ak je k dispozícii) a zároveň hadicu odskrutkujte.

ČISTENIE SIEŤOVÝCH FILTROV V PRÍVODNEJ HADICI

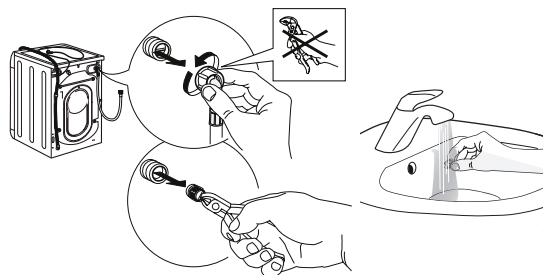
1. Zatvorte vodovodný kohútik a odskrutkujte prívodnú hadicu.



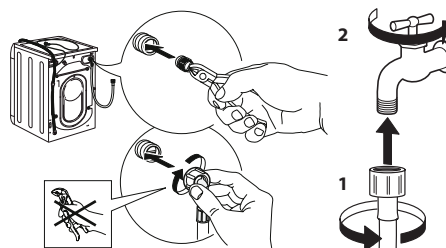
2. Sieťový filter na konci hadice dôkladne vyčistíte jemnou kefkou.



3. Teraz rukou odskrutkujte prívodnú hadicu na zadnej strane práčky. Pomocou klieští vytiahnite sieťový filter z ventilu na zadnej strane práčky a dôkladne ho očistite.



4. Zložte naspäť sieťový filter. Opäť pripojte prívodnú hadicu k vodovodnému kohútiku a práčke. Na pripojenie prívodnej hadice nepoužívajte žiaden nástroj. Otvorte vodovodný kohútik a skontrolujte, či sú všetky spoje dotiahnuté.



ČISTENIE DÁVKOVAČA PRACÍCH PROSTRIEDKOV

Zdvihnite a vytiahnite dávkovač (pozri obrázok).

Umyte ju pod tečúcou vodou; tento úkon je potrebné vykonávať často.



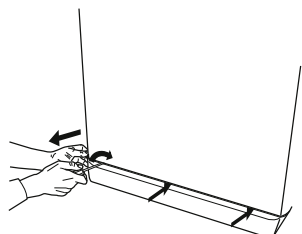
ČISTENIE VODNÉHO FILTRA/VYPUSTENIE ZVÝŠKOVEJ VODY

Pred čistením vodného filtra alebo vypustením zvyškovej vody práčku vypnite a odpojte. Ak ste použili program prania s horúcou vodou, pred vypustením akejkoľvek vody počkajte, kým sa voda neschladí.

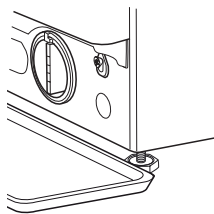
Vodný filter čistíte pravidelne každé 3 mesiace, aby ste zabránili tomu, že vodu nebude možné v dôsledku upchatia filtra odčerpať.

Ak voda nemôže odtekať, displej indikuje, že môže byť upchatý vodný filter.

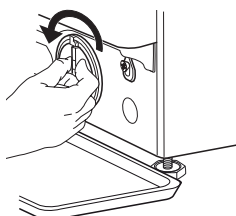
1. Odstráňte ochranný panel: pomocou skrutkovača urobte úkony znázornené na nasledujúcom obrázku.



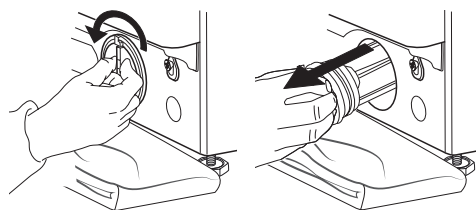
2. Nádoba na vypustenú vodu: pod vodný filter umiestnite nízku a širokú nádobu, aby ste do nej zachytili zvyškovú vodu.



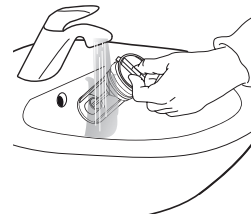
3. Vypustíte vodu: pomaly otáčajte filtrom proti smeru hodinových ručičiek, kým nevytečie všetka voda. Nechajte vodu vytiecť bez toho, aby ste vybrali filter. Keď je nádoba plná, zatvorte vodný filter otočením v smere hodinových ručičiek. Vyprázdňte nádobu. Postup opakujte, kým nevytečie všetka voda.



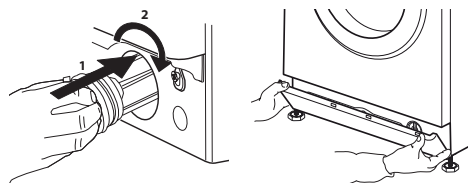
4. Vyberte filter: pod vodný filter položte bavlnenú handru, ktorá dokáže absorbovať malé množstvo zvyškovej vody. Následne vyberte vodný filter jeho otočením proti smeru otáčania hodinových ručičiek.



5. Vyčistíte vodný filter: odstráňte zvyšky z filtra a vyčistite ho pod tečúcou vodou.



6. Vložte vodný filter a znovu namontujte podstavec: opätovne vložte vodný filter tak, že ho otočíte v smere otáčania hodinových ručičiek. Natočte ho čo najviac, ako to bude možné. Rukoväť filtra musí zostať vo vertikálnej polohe. Za účelom otestovania vodnej bariéry vodného filtra môžete naliať približne 1 liter vody do dávkovača čistiaceho prostriedku. Znovu namontujte podstavec.



PREPRAVA A MANIPULÁCIA

Práčku nikdy nezdvíhajte držaním za vrchnú pracovnú plochu.

1. Vytiahnite sieťovú zástrčku a zatvorte vodovodný kohútik.
2. Skontrolujte, či sú dvierka a dávkovač pracieho prostriedku riadne zatvorené.
3. Odpojte prírodnú hadicu od vodovodného kohútika a odtokovú hadicu vyberte z odtokového bodu. Z hadíc odstráňte všetku zvyškovú vodu a upevnite ich tak, aby sa počas prepravy nepoškodili.
4. Namontujte naspäť prepravné skrutky. Postupujte podľa pokynov na demontáž prepravných skrutiek v „Sprievodcovi inštaláciou“ v opačnom poradí.

Dôležité: práčku nikdy neprepravujte bez toho, aby boli namontované prepravné skrutky.

POPREDAJNÝ SERVIS

PRED ZAVOLANÍM POPREDAJNÉHO SERVISU

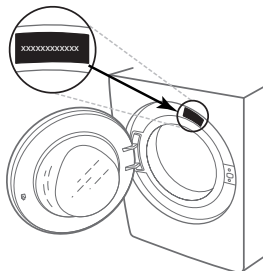
1. Zistite, či môžete problém vyriešiť sami pomocou návrhov odporúčaní uvedených v časti **RIEŠENIE PROBLÉMOV**.

AK PO VYŠŠIE UVEDENÝCH KONTROLÁCH PORUCHA PRETRVÁVA, KONTAKTUJTE NAJBLIŽŠÍ POPREDAJNÝ SERVIS

Ak potrebujete pomoc, zavolajte na číslo uvedené v záručnej brožúre.

Pri kontaktovaní nášho zákazníckeho servisu vždy uveďte:

- stručný popis poruchy,
- typ a presný model spotrebiča,



2. Vypnite a znovu zapnite spotrebič, aby ste zistili, či porucha pretrváva.

- servisné číslo (číslo za slovom Service na typovom štítku),

SERVICE 0000 000 00000



- vašu úplnú adresu,
- vaše telefónne číslo.

Ak je potrebná oprava, obráťte sa na autorizovaný popredajný servis (aby bolo zaručené, že budú použité originálne náhradné diely a opravy budú vykonané správne).