

ΟΡΙΣΜΟΣ ΧΡΗΣΗΣ

Αυτό το πλυντήριο είναι προορισμένο αποκλειστικά για την πλύση φορτίων από άπλυτα ρούχα σε ποσότητες που συνηθίζονται στα ιδιωτικά νοικοκυριά.

- Να τηρείτε τις οδηγίες που παρέχονται στις παρούσες Οδηγίες Χρήσης και τον Πίνακα Προγραμμάτων όταν χρησιμοποιείτε το πλυντήριο.

- Φυλάξτε αυτές τις Οδηγίες Χρήσης και τον Πίνακα Προγραμμάτων.
Εάν δώσετε το πλυντήριο σε άλλο πρόσωπο, να του δώσετε και τις Οδηγίες Χρήσης και τον Πίνακα Προγραμμάτων.

ΑΣΦΑΛΕΙΑ ΚΑΙ ΒΑΣΙΚΕΣ ΣΥΣΤΑΣΕΙΣ


1. Οδηγίες ασφαλείας

- Το πλυντήριο είναι κατάλληλο μόνο για χρήση σε εσωτερικό χώρο.
- Μην αποθηκεύετε εύφλεκτα προϊόντα κοντά στη συσκευή.
- Μην αφήνετε τα παιδιά να παίζουν με το πλυντήριο ή να μπαίνουν μέσα στον κάδο.
- Η συσκευή αυτή δεν προορίζεται για χρήση από άτομα (συμπεριλαμβανομένων των παιδιών) με μειωμένες σωματικές, αισθητικές ή πνευματικές ικανότητες ή με έλλειψη πείρας και γνώσης εκτός εάν τους έχει παρασχεθεί επιτήρηση ή εκπαίδευση σχετικά με τη χρήση της συσκευής από άτομο υπεύθυνο για την ασφάλεια τους.
- Μην θέτετε σε λειτουργία το πλυντήριο σε θερμοκρασίες κάτω των 5°C.
- Για τα ανεξάρτητα μοντέλα: εάν θέλετε να τοποθετήσετε ένα στεγνωτήριο πάνω στο πλυντήριο σας, επικοινωνήστε πρώτα με το Σέρβις ή τον εξειδικευμένο έμπορό σας για να επιβεβαιώσετε ότι αυτό είναι δυνατό. Η τοποθέτηση ενός στεγνωτηρίου πάνω στο πλυντήριο επιτρέπεται μόνο με τη χρήση ενός κατάλληλου κιτ στοιβασίας που διατίθεται από

το Σέρβις ή τον εξειδικευμένο έμπορό σας.

- Μην αφήνετε τη συσκευή αναμμένη χωρίς λόγο.
- Κλείστε τη βρύση όταν δεν χρησιμοποιείται.
- Πριν από τον καθαρισμό ή τη συντήρηση, σβήστε το πλυντήριο και βγάλτε το από την πρίζα.
- Μην ασκείτε ποτέ δύναμη για να ανοίξετε την πόρτα και μην την χρησιμοποιείτε ως στήριγμα.
- Εάν χρειαστεί, το καλώδιο τροφοδοσίας μπορεί να αντικατασταθεί με ένα γνήσιο που θα προμηθευθείτε από το Σέρβις. Η αντικατάσταση του ηλεκτρικού καλωδίου πρέπει να γίνεται μόνο από εξειδικευμένο τεχνικό ή υπάλληλο του σέρβις μας.
- Αν το πλυντήριο ρούχων είναι εντοιχιζόμενο μοντέλο :
 - Μην κάνετε οποιεσδήποτε επεμβάσεις όταν είναι ενσωματωμένο στη κουζίνα
 - Μην αφαιρείτε το επάνω κάλυμμα.

2. Συσκευασία


- Η συσκευασία είναι απόλυτα ανακυκλώσιμη και είναι μαρκαρισμένη με το σήμα της ανακύκλωσης . Συμμορφωθείτε με τους ισχύοντες τοπικούς κανονισμούς όταν απορρίπτετε τα υλικά συσκευασίας.

3. Διάθεση της συσκευασίας και παλαιών πλυντηρίων

- Το πλυντήριο είναι φτιαγμένο από ανακυκλώσιμα υλικά. Πρέπει να απορρίψετε το πλυντήριο σύμφωνα με τους τοπικούς κανονισμούς απόρριψης.

- Πριν την απόρριψη, αφαιρέστε τα υπολείμματα απορρυπαντικού και κόψτε το καλώδιο τροφοδοσίας έτσι ώστε να μην μπορεί να χρησιμοποιηθεί το πλυντήριο.
- Η συσκευή αυτή φέρει σήμανση σύμφωνα με την Ευρωπαϊκή Οδηγία 2002/96/ΕΚ σχετικά με την απόρριψη ηλεκτρικού και ηλεκτρονικού εξοπλισμού (ΑΗΗΕ).

Εξασφαλίζοντας τη σωστή απόρριψη αυτού του προϊόντος, θα βοηθήσετε στην αποτροπή των πιθανών βλαβερών συνεπειών για το περιβάλλον και την ανθρώπινη υγεία, οι οποίες θα μπορούσαν διαφορετικά να προκληθούν από τον ακατάλληλο χειρισμό κατά την απόρριψη αυτού του προϊόντος.

Το σύμβολο  πάνω στο προϊόν ή στα έγγραφα που συνοδεύουν το προϊόν υποδεικνύει ότι η συσκευή δεν πρέπει να υποβάλλεται σε επεξεργασία όπως τα οικιακά απόβλητα. Αντ' αυτού θα πρέπει να παραδοθεί στο κατάλληλο σημείο περισυλλογής για την ανακύκλωση των ηλεκτρικών και ηλεκτρονικών εξαρτημάτων. Η απόρριψη πρέπει να πραγματοποιηθεί σύμφωνα με τους τοπικούς περιβαλλοντικούς κανονισμούς για απόρριψη αποβλήτων. Για πιο λεπτομερείς πληροφορίες σχετικά με την επεξεργασία, την περισυλλογή και την ανακύκλωση αυτού του προϊόντος, παρακαλούμε επικοινωνήστε με το αρμόδιο γραφείο της τοπικής σας αυτοδιοίκησης, την τοπική σας υπηρεσία αποκομιδής οικιακών απορριμμάτων ή το κατάστημα όπου αγοράσατε αυτό το προϊόν.

4. Παγωνιά

Μην τοποθετείτε το πλυντήριο σε χώρο μη προστατευμένο από παγωνιά. Αν πρέπει να το κάνετε, βεβαιωθείτε ότι το πλυντήριο έχει αποστραγγίζεται πλήρως μετά από κάθε πλύση:

- Βγάλτε τον(τους) σωλήνα(ες) εισόδου από τη βρύση και αφήστε το νερό να τρέξει έως ότου αδειάσει τελείως.
- Βγάλτε τον σωλήνα αποστράγγισης από το σιφόνι ή τον νιπτήρα και αφήστε το νερό να τρέξει έως ότου αδειάσει τελείως.
- Αδειάστε το υπόλοιπο νερό μέσα στη συσκευή ακολουθώντας τις οδηγίες στο κεφάλαιο «Αποστράγγιση υπόλοιπου νερού». Για τα ανεξάρτητα μοντέλα: γείρετε τη συσκευή προς τα εμπρός με τη βοήθεια ακόμα ενός ατόμου για να αδειάσει εντελώς και το υπόλοιπο νερό.

5. Δήλωση Συμμόρφωσης ΕΕ

- Η συσκευή συμμορφώνεται με τα ακόλουθα Ευρωπαϊκά Πρότυπα: 2006/95/ΕΚ Οδηγία Χαμηλής Τάσης, 2004/108/ΕΚ Οδηγία Ηλεκτρομαγνητικής Συμβατότητας

Ο Κατασκευαστής δεν αναλαμβάνει την ευθύνη για ζημίες κατά την πλύση που θα προκύψουν από ανεπαρκείς ή εσφαλμένες οδηγίες πλυσίματος υφασμάτων που παρασχέθησαν με το ένδυμα ή το αντικείμενο.

ΠΡΙΝ ΧΡΗΣΙΜΟΠΟΙΗΣΕΤΕ ΤΟ ΠΛΥΝΤΗΡΙΟ

1. Αφαίρεση της συσκευασίας και έλεγχος

- Αφού αφαιρέσετε τη συσκευασία, βεβαιωθείτε ότι το πλυντήριο δεν έχει καμία βλάβη. Εάν έχετε την παραμικρή αμφιβολία, μη χρησιμοποιείτε το πλυντήριο. Απευθυνθείτε στο Σέρβις ή στο κατάστημα πώλησης.
- Κρατήστε όλα τα υλικά συσκευασίας (πλαστικές σακούλες, φελιζόλ, κτλ.) μακριά από τα παιδιά επειδή μπορεί να είναι επικίνδυνα.
- Εάν η συσκευή είχε εκτεθεί στο κρύο πριν από την παράδοση, διατηρήστε τη σε θερμοκρασία δωματίου για μερικές ώρες πριν από τη λειτουργία.

2. Αφαίρεση των μπουλονιών μεταφοράς

- Το πλυντήριο είναι εφοδιασμένο με μπουλόνια μεταφοράς για να αποφευχθούν ζημιές στο εσωτερικό του κατά τη μεταφορά. Πριν χρησιμοποιήσετε τη συσκευή βγάλτε οπωσδήποτε τα μπουλόνια μεταφοράς.
- Μετά την αφαίρεσή τους, καλύψτε τα ανοίγματα με τα 4 παρεχόμενα πλαστικά καπάκια.

3. Εγκατάσταση του πλυντηρίου

- Αφαιρέστε την προστατευτική μεμβράνη από τον πίνακα ελέγχου (εάν υπάρχει στο μοντέλο σας).
- Μετακινήστε τη συσκευή χωρίς να τη σηκώσετε από την επιφάνεια εργασίας.
- Η εγκατάσταση του πλυντηρίου γίνεται πάνω σε σταθερό και οριζόντιο δάπεδο, σε μια γωνία του δωματίου, εάν είναι δυνατό.
- Βεβαιωθείτε ότι και τα τέσσερα πόδια είναι σταθερά και πατούν στο δάπεδο και βεβαιωθείτε ότι το πλυντήριο βρίσκεται σε απόλυτα οριζόντια θέση (χρησιμοποιήστε αλφάδι).
- Σε περίπτωση που υπάρχει ξύλινο δάπεδο ή το λεγόμενο "πάτωμα πλωτής τοποθέτησης" (για παράδειγμα ορισμένα παρκέ ή laminate πατώματα), τοποθετήστε τη συσκευή σε ένα φύλλο κόντρα πλακέ με μέγεθος τουλάχιστον 60 x 60 cm και πάχος τουλάχιστον 3 cm το οποίο θα στερεώσετε στο δάπεδο.
- Βεβαιωθείτε ότι τα ανοίγματα αερισμού στη βάση του πλυντηρίου σας (εάν υπάρχουν στο μοντέλο) δεν εμποδίζονται από χαλιά ή άλλα υλικά.

4. Παροχή νερού


- Συνδέστε τον εύκαμπτο σωλήνα παροχής νερού στην παροχή πόσιμου νερού σύμφωνα με τους κανονισμούς της τοπικής υπηρεσίας ύδρευσης.
- Για μοντέλα με μία βαλβίδα εισαγωγής: κρύο νερό.
- Για μοντέλα με δύο βαλβίδες εισαγωγής: κρύο ΚΑΙ ζεστό νερό, ή κρύο νερό μόνο (δείτε το κεφάλαιο "Οδηγός Εγκατάστασης").
- Βρύση: Ρακόρ σύνδεσης εύκαμπτου σωλήνα με σπείρωμα 3/4"
- Πίεση νερού (πίεση ροής): 100-1000 kPa (1-10 bar).

- Χρησιμοποιήστε μόνο καινούριους εύκαμπτους σωλήνες για τη σύνδεση του πλυντηρίου στην παροχή νερού. Οι μεταχειρισμένοι εύκαμπτοι σωλήνες δεν πρέπει να χρησιμοποιούνται ξανά και πρέπει να απορρίπτονται.
- Για μοντέλα με παροχή ζεστού νερού: η θερμοκρασία της εισόδου ζεστού νερού δεν πρέπει να ξεπερνά τους 60°C.

5. Άδειασμα

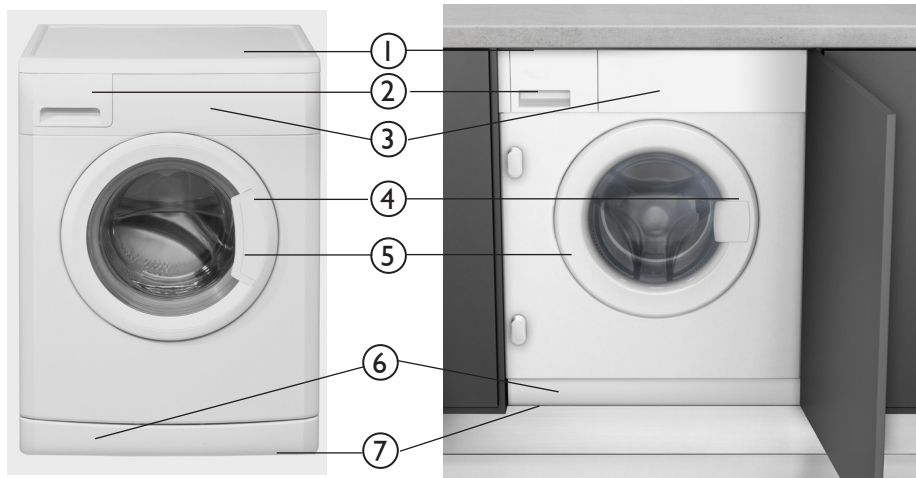
- Συνδέστε καλά τον εύκαμπτο σωλήνα αποστράγγισης στο σιφόνι ή σε άλλη έξοδο για αποστράγγιση νερού.
- Εάν το πλυντήριο είναι συνδεδεμένο σε ένα εντοιχισμένο σύστημα αποχέτευσης, βεβαιωθείτε ότι το τελευταίο είναι εξοπλισμένο με εξαερισμό για να αποφεύγεται το ταυτόχρονο γέμισμα και άδειασμα του νερού (φαινόμενο σιφονισμού).

6. Ηλεκτρική σύνδεση

- Οι ηλεκτρικές συνδέσεις πρέπει να γίνονται μόνο από πεπειραμένο τεχνικό σε συμφωνία με τις οδηγίες του κατασκευαστή και τους πρόσφατους κανονισμούς ασφαλείας.
- Στοιχεία σχετικά με την τάση, την κατανάλωση ρεύματος και τις απαιτήσεις προστασίας υπάρχουν στην εσωτερική πλευρά της πόρτας του πλυντηρίου.
- Η συσκευή πρέπει να συνδεθεί στο δίκτυο ηλεκτρικού ρεύματος μόνο με πρίζα που έχει γείωση, σύμφωνα με τις ισχύουσες διατάξεις. Σύμφωνα με το νόμο το πλυντήριο θα πρέπει να γειωθεί. Ο κατασκευαστής δεν φέρει καμία ευθύνη για υλικές ζημιές ή για τον τραυματισμό από μωών ή ζώων, που μπορεί να προκληθούν από την μη τήρηση των παραπάνω οδηγιών.
- Δεν πρέπει να χρησιμοποιείτε μπαλαντέζες ή πολύπριζα.
- Μετά την εγκατάσταση, πρέπει πάντα να υπάρχει πρόσβαση στο ηλεκτρικό φως ή δυνατότητα διακοπής της παροχής ρεύματος από τον ηλεκτρικό πίνακα, με διπολικό διακόπτη.
- Μη θέτετε το πλυντήριο σε λειτουργία εάν έχει προκληθεί ζημία κατά τη μεταφορά. Ενημερώστε το Σέρβις.
- Η αντικατάσταση του ηλεκτρικού καλωδίου πρέπει να γίνεται μόνο από το Σέρβις.
- Όταν χρησιμοποιείται αυτόματο διακόπτη παραμένοντος ρεύματος, χρησιμοποιείτε μόνο ένα μοντέλο με επισήμανση .

ΠΕΡΙΓΡΑΦΗ ΤΟΥ ΠΛΥΝΤΗΡΙΟΥ

Ανάλογα με το μοντέλο



1. Επιφάνεια εργασίας (για τα ανεξάρτητα μοντέλα) / Επάνω κάλυμμα (για τα Εντοιχιζόμενα
2. Θήκη απορρυπαντικού
3. Πίνακας ελέγχου
4. Έλασμα σέρβις (στο εσωτερικό της πόρτας)
5. Πόρτα πλυντηρίου
6. Πρόσβαση στην αντλία με το φίλτρο και τον εύκαμπτο σωλήνα αποστράγγισης έκτακτης ανάγκης (αν υπάρχει) πίσω από την ποδιά.
7. Ρυθμιζόμενα πόδια

ΠΟΡΤΑ

Για να ανοίξετε την πόρτα, κρατήστε τη λαβή της πόρτας και τραβήξτε την.
Κλείστε την πόρτα πιέζοντάς την χωρίς υπερβολική δύναμη μέχρι να κουμπώσει στη θέση της.

ΠΡΙΝ ΤΟ ΠΡΩΤΟ ΠΛΥΣΙΜΟ

Για να αφαιρέσετε τα απόονερα που έχουν μείνει στο πλυντήριο από τις δοκιμές του κατασκευαστή, συνιστούμε να πραγματοποιήσετε ένα σύντομο κύκλο πλυσίματος χωρίς ρούχα.

1. Ανοίξτε τις βρύσες.
2. Κλείστε την πόρτα του πλυντηρίου.
3. Προσθέστε μια μικρή ποσότητα απορρυπαντικού (το μέγιστο 1/3 της ποσότητας που συνιστά ο κατασκευαστής του απορρυπαντικού για λίγο βρόμικα ρούχα) στο θάλαμο κύριας πλύσης **II** της θήκης του απορρυπαντικού.
4. Επιλέξτε και ξεκινήστε το πρόγραμμα «Συνθετικά» στους 60°C (δείτε τον πίνακα προγραμμάτων).

ΠΡΟΕΤΟΙΜΑΣΙΑ ΤΟΥ ΚΥΚΛΟΥ ΠΛΥΣΙΜΑΤΟΣ

1. Ξεχωρίστε τα ρούχα ανάλογα με...

- Το είδος του υφάσματος / το σύμβολο στην ετικέτα των ρούχων
Βαμβακερά, μικτά, συνθετικά, ευαίσθητα, μάλλινα, για πλύσιμο στο χέρι.

• Χρώματα

Ξεχωρίστε τα χρωματιστά ρούχα από τα λευκά. Πλύντε χωριστά τα καινούργια χρωματιστά ρούχα.

• Μέγεθος

Πλύντε διάφορα μεγέθη ρούχων για να έχετε καλύτερη απόδοση στο πλύσιμο και καλύτερη κατανομή του φορτίου μέσα στον κάδο.

• Ευαίσθητα

Πλύντε ρούχα μικρού μεγέθους (π.χ. νάιλον καλτσόν, ζώνες, κ.λπ.) και αντικείμενα με γάντζους (π.χ. στηθόδεσμούς) σε μια σακούλα ρούχων ή σε μια μαξιλαροθήκη με φερμουάρ. Να βγάζετε πάντα τους κρίκους από τις κουρτίνες ή να πλένετε τις κουρτίνες με τους κρίκους μέσα σε βαμβακερή σακούλα.

2. Να αδειάζετε τις τσέπες

Νομίσματα, παραμάνες, κλπ. μπορεί να κάνουν ζημιά στα ρούχα, καθώς και στη λεκάνη και τον κάδο του πλυντηρίου.

3. Κλεισίματα

Κλείστε τα φερμουάρ, τα κουμπιά και τις κόπτισες. Δέστε μεταξύ τους ζώνες και κορδέλες.

Καθαρισμός λεκέδων

- Το αίμα, γάλα, αυγά, κλπ. αφαιρούνται συνήθως κατά το στάδιο της αυτόματης δράσης των ενζύμων του προγράμματος.
- Για την αφαίρεση λεκέδων κόκκινου κρασιού, καφέ, τσαγιού, χορταριού, κηλίδων από φρούτα, κλπ., προσθέστε ειδικό καθαριστικό στο θάλαμο [II] κύριας πλύσης της θήκης του απορρυπαντικού.
- Καθαρίστε τους πολύ δύσκολους λεκέδες με ειδικό καθαριστικό αν είναι απαραίτητο.

Βάψιμο και λεύκανση

- Χρησιμοποιείτε μόνο βαφές και λευκαντικά που είναι κατάλληλα για πλυντήριο.
- Ακολουθήστε τις οδηγίες του κατασκευαστή.
- Τα πλαστικά και λαστιχένια μέρη του πλυντηρίου μπορεί να λερωθούν από τη βαφή ή το λευκαντικό.

Πώς να βάζετε τα ρούχα

1. Ανοίξτε την πόρτα.
2. Βάλτε τα ρούχα ένα-ένα, χαλαρά μέσα στον κάδο, χωρίς να παραφορτώσετε το πλυντήριο. Ελέγξτε τα φορτία που δίνονται στο Έντυπο Οδηγιών (η υπερφόρτωση της συσκευής θα έχει ως αποτέλεσμα μη ικανοποιητικό πλύσιμο και γαριασμένα ρούχα).
3. Κλείστε την πόρτα του πλυντηρίου.

ΑΠΟΡΡΥΠΑΝΤΙΚΑ ΚΑΙ ΠΡΟΣΘΕΤΙΚΑ

⚠ Φυλάξτε τα απορρυπαντικά και τα βελτιωτικά σε ασφαλές και στεγνό μέρος, μακριά από τα παιδιά.

⚠ Μη χρησιμοποιείτε διαλυτικά (π.χ. νέφτι, βενζίνη). Μην πλένετε στο πλυντήριο ρούχα που έχουν καθαριστεί με διαλυτικά ή εύφλεκτα υγρά.

Χρησιμοποιείτε μόνο απορρυπαντικά και προσθετικά κατάλληλα για αυτόματα πλυντήρια οικιακής χρήσης.

Τηρείτε τις υποδείξεις που υπάρχουν στις ετικέτες φροντίδας των ρούχων σας.

Η επιλογή απορρυπαντικού εξαρτάται από:

- Το είδος του υφάσματος.
- Το χρώμα.
- Τη θερμοκρασία πλύσιματος.
- Το είδος και το βαθμό της βρομιάς.

Πλυντήριο ρούχων τύπου	Είδος απορρυπαντικό
Πολύ λερωμένα ασπρόρουχα (κρύο-95°C):	ισχυρά απορρυπαντικά με λευκαντικό
Άσπρα ευαίσθητα (κρύο-40°C):	μέτρια απορρυπαντικά με λευκαντικό ή/και οπτικά λευκαντικά
Ελαφρώς χρωματιστά/ απαλές αποχρώσεις (κρύο-60°C):	απορρυπαντικά με λευκαντικό ή/και οπτικά λευκαντικά
Έντονα χρώματα (κρύο-60°C):	απορρυπαντικά για χρωματιστά με λευκαντικό/ οπτικά λευκαντικά
Μαύρα/σκούρα χρώματα (κρύο-60°C):	ειδικά απορρυπαντικά για μαύρα/σκούρα ρούχα

Για ρούχα που χρειάζονται ειδική μεταχείριση (π.χ. μάλλινα ή ρούχα με μικροϊνες), συνιστάται η χρήση εξειδικευμένων απορρυπαντικών, πρόσθετων ουσιών ή προπεξεργασίας που διατίθενται στην αγορά.

Ανατρέξτε στη διεύθυνση www.cleanright.eu για περισσότερες λεπτομέρειες.

Μη χρησιμοποιείτε υγρό απορρυπαντικό για την κύρια πλύση όταν έχετε ενεργοποιήσει την επιλογή «πρόπλυσης».

Μη χρησιμοποιείτε υγρό απορρυπαντικό όταν επιλέγετε έναρξη κύκλου / λήξη κύκλου αργότερα (ανάλογα με το μοντέλο).

Δοσολογία

Ακολουθήστε τις οδηγίες για τη δοσολογία που υπάρχουν στη συσκευασία του απορρυπαντικού. Εξαρτώνται από:

- το είδος και το βαθμό της βρομιάς
- την ποσότητα ρούχων
 - πλήρες φορτίο: ακολουθήστε τις οδηγίες του κατασκευαστή του απορρυπαντικού
 - μισό φορτίο: το 3/4 της ποσότητας που χρησιμοποιείται σε πλήρες φορτίο.
 - ελάχιστο φορτίο (περίπου 1 kg): το 1/2 της ποσότητας που χρησιμοποιείται σε πλήρες φορτίο.
- Αν δεν αναφέρεται συγκεκριμένο φορτίο πλύσης στη συσκευασία του απορρυπαντικού: οι κατασκευαστές απορρυπαντικών συνήθως αναγράφουν τις οδηγίες δοσολογίας: 4,5 kg ρούχα για απορρυπαντικό σκληρών λεκέδων και 2,5 kg ρούχα για απορρυπαντικό ήπιων λεκέδων.
- τη σκληρότητα του νερού στην περιοχή σας (ζητήστε πληροφορίες από την εταιρία ύδρευσης). Το μαλακό νερό χρειάζεται λιγότερο απορρυπαντικό από το σκληρό.

Προσοχή:

Η υπερβολική ποσότητα απορρυπαντικού μπορεί να δημιουργήσει υπερβολικό αφρό, περιορίζοντας την αποτελεσματικότητα του πλυντηρίου.

Αν το πλυντήριο εντοπίσει υπερβολικό αφρό, μπορεί να ματαιώσει το στύψιμο, ή να παρατείνει τη διάρκεια του προγράμματος και να αυξήσει την κατανάλωση νερού (δείτε επίσης τα σχόλια σχετικά με τον σχηματισμό αφρού στον «Οδηγό αντιμετώπισης προβλημάτων»). Η ανεπαρκής δόση απορρυπαντικού μπορεί να έχει ως αποτέλεσμα γκρίζα ρούχα, κατάλοιπα στην αντίσταση.

Πού να τοποθετήσετε το απορρυπαντικό και τα προσθετικά

Η θήκη απορρυπαντικού διαθέτει τρεις θαλάμους (Εικ. «Α»).

Θάλαμος πρόπλυσης

- Απορρυπαντικό για την πρόπλυση

Θάλαμος κύριας πλύσης

- Απορρυπαντικό για την κύρια πλύση
- Προϊόντα αφαίρεσης λεκέδων
- Αποσκληρυντικό νερού

Θάλαμος μαλακτικού

- Μαλακτικά και λουλάκι
- Υγρή κόλλα

Γεμίστε με πρόσθετα μόνο μέχρι το σημάδι «MAX».

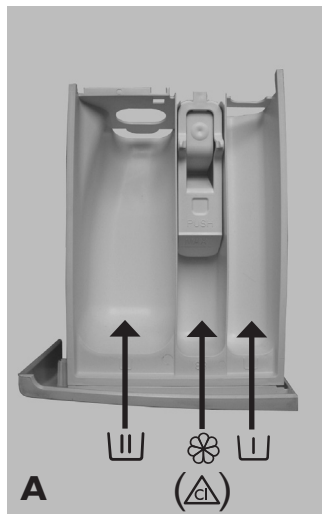
Αν χρησιμοποιείτε υγρό απορρυπαντικό, **κλείστε τη θήκη αμέσως μετά τη ρίψη του απορρυπαντικού.**

Χρήση λευκαντικού χλωρίνης

- Πλύνετε τα ρούχα σας στο επιθυμητό πρόγραμμα πλύσης (Βαμβακερά, Συνθετικά), προσθέτοντας την κατάλληλη ποσότητα λευκαντικού χλωρίνης στο θάλαμο του ΜΑΛΑΚΤΙΚΟΥ (κλείστε προσεκτικά τη σαπυνοθήκη).
- Αμέσως μετά από το τέλος του προγράμματος, ξεκινήστε το πρόγραμμα «Ξέβγαλμα και στύψιμο» για να εξαλείψετε οποιαδήποτε παραμένονσα μυρωδιά λευκαντικού. Εάν θέλετε, μπορείτε να προσθέσετε μαλακτικό. Ποτέ μη βάλετε ταυτόχρονα λευκαντικό χλωρίνης και μαλακτικό στο θάλαμο μαλακτικού.
- Να προτιμάτε τη χρήση λευκαντικών με βάση το οξυγόνο. Σε αυτή την περίπτωση ακολουθήστε τις οδηγίες του κατασκευαστή.

Χρήση κόλλας

- Επιλέξτε το πρόγραμμα «Ξέπλυμα και στύψιμο» και ελέγξτε ότι η ταχύτητα στυψίματος είναι ρυθμισμένη όχι πάνω από 800 σ.α.λ.
- Ξεκινήστε το πρόγραμμα, τραβήξτε έξω τη σαπυνοθήκη ώστε να μπορείτε να δείτε περίπου 3 εκ. του θαλάμου μαλακτικού.
- Ρίξτε το διάλυμα της κόλλας που ετοιμάσατε μέσα στο θάλαμο μαλακτικού ενώ το νερό τρέχει μέσα στη θήκη απορρυπαντικού.



ΑΠΟΣΤΡΑΓΓΙΣΗ ΤΩΝ ΑΠΟΝΕΡΩΝ/ ΚΑΘΑΡΙΣΜΟΣ ΤΟΥ ΦΙΛΤΡΟΥ

Σας συνιστούμε να ελέγχετε και να καθαρίζετε τακτικά το φίλτρο, τουλάχιστον δύο ή τρεις φορές το χρόνο, **ιδιαίτερα**:

- Εάν ανάβει η ενδεικτική λυχνία «Καθαρισμός φίλτρου»: (☼)
- Εάν το πλυντήριο δεν αδειάζει σωστά τα νερά ή δε στύβει τα ρούχα.

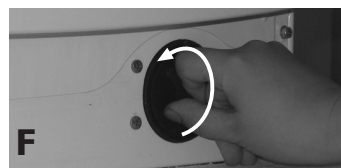
Αν το πλυντήριο βρίσκεται σε χώρο μη προστατευμένο από παγωνιά, πρέπει να αδειάζετε το νερό που απομένει μετά από κάθε πλύση ώστε να αποφεύγετε τις βλάβες.

ΣΗΜΑΝΤΙΚΟ: Φροντίστε να αφήσετε το νερό να κρυώσει αρκετά, πριν αδειάσετε το πλυντήριο.

1. Σβήστε τη συσκευή και βγάλτε την από το ρεύμα.
2. Για να ανοίξετε την ποδιά (ανάλογα με το μοντέλο):
 - Πιέστε προς τα κάτω τις γλωττίδες δεξιά και αριστερά (αν υπάρχουν) για να απελευθερώσετε την ποδιά και αφαιρέστε την (εικόνα "A").
 - Αφαιρέστε την ποδιά χρησιμοποιώντας το σιφόνι από τη θήκη απορρυπαντικού: σπρώξτε προς τα κάτω τη μία πλευρά της ποδιάς με το χέρι σας και στη συνέχεια σπρώξτε τη μύτη του σιφονιού στο κενό μεταξύ της ποδιάς και του μπροστινού πύνακα και προσπαθήστε να ανοίξετε την ποδιά (εικόνα "B").
 - Για Εντοιχιζόμενα Μοντέλα: Αφαιρέστε την μπάζα των ντουλαπιών κουζίνας.
3. Τοποθετήστε ένα δοχείο κοντά στο πλυντήριο.
4. Αν το πλυντήριο διαθέτει εύκαμπτο σωλήνα αποστράγγισης έκτακτης ανάγκης:
 - Βγάλτε τον εύκαμπτο σωλήνα αποστράγγισης από τον συνδετήρα ή τραβήξτε τον από τη βάση του πλυντηρίου (ανάλογα με το μοντέλο).

Αν δεν υπάρχει εύκαμπτος σωλήνας αποστράγγισης έκτακτης ανάγκης: τοποθετήστε ένα πλατύ, επίπεδο δοχείο κάτω από το φίλτρο (εικόνα "D"). Ανοήστε τα βήματα 5 - 8 και προχωρήστε στο βήμα 9.

5. Κρατήστε το άκρο του σωλήνα έκτακτης ανάγκης στο δοχείο και αφαιρέστε το πώμα (εικόνα "C").
6. Περιμένετε έως ότου το νερό αδειάσει τελείως και στη συνέχεια επανατοποθετήστε το πώμα στο άκρο του σωλήνα (εικόνα "E").
7. Επανατοποθετήστε τον εύκαμπτο σωλήνα αποστράγγισης έκτακτης ανάγκης στον συνδετήρα ή σπρώξτε το ξανά πίσω στη βάση του πλυντηρίου (ανάλογα με το μοντέλο).
8. Απλώστε ένα απορροφητικό βαμβακερό πανί (π.χ. μια πετσέτα) στο πάτωμα μπροστά από το φίλτρο.
9. Ανοίξτε προσεκτικά το φίλτρο στρέφοντάς το αριστερόστροφα (εικόνα "F"). Περιμένετε έως ότου εκκενωθεί το νερό, στη συνέχεια ξεβιδώστε το φίλτρο εντελώς και αφαιρέστε το.
10. Μόνο για να αφαιρέσετε τα απόνερα (Ανεξάρτητα μοντέλα): γείρετε τη συσκευή προς τα εμπρός προσεκτικά (πρέπει να σας βοηθήσει ακόμη ένα άτομο) ώστε να μπορέσει το νερό να αδειάσει τελείως.
11. Μόνο για καθαρισμό του φίλτρου: καθαρίστε το φίλτρο και τον θάλαμο του φίλτρου. Ελέγξτε ότι το στροφέιο του φίλτρου στον θάλαμο του φίλτρου κινείται ελεύθερα.
12. Επανατοποθετήστε το φίλτρο και βιδώστε το δεξιόστροφα μέχρι τέρμα.
13. Ρίξτε περίπου 1 λίτρο νερό στη θήκη απορρυπαντικού για να ενεργοποιήσετε ξανά το σύστημα «Eco». Βεβαιωθείτε ότι το φίλτρο έχει τοποθετηθεί σωστά και με ασφάλεια και ότι δεν υπάρχει διαρροή νερού.
14. Επανατοποθετήστε την ποδιά (εικόνα "G"). Αν είναι απαραίτητο, γείρετε ταυτόχρονα το πλυντήριο ελαφρώς προς τα πίσω (απαιτείται ακόμη ένα άτομο). Για Εντοιχιζόμενα μοντέλα: Επανατοποθετήστε τη μπάζα των ντουλαπιών της κουζίνας.
15. Βάλτε ξανά τη συσκευή στην πρίζα. Το πλυντήριο είναι πλέον έτοιμο να λειτουργήσει ξανά.



ΚΑΘΑΡΙΣΜΟΣ ΚΑΙ ΣΥΝΤΗΡΗΣΗ

Εξωτερικό συσκευής και πίνακας ελέγχου

- Να πλένετε με ένα μαλακό υγρό πανί. Στεγνώστε με μαλακό πανί.

Εσωτερικό συσκευής

- Μετά από κάθε πλύση, αφήστε την πόρτα του πλυντηρίου ανοιχτή για κάποια ώρα για να στεγνώσει το εσωτερικό της συσκευής.
- Εάν δεν πλένετε ποτέ ή σπάνια τα ρούχα σας στους 95°C, σας συνιστούμε να βάζετε περιστασιακά ένα πρόγραμμα στους 95°C χωρίς ρούχα, προσθέτοντας μια μικρή ποσότητα απορρυπαντικού, για να κρατήσετε το εσωτερικό της συσκευής καθαρό.

Μην χρησιμοποιείτε υλικά καθαρισμού με διαλυτικά, σκόνη καθαρισμού, γυαλί ή προϊόντα καθαρισμού γενικής χρήσεως και εύφλεκτα υγρά. Μπορεί να βλάψει τις πλαστικές επιφάνειες ή άλλα μέρη της συσκευής.

Λάστιχο της πόρτας

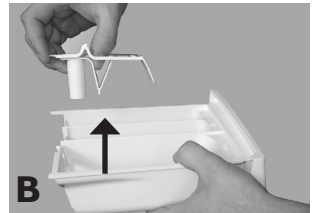
- Στεγνώνετε το λάστιχο (τσιμούχα) της πόρτας μετά από κάθε πλύση με ένα απορροφητικό βαμβακερό πανί. Βεβαιωθείτε ότι τα λάστιχα της πόρτας είναι τελείως στεγνά πριν κλείσετε την πόρτα του άδειου πλυντηρίου.
- Ελέγχετε τακτικά την κατάσταση του λάστιχου του πόρτας.

Φίλτρο

- Πρέπει να ελέγχετε και να καθαρίζετε το φίλτρο τακτικά, τουλάχιστον δύο ή τρεις φορές το χρόνο (δείτε την ενότητα «Αποστράγγιση των απόνερων/Καθαρισμός του φίλτρου»).

Καθαρισμός της θήκης του απορρυπαντικού

1. Τραβήξτε προς τα έξω το συρτάρι απορρυπαντικού μέχρι να σταματήσει. Πατήστε με το δάκτυλό σας πάνω στο σημείο του σιφονιού με την ένδειξη «PUSH» (εικ. «A») για να απελευθερώσετε το συρτάρι και τραβήξτε το έξω τελείως.
2. Αφαιρέστε το σιφόνιο από το θάλαμο του μαλακτικού τραβώντας το προς τα πάνω (εικ. «B»).
3. Πλύνετε όλα τα εξαρτήματα με τρεχούμενο νερό.
4. Καθαρίστε το διαμέρισμα της θήκης με ένα υγρό πανί.
5. Τοποθετήστε ξανά το σιφόνιο στο θάλαμο του μαλακτικού πιέζοντάς το προς τα κάτω μέχρι να σταματήσει. Στη συνέχεια πιέστε το συρτάρι της θήκης πίσω στο διαμέρισμα της θήκης.



Εύκαμπτο σωλήνες νερού (εικόνα C, D ή E - ανάλογα με το μοντέλο)

Ελέγχετε τον σωλήνα παροχής τακτικά για τυχόν σπάσιμο ή ρωγμές και αντικαταστήστε τον εάν είναι απαραίτητο με έναν νέο σωλήνα ίδιου τύπου.

Ο σωλήνας παροχής όπως φαίνεται στην εικόνα "D" έχει μια βαλβίδα ασφαλείας για να προστατεύει τη συσκευή από τη μη ελεγχόμενη είσοδο νερού. Αν το παράθυρο ελέγχου της βαλβίδας ασφαλείας είναι κόκκινο, η βαλβίδα ασφαλείας έχει ενεργοποιηθεί και ο σωλήνας πρέπει να αλλάξει. Επικοινωνήστε με το τμήμα εξυπηρέτησης μετά την πώληση ή τον εξειδικευμένο αντιπρόσωπο με τον οποίο συνεργάζεστε για να αγοράσετε έναν νέο σωλήνα παροχής. Για να ξεβιδώσετε τον εσωτερικό εύκαμπτο σωλήνα όπως φαίνεται την εικόνα "D", πρέπει να σπρώξετε προς τα κάτω τον μοχλό απελευθέρωσης (εάν υπάρχει) ενώ τον ξεβιδώνετε.

Αν ο σωλήνας έχει διάφανο περιβλήμα (εικόνα "E"), ελέγχετε κατά διαστήματα το χρώμα του διαφανούς περιβλήματος. Αν το χρώμα του εύκαμπτου διαφανούς σωλήνα αρχίζει να γίνεται έντονα σκούρο τοπικά, αυτό αποτελεί ένδειξη πιθανότητας διαρροής και ο σωλήνας ενδέχεται να πρέπει να αντικατασταθεί. Επικοινωνήστε με το τμήμα εξυπηρέτησης μετά την πώληση ή τον εξειδικευμένο αντιπρόσωπο με τον οποίο συνεργάζεστε για να αγοράσετε έναν νέο σωλήνα.

Καθαρισμός του φίλτρου σίτας μέσα στους εύκαμπτους σωλήνες παροχής νερού

1. Κλείστε τη βρύση και ξεσφίξτε τον εύκαμπτο σωλήνα παροχής στη βρύση.
2. Καθαρίστε το εσωτερικό φίλτρο σίτας και βιδώστε ξανά τον εύκαμπτο σωλήνα παροχής νερού στη βρύση.
3. Τώρα ξεβιδώστε τον εύκαμπτο σωλήνα παροχής από το πίσω μέρος του πλυντηρίου.
4. Τραβήξτε το φίλτρο σίτας έξω από το πλυντήριο με μια πένσα και καθαρίστε το.
5. Βάλτε ξανά το φίλτρο σίτας στη θέση του και ξαναβιδώστε τον εύκαμπτο σωλήνα παροχής στη συσκευή.
6. Ανοίξτε τη βρύση και βεβαιωθείτε ότι οι συνδέσεις είναι απόλυτα στεγανές.





ΟΔΗΓΟΣ ΑΝΤΙΜΕΤΩΠΙΣΗΣ ΠΡΟΒΛΗΜΑΤΩΝ


Το πλυντήριό σας είναι εφοδιασμένο με διάφορες αυτόματες λειτουργίες ασφαλείας. Αυτό του επιτρέπει να ανιχνεύσει τις βλάβες έγκαιρα και το σύστημα ασφαλείας να δράσει ανάλογα. Αυτές οι βλάβες είναι συχνά τόσο μικρές που μπορούν να επιδιορθωθούν μέσα σε λίγα λεπτά.

Πρόβλημα	Αιτίες - Λύσεις - Συμβουλές
Η συσκευή δεν εκκινείται, καμία λυχνία δεν είναι αναμμένη	<ul style="list-style-type: none"> • Το φως δεν είναι σωστά τοποθετημένο στην πρίζα. • Η πρίζα ή η ασφάλεια δεν λειτουργεί σωστά (χρησιμοποιήστε ένα επιτραπέζιο φωτιστικό ή παρόμοια συσκευή για να τη δοκιμάσετε).
Η συσκευή δεν εκκινείται παρόλο που πιέσατε το κουμπί «Εναρξη(Παύση)»	<ul style="list-style-type: none"> • Η πόρτα δεν έχει κλείσει καλά. • Η λειτουργία “Κουμπιά Κλειδωμα για παιδιά/Κλειδωμα” έχει ενεργοποιηθεί \rightarrow (αν υπάρχει στο μοντέλο σας). Για να ξεκλειδώσετε τα κουμπιά, πατήστε τα δύο κουμπιά με το σύμβολο κλειδώματος ταυτόχρονα και κρατήστε τα πατημένα για τουλάχιστον 3 δευτερόλεπτα. Το σύμβολο κλειδώματος στην οθόνη εξαφανίζεται και το πρόγραμμα μπορεί να αρχίσει.
Η συσκευή σταματά κατά τη διάρκεια του προγράμματος και αναβοσβήνει η λυχνία «Εναρξη(Παύση)»	<ul style="list-style-type: none"> • Ενεργοποιήθηκε η επιλογή «Σταμάτημα με νερό στον κάδο». Πατήστε “Εναρξη(Παύση)” για στύψιμο των ρούχων. Για την αποστράγγιση του νερού χωρίς στύψιμο, επιλέξτε το πρόγραμμα “Αποστράγγιση” (εάν υπάρχει) ή πατήστε το κουμπί “Επαναφορά/Αποστράγγιση” για τουλάχιστον 3 δευτερόλεπτα.. • Το πρόγραμμα άλλαξε - επιλέξτε ξανά το πρόγραμμα που θέλετε και πατήστε το κουμπί «έναρξης (παύσης)». • Το πρόγραμμα διακόπηκε και τελικά ανοίχθηκε η πόρτα - κλείστε την πόρτα και επανεκκινήστε το πρόγραμμα αφού πατήσετε το κουμπί “Εναρξη(Παύση)”. • Το σύστημα ασφαλείας της συσκευής έχει ενεργοποιηθεί (δείτε “Περιγραφή ενδείξεων βλάβης” στον πίνακα προγραμμάτων σας). • Η βρύση νερού δεν είναι ανοιχτή ή ο εύκαμπτος σωλήνας παροχής νερού είναι τσακισμένος ή βουλωμένος (ανάβει η ενδεικτική λυχνία «Βρύση νερού κλειστή»).
Η θήκη απορρυπαντικού περιέχει κατάλοιπα απορρυπαντικού ή/και πρόσθετων	<ul style="list-style-type: none"> • Το νερό που εισέρχεται δεν είναι αρκετό. Τα φίλτρα σίτας του νερού μπορεί να είναι βουλωμένα (δείτε «Καθαρισμός και συντήρηση»).
Η συσκευή παρουσιάζει πολλούς κραδασμούς κατά το στύψιμο	<ul style="list-style-type: none"> • Δεν έχουν αφαιρεθεί τα μπουλόνια ασφαλείας. Πριν χρησιμοποιήσετε τη συσκευή βγάλτε οπωσδήποτε τα μπουλόνια μεταφοράς. • Η συσκευή δεν είναι αλφαδιασμένη / δε στέκεται σταθερά και στα τέσσερα πόδια (βλ. ξεχωριστό «Οδηγό Εγκατάστασης»).
Στο τέλος του προγράμματος τα ρούχα δε στύβονται καλά	<ul style="list-style-type: none"> • Η ανισορροπία του φορτίου πλύσης κατά το στύψιμο εμπόδισε τη φάση στυψίματος για την προστασία του πλυντηρίου (δείτε “Ανισορροπία κατά το στύψιμο”). • Η δημιουργία υπερβολικού αφρού εμπόδισε το στύψιμο. Επιλέξτε και ξεκινήστε το πρόγραμμα «Ξέπλυμα και στύψιμο». Αποφεύγετε την υπερβολική δοσολογία απορρυπαντικού (δείτε «Απορρυπαντικά και προσθετικά»). • Το κουμπί «Στύψιμο» ορίστηκε σε χαμηλή ταχύτητα στυψίματος.
Η ένδειξη “Ανισορροπία του φορτίου πλύσης κατά το στύψιμο” και “Στύψιμο/Αποστράγγιση” στη γραμμή ροής του προγράμματος αναβοσβήνει ή η ταχύτητα στυψίματος στην οθόνη αναβοσβήνει ή η ένδειξη ταχύτητας στυψίματος αναβοσβήνει μετά το τέλος του προγράμματος (ανάλογα με το μοντέλο). Τα ρούχα είναι ακόμα πολύ βρεγμένα.	<p>Η ανισορροπία του φορτίου πλύσης κατά το στύψιμο εμπόδισε τη φάση στυψίματος ώστε να μην προκληθούν ζημιές στο πλυντήριο. Για αυτόν τον λόγο τα ρούχα είναι ακόμα πολύ βρεγμένα.</p> <p>Η αιτία για την ανισορροπία του φορτίου πλύσης μπορεί να είναι: μικρά φορτία πλύσης (αποτελούμενα από μερικά μόνο μεγάλα ή απορροφητικά είδη π.χ. πετσέτες) ή μεγάλα/βαριά είδη.</p> <ul style="list-style-type: none"> • Αν υπάρχει η δυνατότητα, αποφύγετε τα μικρά φορτία πλύσης. • Συνιστάται η προσθήκη ρούχων/ειδών για πλύσιμο διαφορετικών μεγεθών όταν πλένετε μεγάλα ή βαριά ρούχα/είδη. <p>Αν θέλετε να στύψετε το βρεγμένο φορτίο πλύσης, προσθέστε περισσότερα ρούχα/είδη διαφορετικών μεγεθών και στη συνέχεια επιλέξτε και εκκινήστε το πρόγραμμα “Ξέβγαλμα και Στύψιμο”.</p>

Πρόβλημα	Αιτίες - Λύσεις - Συμβουλές
Το πλυντήριο παραμένει σε αδράνεια για μερικά λεπτά ενώ εκτελείται κάποιο πρόγραμμα εκτελείται. Το πρόγραμμα πλύσης δεν προχωρά	Η κανονική λειτουργία του πλυντηρίου χρησιμοποιείται για τη βελτίωση της φάσης ξεβγάλματος. Μία αιτία για αυτήν την παύση μπορεί να είναι το γεγονός ότι ενδέχεται να έχετε χρησιμοποιήσει μεγάλη ποσότητα απορρυπαντικού. Το πλυντήριο σταματά αυτόματα το πρόγραμμα ώστε να μειωθεί ο αφρός. Αυτή η αδράνεια μπορεί να επαναληφθεί πολλές φορές έως ότου μειωθεί επαρκώς ο αφρός και να συνεχιστεί ο κύκλος πλύσης. Αν ο αφρός δεν μειωθεί, η κόκκινη λυχνία «Σέρβις» θα ανάψει και στην οθόνη θα εμφανιστεί "F18" ή "Fod" (ζημία από εξωτερικό αντικείμενο) – ανατρέξτε στις οδηγίες που αφορούν την ένδειξη "Σέρβις" στις επόμενες σελίδες.
Κατάλοιπα απορρυπαντικού στα ρούχα μετά την πλύση	Τα λευκά κατάλοιπα απορρυπαντικού πάνω στα σκούρα υφάσματα προκαλούνται από τα αδιάλυτα συστατικά που περιέχουν τα σύγχρονα απορρυπαντικά σε σκόνη χωρίς φωσφορικά άλατα: αποφύγετε την υπερβολική δόση απορρυπαντικού, χρησιμοποιείτε υγρό απορρυπαντικό, κάντε την επιλογή «έντονου ξεβγάλματος» εάν υπάρχει, βουρτσίζετε το ύφασμα
Η διάρκεια του προγράμματος είναι σημαντικά μεγαλύτερη ή μικρότερη από αυτήν που υποδεικνύεται στον «πίνακα προγραμμάτων» ή στην οθόνη (αν υπάρχει)	Η κανονική λειτουργία του πλυντηρίου χρησιμοποιείται για την προσαρμογή στους παράγοντες που μπορεί να επηρεάζουν τη διάρκεια του προγράμματος, όπως η υπερβολική ποσότητα αφρού, η ανισορροπία φορτίου λόγω ρούχων μεγάλου βάρους, ο παρατεταμένος χρόνος θέρμανσης που είναι αποτέλεσμα χαμηλής θερμοκρασίας εισόδου, κλπ.. Επιπλέον, το σύστημα αισθητήρα του πλυντηρίου προσαρμόζει τη διάρκεια του προγράμματος στο μέγεθος του φορτίου πλύσης. Ανάλογα με τους παράγοντες αυτούς, η διάρκεια υπολογίζεται εκ νέου κατά τη διάρκεια του προγράμματος και γίνεται η απαραίτητη ενημέρωση. Κατά τη διάρκεια αυτών των περιόδων εμφανίζεται ένα κινούμενο σχέδιο στην οθόνη (αν υπάρχει) .. Για λίγα ρούχα, ο χρόνος του προγράμματος που υποδεικνύεται στον «πίνακα προγραμμάτων» ενδέχεται να μειωθεί έως και 50%.

Περιγραφή ενδείξεων σφάλματος

Η ένδειξη σφάλματος αναβοσβήνει	Περιγραφή - Αιτίες - Λύσεις
<p>Βρύση νερού κλειστή</p> 	<p>Η παροχή νερού στη συσκευή έχει διακοπεί ή δεν είναι αρκετή. Αναβοσβήνει η ένδειξη «Εναρξη(Παύση)».</p> <p>Ελέγξτε εάν:</p> <ul style="list-style-type: none"> • Η βρύση του νερού είναι τελείως ανοιχτή και το νερό έχει αρκετή πίεση. • Ο εύκαμπτος σωλήνας παροχής νερού έχει τσακίσει. • Το φίλτρο σίπας στον εύκαμπτο σωλήνα παροχής νερού είναι βουλωμένο (βλ. «Καθαρισμός και συντήρηση». • Έχει παγώσει ο εύκαμπτος σωλήνας του νερού. • Το παράθυρο επιθεώρησης της βαλβίδας ασφαλείας του εύκαμπτου σωλήνα παροχής νερού είναι κόκκινο (εφόσον η συσκευή σας διαθέτει εύκαμπτο σωλήνα παροχής νερού όπως φαίνεται στην εικόνα «D» - δείτε προηγούμενο κεφάλαιο «Καθαρισμός και συντήρηση»). Αντικαταστήστε τον εύκαμπτο σωλήνα με έναν καινούργιο που διατίθεται από το Σέρβις μας ή τον εξειδικευμένο έμπορό σας. <p>Αφού λυθεί το πρόβλημα, επανεκκινήστε το πρόγραμμα αφού πιέσετε ξανά το κουμπί «Εναρξη(Παύση)». Εάν η βλάβη επιμένει, παρακαλούμε επικοινωνήστε με το Σέρβις μας (βλ. επόμενο κεφάλαιο).</p>
<p>Καθαρίστε την αντλία</p> 	<p>Το πλυντήριο δεν αδειάζει τα απόνερα. Η συσκευή σταματά στο αντίστοιχο βήμα του προγράμματος. Βγάλτε το από την πρίζα και ελέγξτε εάν:</p> <ul style="list-style-type: none"> • Υπάρχουν τσακίσματα στο λάστιχο αποστράγγισης, ή ο εύκαμπτος σωλήνας είναι βουλωμένος για κάποιον άλλο λόγο. • Έχει μπλοκάρει το φίλτρο ή η αντλία (βλ. κεφάλαιο «Αποστράγγιση των απόνερων/Καθαρισμός του φίλτρου» Φροντίστε να αφήσετε το νερό να κρυσώσει αρκετά, πριν αδειάσετε το πλυντήριο). • Έχει παγώσει ο εύκαμπτος σωλήνας αποχέτευσης. <p>Αφού εξαλειφθεί το πρόβλημα πιέστε το πλήκτρο «Reset» για τουλάχιστον 3 δευτερόλεπτα. Στη συνέχεια ξεκινήστε ξανά το επιθυμητό πρόγραμμα. Εάν η βλάβη επιμένει, παρακαλούμε επικοινωνήστε με το Σέρβις μας (βλ. επόμενο κεφάλαιο)</p>

Η ένδειξη σφάλματος αναβοσβήνει	Κόκκινη ένδειξη στην οθόνη (αν υπάρχει)	Περιγραφή - Αιτίες - Λύσεις
<p>“Σέρβις” </p>	<p>από “F03” έως “F43” (εκτός από “F18” και “F24”)</p>	<p>Βλάβη του ηλεκτρικού συστήματος Πιέστε το πλήκτρο “Επαναφορά” για τουλάχιστον 3 δευτερόλεπτα.</p>
	<p>“F24”</p>	<p>Ενδέχεται να εμφανιστεί για ρούχα που παραμένουν για πολλή ώρα βυθισμένα στο νερό ή αν έχετε βάλει πολλά ρούχα σε πρόγραμμα για λίγα ρούχα μ. Μην υπερφορτώνετε το πλυντήριο. Πατήστε το κουμπί “Επαναφορά” για τουλάχιστον 3 δευτερόλεπτα για να σταματήσει το πρόγραμμα. Επιλέξτε και θέστε σε λειτουργία το πρόγραμμα “Ξέβγαλμα και Στύψιμο” για να ολοκληρωθεί σωστά το πρόγραμμα που διεκόπη.</p>
	<p>“F02” ή “FA”</p>	<p>Βλάβη Waterstop Στρέψτε τον επιλογέα προγράμματος στη θέση “Off/O”, βγάλτε την πρίζα και κλείστε την βρύση. Γείρετε τη συσκευή προς τα εμπρός προσεκτικά (πρέπει να σας βοηθήσει ένα ακόμη άτομο) ώστε να αφήσετε το νερό που έχει συγκεντρωθεί να τρέξει από τον πυθμένα. Στη συνέχεια:</p> <ul style="list-style-type: none"> • Βάλτε ξανά τη συσκευή στην πρίζα. • Ανοίξτε τη βρύση (εάν το νερό τρέξει αμέσως μέσα στη συσκευή, χωρίς να ανάψετε τη συσκευή, υπάρχει βλάβη. Κλείστε τη βρύση και ειδοποιήστε το Σέρβις). • Επιλέξτε και ξεκινήστε ξανά το επιθυμητό πρόγραμμα.
<p>“F18” ή “Fod”</p>	<p>Υπερβολικός αφρός Ο υπερβολικός αφρός διέκοψε το πρόγραμμα πλύσης. Αν το πλυντήριό σας διαθέτει τη λειτουργία “Βοήθεια δοσολογίας” και την χρησιμοποιήσατε: ελέγξτε αν οι τιμές της δοσολογίας που έχουν οριστεί για τις διάφορες ομάδες προγραμμάτων αντιστοιχούν στις τιμές δοσολογίας που συνιστώνται για τα απορρυπαντικά που χρησιμοποιείτε (δείτε λεπτομέρειες στις ξεχωριστές οδηγίες για “Βοήθεια δοσολογίας”).</p> <ul style="list-style-type: none"> • Επιλέξτε και ξεκινήστε το πρόγραμμα “Ξέπλυμα και στύψιμο”. • Στη συνέχεια, επιλέξτε και ξεκινήστε ξανά το επιθυμητό πρόγραμμα, χρησιμοποιώντας λιγότερο απορρυπαντικό. <p>Δείτε επίσης την παράγραφο “Το μηχάνημα είναι σε αδράνεια...” στην πρώτη σελίδα του Οδηγού αντιμετώπισης προβλημάτων.</p>	

Αν κάποιο από τα παραπάνω προβλήματα παραμένει, κλείστε τη βρύση και επικοινωνήστε με το τμήμα εξυπηρέτησης μετά την πώληση (δείτε το επόμενο κεφάλαιο).

ΥΓΡΑΣΙΑ ΠΟΥ ΑΠΟΜΕΝΕΙ ΣΤΟ ΦΟΡΤΙΟ ΠΛΥΣΗΣ ΜΕΤΑ ΤΟ ΣΤΥΨΙΜΟ

Ο βαθμός υγρασίας που παραμένει στα ρούχα μετά το στύψιμο εξαρτάται κυρίως από τον τύπο του υφάσματος, το επιλεγμένο πρόγραμμα και την ταχύτητα στυψίματος.

Η μικρότερη δυνατή υγρασία μπορεί να επιτευχθεί χρησιμοποιώντας το πρόγραμμα πλύσης που αναφέρεται στην ετικέτα ενέργειας με την μέγιστη ταχύτητα στυψίματος. Αυτό το πρόγραμμα έχει επισημανθεί στο ξεχωριστό διάγραμμα προγραμμάτων ως "Πρόγραμμα αναφοράς για την ενεργειακή ετικέτα". Παρακάτω θα βρείτε μια έρευνα σχετικά με την εναπομένουσα υγρασία (σε ποσοστό %) αναφορικά με τις διάφορες κλάσεις απόδοσης στυψίματος-στεγνώματος:

Κλάση απόδοσης στυψίματος-στεγνώματος	Εναπομένουσα υγρασία σε ποσοστό %
A (= μεγαλύτερη απόδοση)	λιγότερο από 45
B	45 ή περισσότερο αλλά λιγότερο από 54
C	54 ή περισσότερο αλλά λιγότερο από 63
D	63 ή περισσότερο αλλά λιγότερο από 72
E	72 ή περισσότερο αλλά λιγότερο από 81

ΕΞΟΙΚΟΝΟΜΗΣΤΕ ΕΝΕΡΓΕΙΑ ΚΑΙ ΒΟΗΘΗΣΤΕ ΣΤΗΝ ΠΡΟΣΤΑΣΙΑ ΤΟΥ ΠΕΡΙΒΑΛΛΟΝΤΟΣ

- Μπορείτε να χρησιμοποιήσετε με τον καλύτερο τρόπο την ενέργεια, το νερό, το απορρυπαντικό και τον χρόνο θέτοντας σε λειτουργία προγράμματα με το μέγιστο μέγεθος φορτίου πλύσης.
- Εξοικονομήστε ενέργεια χρησιμοποιώντας προγράμματα πλύσης στους 60°C αντί στους 95°C ή χρησιμοποιώντας προγράμματα πλύσης στους 40°C αντί στους 60°C.
- Κάντε μια προεπεξεργασία των λεκέδων με ένα προϊόν για την αφαίρεση λεκέδων ή μουσκέψτε τοπικά τα ρούχα στους λεκέδες που έχουν στεγνώσει για να περιορίσετε τη χρήση προγραμμάτων με ζεστό νερό.
- Χρησιμοποιείτε το πρόγραμμα "Πρόπλυση" μόνο για πολύ λερωμένα ρούχα. Εξοικονομήστε απορρυπαντικό, χρόνο, νερό και ενέργεια μη επιλέγοντας "Πρόπλυση" για ελαφρώς ή φυσιολογικά λερωμένα ρούχα.
- Μην υπερβαίνετε τις δόσεις απορρυπαντικού που υποδεικνύονται στις οδηγίες του κατασκευαστή.
- Επιλέξτε υψηλή ταχύτητα στυψίματος εάν θέλετε να στεγνώσετε τα ρούχα σας σε στεγνωτήριο για να εξοικονομήσετε χρόνο και ενέργεια για τη διαδικασία στεγνώματος.

ΕΠΕΞΗΓΗΣΗ ΤΗΣ ΕΝΕΡΓΕΙΑΚΗΣ ΕΤΙΚΕΤΑΣ

(μόνο για πλυντήρια ρούχων με σήμα ενεργειακής απόδοσης σύμφωνα με την οδηγία 2010/30/ΕΕ)

Η ενεργειακή ετικέτα περιέχει πληροφορίες σχετικά με την απόδοση και την κατανάλωση του πλυντηρίου σας: Το μαύρο βέλος σε έντονη γραφή υποδηλώνει την κλάση ενεργειακής απόδοσης (A+++ = μεγαλύτερη απόδοση / D = μικρότερη απόδοση).

kWh/annum Κατανάλωση ενέργειας ανά έτος



Κλάση απόδοσης στυψίματος/ απόδοσης
(A = μεγαλύτερη απόδοση /
G = μικρότερη απόδοση)



L/annum

Κατανάλωση νερού ανά έτος



dB

Επίπεδο θορύβου κατά την πλύση



kg

Μέγιστη χωρητικότητα φορτίου



dB

Επίπεδο θορύβου κατά το στύψιμο

ΣΕΡΒΙΣ

Πριν επικοινωνήσετε με το Σέρβις:

1. Προσπαθήστε να διορθώσετε μόνοι σας τη βλάβη (δείτε «Οδηγός αντιμετώπισης προβλημάτων»).
2. Ξαναβάλτε το ίδιο πρόγραμμα για να δείτε αν λύθηκε το πρόβλημα.
3. Εάν το πλυντήριο εξακολουθήσει να μη λειτουργεί σωστά, τηλεφωνήστε στο Σέρβις.

Βιομήχανος:

Whirlpool Europe s.r.l.
Viale Guido Borghi 27
21025 Comerio (VA)
Italy

Αναφέρετε:

- Τη φύση του προβλήματος.
- Το μοντέλο του πλυντηρίου.
- Τον κωδικό σέρβις του πλυντηρίου (ο αριθμός που ακολουθεί μετά τη λέξη SERVICE).

SERVICE 0000 000 00000



Η ετικέτα του SERVICE βρίσκεται στην εσωτερική πλευρά της πόρτας.

- Την πλήρη διεύθυνσή σας.
 - Τον αριθμό του τηλεφώνου σας.
- Τα τηλέφωνα και οι διευθύνσεις του σέρβις δίνονται στην κάρτα εγγύησης. Εναλλακτικά, συμβουλευτείτε το κατάστημα από όπου αγοράσατε τη συσκευή.

ΑΞΕΣΟΥΡΑ

Για ορισμένα τα ανεξάρτητα μοντέλα, μέσω του σέρβις ή του εξειδικευμένου εμπόρου, μπορείτε να προμηθευτείτε:

- **Ένα συρτάρι βάσης** το οποίο μπορεί να τοποθετηθεί κάτω από το πλυντήριο σας. Ανυψώνει τη συσκευή για να επιτρέπει το πιο άνετο φόρτωμα και ξεφόρτωμα, καθώς δεν θα χρειάζεται πλέον να σκύβετε για να έχετε πρόσβαση στη μονάδα. Επιπλέον, προσφέρει μια λύση για καλύτερη διαχείριση του χώρου και αποθήκευση εργαλείων.
- **Συνδετικό**, με το οποίο ο στεγνωτήρας μπορεί να στερεωθεί στο επάνω μέρος του πλυντηρίου σας.

- **Ράφι συνδετικού**, με το οποίο ο στεγνωτήρας σας μπορεί να στερεωθεί στο επάνω μέρος του πλυντηρίου σας ώστε να εξοικονομήσετε χώρο και να διευκολύνετε την τοποθέτηση/αφαίρεση ρούχων από τον στεγνωτήρα σε αυτήν την ψηλή θέση.
- **Κάλυμμα**, με το οποίο μπορείτε να τοποθετήσετε εντοιχισμένο το πλυντήριό σας κάτω από τον πάγκο της κουζίνας, για παράδειγμα. Συμβουλευτείτε το τμήμα εξυπηρέτησης μετά την πώληση ή τον εξειδικευμένο αντιπρόσωπο με τον οποίο συνεργάζεστε αν αυτό είναι δυνατό με το δικό σας μοντέλο πλυντηρίου.

ΜΕΤΑΦΟΡΑ / ΜΕΤΑΚΙΝΗΣΗ

Μετακινήστε το πλυντήριο χωρίς να το πιάσετε από επάνω (εάν υπάρχει).

1. Τραβήξτε έξω το ηλεκτρικό καλώδιο.
2. Κλείστε τη βρύση.
3. Ελέγξτε ότι η πόρτα του πλυντηρίου και η σαπυνοθήκη είναι σωστά κλεισμένες.
4. Αποσυνδέστε τους εύκαμπτους σωλήνες παροχής και αποχέτευσης.
5. Αδειάστε όλα τα απόνερα από τους εύκαμπτους σωλήνες και το πλυντήριο (δείτε «Αποστράγγιση των απόνερων/Καθαρισμός του φίλτρου»).
6. Τοποθετήστε τα μπουλόνια ασφαλείας (υποχρεωτικά).

ΟΔΗΓΟΣ ΕΓΚΑΤΑΣΤΑΣΗΣ

Οι εικόνες βρίσκονται στο εξώφυλλο αυτών των Οδηγιών χρήσης.

Για Εντοιχιζόμενα μοντέλα: βλ. ιδίως το ιδιαίτερο εγχειρίδιο "Οδηγός Εγκατάστασης".

Η λανθασμένη εγκατάσταση μπορεί να προκαλέσει θορυβό, υπερβολικούς κραδασμούς και διαρροές νερού.

Εάν το πλυντήριο σας ΔΕΝ είναι ενσωματωμένη στο μοντέλο μην μετακινήσετε ποτε πλυντήριο μεταφέροντας το πάνω ετο παγκοεργασίας.

ΒΓΑΛΤΕ ΤΑ ΜΠΟΥΛΟΝΙΑ ΜΕΤΑΦΟΡΑΣ! (εικόνα 1)

Σημαντικό:

- Τα μπουλόνια μεταφοράς που δεν έχουν αφαιρεθεί μπορεί να προκαλέσουν βλάβες στη συσκευή!
 - Φυλάξτε τα μπουλόνια μεταφοράς για μελλοντική μεταφορά της συσκευής.
- Στην περίπτωση αυτή, τοποθετήστε ξανά τα μπουλόνια μεταφοράς με την αντίστροφη σειρά.

1. Χαλαρώστε τις βίδες και των 4 μπουλονιών μεταφοράς κατά περίπου 35 χιλιοστά; χρήση 12 χιλιοστών κλειδί (εικόνα 2a).
2. Βάλτε τη βίδα στο εσωτερικό του μηχανήματος στη θέση stop (ελάχ. 20 χιλιοστά) (εικόνα 2b).
3. Τραβήξτε προς τα έξω τους ελαστικούς δακτύλιους από τις τρύπες (μην τραβήξετε τις βίδες!). Τώρα μπορείτε να βγάλετε ολόκληρο το μπουλόνι μεταφοράς (εικόνα 2c).
4. Βάλτε τα πλαστικά καλύμματα που παρέχονται με το πλυντήριο στις τρύπες για να τις κλείσετε (εικόνα 2d).

ΡΥΘΜΙΣΗ ΤΩΝ ΠΟΔΙΩΝ

Η συσκευή θα πρέπει να τοποθετηθεί σε σταθερή και επίπεδη επιφάνεια (αν είναι απαραίτητο, χρησιμοποιήστε ένα αλφάδι). Στην περίπτωση εγκατάστασης πάνω σε ξύλινο πάτωμα ή αιωρούμενο δάπεδο, μοιράστε το βάρος τοποθετώντας τη συσκευή πάνω σε νοβοπάν διαστάσεων τουλάχιστον 60 x 60 εκ. και με ελάχιστο πάχος 3 εκ., το οποίο έχετε στερεώσει στο πάτωμα. Αν το πάτωμα είναι ανισόπεδο, ρυθμίστε τα 4 πόδια ευθυγράμμισης όσο χρειάζεται. Μην τοποθετείτε κομμάτια ξύλου, κλπ. κάτω από τα πόδια.

Ξεβιδώστε τα πόδια του πλυντηρίου, 2-3 περιστροφές προς τα αριστερά αντίθετα από την κατεύθυνση των δεικτών του ρολογιού, στη συνέχεια χαλαρώστε το παξιμάδι ασφαλείας με το 13 χιλιοστών κλειδί (δείτε εικόνες 3, 4). Ανασηκώστε ελαφρά τη συσκευή και ρυθμίστε το ύψος του ποδιού περιστρέφοντάς το (εικόνα 4).

Σημαντικό: Σφίξτε το κόντρα παξιμάδι περιστρέφοντάς το αριστερόστροφα προς το περίβλημα της συσκευής (εικόνα 5, 6).

ΣΥΝΔΕΣΗ ΤΟΥ ΕΥΚΑΜΠΤΟΥ ΣΩΛΗΝΑ ΠΑΡΟΧΗΣ ΝΕΡΟΥ

Αν ο σωλήνας παροχής νερού δεν είναι ήδη τοποθετημένος, βιδώστε με το χέρι το κυρτό άκρο του σωλήνα παροχής προς τη βαλβίδα στο πίσω μέρος του πλυντηρίου (εικόνα 7, 8). Βιδώστε με το χέρι το ευθύ άκρο του σωλήνα παροχής στη βρύση, σφινίγοντας το παξιμάδι.

Προσοχή:

- Να μην υπάρχουν τσακίσματα στον εύκαμπτο σωλήνα!
- Η συσκευή **δεν** πρέπει να συνδεθεί στην

αναμικτική μπαταρία θερμοσίφωνα που δεν βρίσκεται υπό πίεση.

- Ελέγξτε τη στεγανότητα των συνδέσεων ανοίγοντας τελείως τη βρύση.
- Αν το μήκος του εύκαμπτου σωλήνα δεν είναι αρκετό, αντικαταστήστε τον με ανθεκτικό εύκαμπτο σωλήνα κατάλληλου μήκους (εγκεκριμένο κατά EN50084, για αντοχή σε πίεση τουλάχιστον 1000 kPa). Αν χρειάζεστε πιο μακρύ σωλήνα διακοπής νερού, καλέστε το Σέρβις ή τον αντιπρόσωπό σας.
- Ελέγχετε τακτικά τον εύκαμπτο σωλήνα παροχής για σημεία αποσάθρωσης και ρωγμές και αντικαταστήστε τον, αν χρειαστεί.
- Το πλυντήριο μπορεί να συνδεθεί χωρίς τη βαλβίδα αντεπιστροφής.

ΣΥΝΔΕΣΗ ΤΟΥ ΕΥΚΑΜΠΤΟΥ ΣΩΛΗΝΑ ΑΠΟΣΤΡΑΓΓΙΣΗΣ

1. Στην περίπτωση που ο σωλήνας αποστράγγισης τοποθετηθεί όπως φαίνεται στην εικόνα 9: Ξεκρεμάστε τον από τα άγκιστρα που είναι σημειωμένα με βέλη.
 2. Στην περίπτωση που ο σωλήνας αποστράγγισης τοποθετηθεί στο άνω τμήμα του πλυντηρίου (εικόνα 10): Ξεκρεμάστε τον από τις δύο υποδοχές που είναι σημειωμένες με βέλη (ανάλογα με το μοντέλο).
 3. Συνδέστε καλά τον εύκαμπτο σωλήνα αποστράγγισης στο σιφόνι ή σε άλλη έξοδο για αποστράγγιση νερού.
- Φροντίστε ο εύκαμπτος σωλήνας να μην κάνει τσακίσματα.
 - Στερεώστε τον εύκαμπτο σωλήνα, για να μην πέσει.
 - Οι συνηθισμένοι νεροχύτες δεν είναι κατάλληλοι για το σκοπό αυτό.
 - Για να κάνετε επέκταση, χρησιμοποιήστε εύκαμπτο σωλήνα ίδιου τύπου και ασφαλίστε τις συνδέσεις με κλιπ.
 - Ύψος για το σιφόνι - η σύνδεση του σωλήνα αποστράγγισης θα πρέπει να είναι από 60 εκ. έως 125 εκ.
 - Μέγιστο συνολικό μήκος του σωλήνα αποστράγγισης: 2,50 μέτρα (σε αυτήν την περίπτωση, το μέγιστο ύψος σύνδεσης είναι 90 εκ.).

ΗΛΕΚΤΡΙΚΗ ΣΥΝΔΕΣΗ



- Χρησιμοποιήστε πρίζα ρεύματος με γείωση.
- Δεν πρέπει να χρησιμοποιείτε μπαλαντζές ή πολύπριζα.
- Το ηλεκτρικό καλώδιο πρέπει να αντικατασταθεί, αν χρειαστεί, αποκλειστικά από πεπειραμένο ηλεκτρολόγο.
- Οι ηλεκτρικές συνδέσεις πρέπει να γίνονται σύμφωνα με τους τοπικούς κανονισμούς.