

**DZIĘKUJEMY ZA ZAKUP PRODUKTU WHIRLPOOL.**

W celu uzyskania kompleksowej pomocy prosimy zarejestrować urządzenie na stronie www.whirlpool.com/register

Przed użyciem urządzenia należy uważnie przeczytać instrukcję bezpieczeństwa.

Przed rozpoczęciem użytkowania pralki należy usunąć śruby blokujące. Szczegółowe wskazówki dotyczące sposobu ich usuwania można znaleźć w Instrukcji instalacji.

PANEL STEROWANIA

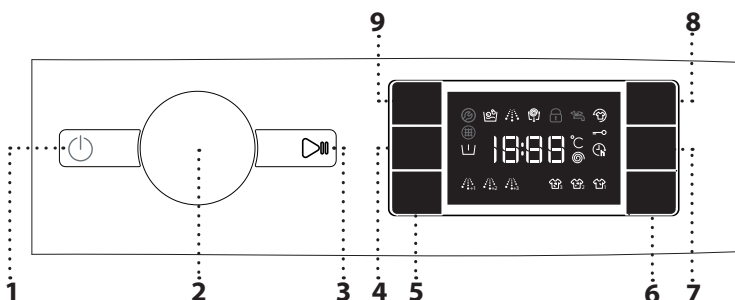
- 1 "Przycisk WŁĄCZ/WYŁĄCZ"
- 2 Wybór programu
- 3 Przycisk "Start/ Wstrzymanie"
- 4 Przycisk "Wirowanie"
- 5 Przycisk "Super płukanie"
- 6 Przycisk "Clean+"
- 7 Przycisk "Opóźnienie startu"
- 8 Przycisk "FreshCare+/"Blokada"
- 9 Przycisk "Temperatura"

WSKAŹNIKI NA WYŚWIETLACZU

Aktywacja funkcji **Pranie wstępne**

Drzwi zablokowane

Aktywacja funkcji **FreshCare+**



Aktywacja funkcji **Opóźnienie startu**

Aktywacja funkcji **Blokada**

Faza prania

Wskazuje fazę cyklu prania

Usterka: Wezwij serwis

Sprawdź w rozdziale instrukcji dotyczącym rozwiązywania problemów

Usterka: Zatkany filtr wody

Woda nie może odpływać; filtr wody może być zatkany

Usterka: Brak wody

Brak lub niewystarczający dopływ wody.

W przypadku wystąpienia usterki należy przeczytać rozdział "ROZWIĄZYWANIE PROBLEMÓW"

TABELA PROGRAMÓW

Maks. załadunek 8 kg Pobór mocy w trybie wyłączonym 0,5 W / w przypadku pozostawienia w trybie włączonym 8,0 W.						Detergenty i dodatki			Polecany detergent		Pozostała wilgotność (**)	Zużycie energii (kWh)	Całkowita objętość wody w litrach	Temperatura prania °C
Program	Temperatury		Maks. prędkość wirowania (obr./min)	Maks. ładowność (kg)	Czas trwania (h : m)	Pranie wstępne	Pranie zasadnicze	Płyn zmiękczający	Proszek	Płyn				
	Ustawienia	Zakres									1	2	3	
Mieszane	40°C	☼ - 40°C	1000	8,0	***	-	●	○	-	✓	-	-	-	-
Białe	60°C	☼ - 90°C	1400	8,0	2:45	● (90°)	●	○	✓	✓	49	0,900	90	55
Bawełniane	40°C	☼ - 60°C	1400	8,0	3:55	-	●	○	✓	✓	49	1,400	10	45
Eco 40-60	40 °C	40°C	1351	8,0	3:38	-	●	○	✓	✓	53	0,700	56	34
			1351	4,0	2:48	-	●	○	✓	✓	53	0,500	53	34
			1351	2,0	2:25	-	●	○	✓	✓	53	0,300	35	23
Sport	40°C	☼ - 40°C	600	4,0	***	-	●	○	-	✓	-	-	-	-
Kołdra	30°C	☼ - 30°C	1000	3,5	***	-	●	○	-	✓	-	-	-	-
	20°C	☼ - 20 °C	1400	8,0	1:50	-	●	○	-	✓	49	0,200	90	22
Wirowanie i wypompowanie	-	-	1400	8,0	***	-	-	-	-	-	-	-	-	-
Płukanie i wirowanie	-	-	1400	8,0	***	-	-	○	-	-	-	-	-	-
Szybki 30'	30°C	☼ - 30°C	1200(****)	4,5	0:30	-	●	○	-	✓	71	0,200	45	27
Kolorowe 15°	15°C	15°C	1000	4,5	***	-	●	○	-	✓	-	-	-	-
Wełniane	40°C	☼ - 40°C	800	2	***	-	●	○	-	✓	-	-	-	-
Delikatne	30°C	☼ - 30°C	600(****)	1	***	-	●	○	-	✓	-	-	-	-
Syntetyczne	40°C	☼ - 60°C	1200	4	2:55	-	●	○	✓	✓	35	0,800	55	43

● Wymagane dozowanie ○ Opcjonalne dozowanie

Parametry te mogą się różnić podczas prania w domu, ze względu na zmieniającą się temperaturę pobieranej wody, ciśnienie wody itd. Przybliżony czas trwania programu odnosi się do ustawień domyślnych programów, bez wybierania opcji. Podane wartości dla programów innych niż Eco 40-60 mają charakter jedynie orientacyjny.

Eco 40-60 - Cykl prania próbnego zgodny z rozporządzeniem UE Ecodesign 2019/2014. To najwydajniejszy pod względem zużycia wody i energii program do prania normalnie zabrudzonych rzeczy z bawełny.

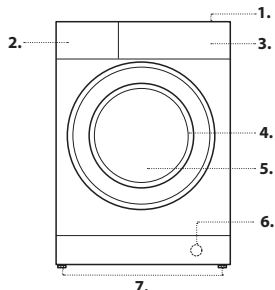
Uwaga: wartości wirowania pokazane na wyświetlaczu mogą się nieznacznie różnić od wartości podanych w tabeli.

Dla instytutów badawczych

Długi cykl prania odzieży bawełnianej: należy wybrać cykl prania **Bawełniane** i temperaturę 40°C.

OPIS PRODUKTU

1. Błat
2. Dozownik detergentu
3. Panel sterowania
4. Uchwyt drzwiczek
5. Drzwiczki
6. Filtr wody
7. Regulowane nóżki (4)



Długi program do syntetyków: należy wybrać cykl prania **Syntetyczne** i temperaturę 40°C.

** Po zakończeniu programu i wirowania z maksymalną prędkością, z ustawieniem domyślnym.

*** Długość trwania programu wskazana jest na wyświetlaczu.

**** Wyświetlacz pokaże sugerowaną prędkość wirowania jako wartość domyślną.

Funkcja **6th Sense** - technologia czujnika dostosowuje parametry wody, energii i czasu trwania programu do objętości prania.

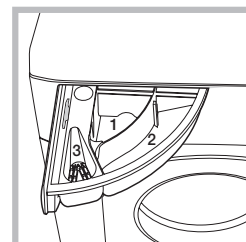
DOZOWNIK DETERGENTU

Przegrodka 1: Środek piorący do prania wstępnego (w proszku)
Przegrodka 2: Środek piorący do prania (w proszku lub w płynie)
Przegrodka 3: Środki dodatkowe (zmiękczające, itp.)

Środek zmiękczający nie może przekroczyć poziomu „max”, podanego na środkowym wskaźniku.

! Piorące w proszku należy stosować do tkanin z białej bawełny i do prania wstępnego oraz do prania w temperaturze przekraczającej 60°C. Środki

! Należy stosować się do zaleceń podanych na opakowaniu środka piorącego.



PROGRAMY

Aby wybrać właściwy program dla danego prania, należy zawsze przestrzegać zaleceń podanych na metkach odzieży. Wartość podana przy symbolu to maksymalna temperatura odpowiednia do prania danego rodzaju odzieży.



Mieszane

Do prania lekko lub normalnie zabrudzonej, odpornej odzieży z bawełny, lnu, włókien syntetycznych i włókien mieszanych.

Białe

Normalnie lub mocno zabrudzone pranie z wytrzymałej bawełny i lnu, np. ręczniki, bielizna, obrusy, itp. Tylko wtedy, gdy wybrana zostanie temperatura 90°C, cykl rozpoczyna się od fazy prania wstępnego, przed fazą prania zasadniczego. W tym przypadku zaleca się dodanie detergentu zarówno do przegródki szuflady przeznaczonej do prania wstępnego, jak i zasadniczego.

Bawełniane

Normalnie lub bardzo zabrudzone mocne tkaniny z bawełny.

Eco 40-60

Do prania normalnie zabrudzonych ubrań bawełnianych z zaleceniami prania w temperaturze 40°C lub 60°C, łącznie w tym samym cyklu. Jest to standardowy program prania bawełny, najwydajniejszy pod względem zużycia wody i energii.

! Cykl rozpoczyna się w 40°C zgodnie z regulacją.

Sport

Do prania lekko zabrudzonej odzieży sportowej (dresów, szortów itp.). Aby uzyskać najlepsze rezultaty, zalecamy nieprzekraczanie maksymalnej ładowności wskazanej w „TABELI PROGRAMÓW”. Zalecamy stosowanie płynnego detergentu w ilości odpowiedniej do połowy ładowności.

Kołdra

Przeznaczony do prania artykułów zawierających pierze, takich jak pojedyncze lub podwójne kołdry, poduszki i kurtki. Zalecane jest umieszczenie takich artykułów w bębnie z brzegami założonymi do środka i nieprzekraczanie ¾ objętości bębna. W celu osiągnięcia optymalnych wyników prania zaleca się używanie detergentu w płynie.

20°C

Do prania lekko zabrudzonych ubrań bawełnianych w temperaturze 20°C.

Wirowanie i wypompowanie

Odwirowanie zawartości i odprowadzenie wody. Do odpornych tkanin. Jeśli wyłączy się wirowanie, pralka jedynie odprowadzi wodę

Płukanie i wirowanie

Płukanie i wirowanie. Do odpornych tkanin.

Szybki 30'

Do szybkiego prania lekko zabrudzonych ubrań. Cykl ten trwa tylko 30 minut, co prowadzi do oszczędności czasu i energii.

Kolorowe 15°

Cykl ten chroni kolory poprzez pranie w zimnej wodzie (15°C) i zużywa mniej energii do podgrzewania wody, dając jednocześnie zadowalające wyniki prania. Odpowiedni do lekko zabrudzonej, niezaplamionej odzieży. Cykl ten zapewnia porównywalne wyniki prania do cyklu dla tkanin mieszanych w 40°C, już przy 15°C

Wełniane

Przy użyciu programu „Wełna” można prać wszystkie ubrania z wełny, nawet jeśli są opatrzone etykietą „tylko pranie ręczne”. W celu osiągnięcia optymalnych wyników, należy stosować specjalne detergenty i **nie przekraczać maksymalnej ładowności w kg.**

Delikatne

Do prania szczególnie delikatnych tkanin. Najlepiej jest przed praniem obrócić ubrania na lewą stronę.

Syntetyczne

Do prania zabrudzonej odzieży z włókien syntetycznych (takich jak poliester, poliakryl, wiskoza itp.) lub mieszanek bawełnianych i syntetycznych.

PIERWSZE UŻYCIE

Aby usunąć możliwe zanieczyszczenia pozostałe po procesie produkcji, należy wybrać program „Bawełniane” z temperaturą 60°C. Dodać małą ilość detergentu do komory dozownika przeznaczonej do prania zasadniczego 2 (maksymalnie 1/3 ilości zalecanej przez producenta detergentu do prania lekko zabrudzonych tkanin). Rozpocząć program **nie wkładając prania.**

CODZIENNA EKSPLOATACJA

Przygotować pranie zgodnie z zaleceniami podanymi w części „PORADY I WSKAZÓWKI”. Włożyć odzież do prania, zamknąć drzwi, odkręcić kran wody i nacisnąć przycisk „WŁĄCZ/WYŁĄCZ”, aby włączyć pralkę. Miga przycisk „Start/Pauza”. Ustawić pokrętko wyboru programu na żądany program i wybrać dowolną opcję. Temperatura i prędkość wirowania można zmieniać naciskając przycisk „Temp.” lub „Wirowanie”.

Wyciągnąć szufladę i dodać detergent (i dodatki/ płyn zmiękczający). Postępować zgodnie ze wskazówkami dotyczącymi dozowania podanymi na opakowaniu detergentu. Zamknąć szufladę.

URUCHOMIENIE CYKLU

Nacisnąć przycisk „Start/Pauza”

Nastąpi zamknięcie drzwiczek urządzenia (włączenie symbolu i) i rozpocznie się obrót bębna; nastąpi otwarcie drzwiczek (wyłączenie symbolu i) i ponowne zamknięcie (włączenie symbolu i) jako faza przygotowawcza wszystkich cykli prania. Dźwięk „kliknięcia” jest częścią mechanizmu zamykającego drzwiczki. Po zamknięciu drzwiczek woda przedostanie się do bębna i rozpocznie się faza prania.

ZATRZYMYWANIE PROGRAMU W TOKU

Aby zatrzymać cykl prania, należy nacisnąć przycisk „Start/Pauza”; kontrolka zgaśnie, a na wyświetlaczu zacznie migać pozostały czas prania. Aby powrócić do cyklu prania od punktu, w którym został przerwany, należy ponownie nacisnąć przycisk.

OTWIERANIE DRZWICZEK W RAZIE POTRZEBY

Po rozpoczęciu programu, zaświeci się kontrolka „Blokada drzwiczek”, wskazująca na to, że drzwiczek nie można otworzyć. Drzwiczki pozostają zablokowane przez cały czas trwania programu. Aby otworzyć drzwiczki, gdy program jest w toku, należy nacisnąć przycisk „Start/Pauza”, aby zatrzymać program. O ile poziom wody i/ lub temperatura nie są zbyt wysokie, kontrolka „Blokada drzwiczek” zgaśnie i drzwiczki można będzie otworzyć, na przykład w celu dodania lub wyjęcia odzieży. Aby wznowić program, należy ponownie nacisnąć przycisk „Start/Pauza”.

KONIEC PROGRAMU

Kontrolka „Blokada drzwiczek” gaśnie a na wyświetlaczu pokazuje się informacja „End”. Aby wyłączyć pralkę po zakończeniu programu, należy nacisnąć przycisk „WŁĄCZ/WYŁĄCZ”. Kontrolka gaśnie. Jeśli nie zostanie naciśnięty przycisk „WŁĄCZ/WYŁĄCZ”, pralka po 10 minutach zostanie wyłączona automatycznie. Zakręcić zawór wody, otworzyć drzwiczki i wyjąć odzież. Pozostawić drzwiczki otwarte, aby bęben wysychł.

FUNKCJE SPECJALNE

! Jeśli wybrana opcja jest niezgodna z wybranym programem, niezgodność będzie sygnalizowana przez brzęczyk (3 sygnały), a odpowiednia kontrolka zacznie migać.

! Jeśli wybrana opcja jest niezgodna z inną, uprzednio wybraną opcją, pozostanie aktywna ostatnio wybrana opcja.

Clean+

Clean+ to opcja posiadająca 3 różne poziomy pracy (pranie intensywne, codzienne i szybkie), które zostały zaprojektowane tak, aby można było dobrać właściwy rodzaj prania, w zależności od potrzeb:

Intensywne: ta opcja jest przeznaczona do usuwania znacznych zabrudzeń i najbardziej uporczywych plam.

Codzienne: ta opcja jest przeznaczona do usuwania zwykłych plam.

Szybkie: ta opcja jest przeznaczona do usuwania drobnych plam.

Super płukanie: Opcja ta zwiększa skuteczność płukania i gwarantuje dokładne usunięcie detergentu. Jest ona szczególnie przydatna dla osób o wrażliwej skórze. Należy nacisnąć przycisk raz, dwa lub trzy razy, aby wybrać dodatkowe 1, 2 lub 3 płukania, po zakończeniu płukania standardowego, aby usunąć wszelkie ślady detergentu. Należy ponownie nacisnąć przycisk, aby wrócić do „Płukanie zwykle”.

Opóźnienie startu

Aby ustawić rozpoczęcie wybranego programu w późniejszym czasie, należy nacisnąć przycisk i wybrać czas opóźnienia. Jeśli funkcja jest aktywowana, na wyświetlaczu zaświeci się symbol. Aby anulować Opóźnienie startu, należy ponownie nacisnąć przycisk, aż na wyświetlaczu pokaże się wartość „0”.

FreshCare+

Opcja ta zwiększa skuteczność prania, poprzez wytwarzanie pary, która hamuje źródła powstawania nieprzyjemnego zapachu wewnątrz pralki. Po zakończeniu fazy pary, pralka wykona delikatny wirowanie, poprzez powolne obroty bębna. Opcja FreshCare+ uruchamia się po tym, jak zakończy się cykl prania, na maksymalnie 6h. Można przerwać działanie tej opcji w każdej chwili, wciskając dowolny przycisk na panelu sterowania lub przekręcając pokrętko. Przed otwarciem drzwiczek należy odczekać około 5 minut.

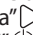

Temperatura

Każdy program ma fabrycznie ustawioną temperaturę. Aby zmienić temperaturę, należy nacisnąć przycisk Temperatura „Temp.”. Na wyświetlaczu pojawi się odpowiednia wartość.

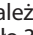
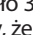
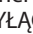
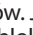
Wirowanie

Każdy program ma fabrycznie ustawioną szybkość wirowania. Aby zmienić szybkość wirowania, należy nacisnąć przycisk Wirowanie "Wirowanie". Na wyświetlaczu pojawi się odpowiednia wartość.


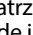
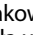
Tryb demo

Aby wyłączyć tę funkcję, należy wyłączyć całe urządzenie. Następnie nacisnąć i przytrzymać przycisk "Start/ Pauza"  oraz w ciągu 5 sekund wcisnąć również przycisk "WŁĄCZ/WYŁĄCZ"  i przytrzymać oba przyciski wciśnięte przez 2 sekundy..

BLOKADA PRZYCISKÓW 

Aby zablokować panel sterowania, należy nacisnąć i przytrzymać przycisk "Blokada przycisków"  przez około 3 sekundy. Na wyświetlaczu zaświeci się symbol , wskazujący, że panel sterowania został zablokowany (oprócz przycisku "WŁĄCZ/WYŁĄCZ" ). Zapobiega to niezamierzonym zmianom programów. Jest to przydatne zwłaszcza, jeśli w pobliżu znajdują się dzieci. Aby odblokować panel sterowania, należy nacisnąć i przytrzymać przycisk "Blokada przycisków"  przez około 3 sekundy.

WYBIELANIE

Aby wybielić odzież, należy załadować pralkę i wybrać program "Płukanie i wirowanie" , włączyć pralkę i poczekać na zakończenie pierwszego cyklu napełniania wodą (około 2 minuty). Zatrzymać pralkę naciskając przycisk "Start/ Pauza" , otworzyć szufladę i włączyć wybielacz (według zalecanego dozowania, wskazanego na opakowaniu) do komory dla prania zasadniczego, gdzie uprzednio została umieszczona ścianka. Ponownie uruchomić cykl prania naciskając przycisk "Start/ Pauza" . Można również dodać płyn do zmiękczenia tkanin do odpowiedniej komory szuflady.

PORADY I WSKAZÓWKI**Segregowanie prania według**

Rodzaj tkaniny/ zalecanego rodzaju prania (bawełna, tkaniny mieszane, tkaniny syntetyczne, wełna, pranie ręczne). Kolor (rozdzielić odzież kolorową i białą, nowe kolorowe rzeczy należy prać oddzielnie). Delikatne (niewielkie sztuki odzieży – na przykład nylonowe pończochy – i odzież z haftkami – na przykład biustonosze – prać w płóciennym woreczku lub poszewce poduszki zamykanej na zamek).

Należy opróżnić kieszenie

Przedmioty takie, jak monety czy zapalniczki, mogą zniszczyć pranie i bęben pralki.

Należy przestrzegać zaleceń dotyczących dozowania/dodatków

Pozwoli to zoptymalizować rezultat prania i uniknąć drażniących pozostałości nadmiaru detergentu w praniu, zapewniając oszczędność pieniądza poprzez zapobieganie marnotrawstwu detergentu.

Należy stosować niskie temperatury i dłuższy czas prania

Najwydajniejsze pod względem zużycia energii programy, to na ogół te, które działają w niższych temperaturach i przez dłuższy czas.

Należy przestrzegać wielkości wsadu

Pralkę należy wypełniać do pojemności podanej w „TABELA PROGRAMÓW”, aby oszczędzać wodę i energię.

Hałas i pozostała zawartość wilgotności

Zależą od prędkości wirowania: im wyższa prędkość wirowania w fazie wirowania, tym wyższy poziom hałasu i tym niższa pozostała zawartość wilgotności.

CZYSZCZENIE I KONSERWACJA

Przystępując do czyszczenia i konserwacji pralki, za każdym razem należy ją wyłączać i wyjmować wtyczkę z gniazdka zasilania. Do czyszczenia pralki nie wolno używać płynów łatwopalnych. Co jakiś czas pralkę należy wyczyścić i podać konserwacji (co najmniej 4 razy w roku).

Czyszczenie zewnętrznych powierzchni pralki

Zewnętrzne części pralki należy czyścić za pomocą miękkiej, wilgotnej ściereczki. Nie używać żadnych środków do mycia szkła ani środków do czyszczenia ogólnego zastosowania, proszków do szorowania itp. – te substancje mogą zniszczyć napisy na pralce.

Sprawdzanie węża doprowadzającego wodę

Należy okresowo sprawdzać, czy wąż nie ma wyrzuceń i pęknięć. Jeżeli jest uszkodzony, trzeba zastąpić go nowym węzem, który można zakupić w Zakładzie serwisowym lub u wyspecjalizowanego sprzedawcy.

Czyszczenie filtra wody/spuszczanie pozostałej wody

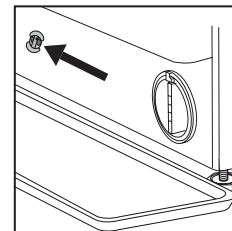
Wyłączyć pralkę i odłączyć od zasilania sieciowego, wyciągnąć cokol kuchenny przed rozpoczęciem czyszczenia filtra wody lub spuszczeniem pozostałej wody.

Cokol kuchenny należy zamontować z powrotem za każdym razem po zakończeniu operacji czyszczenia.

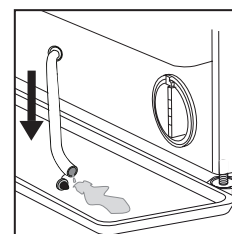
W przypadku używania programu prania z gorącą wodą przed spuszczeniem wody należy odczekać, aż woda się schłodzi. Filtr wody należy czyścić regularnie, aby uniknąć sytuacji, w której woda nie spływa z powodu zatkania filtra. Jeśli odpływ wody jest utrudniony, na wyświetlaczu pokaże się komunikat, że filtr wody może być zapchany.

1. Umieścić pojemnik w pobliżu pompy, aby zebrać mogącą się wylać wodę.

2. Wyciągnąć „awaryjny wąż spustowy” z podstawy pralki.



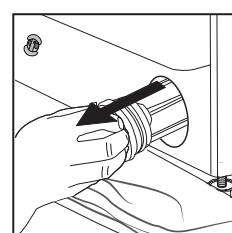
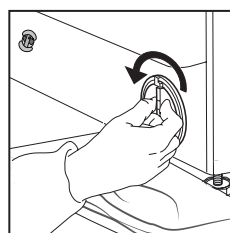
Wyciągnąć zatyczkę z końca „awaryjnego węża spustowego” i odczekać, aż woda spłynie do pojemnika.



3. Przekręcić uchwyt filtra wylotowego i wyciągnąć go z obudowy. Gdy pojemnik przy cokole jest pełny wody, zakorkować koniec węża i wstawić go z powrotem w podstawę pralki. Następnie opróżnić pojemnik.

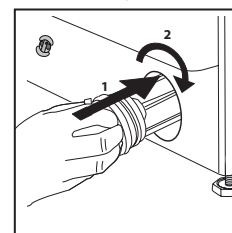
Po czym solidnie zamknąć awaryjny wąż spustowy korkiem.

4. **Usuwanie filtra:** położyć bawełnianą szmatkę pod filtrem wody, aby wchłonęła niewielką ilość pozostałej wody. Następnie wyciągnąć filtr wody przekręcając go w lewo.



5. Oczyszczyć filtr wody: usunąć z niego pozostałości i umyć pod bieżącą wodą.

6. Wstawianie filtra: filtr wody należy z powrotem zamontować przekręcając go w prawo. Upewnić się, że obrócił się do oporu, a uchwyt filtra musi być ustawiony pionowo. Aby sprawdzić szczelność filtra wody, można wlać około 1 litra wody do dozownika detergentu.



Następnie zamontować cokol kuchenny.

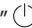


TRANSPORT I PRZENOSZENIE URZĄDZENIA

Nigdy nie podnosić pralki trzymając ją za blat.

Wyciągnąć wtyczkę zasilania i zamknąć zawór wody. Sprawdzić, czy drzwiczki urządzenia i dozownik detergentu są prawidłowo zamknięte. Odłączyć wąż dopływowy od zaworu wody i wyjąć wąż odpływowy z miejsca spustu. Usunąć całą pozostałą w węzach wodę, a węże przymocować tak, aby nie uległy zniszczeniu podczas transportu. Założyć śruby transportowe. Postępować zgodnie z instrukcjami zdejmowania śrub transportowych podanymi w INSTRUKCJI INSTALACJI urządzenia, wykonując czynności w odwrotnej kolejności.

ROZWIĄZYWANIE PROBLEMÓW

Pralka czasami może nie działać prawidłowo, z różnych powodów. Przed wezwaniem serwisu, zaleca się sprawdzenie, czy problemu nie można łatwo rozwiązać, przy użyciu poniższej listy.

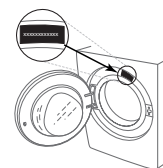
Anomalie:	Możliwe przyczyny/ rozwiązanie:
Pralka nie włącza się.	<ul style="list-style-type: none">Wtyczka nie jest włożona do gniazdka elektrycznego lub nie jest wystarczająco dociśnięta.Nastąpiła awaria zasilania.
Cykl prania się nie uruchamia.	<ul style="list-style-type: none">Drzwiczki nie są całkowicie zamknięte.Nie został naciśnięty przycisk "WŁĄCZ/ WYŁĄCZ" .Nie został naciśnięty przycisk "Start/ Pauza" .Zawór wody jest zamknięty.Zostało włączone „Opóźnienie startu”.
Pralka nie pobiera wody (na wyświetlaczu pojawia się powiadomienie "H2O"). Sygnał dźwiękowy co 5 sekund.	<ul style="list-style-type: none">Wąż doprowadzający wodę nie jest podłączony do kranu.Wąż jest zagięty.Zawór wody jest zamknięty.Główny zawór wody został zamknięty.Ciśnienie jest niewystarczające.Nie został naciśnięty przycisk "Start/ Pauza" .
Pralka bez przerwy pobiera i odprowadza wodę.	<ul style="list-style-type: none">Wąż odprowadzający wodę nie został zainstalowany na wysokości 65-100 cm od podłoża.Koniec węża odpływowego jest zanurzony w wodzie.Złącze odpływu na ścianie nie ma otworu wentylacyjnego.Jeśli problem nie ustąpi po skontrolowaniu tych punktów, należy zamknąć zawór wody, wyłączyć pralkę i skontaktować się z serwisem. Jeżeli mieszkanie znajduje się na jednym z górnych pięter budynku, czasami występuje efekt syfonu, powodując ciągłe pobieranie i odprowadzanie wody. Na rynku dostępne są specjalne zawory, zapobiegające tego typu problemom.
Pralka nie odprowadza wody i nie odwirowuje.	<ul style="list-style-type: none">Program nie zawiera funkcji odprowadzania wody: w niektórych programach musi ona być aktywowana ręcznie.Wąż odpływowy jest zagięty.Odpływ jest zablokowany.
Pralka nadmiernie wibruje podczas wirowania.	<ul style="list-style-type: none">W czasie montażu, bęben nie został prawidłowo odblokowany.Pralka nie jest odpowiednio wypoziomowana.Pralka jest wciśnięta między meble a ścianę.
Z pralki cieknie woda.	<ul style="list-style-type: none">Wąż doprowadzający wodę nie został prawidłowo dokręcony.Dozownik detergentów jest zatkany.Wąż odpływowy nie został prawidłowo zamocowany.
Pralka jest zablokowana, a na wyświetlaczu miga kod błędu (np. F-01, F-..).	<ul style="list-style-type: none">Należy wyłączyć pralkę, wyjąć wtyczkę z gniazdka i odczekać około 1 minutę przed jej ponownym włączeniem.Jeżeli usterka utrzymuje się, należy skontaktować się z serwisem technicznym.
Powstaje zbyt dużo piany.	<ul style="list-style-type: none">Detergent nie jest kompatybilny z pralką (opakowanie musi zawierać sformułowanie "do pralek", "do prania ręcznego i pralek" lub podobne).Użyto zbyt dużo detergentu.
Drzwi są zablokowane, wskaźnik awarii włącza się lub nie, a program nie działa.	<ul style="list-style-type: none">Drzwiczki są zablokowane w przypadku awarii zasilania. Program jest wznawiany automatycznie, kiedy tylko przywrócone zostaje zasilanie.Pralka została zatrzymana. Program zostaje wznowiony automatycznie, gdy tylko zniknie przyczyna przestoju.

Dokumentację regulacyjną, standardową dokumentację, dokumentację na temat zamawiania części zamiennych i inne informacje o produkcie można uzyskać:

- Korzystanie z kodu QR w urządzeniu
- Odwiedzając naszą stronę docs.whirlpool.eu/docs i parts-selfservice.europeanappliances.com
- Można alternatywnie skontaktować się z naszym **Działem Obsługi Posprzedażnej** (numer telefonu został podany w biuletynie dotyczącym gwarancji). Kontaktując się z Działem Obsługi Posprzedażnej, prosimy o podanie kodów umieszczonych na tabliczce znamionowej produktu.

W celu uzyskania informacji dotyczących naprawy i konserwacji, należy odwiedzić witrynę www.whirlpool.eu
Więcej informacji na temat danego modelu można znaleźć na stronie <https://eprel.ec.europa.eu/>, która jest oficjalną bazą danych produktów EU EPREL. Po wybraniu kategorii produktu należy wprowadzić identyfikator modelu produktu. Identyfikator modelu składa się z liter i cyfr i można go znaleźć na tabliczce identyfikacyjnej jako Mod. (patrz obrazek po prawej).

®/TM/© 2025 Whirlpool. Wyprodukowano na licencji



CZYSZCZENIE & KONSERWACJA

**W celu dokonania czyszczenia i konserwacji, wyłączyć pralkę i wyjąć wtyczkę z kontaktu.
Nie czyścić pralki przy użyciu płynów łatwopalnych.**

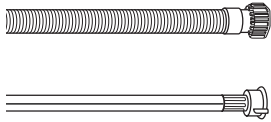
CZYSZCZENIE ZEWNĘTRZNEJ POWIERZCHNI PRAŁKI

Do czyszczenia wnętrza używać miękkiej, wilgotnej szmatki.

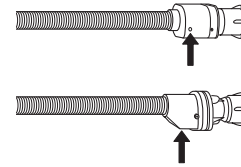
Do czyszczenia panelu sterowania nie używać środków do czyszczenia szkła lub środków ogólnego przeznaczenia czy proszku do szorowania itp. – mogą one uszkodzić napisy.

SPRAWDZANIE WĘŻA DOPROWADZAJĄCEGO WODĘ

Regularnie sprawdzać stan węża doprowadzającego wodę pod kątem łamliwości i pęknięć. W razie uszkodzenia wymienić go na nowy, dostępny w naszym dziale obsługi posprzedażnej lub u wyspecjalizowanego sprzedawcy. W zależności od typu węża:



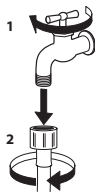
Jeśli wąż dopływowy ma przezroczystą powłokę, należy okresowo sprawdzać, czy kolor nie jest zmieniony miejscowo. Jeśli tak się dzieje, może to oznaczać, że wąż jest nieszczelny i należy go wymienić.



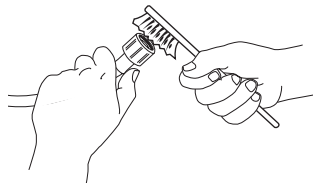
W przypadku węża odcinającego wodę: sprawdzić małe okienko inspekcyjne zaworu bezpieczeństwa (patrz strzałka). Jeśli jest czerwony, uruchomiła się funkcja zatrzymania wody i należy wymienić wąż na nowy. Aby odłączyć wąż, nacisnąć przycisk zwalniający (o ile występuje) i odkręcić wąż.

CZYSZCZENIE FILTRÓW WĘŻA DOPROWADZAJĄCEGO WODĘ

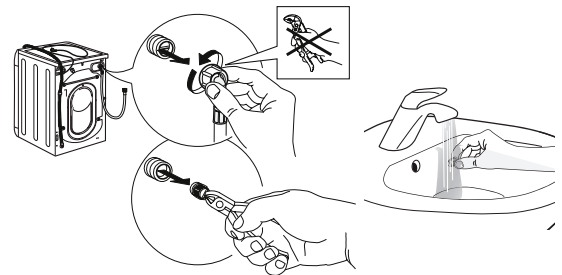
1. Zamknąć kurek wody i odkręcić wąż doprowadzający wodę.



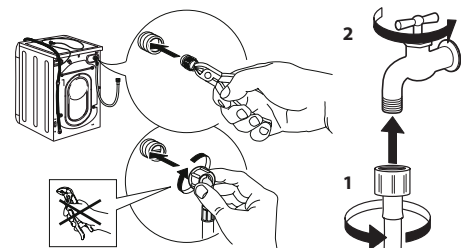
2. Dokładnie wyczyścić filtr siatkowy na końcu węża przy użyciu drobnej szczoteczki.



3. Ręcznie odkręcić wąż dopływowy z tyłu pralki. Przy użyciu kombinerek wyjąć filtr siatkowy z zaworu znajdującego się z tyłu pralki i go wyczyścić.



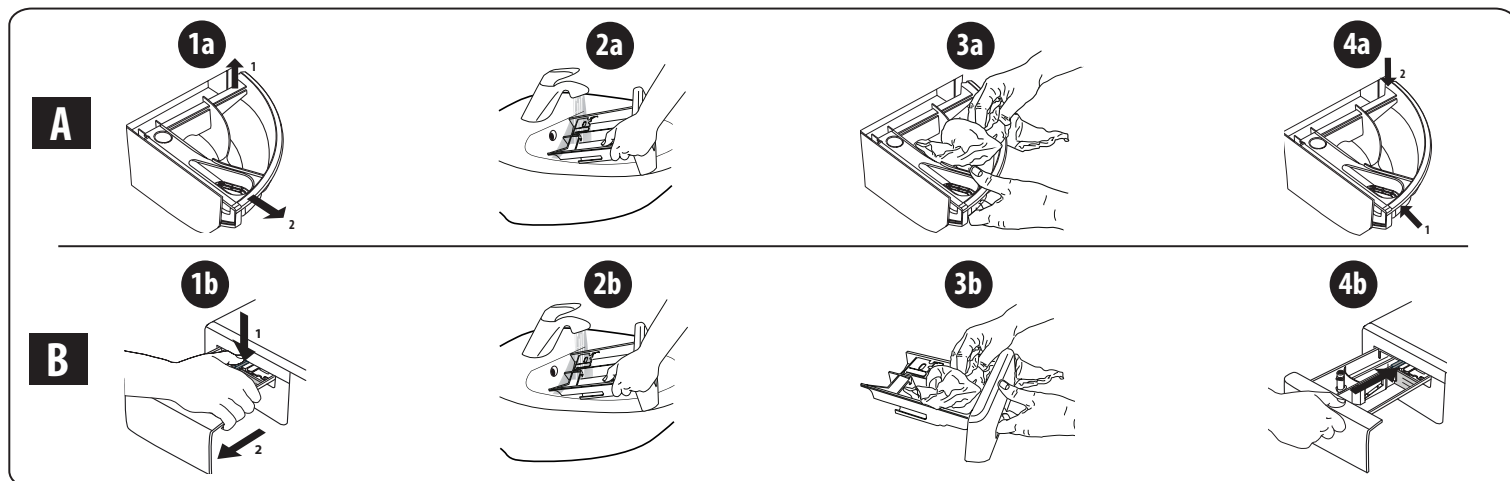
4. Włożyć filtr siatkowy w odpowiednie miejsce. Ponownie podłączyć wąż doprowadzający wodę do kranu i pralki. Nie podłączać węża za pomocą narzędzia. Odkręcić kran i sprawdzić, czy wszystkie połączenia są szczelne.



CZYSZCZENIE SZUFLADY NA DETERGENT

Wyjąć dozownik, podnosząc go i wysuwając (patrz rysunek).

Umyć szufladę pod bieżącą wodą; procedura ta powinna być stosowana regularnie.

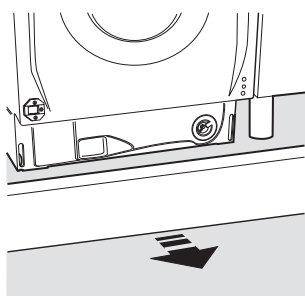


CZYSZCZENIE FILTRA WODY/SPUSZCZANIE POZOSTAŁEJ WODY

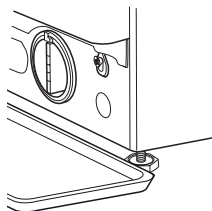
Przed rozpoczęciem czyszczenia filtra wody lub spuszczeniem pozostałej wody należy wyłączyć pralkę i odłączyć ją od zasilania sieciowego. W przypadku używania programu prania z gorącą wodą, przed spuszczeniem wody należy odczekać, aż woda się schłodzi.

Filtr wody należy czyścić regularnie co 3 miesiące, aby uniknąć sytuacji, w której woda nie spływa z powodu zatkania filtra. Jeśli odpływ wody jest utrudniony, na wyświetlaczu pojawi się komunikat, że filtr wody może być zapchany.

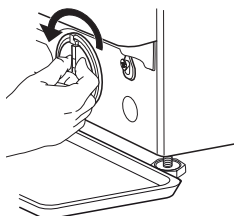
1. Zdjąć panel boczny.



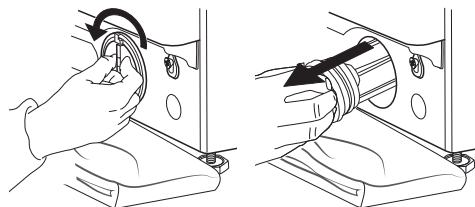
2. Pojemnik na spuszczoną wodę: umieścić niski i szeroki pojemnik pod filtrem wody w celu zebrania pozostałej wody.



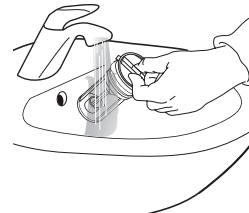
3. Spuścić wodę: powoli obracać filtr w kierunku przeciwnym do ruchu wskazówek zegara, aż do wypłynięcia całej wody. Umożliwić wypłynięcie wody bez wyjmowania filtra. Gdy pojemnik jest pełny, zamknąć filtr wody, obracając go zgodnie z ruchem wskazówek zegara. Opróżnić pojemnik. W razie potrzeby powtarzać tę czynność dopóki nie zostanie spuszczone cała woda.



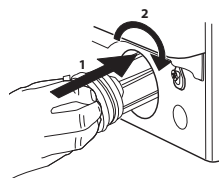
4. Usuwanie filtra: położyć bawełnianą szmatkę pod filtrem wody, aby wchłonęła niewielką ilość pozostałej wody. Następnie wyciągnąć filtr wody, przekręcając go w lewo.



5. Oczyszczyć filtr wody: usunąć z niego pozostałości i umyć pod bieżącą wodą.



6. Włożyć filtr wody i ponownie zamontować cokoł: z powrotem zamontować filtr wody, przekręcając go w prawo. Upewnić się, że obrócił się do oporu. Uchwyt filtra musi być ustawiony pionowo. Aby sprawdzić szczelność filtra wody, można wlać około 1 litra wody do dozownika detergentu. Następnie zamontować cokoł.



TRANSPORT I PRZENOSZENIE

Nigdy nie podnosić pralki trzymając ją za blat.

1. Odłączyć wtyczkę od gniazda elektrycznego i zamknąć kurek z wodą.
2. Upewnić się, że drzwiczki i dozownik są bezpiecznie zamknięte.
3. Odłączyć wąż dopływowy od kranu i wyjąć wąż spustowy z punktu opróżniania. Opróżnić całkowicie węże z resztek wody i przymocować tak, aby nie zostały uszkodzone podczas transportu.

4. Zamontować śruby transportowe. Postępować zgodnie z procedurą demontażu śrub transportowych opisaną w „Instrukcji instalacji”, wykonując ją w odwróconej kolejności.

Ważne: nie transportować pralki bez zamontowanych śrub transportowych.

DZIAŁ OBSŁUGI POSPRZEDAŻNEJ

PRZED SKONTAKTOWANIEM SIĘ Z OBSŁUGĄ POSPRZEDAŻNĄ

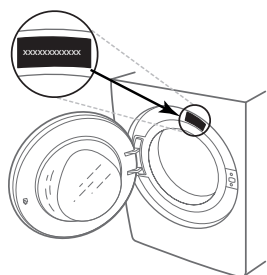
1. Sprawdzić, czy problem można rozwiązać samodzielnie, korzystając z zaleceń zamieszczonych w punkcie na temat **ROZWIĄZYWANIA PROBLEMÓW**

JEŚLI PO POWYŻSZEJ KONTROLI USTERKA WCIĄŻ WYSTĘPUJE, SKONTAKTOWAĆ SIĘ Z NAJBLIŻSZYM PUNKTEM OBSŁUGI POSPRZEDAŻNEJ

W celu uzyskania pomocy, należy zadzwonić na numer wskazany w instrukcji gwarancji.

Kontaktując się z naszym Działem Obsługi Posprzedażnej, zawsze wskazać:

- krótki opis usterki;
- typ i dokładny model urządzenia;



2. Wyłączyć i ponownie włączyć urządzenie, aby sprawdzić, czy usterka nadal występuje.

- numer serwisowy (numer po słowie Service na tabliczce znamionowej);

SERVICE 0000 000 00000



- pełny adres;
- numer telefonu.

W razie konieczności naprawy należy się skontaktować z autoryzowanym serwisem posprzedażnym (w celu zagwarantowania użycia oryginalnych części zamiennych i prawidłowego wykonania naprawy).