



**KIITOS SIITÄ, ETTÄ OSTIT WHIRLPOOL-TUOTTEEN**  
Täyden tuen saamiseksi on tuote rekisteröitävä osoitteessa [www.whirlpool.eu/register](http://www.whirlpool.eu/register)



**Lue turvallisuusohjeet huolellisesti läpi ennen laitteen käyttöä.**

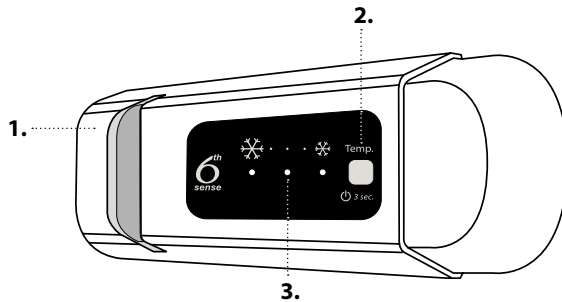
## TUOTTEEN KUVAUS

### ENSIMMÄINEN KÄYTTÖKERTA

Odota vähintään kaksi tuntia asennuksen jälkeen ennen kuin kytket laitteen verkkovirtaan. Kun laite kytketään verkkovirtaan, se käynnistyy automaattisesti. Elintarvikkeiden ihanteelliset säilytyslämpötilat on esisäädetty tehtaalla.

Odota laitteen virran kytkemisen jälkeen 4–6 tuntia, että laite saavuttaa oikean säilytyslämpötilan normaalille täyttömäärälle. Aseta antibakteerinen hajunpoistosuodatin tuulettimeen suodattimen pakkauksessa kuvatulla tavalla (jos kuuluu toimitukseen). Äänimerkin kuuluminen tarkoittaa, että lämpötilahälytys on lauennut: sammuta äänimerkit painiketta painamalla.

### KÄYTTÖPANEELI



1. LED-valo
2. Virran kytkeminen / valmiustila
3. Pakastin- ja jääkaappiosaston lämpötilapainike

Laite kykenee saavuttamaan säilymiselle ihanteellisen lämpötilan automaattisesti ja nopeasti.

#### 6<sup>th</sup> SENSE

Sammuta laite painamalla painiketta 3 sekunnin ajan. Valmiustilassa jääkaappiosaston valo ei syty. Paina painiketta uudelleen, kun haluat ottaa laitteen uudelleen käyttöön.

Huomaa: Tämä toiminto ei kytkä laitetta irti verkkovirrasta.

#### PAKASTIN- JA JÄÄKAAPPIOSASTON LÄMPÖTILA

Jääkaappiosaston asetettu lämpötila ilmaistaan kolmella merkkivalolla. -painikkeella laitteen lämpötilan voi muuttaa.

Voit tehdä seuraavia säätöjä:

Palavat LED-valot	Asetettu lämpötila
	Suuri (ei niin kylmä)
	Keskitaso–korkea
	Keskitaso
	Keskitaso–matala
	Matala (kylmempi)



#### TUULETIN\*

Tuuletin voidaan kytkeä päälle ja pois päältä painamalla alustassa olevaa painiketta (näkyvä kuvassa). Jos ympäristön lämpötila on yli 27 °C tai lasihyllyillä on vesipisarointia, tuulettimen käyttö on ehdottoman tärkeää ruoan säilymisen varmistamiseksi. Tuulettimen sammuttaminen pienentää laitteen virrankulutusta.



#### ELINTARVIKKEIDEN PAKASTAMINEN

Aseta tuoreet, pakastettavat elintarvikkeet pakastinosaston PAKASTUSOSAAN siten, että ne eivät ole suorassa kosketuksessa jo pakastettujen elintarvikkeiden kanssa. Pakastuminen on optimaalista, jos poistat alalaatikon ja asetat elintarvikkeet suoraan osaston pohjalle.

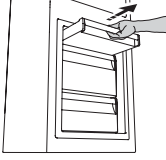
\* Vain tietyissä malleissa

## STOP FROST -JÄRJESTELMÄ\*

STOP FROST -JÄRJESTELMÄ helpottaa pakastinosaston sulattamista. STOP FROST -lisävaruste kerää osan pakastinosastossa muodostuvasta huurteesta. Se on helppo poistaa ja puhdistaa, ja siten se vähentää pakastinosaston sulatukseen tarvittavaa aikaa.

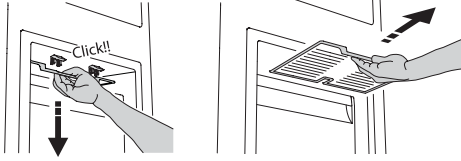
### STOP FROST -LISÄVARUSTEEN PUHDISTAMINEN

1. Avaa pakastinosaston ovi ja poista ylälaatikko.



2. Irrota STOP FROST -lisävaruste ja poista se; varo, että se ei pääse putoamaan alla olevalle lasihyllylle.

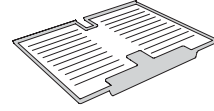
Huomaa: jos lisävaruste on juuttunut tai vaikea poistaa, älä yritä poistaa sitä väkisin, vaan sulata koko pakastinosasto.



3. Sulje pakastinosaston ovi.
4. Puhdista lisävarusteesta huurre juoksevilla vedellä (ei kuumalla) huuhtelemalla.



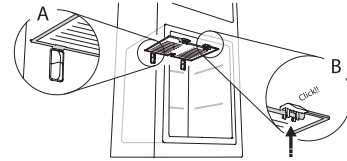
Poista jää STOP FROST -lisävarusteesta jäljempänä kuvatulla tavalla.



5. Anna lisävarusteen valua kuivaksi ja kuivaa muoviosat pehmeällä liinalla.



6. Laita lisävaruste paikalleen asettamalla sen takaosa kuvassa näkyvien ulokkeiden päälle, kiinnitä sitten lisävarusteen kahva yllä oleviin hakasiin.



7. Aseta ylälaatikko takaisin paikalleen ja sulje pakastinosaston ovi.

STOP FROST -lisävaruste voidaan puhdistaa erikseen ilman koko pakastinosaston sulattamista.

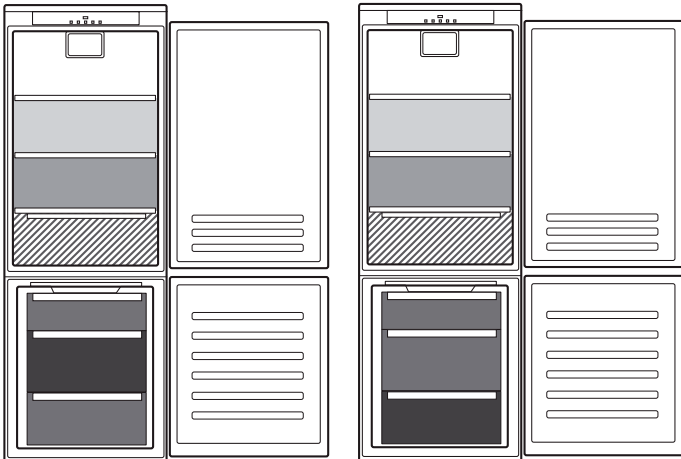
STOP FROST -lisävarusteen säännöllinen puhdistus vähentää pakastinosaston täyssulatuksen tarvetta.

Huomaa: tuotteen tekniset tiedot, kuten tilavuus ja energia, on määritetty ilman STOP FROST -lisävarustetta.

## ELINTARVIKKEIDEN JA JUOMIEN SÄILYTYSOHJEITA

### Selitys

	<b>VIILEÄ ALUE</b> Suositellaan trooppisten hedelmien, tölkkien, juomien, kananmunien, kastikkeiden, pikkelssiin, voin, hillojen säilytykseen
	<b>KYLMÄ ALUE</b> Suositellaan juustojen, maidon, maitotuotteiden, herkkutavaroiden, jogurtin säilytykseen
	<b>KYLMIN ALUE</b> Suositellaan kylmien leikkeiden, jälkiruokien, lihan ja kalan säilytykseen
	<b>HEDELMÄ- JA VIHANNESLAATIKKO</b>
	<b>PAKASTIMEN LAATIKOT</b>
	<b>PAKASTUSOSAN LAATIKKO</b> (Kylmin alue) Suositellaan tuoreiden/kypsennettyjen elintarvikkeiden pakastamiseen



\*\*

\*\*\*

\*\* Mallit, joissa on OSASTO "0 ° ZONE", "kylmin alue" on alue, joka on korostettu selitteessä

\*\*\* Vain mallit CB310 ja CB380 (katso hedelmä- ja vihanneslaatikon sivussa oleva luokitusmerkintä)

\* Vain tietyissä malleissa

# VIANETSINTÄ

Mitä tehdä jos...	Mahdolliset syyt	Ratkaisut
Käyttöpaneeli on pois päältä, laite ei toimi.	Laitteen virransaannissa voi olla ongelma.	Tarkista seuraavat seikat: <ul style="list-style-type: none"><li>• onko kyseessä sähkökatko</li><li>• onko pistoke kunnolla pistorasiassa ja onko kaksinapainen kytkin (mallikohtainen) oikeassa asennossa (niin, että laite saa virtaa)</li><li>• toimivatko kotitalouden sähköverkon vikavirtasuojalaitteet oikein</li><li>• onko virtajohto ehjä.</li></ul>
	Laite saattaa olla valmiustilassa.	Käynnistä laite painamalla <b>Temp.</b> -painiketta hetken ajan (Katso On/Stand-by-toiminto).
Laitteen sisävalo ei toimi.	Valo on ehkä vaihdettava. Teknisen komponentin toimintahäiriö.	Irrota laitteen kytkentä verkkovirtaan ja ota yhteyttä tekniseen tukeen varaosan hankkimista varten.
Laitteen sisällä oleva valo vilkkuu.	Ovi auki -hälytys on päällä. Se kytkeytyy päälle, kun jääkaappiosaston ovi on auki liian pitkään.	Hälytys sammutetaan sulkemalla jääkaapin ovi. Tarkista valon toiminta oven seuraavalla avauskerralla.
Osastojen lämpötila ei ole riittävän alhainen.	Tähän voi olla useita eri syitä (katso Ratkaisut-kohta).	Tarkista seuraavat seikat: <ul style="list-style-type: none"><li>• sulkeutuvatko ovet kunnolla</li><li>• laitetta ei ole asennettu lähelle lämmönlähdettä</li><li>• lämpötila on asetettu oikealle tasolle</li><li>• laitteen alalaidassa olevien aukkojen kautta tapahtuva ilmanvaihto ei ole estynyt (katso asennusosio).</li></ul>
Jääkaappiosaston pohjalla on vettä.	Sulatusveden tyhjennysaukko on tukossa.	Puhdista sulatusveden tyhjennysaukko (ks. kohta "Puhdistus ja huolto").
Pakastinosaston pinnoilla on liian paljon jäätä	Pakastinosaston ovi ei sulkeudu kunnolla.	<ul style="list-style-type: none"><li>• Tarkasta, ettei mikään estä oven sulkeutumista.</li><li>• Sulata pakastinosasto.</li><li>• Varmista, että laite on asennettu oikein.</li></ul>
Laitteen etuosaa on kuumentunut oven tiivisteiden kohdalta.	Kyseessä ei ole vika. Tämä toiminto estää kosteuden muodostumista.	Älä yritä ratkaista tätä tilannetta.
Yksi tai useampi vihreä symboli vilkkuu jatkuvasti ja lämpötila-asetusta ei voida vaihtaa.	Toimintahäiriön hälytys. Hälytys on ilmoitus teknisen osan viasta.	Ota yhteyttä tekniseen tukeen.
Jääkaappiosaston lämpötila on liian alhainen.	<ul style="list-style-type: none"><li>• Lämpötila on asetettu liian alhaiseksi.</li><li>• Pakastinosastoon on ehkä asetettu kerralla suuri määrä tuoreita elintarvikkeita.</li></ul>	<ul style="list-style-type: none"><li>• Aseta lämpötila hieman korkeammaksi.</li><li>• Jos pakastinosastoon on laitettu tuoreita elintarvikkeita, odota, että ne ovat jäätyneet kokonaan.</li><li>• Sammuta tuuletin (jos sellainen on) kappaleessa "TUULETIN" kuvatulla tavalla.</li></ul>



**Voit ladata itsellesi turvaohjeet, käyttöoppaan, tuoteselosteen ja energiatiedot seuraavalla tavalla:**

- Käymällä verkkosivustollamme [docs.whirlpool.eu](https://docs.whirlpool.eu)
- Käyttämällä QR-koodia
- Vaihtoehtoisesti **ottamalla yhteyttä huoltopalveluumme** (katso puhelinnumero takuuvihkosesta). Kun otat yhteyttä huoltopalveluun, ilmoita tuotteen tunnistekilvessä olevat koodit.



**Whirlpool**



40001188582