

5KEK1322



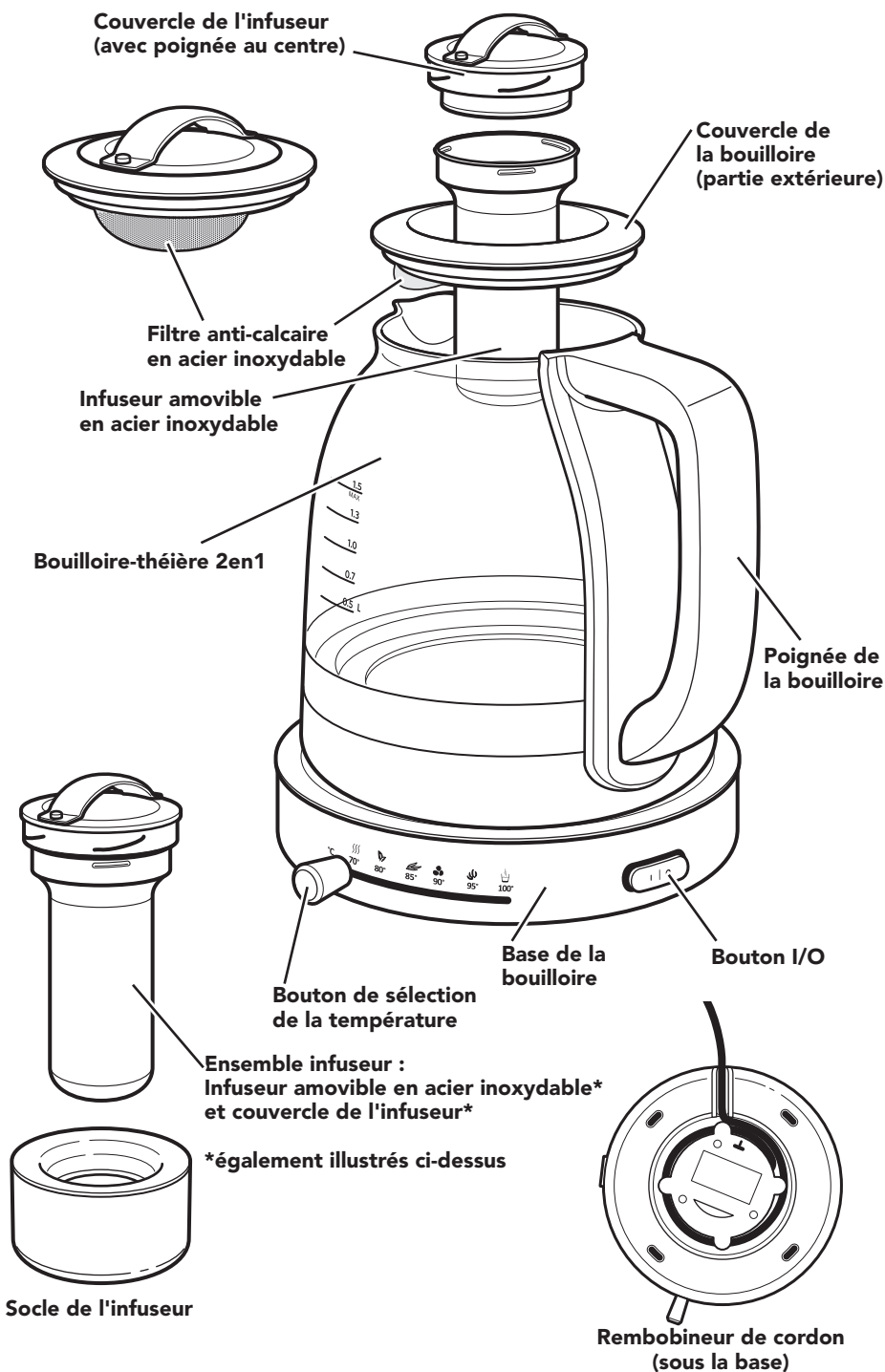
KitchenAid

TABLE DES MATIÈRES

PIÈCES ET FONCTIONS	34
Pièces et accessoires	34
PRÉCAUTIONS D'EMPLOI DE LA BOUILLOIRE-THÉIÈRE 2EN1	35
Consignes de sécurité importantes.....	35
Alimentation	38
Traitement des déchets d'équipements électriques	38
UTILISATION DE LA BOUILLOIRE-THÉIÈRE 2EN1	39
Préparation de la bouilloire-théière 2en1 avant utilisation	39
Tableau des temps d'infusion	40
Méthode facultative — infuser du thé en sachet	40
Préparer du thé.....	41
ENTRETIEN ET NETTOYAGE	45
Détartrage de la bouilloire-théière 2en1	45
Nettoyage de la bouilloire-théière 2en1 et des accessoires	45
GARANTIE ET SERVICE APRÈS-VENTE	46

PIÈCES ET FONCTIONS

PIÈCES ET ACCESSOIRES



PRÉCAUTIONS D'EMPLOI DE LA BOUILLOIRE-THÉIÈRE 2EN1

Votre sécurité est très importante, au même titre que celle d'autrui.

Plusieurs messages de sécurité importants apparaissent dans ce manuel ainsi que sur votre appareil. Lisez-les attentivement et respectez-les systématiquement.



Ce symbole est synonyme d'avertissement.

Il attire votre attention sur les risques potentiels susceptibles de provoquer des blessures mortelles ou graves à l'utilisateur ou d'autres personnes présentes.

Tous les messages de sécurité sont imprimés en regard du symbole d'avertissement ou après les mots « DANGER » ou « AVERTISSEMENT ». Ces mots signifient ce qui suit :



DANGER

Vous risquez d'être mortellement ou gravement blessé si vous ne respectez pas immédiatement les instructions.



AVERTISSEMENT

Vous risquez d'être mortellement ou gravement blessé si vous ne respectez pas scrupuleusement les instructions.

Tous les messages de sécurité vous indiquent en quoi consiste le danger potentiel, comment réduire le risque de blessures et ce qui peut arriver si vous ne respectez pas les instructions.

CONSIGNES DE SÉCURITÉ IMPORTANTES

Lorsque vous utilisez des appareils électriques, les consignes de sécurité élémentaires doivent être respectées, et notamment les suivantes :

1. Lisez toutes les instructions. L'utilisation inappropriée de l'appareil peut entraîner des blessures.
2. La surface des éléments chauffants peut rester chaude après utilisation. Ne touchez pas aux surfaces chaudes. Utilisez les poignées.
3. N'immergez pas le cordon d'alimentation, la prise ou la bouilloire-théière 2en1 dans l'eau ou dans tout autre liquide. N'immergez jamais l'appareil dans un liquide.
4. Ne faites pas fonctionner la bouilloire-théière 2en1 sans eau à l'intérieur.
5. Ne remplissez pas excessivement la bouilloire. Si la bouilloire est trop remplie, de l'eau bouillante pourrait être rejetée.
6. Les enfants de huit ans et plus ainsi que les personnes aux capacités physiques, sensorielles

PRÉCAUTIONS D'EMPLOI DE LA BOUILLOIRE-THÉIÈRE 2EN1

ou mentales réduites, ou manquant d'expérience et de connaissances, peuvent utiliser l'appareil sous surveillance ou seuls s'ils ont reçu des instructions concernant l'utilisation de l'appareil en toute sécurité et qu'ils comprennent les risques encourus. Les enfants ne doivent pas jouer avec l'appareil. Les enfants de moins de huit ans ne doivent pas se charger du nettoyage ou de l'entretien de l'appareil sans étroite surveillance.

7. L'appareil et son cordon d'alimentation doivent être hors de portée des enfants de moins de huit ans.
8. Les jeunes enfants doivent être surveillés pour s'assurer qu'ils ne jouent pas avec l'appareil.
9. Débranchez la bouilloire-théière 2en1 et laissez-la refroidir avant de la nettoyer ou d'en retirer des pièces.
10. N'utilisez pas l'appareil si son cordon d'alimentation électrique ou la fiche sont endommagés, s'il a présenté un défaut de fonctionnement, s'il est tombé ou a été endommagé de quelque façon que ce soit. Renvoyez-le au centre de service agréé le plus proche pour le faire examiner ou réparer, ou pour effectuer un réglage électrique ou mécanique.
11. L'utilisation de pièces de rechange non recommandées par le fabricant de l'appareil peut causer un incendie, une électrocution ou des blessures.
12. La bouilloire-théière 2en1 ne peut être utilisée qu'avec la base fournie.
13. Ne laissez pas le cordon pendre du plan de travail ou des bords de la table, ni être en contact avec des surfaces chaudes.
14. N'utilisez pas l'appareil sur ou à proximité d'une plaque de cuisson électrique ou à gaz chaude.
15. La bouilloire-théière 2en1 doit être utilisée pour faire bouillir de l'eau uniquement.
16. Ne versez jamais d'eau sur de la graisse chaude ou brûlante.

PRÉCAUTIONS D'EMPLOI DE LA BOUILLOIRE-THÉIÈRE 2EN1

17. N'essayez jamais de porter l'appareil lorsqu'il est chaud. Les projections de graisse chaude peuvent entraîner des blessures graves ou des brûlures.
18. N'utilisez pas la bouilloire-théière 2en1 sans avoir correctement fermé le couvercle.
19. N'utilisez pas la bouilloire-théière 2en1 si sa poignée est desserrée ou fragilisée.
20. Ne nettoyez pas la bouilloire-théière 2en1 avec des détergents, de la laine d'acier ou d'autres matériaux corrosifs. Afin de ne pas endommager l'appareil lorsque vous le nettoyez, n'utilisez pas de produit alcalin. Utilisez un chiffon et un nettoyant doux.
21. Ne faites pas fonctionner la bouilloire-théière 2en1 sur un plan incliné.
22. Ne déplacez pas la bouilloire-théière 2en1 lorsqu'elle est en marche.
23. Ce produit est destiné à un usage domestique ou peut être utilisé :
 - dans les espaces cuisine réservés aux employés ;
 - dans les cuisines de fermes ;
 - par les clients d'hôtels, d'hôtels d'étape ou autre endroit résidentiel ;
 - dans les cuisines de gîtes.

CONSERVEZ CES INSTRUCTIONS

CE PRODUIT EST DESTINÉ À UN USAGE STRICTEMENT DOMESTIQUE. IL N'EST PAS CONÇU POUR UN USAGE PROFESSIONNEL.

PRÉCAUTIONS D'EMPLOI DE LA BOUILLOIRE-THÉIÈRE 2EN1

ALIMENTATION

⚠ AVERTISSEMENT



Risque d'électrocution

Branchez l'appareil à une prise de terre.

Ne démontez pas la prise de terre.

N'utilisez pas d'adaptateur.

N'utilisez pas de rallonge électrique.

Le non-respect de ces instructions peut entraîner des blessures mortelles, un incendie ou une électrocution.

Tension : 220-240 Volts A.C.

Fréquence : 50-60 Hertz

Puissance : 2 400 Watts pour les modèles 5KEK1322E et 5KEK1322S (bouilloires à prises européennes et suisses)
3 000 Watts pour le modèle 5KEK1322B (bouilloire avec prise britannique)


REMARQUE : si le cordon d'alimentation est endommagé, il doit être remplacé par le fabricant ou par un représentant de son service après-vente afin d'éviter tout danger.

N'utilisez pas de rallonge électrique. Si le cordon d'alimentation est trop court, faites installer une prise de courant près de l'appareil par un électricien ou un technicien qualifié.

PRÉCAUTIONS D'EMPLOI DE LA BOUILLOIRE-THÉIÈRE 2EN1

TRAITEMENT DES DÉCHETS D'ÉQUIPEMENTS ÉLECTRIQUES

Recyclage de l'emballage


L'emballage est 100 % recyclable, il comporte ainsi le symbole suivant . Les différentes parties de l'emballage doivent être éliminées de façon responsable et dans le respect le plus strict des normes relatives à l'élimination des déchets en vigueur dans le pays d'utilisation.

Recyclage du produit

- Cet appareil porte le symbole de recyclage conformément à la Directive Européenne 2012/19/UE concernant les déchets d'équipements électriques et électroniques (DEEE, ou WEEE en anglais).

- Par une mise au rebut correcte de l'appareil, vous contribuerez à éviter tout préjudice à l'environnement et à la santé publique.



- Le symbole  présent sur l'appareil ou dans la documentation qui l'accompagne indique que ce produit ne doit pas être traité comme un déchet ménager. Il doit par conséquent être remis à un centre de collecte des déchets chargé du recyclage des équipements électriques et électroniques.

Pour obtenir plus d'informations au sujet du traitement, de la récupération et du recyclage de cet appareil, adressez-vous au bureau compétent de votre commune, à la société de collecte des déchets ou directement à votre revendeur.

UTILISATION DE LA BOUILLIÈRE-THÉIÈRE 2EN1

PRÉPARATION DE LA BOUILLIÈRE-THÉIÈRE 2EN1 AVANT UTILISATION

⚠ AVERTISSEMENT



Risque d'électrocution

Branchez l'appareil à une prise de terre.

Ne démontez pas la prise de terre.

N'utilisez pas d'adaptateur.

N'utilisez pas de rallonge électrique.

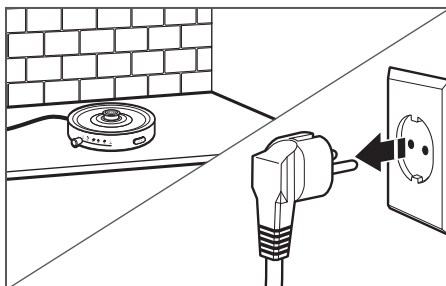
Le non-respect de ces instructions peut entraîner des blessures mortelles, un incendie ou une électrocution.

Avant la première utilisation

Avant d'utiliser votre bouilloire-théière 2en1 pour la première fois, nettoyez la bouilloire et l'ensemble infuseur, y compris le couvercle, dans de l'eau chaude savonneuse. Rincez-les à l'eau claire et essuyez-les. Remplissez la bouilloire-théière 2en1 avec de l'eau jusqu'au repère MAX. Placez l'infuseur et son couvercle dans la bouilloire-théière et faites-la fonctionner une fois à température maximum. Afin d'éviter tout dommage, n'immergez pas la bouilloire-théière 2en1 dans l'eau et n'utilisez pas de détergents corrosifs ou d'éponges à récurer.

REMARQUE : la bouilloire-théière 2en1 peut uniquement être lavée à la main. Pour éviter tout dommage, ne mettez pas la bouilloire en verre, l'infuseur, les couvercles, le socle de l'infuseur ou la base avec le cordon d'alimentation au lave-vaisselle.

FRANÇAIS








1

Placez la base avec le cordon d'alimentation sur une surface plane et stable puis branchez-la à une prise reliée à la terre. Un signal sonore indique que l'appareil est allumé. Si vous le souhaitez, enroulez l'excédent de cordon d'alimentation autour du support prévu à cet effet sous la base.

UTILISATION DE LA BOUILLOIRE-THÉIÈRE 2EN1

TABLEAU DES TEMPS D'INFUSION

REMARQUE : préparez-vous une tasse de thé en toute simplicité grâce à la bouilloire-théière 2en1 de KitchenAid. La température de l'eau et le temps d'infusion sont deux éléments essentiels pour obtenir les meilleurs arômes du thé. Pour de meilleurs résultats, consultez l'emballage de votre thé et suivez les recommandations relatives à la température de l'eau et au temps d'infusion. Si l'emballage ne présente pas de recommandations, consultez le tableau ci-dessous. N'oubliez pas que le temps d'infusion détermine le goût. Utilisez un minuteur pour obtenir l'intensité parfaite.

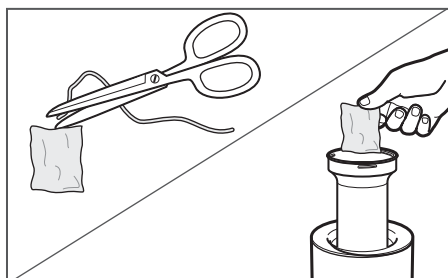
TYPE DE THÉ	VERT	BLANC	OO LONG	NOIR	INFUSIONS
					
TEMPÉRATURE RECOMMANDÉE (°C)	80°	85°	90°	95°	100°
TEMPS D'INFUSION RECOMMANDÉ (MINUTES)	1-3	3-5	3-5	4-5	5-7

Mode Maintien au chaud : ce mode permet de maintenir une température de 70 °C, température optimale pour déguster votre thé.

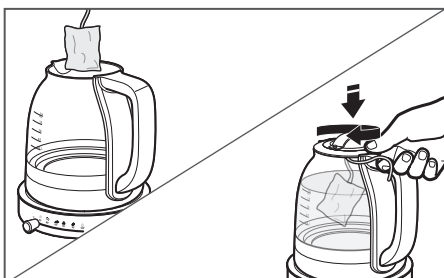
REMARQUE : la température optimale varie selon les thés. Consultez l'emballage de votre thé pour connaître les recommandations concernant sa durée d'infusion et sa température.

MÉTHODE FACULTATIVE — INFUSER DU THÉ EN SACHET

La bouilloire-théière 2en1 peut être utilisée pour infuser du thé en vrac mais également des sachets. Si vous utilisez des sachets, suivez les étapes suivantes.



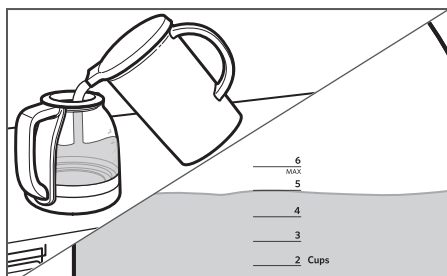
1 En utilisant l'infuseur de la bouilloire-théière 2en1 : une fois que l'eau a atteint la bonne température d'infusion (consultez le « Tableau des temps d'infusion »), coupez la ficelle ou l'étiquette du sachet de thé et placez-le directement dans l'infuseur. Laissez votre thé infuser normalement.



2 En plaçant un sachet de thé directement dans la bouilloire-théière 2en1 : une fois que l'eau a atteint la bonne température d'infusion (consultez le « Tableau des temps d'infusion »), retirez le couvercle de l'infuseur et placez la ficelle du sachet de thé par-dessus le bord du couvercle de la bouilloire. Insérez le couvercle de l'infuseur et tournez-le pour coincer la ficelle et permettre au sachet de thé d'infuser dans l'eau. Laissez votre thé infuser normalement.

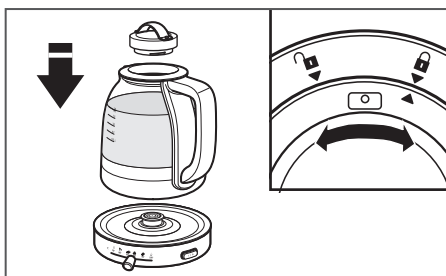
UTILISATION DE LA BOUILLOIRE-THÉIÈRE 2EN1

PRÉPARER DU THÉ



1

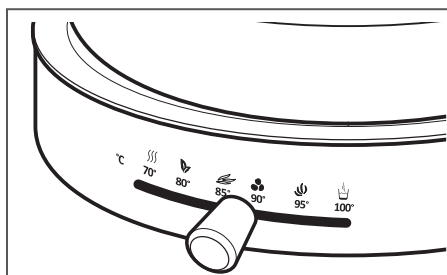
Remplissez la bouilloire-théière 2en1 avec de l'eau filtrée jusqu'au niveau correspondant à la quantité de thé que vous souhaitez. Ne dépassez pas le repère de capacité maximale.



2

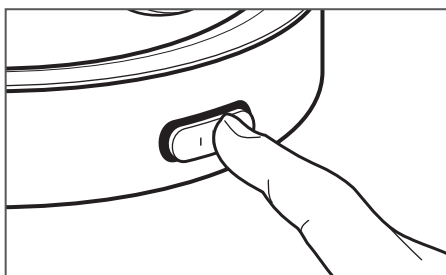
Placez le couvercle sur la bouilloire-théière 2en1, sans l'infuseur. Pour que les deux couvercles soient bien verrouillés, l'indicateur du couvercle de l'infuseur doit être aligné avec l'indicateur du symbole verrouillage sur le couvercle de la bouilloire. Après avoir verrouillé les couvercles ensemble, placez la bouilloire sur la base.

IMPORTANT : nous vous conseillons d'ajouter l'infuseur avec le thé une fois que l'eau est chaude.



3

Sélectionnez la température adéquate pour le type de thé que vous préparez en faisant glisser le bouton de sélection de la température. Consultez le « Tableau des temps d'infusion » pour d'obtenir des informations plus détaillées.



4

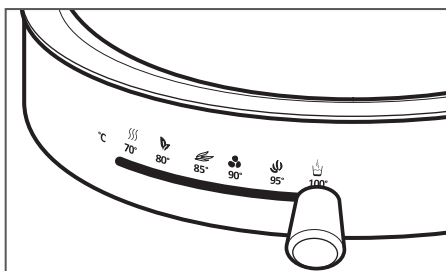
Appuyez sur le bouton I/O sur la base pour faire chauffer l'eau. La lumière autour du bouton clignote pendant que l'eau chauffe.

UTILISATION DE LA BOUILLOIRE-THIÈRE 2EN1



5

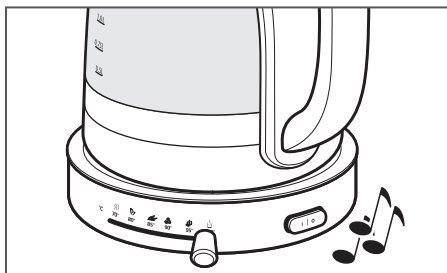
Pendant que l'eau chauffe, placez l'infuseur sur son socle pour qu'il soit stable pendant que vous le remplissez de thé (en vrac ou en sachet). Suivez les instructions sur l'emballage de votre thé pour connaître les quantités à utiliser.



FACULTATIF : pour faire bouillir de l'eau sans infuser de thé, glissez le bouton de sélection de la température sur INFUSIONS (100 °C).

REMARQUE : pour les thés dont l'emballage ne précise pas les instructions d'infusion, commencez avec 1 cuillère à soupe par tasse de 30 cl. Ajoutez plus de thé si le goût n'est pas assez fort ou retirez-en s'il est trop fort. Faites plusieurs essais pour trouver l'intensité idéale.

CONSEIL : pour de meilleurs résultats, nous vous conseillons de mouiller les feuilles de thé dans l'infuseur avec un peu d'eau chaude avant de placer l'infuseur dans la bouilloire. (Vous pouvez le faire lorsque l'infuseur est dans son socle.) Ceci permettra au thé de rester concentré dans l'infuseur pendant le processus d'infusion.



6

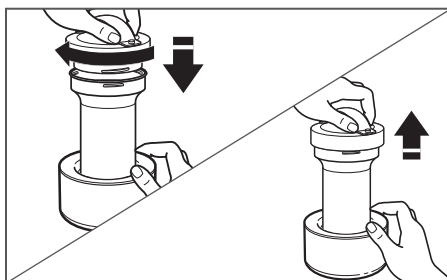
Lorsque l'eau atteint la bonne température d'infusion du thé de votre choix, un signal sonore retentit et la lumière autour du bouton I/O reste allumée fixement. L'eau est prête pour infuser le thé.



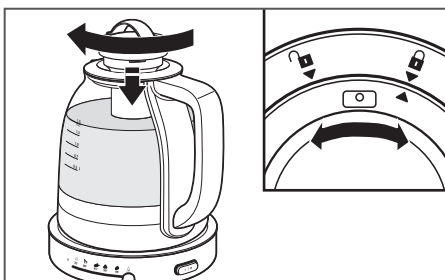
7

Retirez le couvercle de l'infuseur lorsque l'eau est à la température désirée.

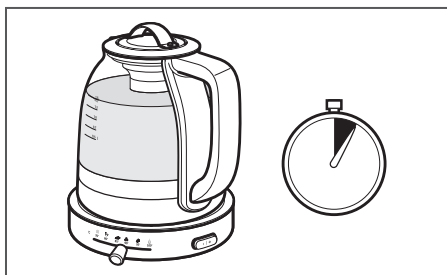
UTILISATION DE LA BOUILLOIRE-THÉIÈRE 2EN1



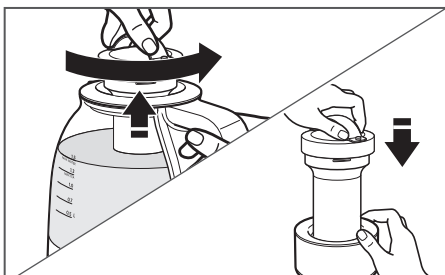
8 Tenez le couvercle de l'infuseur d'une main et retenez le socle de l'autre main. Placez le couvercle sur l'infuseur en le tournant et en appuyant légèrement. Puis, à l'aide de la poignée, tirez l'infuseur et son couvercle hors du socle.



9 Placez l'infuseur et son couvercle dans le couvercle de la bouilloire. Tournez la poignée pour verrouiller le couvercle de l'infuseur sur celui de la bouilloire. Pour savoir s'il est bien verrouillé, vérifiez que l'indicateur du couvercle de l'infuseur est aligné avec l'indicateur du symbole verrouillage sur le couvercle de la bouilloire.



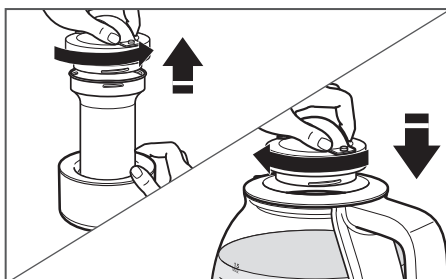
10 Utilisez un minuteur pour infuser votre thé pendant le temps adéquat. Consultez le « Tableau des temps d'infusion » afin d'obtenir des informations plus détaillées.



11 Une fois que le thé a infusé pendant le temps souhaité, tournez le couvercle de l'infuseur et retirez l'infuseur et son couvercle de la bouilloire-théière 2en1. À l'aide de la poignée du couvercle de l'infuseur, placez l'infuseur et son couvercle sur son socle.

REMARQUE : utilisez la poignée pour retirer l'infuseur car il sera chaud.

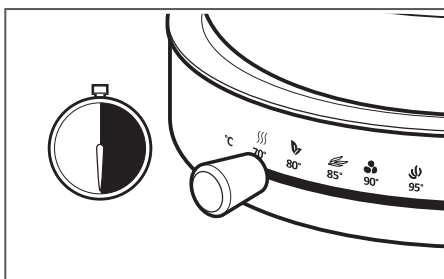
UTILISATION DE LA BOUILLLOIRE-THÉIÈRE 2EN1



12 Tenez le couvercle de l'infuseur d'une main et retenez le socle de l'autre main. Retirez le couvercle de l'infuseur en le tournant et en appuyant légèrement. Puis, placez le couvercle de l'infuseur dans le couvercle de la bouilloire et tournez-le pour le verrouiller.

REMARQUE : utilisez la poignée pour retirer l'infuseur car il sera chaud.

CONSEIL : si le couvercle de l'infuseur est coincé, il est possible que vous l'ayez trop serré. Appuyez légèrement lorsque vous tournez le couvercle de l'infuseur pour le fermer. Ne le tournez pas plus que nécessaire.



13 Après avoir atteint la température demandée, la bouilloire passe automatiquement en mode Maintien au chaud (70 °C) pendant 30 minutes. La lumière autour du bouton I/O reste allumée lorsque la bouilloire-théière 2en1 est en mode Maintien au chaud. Si vous retirez la bouilloire, faites glisser le bouton de sélection de la température sur 70 °C et appuyez de nouveau sur le bouton I/O pour la garder chaude lorsque vous la replacez sur la base.

ENTRETIEN ET NETTOYAGE

DÉTARTRAGE DE LA BOUILLIÈRE-THÉIÈRE 2EN1

Des dépôts de calcaire provenant de l'eau d'infusion s'accumulent au fil du temps à l'intérieur de la bouilloire-théière 2en1 et peuvent réduire l'efficacité de l'infusion et la qualité de votre thé. Si vous constatez une accumulation de calcaire dans votre bouilloire-théière 2en1 ou que l'infusion est plus lente, il est temps de la détartrer. Pour obtenir de meilleurs résultats, nettoyez-la régulièrement. La fréquence de nettoyage dépend de la dureté de l'eau utilisée dans la bouilloire. Effectuez un détartrage dès que possible pour que votre bouilloire-théière 2en1 continue à fonctionner parfaitement.

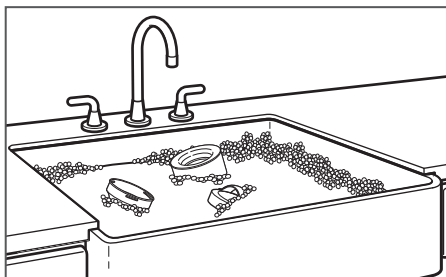
Pour détartrer la bouilloire-théière 2en1 :

1. Remplissez la bouilloire-théière 2en1 avec du vinaigre blanc jusqu'au repère MIN (0,5 L).
2. Ajoutez de l'eau jusqu'au repère 1,0 L.
3. Faites bouillir et laissez reposer toute la nuit.
4. Videz le contenu de la bouilloire-théière 2en1.
5. Remplissez-la d'eau, faites bouillir et videz l'eau. Répétez cette étape deux fois. La bouilloire-théière 2en1 est prête à être utilisée de nouveau.

FRANÇAIS

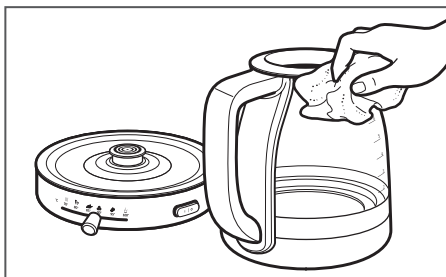
NETTOYAGE DE LA BOUILLIÈRE-THÉIÈRE 2EN1 ET DES ACCESSOIRES

IMPORTANT : pour éviter d'endommager la bouilloire-théière 2en1 et la base, ne les immergez jamais dans de l'eau et ne les lavez jamais au lave-vaisselle.



1

Après avoir utilisé la bouilloire-théière 2en1, retirez les couvercles et l'infuseur. Nettoyez les couvercles, l'infuseur et le socle de l'infuseur à la main avec un chiffon doux, dans de l'eau chaude et savonneuse.



2

Nettoyez la bouilloire en verre et sa base à la main uniquement. Lavez-les à l'aide d'un chiffon doux et humide. Séchez-les ensuite à l'aide d'un chiffon doux et sec. Ne les lavez pas au lave-vaisselle. N'immergez pas l'appareil dans l'eau.

REMARQUE : après avoir nettoyé votre bouilloire-théière 2en1, rangez-la dans un endroit hors de portée des enfants.

GARANTIE ET SERVICE APRÈS-VENTE

GARANTIE DE LA BOUILLLOIRE-THÉIÈRE 2EN1 KITCHENAID

Durée de la garantie :	KitchenAid prend en charge :	KitchenAid ne prend pas en charge :
Europe, Moyen-Orient et Afrique : 5KEK1322 Deux ans de garantie complète à compter de la date d'achat.	Le coût des pièces de rechange et de la main d'œuvre nécessaire à la réparation pour corriger les vices de matériaux et de fabrication. La maintenance doit être assurée par un centre de service après-vente agréé par KitchenAid.	A. Les réparations dues à l'utilisation de la bouilloire-théière 2en1 pour tout autre usage que la préparation normale de boissons dans un cadre domestique. B. Les réparations suite à un accident, à une modification, ou à une utilisation inappropriée, excessive, ou non conforme aux normes électriques locales.

KITCHENAID N'ASSUME AUCUNE RESPONSABILITÉ POUR DES DOMMAGES INDIRECTS.

SERVICE APRÈS-VENTE

Pour toute question ou pour trouver le Centre de service après-vente KitchenAid agréé le plus proche, veuillez vous référer aux coordonnées indiquées ci-dessous.

REMARQUE : toutes les réparations doivent être prises en charge localement par un Centre de service après-vente KitchenAid agréé.

Pour la France, la Belgique et le Grand-Duché de Luxembourg

N° vert gratuit :

pour la France : composez le 0800 600120

pour la Belgique : composez le 0800 93285

pour le Grand-Duché de Luxembourg : composez le 800 23122

Contact e-mail :

pour la France : rendez-vous sur www.KitchenAid.fr et cliquez sur le lien « Contactez-nous » en bas de page

pour la Belgique et le Grand-Duché de Luxembourg : rendez-vous sur www.KitchenAid.be et cliquez sur le lien « Contactez-nous » en bas de page

Pour la Suisse :

Tél : 032 475 10 10

Fax : 032 475 10 19

Adresse courrier :

NOVISSA HAUSHALTGERÄTE AG

Bernstrasse 18

CH-2555 BRÜGG

Assistance téléphonique :  00800 3810 4026

Pour plus d'informations, consultez notre site Internet :
www.KitchenAid.eu

© 2016. Tous droits réservés.

Les spécifications de l'appareil peuvent faire l'objet de modifications sans avis préalable.