

DĖKOJAME, KAD ĮSIGIJOTE „WHIRLPOOL“ GAMINĮ.

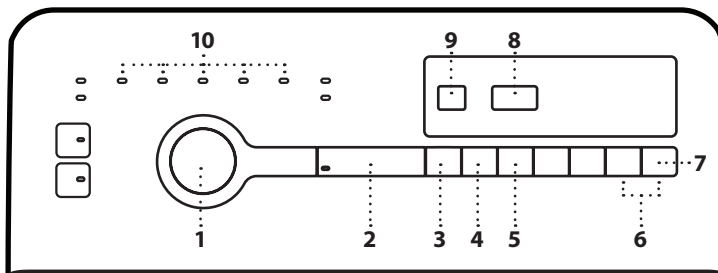
Kad galėtumėte tinkamai pasinaudoti pagalba, užregistruokite savo gaminį svetainėje [www.whirlpool.eu/register](http://www.whirlpool.eu/register)



Prieš pradėdami naudotis prietaisu, atidžiai perskaitykite Saugos instrukciją. Prieš pradėdami naudoti skalbimo mašiną, transportavimo gembes reikia nuimti. Išsamesnes instrukcijas apie gėmbių nuėmimą rasite įrengimo vadove.

VALDYMO SKYDELIS

- 1 Programos parinkiklis
- 2 Paleidimo/Pauzės ►|| mygtukas
- 3 Nustatymo iš naujo / Išleidimas ⊗
- 4 Temperatūros mygtukas °C
- 5 Paleidimo atidėjimo mygtukas ⌚
- 6 Užrakto nuo vaikų kombinacija =O 3 sec
- 7 Sukimo mygtukas @
- 8 Laikas
- 9 Temperatūra
- 10 Skalavimo etapas



INDIKATORIAI

- Skalbiklio perdozavimas ☹
- Atidarytas dangtis ⊕
- Gedimas: Kreiptis į tarnybą ☎
- Gedimas: Užsikimšo vandens filtras 🗑
- Gedimas: Nėra vandens 🚰

Bet kokio gedimo atveju žiūrėkite skyrių „GĖDIMŲ ŠALINIMAS“

PROGRAMŲ LENTELĖ

Maks. įkrova 6,0 kg Energinis suvartojimas išjungus 0,11 W / įjungus 0,11 W							Skalbikliai ir priedai			Rekomenduojamas skalbiklis		Liekamasis drėgnumas %	Energinis sąnaudos kWh	Viso vandens, l	Skalbinų temperatūra °C
Programa	Temperatūra		Didž. sukimo greitis (aps./min.)	Maks. įkrova (kg)	Trukmė (h:m)	Pirminis skalbimas	Pagrindinis skalbimas	Minkštiklis	Milteliai	Skystis					
	Nustatymas	Diapazonas									█	█	☼		
Greita 30'	30°C	20 - 30°C	1200	3,0	0:30	–	●	○	–	✓	57	0,250	42	27	
Eco 40-60	40°C	40°C	1151	6,0	3:15	–	●	○	✓	✓	53	0,710	52	38	
			1151	3,0	2:35	–	●	○	✓	✓	53	0,345	40	27	
			1151	1,5	1:55	–	●	○	✓	✓	53	0,235	30	25	
Aqua saver	40°C	20 - 40°C	1200	2,5	**	–	●	–	–	✓	–	–	–	–	
Spalvoti	40°C	20 - 60°C	1000	4,0	**	○	●	○	✓	–	–	–	–	–	
Džinsai	40°C	20 - 60°C	1000	4,0	**	○	●	○	–	✓	–	–	–	–	
Higiena	60°C	60°C	1200	6,0	**	–	●	○	✓	✓	–	–	–	–	
20°	20°C	20°C	1200	6,0	3:15	–	●	○	–	✓	53	0,250	46	20	
Skalavimas + Sukimas	–	–	1200	6,0	**	–	–	○	–	–	–	–	–	–	
Sukimas	–	–	1200	6,0	**	–	–	–	–	–	–	–	–	–	
Vilna	40°C	20 - 40°C	1000	1,0	**	–	●	○	–	✓	–	–	–	–	
Gležni audiniai	40°C	20 - 40°C	1000	1,5	**	○	●	○	–	✓	–	–	–	–	
Sintetika	40°C	20 - 60°C	1200	3,0	2:15	○	●	○	✓	✓	40	0,560	50	40	
Medvilnė	60°C	20 - 95°C	1200	6,0	2:30	○	●	○	✓	✓	55	1,020	48	55	
Mišrūs	40°C	20 - 60°C	1200	3,0	**	–	●	○	✓	✓	–	–	–	–	

● Dozavimas būtinas ○ Dozavimas pasirenkamas

Eko 40–60 – Skalavimo ciklas testuojamas vadovaujantis reglamentu 2019/2014. Tai yra efektyviausia programa energijos ir vandens sąnaudų atžvilgiu, skalbiant vidutiniškai suteptus medvilninius skalbinius. Tik ekranas: ekrane rodomos sukimosi greičio vertės gali šiek tiek skirtis nuo lentelėje nurodytų verčių.

Visoms testavimo institucijoms

Ilgas plovimo ciklas medvilnei: pasirinkite skalavimo ciklą Medvilnė ir 40 °C temperatūrą. Sintetinių programa visada: nustatykite skalavimo ciklą „Sintetika“ ir 40 °C temperatūrą. Šie duomenys gali skirtis nuo gautųjų jūsų namuose dėl kintančių įleidžiamo vandens temperatūros, vandens slėgio ir pan. sąlygų. Apytikrės programų trukmės reikšmės nurodo numatytąjį programų nustatymą be parinkčių. Vertės, nurodomos kitoms nei „Eco 40-60“ programoms, yra tik orientacinės.

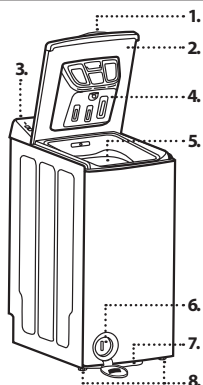
\* Pasibaigus programai ir gręžiant didžiausiu galimu pasirinkti sukimosi greičiu, esant numatytajam programos nustatymui.

\*\* Programos trukmė rodoma ekrane.

6th Sense - Jutiklio technologija pritaiko vandens kiekį, energiją ir programos trukmę pagal skalbinių įkrovą.

GAMINIO APRAŠYMAS

1. Dangčio rankena
2. Dangtis
3. Valdymo skydelis
4. Skalbiklio dozatorius
5. Būgnas
6. Vandens filtras – už dangčio
7. Gabenimo svirtelė (priklauso nuo modelio)
8. Reguliuojamos kojelės (x2)



SKALBIKLIO DOZATORIUS

Pagrindinio skalavimo skyrius ||

Skalbiklis pagrindiniam skalbimui, dėmių šalinimui ar vandens minkštinimui.

Pirminio skalavimo skyrius |

Skalbiklis pirmiam skalbimui.

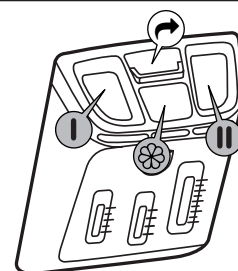
Minkštiklio skyrius ☼

Audinių minkštiklis. Skystas krakmolos. Baliklis.

Minkštiklio, krakmolo arba baliklio pilkite tik iki žymos „maks“.

Atlaisvinimo mygtukas ↻

Paspauskite ir išimkite lovelį, kai reikia išvalyti.



## PROGRAMOS

Rinkdamiesi skalbinių tipui tinkamą programą, vadovaukitės skalbinių priežiūros etikečių nurodymais. Kubilo simbolyje nurodyta vertė yra didž. leistina vandens temperatūra, kurioje galima skalbti skalbinius.



### Greita 30'

Greitas mažai suteptų drabužių skalbimas. Šio ciklo trukmė tik 30 min., taupomas laikas ir energija.

### Eco 40-60

Įprastai išteptiems medvilniniams drabužiams, kuriuos reikia skalbti 40 °C arba 60 °C temperatūroje, skalbti tuo pačiu ciklu. Tai standartinė medvilnės skalbimo programa, kuri vandens ir elektros suvartojimo atžvilgiu yra efektyviausia.

### Aqua saver

Nelabai suteptiems sintetinio pluošto skalbiniams, arba maišant sintetinius ir medvilninius skalbinius. Taupymo programa sunaudojanti labai mažai vandens. Naudokite skystą skalbiklį ir mažiausią rekomenduojamą jo kiekį 2,5 kg skalbinių. Nenaudokite minkštiklio.

### Spalvoti

Balti ir pastelinių atspalvių gležnų audinių drabužiai. Švelni skalbimo programa, kad skalbiniai nepapildytų arba nepagelstų. Naudokite stiprų skalbiklį ir, jei reikia, įpilkite dėmių valiklio arba deguonies pagrindo baliklio. Nenaudokite skysto skalbiklio.

### Džinsai

Prieš skalbdami išverskite drabužius ir naudokite skystą skalbiklį.

### Higiena

Ši programa panaikina 99 % bakterijų skalbiant įprastai ir sunkiai suteptą patalynę, staltieses, apatinius, rankšluosčius ir t.t., pagamintus iš medvilnės ir lino.

### 20 °C

Nedaug išteptiems medvilniniams drabužiams skalbti 20 °C temperatūroje.

### Skalavimas + Sukimas

Atskira skalavimo ir intensyvaus išsukimo programa. Tik tvirtų audinių skalbiniams.

### Sukimas

Skalbiniai išsukami, tada išleidžiamas vanduo. Tik tvirtų audinių skalbiniams.

### Vilna

Naudojant programą „Vilna“ galima skalbti visus vilnonius drabužius, net pažymėtus ženklu „Skalbti tik rankomis“. Siekdami geriausių rezultatų naudokite specialius skalbiklius ir **neviršykite maksimalaus nurodyto skalbinių svorio kg.**

### Gležni audiniai

Itin gležni skalbinių skalbimas. Prieš skalbiant drabužius patariama išversti.

### Sintetika

Suteptų drabužių iš sintetinio pluošto (pvz., poliesterio, poliakrilo, viskozės ir kt.) ar medvilnės / sintetikos mišinių skalbimas.

### Medvilnė

Vidutiniškai ir stipriai suteptų bei tvirtos medvilnės skalbinių skalbimas.

### Mišrūs

Nuo mažai iki vidutiniškai suteptų tvirtų audinių drabužių iš medvilnės, lino, sintetinio pluošto ar mišraus jų pluošto skalbimas.

## NAUDOJIMAS PIRMA KARTĄ

Norėdami pašalinti gamybos liekanas pasirinkite programą „Medvilnė“

ir 95 °C temperatūrą. Į skalbiklio dozatoriaus pagrindinio skalbimo ciklo skyrelį

įpilkite nedidelį kiekį skalbimo miltelių (daug. 1/3 skalbiklio gamintojo rekomenduotino kiekio mažai suteptiems skalbiniams skalbti). Paleiskite programą **be skalbinių.**

## KASDIENIS NAUDOJIMAS

Paruoškite skalbinius laikydami nurodymų sk. „PATARIMAI IR REKOMENDACIJOS“. Sudėkite skalbinius, uždarykite būgno duris ir patikrinkite, ar jos tinkami uždarytos. Įpilkite skalbiklio ir kitų priemonių. Laikykitės skalbiklio pakuotėje nurodytą dozavimo rekomendacijų. Uždarykite dangtį. Pasukite programos parinkiklį ties pageidaujama programa ir, jei reikia, pasirinkite kurią nors parinktį. Ekране bus rodoma pasirinktos programos trukmė (valandos ir minutės) ir mirksės Paleidimo / pristabdymo mygtuko indikatorius. Temperatūrą ir gręžimo greitį galima pakeisti spaudžiant temperatūros

C mygtuką arba gręžimo

mygtuką. Atsukite čiaupą ir paspauskite Paleidimo/Pauzės

▷ mygtuką, kad būtų pradėtas plovimo ciklas. Ims šviesti Paleidimo/Pauzės

▷ indikatorius ir drelės užsiras. Atsižvelgiant į įkrovos skirtumus ir įleidžiamo vandens temperatūrą, tam tikrais programos etapais yra perskaičiuojamas likęs skalbimo laikas. Tokiu atveju laiko ekране yra rodoma animacija

## VYKDOMOS PROGRAMOS PRISTABDYMAS ARBA PAKEITIMAS

Norėdami pristabdyti skalbimo ciklą paspauskite Paleidimo/Pauzės

▷ mygtuką, indikatorius lemputė mirksi. Pasirinkite naują programą, temperatūrą, parinktis arba sukimo greitį, jei norite pakeisti šiuos nustatymus. Paspauskite Paleidimo/Pauzės

▷ mygtuką dar kartą, kad skalbimo ciklas būtų tęsiamas nuo ten, kur jis buvo nutrauktas. Naudodami šią programą nepilkite skalbiklio.

## ATIDARYTO DANGČIO INDIKATORIUS

Prieš pradėdant programą ir jai pasibaigus užsidega „Atidarytas dangtis“

indikatorius, kuris rodo, kad dangtį galima atidaryti. Kol veikia skalbimo programa, dangtis yra užrakintas ir jokia būdu nebandykite jo atidaryti jėga. Jei jums reikia skubiai jį atidaryti veikiant programai, pvz., norite įdėti daugiau skalbinių arba išimti per klaidą įdėtus skalbinius, paspauskite Paleidimo/Pauzės

▷ mygtuką. Jei temperatūra nepakankamai aukšta, įsijungia indikatorius lemputė „Atidarytas dangtis“

▷ mygtuką ir toliau tęskite programą.

## PROGRAMOS PABAIGA

Ima šviesti „Atidarytas dangtis“ indikatorius

▷, o ekране rodoma

▷. Pasukite programos parinkiklį į padėtį „O“ ir užsukite vandens čiaupą. Atidarykite dangtį ir būgną, tada išimkite skalbinius iš skalbimo mašinos. Kurį laiką palikite dangtį atidarytą, kad išdžiūtų skalbimo mašinos vidus. Siekiant taupyti energiją, po maždaug ketvirčio valandos, skalbimo mašina visiškai išsijungs.

Jei veikiančią programą norite atšaukti nepasibaigus ciklui, paspauskite Nustatymo iš naujo / Išleidimas

⊗ ir palaikykite mažiausiai 3 sek. Vanduo bus išleistas. Gali tekti truputį palaukti, kol galėsite atidaryti dangtį.

## PARINKTYS

! Jei programos ir papildomos (-ų) parinktys (-čių) derinys yra neįmanomas, indikatorius lemputės automatiškai užgesa. ! Netinkamų parinkčių kombinacijų pasirinkimas anuluojamas automatiškai.

### Colours 15°

Taupo vandens pašildymui naudojamą energiją, tačiau užtikrina puikius skalbimo rezultatus. Rūpinasi spalvų apsauga skalbiant spalvotus skalbinius. Tinka mažai suteptiems ir nedėmėtiems skalbiniams. Patikrinkite, ar turimas skalbiklis tinka skalbiant žemos temperatūros vandenyje.

### FreshCare

Rinkitės šią parinktį, jei nėra galimybės išimti skalbinius iškart pasibaigus programai arba, jei esate linkę pamiršti skalbinius mašinoje. Skalbiniai ilgiau išliks šviežūs. Pasibaigus programai skalbimo mašina periodiškai pasuka skalbinius. Kai ši funkcija yra įjungta, mygtuko „Fresh care“

lemputė mirksės, o ekране bus rodoma animacija. Pasibaigus skalbimo programai periodinis pasukimas bus atliekamas apytiksliai 6 val. Jį galite bet kada nutraukti paspausdami mygtuką „Fresh care“. Gali tekti truputį palaukti, kol atsidadys drelės. Pasibaigus „Fresh care“

funkcijos laikui, ekране bus rodoma

### Temperatūra °C

Kiekvienai programai taikoma iš anksto numatyta temperatūra. Jeigu norite pakeisti temperatūrą, paspauskite mygtuką „Temperatūra“

°C. Reikšmės parodomos ekране.

### Pradžios atidėjimas

Norėdami pasirinktą programą pradėti vėliau, paspauskite mygtuką „Pradžios atidėjimas“

▷ ir pasirinkite pageidaujamą atidėjimo laiką. Užsidega parinktys mygtuko „Pradžios atidėjimas“

▷ lemputė, kuri užgesa prasidėjus programai. Paspaudus Paleidimo/Pauzės

▷, atbuline tvarka pradėdama skaičiuoti atidėjimo laikas. Pasirinktų valandų skaičių galima sumažinti dar kartą paspaudžiant mygtuką „Pradžios atidėjimas“

▷. **Su šia parinktimi nenaudokite skysto skalbiklio.** Jei norite atšaukti „Pradžios atidėjimą“

▷, pasukite programos parinkiklį į kitą padėtį.

### Spartusis plovimas

Įjungiamas spartesnis skalbimas ir sutrumpinama programos trukmė. Rekomenduojama skalbiant mažai suteptus skalbinius ir tik nedidelį jų kiekį.

### Pirminis skalbimas

Tik labai nešvariems skalbiniams (pvz., smėlis, purvas). Padidinkite ciklo laiką apytiksliai 15 min. Jei suaktyvinate pirminio skalbimo funkciją, pagrindiniam skalbimui nenaudokite skysto skalbiklio.

### Intensyvus skalavimas

Pailginama skalavimo fazė, kad skalbiniuose neliktų skalbiklio. Ypač tinka skalbiant kūdikių ar nuo alergijos kenčiančių žmonių skalbinius ir vietovėse, kur tiekiamas minkštas vanduo.

**Sukimas**

Kiekvienai programai taikomas iš anksto numatytas sukimo greitis. Jei norite pakeisti sukimo greitį, paspauskite mygtuką „Sukimas“ . Jei pasirinktas sukimo greitis yra „0“, galutinis grėžimas yra atšaukiamas, tačiau sukimas skalaujant išlieka. Vanduo tik išleidžiamas.

**UŽRAKTAS NUO VAIKŲ = 0 3 sec**

Skirtas užrakinti valdymo skydelio mygtukus, kad jie nebūtų netinkamai naudojami (pvz., jų nenaudotų vaikai). Vienu metu paspauskite abu užrakto nuo vaikų mygtukus ir palaikykite mažiausiai 3 sek. Ekrane ims šviesti rakto simbolis . Norėdami atrakinti mygtukus, pakartokite šį veiksmą dar kartą.

**BALINIMAS**

Skalbkite skalbinius naudodami pageidaujamą programą medvilnei arba sintetikai , tik minkštiklio skyrelyje įpilkite atitinkamą kiekį baliklio (atsargiai uždarykite dangtelį). Tik pasibaigus programai iš karto pasukite „Programos parinkiklį“ ir paleiskite pageidaujamą programą dar kartą, kad būtų pašalintas likęs baliklio kvapas; jei norite, galite įpilti minkštiklio. Į minkštiklio skyrių niekada vienu metu nepilkite baliklio ir skalbinių minkštiklio.

**PATARIMAI IR REKOMENDACIJOS**

**Rūšiukite skalbinius pagal**

audinio tipo / priežiūros etiketę (medvilnė, mišrus pluoštas, sintetika, vilna, skalbti rankomis); spalvą (atskirkite spalvotus ir baltus skalbinius, naujus spalvotus skalbinius skalbkite atskirai); Audinio gležnumą (mažus daiktus – pvz., nailonines kojines – ir daiktus su užsegimais – pvz., liemenėles – skalbkite skalbimo maišelyje ar užtrauktuku užsegta pagalvės užvalkale). Ištuštinkite kišenes

Pvz., monetos ar žiebtuvėliai gali sugadinti skalbinius ir būgną.

**Prietaiso vidus**

Jei niekada neskalbiate skalbinių (arba tai darote retai) naudodami 95 °C temperatūrą, rekomenduojame retkarčiais įjungti 95 °C programą be skalbinių ir įpilti truputį skalbiklio, kad palaikytumėt švarą įrenginio viduje.

**Laikykites dozavimo / priedų rekomendacijų**

Taip optimizuojamas valymo rezultatas ir jūsų skalbiniuose nelieka dirginančių skalbiklio pertekliaus likučių. Be to, tai padeda sutaupyti pinigų nešvaistant skalbiklio.

**Nustatykite žemą temperatūrą ir ilgesnę trukmę**

Efektiviausios programos energijos suvartojimo atžvilgiu paprastai yra tos, kurios veikia žemesnėje temperatūroje ir ilgiau.

**Atsižvelkite į apkrovos dydį**

Kad taupytumėte vandenį ir energiją, į skalbimo mašiną dėkite tiek skalbinių, kiek nurodyta lentelėje „PROGRAMŲ LENTELĖ“.

**Triukšmas ir likusios drėgmės kiekis**

Šiems veiksniams įtakos turi sukimosi greitis: kuo didesnis sukimosi greitis sukimosi etape, tuo didesnis triukšmas ir mažesnis likusios drėgmės kiekis.

**VALYMAS IR PRIEŽIŪRA**

Prieš valant ar atliekant techninę priežiūrą, skalbimo mašiną būtina išjungti ir atjungti nuo elektros tinklo. Nevalykite skalbimo mašinos naudodami degius skysčius. Skalbimo mašiną periodiškai valykite ir prižiūrėkite (bent 4 kartus per metus).

**Išorinių skalbimo mašinos paviršių valymas**

Išorinės skalbimo mašinos dalis valykite drėgnu audiniu. Valdymo skydelio valymui nenaudokite stiklo ar universaliųjų valiklių, šveitimo miltelių ar panašių priemonių – šios medžiagos gali pažeisti spaudinius.

**Skalbiklio dozatorius**

Valykite reguliariai, mažiausiai tris ar keturis kartus per metus, kad nesikauptų skalbiklio nuosėdos.

Paspauskite atlaisvinimo mygtuką ir atlaisvinkite skalbiklio dozatorių, o tada jį išimkite. Dozatoriuje gali likti nedidelis vandens kiekis, todėl laikykite jį vertikaliai. Išplaukite dozatorių po tekančiu vandeniu. Valydami galite nuimti ir sifono dangtelį

dozatoriaus gale. Gražinkite sifono dangtelį į dozatorių (jei išėmėte), įdėkite dozatorių įstatydami apatines dozatoriaus kilpeles ir atitinkamas dangčio angas ir spustelėkite dozatorių link dangčio, kol jis užsifiksuos savo vietoje.

Patikrinkite, ar skalbiklio dozatorius tinkamai įstatytas.

**Vandens tiekimo žarnos patikra**

Reguliariai tikrinkite, ar vandens įleidimo žarnoje nėra įtrūkimų ir sutrūkinėjusių vietų. Jei žarna pažeista, pakeiskite ją nauja; naują vandens įleidimo žarną galima įsigyti techninės priežiūros centre arba pas įgaliotąjį atstovą. Atsižvelgiant į žarnos tipą: jei vandens įleidimo žarna yra skaidri, reguliariai tikrinkite, ar tam tikrose vietose nesikeičia spalva. Jei taip, žarna gali praleisti vandenį; tokią žarną reikia pakeisti. Žarnos su vandens sustabdymo vožtuvu (jei taikoma): tikrinkite mažą apsauginio vožtuvo patikros langelį (žr. rodyklę). Jei langelis raudonas, vandens sustabdymo vožtuvas sugedo ir žarną būtina pakeisti nauja. Norėdami atsukti šią žarną, atsukimo metu turėsite nuspausti atlaisvinimo mygtuką (jei yra).

**Vandens tiekimo žarnos tinklinių filtrų valymas**

Tikrinkite ir valykite reguliariai (mažiausiai du ar tris kartus per metus).

Užsukite čiaupą ir nusukite nuo jo įleidžiamą žarną. Išvalykite vidinį filtro tinklėlį ir prisukite įleidžiamą vandens žarną atgal prie čiaupo. Dabar atsukite vandens įleidimo žarną skalbimo mašinos nugarėlėje.

Naudodami universalias reples ištraukite filtro tinklėlį iš skalbimo mašinos sujungimo ir jį išvalykite. Įdėkite tinklinį filtrą ir vėl užsukite įleidimo žarną. Atsukite čiaupą ir įsitikinkite, kad sujungimai yra visiškai sandarūs.

**Vandens filtro valymas / likusio vandens išleidimas**

Skalbimo mašinoje yra integruotas savaiminio išsivalymo siurblys. Filtras sulauko tokius objektus kaip sagos, monetos, žiogeliai ir t. t., kurie yra likę skalbiniuose. Jei naudojote skalbimo karštame vandenyje programą, prieš išleidami likusį vandenį palaukite, kol vanduo atvės. Kad išvengtumėte situacijų, kai vandens nepavyksta išleisti dėl užsikūšusio vandens filtro, reguliariai valykite vandens filtrą. Jei vandens išleisti nepavyksta, indikatorius parodo, kad gali būti užsikūšęs vandens filtras.

Naudodamiesi moneta atidarykite filtro dangtį. po vandens filteriui padėkite gilų padėklą išleidžiamam vandeniui surinkti. lėtai sukite filtrą prieš laikrodžio rodyklę, kol pradės tekėti vanduo. Leiskite vandeniui tekėti neišėmę filtro. Kai padėklas prisipildys, uždarykite vandens filtrą sukdam jį pagal laikrodžio rodyklę. Išpilkite vandenį iš padėklo. Kartokite šią procedūrą, kol ištekės visas vanduo. Po vandens filteri patieskite medvilninį rankšluostuką, kad jis sugertų tekantį vandenį. Tada sukite filtrą prieš laikrodžio rodyklę ir išimkite. Išvalykite vandens filtrą (pašalinkite likučius iš filtro ir išplaukite jį po tekančiu vandeniu) ir filtro skyrių. Patikrinkite, ar nėra kliūčių siurblio sparnuotei (korpuse už filtro). Įstatykite vandens filtrą ir uždarykite filtro dangtį: įstatykite vandens filtrą sukdam jį pagal laikrodžio rodyklę. Būtinai įsukite jį iki galo. Jei norite patikrinti vandens filtro sandarumą, į būgną įpilkite maždaug 1 l vandens ir patikrinkite, ar iš filtro neteka vanduo. Uždarykite filtro dangtį.

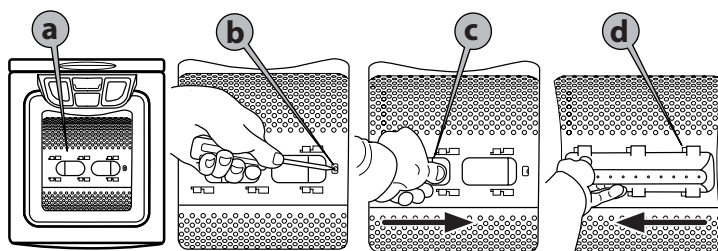
**Dangčio sandariklis**

Periodiškai tikrinkite dangčio sandariklio būklę ir kartais nuvalykite jį drėgna šluoste.

**Kaip išimti tarp būgno ir kubilo įkristus objektą**

Jei objektas netyčia papuola tarp būgno ir kubilo, jį galite išimti pašalindami nuimamą būgno keltuvą.

Atjunkite skalbimo mašiną nuo elektros lizdo. Išimkite būgne esančius skalbinius. Uždarykite būgno sklendes ir pasukite būgną pusę rato (a paveikslėlis). Atsuktuvu paspauskite plastikinį galą ir ranka stumkite keltuvą iš kairės į dešinę (b paveikslėlis, c), kol jis įkris į būgną. Atidarykite būgną. Objektą išimkite per būgno angą. Uždėkite atgal būgno viduje esantį keltuvą. Padėkite plastikinį galą ant angos būgno dešinėje pusėje (d paveikslėlis). Tada slinkite plastikinį keltuvą iš dešinės į kairę, kol jis užsifiksuos. Uždarykite būgno sklendes, pasukite pusę rato ir patikrinkite, ar sklendė tinkamai užsifiksavo visuose taškuose. Prijunkite skalbimo mašiną prie elektros lizdo.



**PERVEŽIMAS IR NAUDOJIMAS**

Atjunkite elektros kištuką ir užsukite vandens čiaupą. Vandens įleidimo žarną atjunkite nuo čiaupo, o vandens išleidimo žarną ištraukite iš išleidimo taško. Išpilkite žarnose ir skalbimo mašinoje likusį vandenį; tada pritvirtinkite žarnas, kad jos nebūtų pažeistos pervežant. Kad galėtumėte lengviau perkelti mašiną, ranka šiek tiek ištraukite apačioje priekyje esančią gabenimo svirtelę (jei jūsų modelyje ji yra). Koja iškelkite skalbimo mašiną. Tada gražinkite gabenimo svirtelę atgal į pradinę stabilią padėtį. Uždėkite transportavimo gembę. Atvirktinė tvarka atlikite transportavimo gembės nuėmimo nurodymus, pateiktus ĮRENGIMO VADOVE.

## GEDIMŲ ŠALINIMAS

Dėl tam tikrų priežasčių skalbimo mašina kartais gali tinkamai neveikti. Prieš kreipdamiesi į techninės priežiūros centrą rekomenduojame patikrinti, ar problemos nepavyks lengvai išspręsti naudojantis čia pateiktu sąrašu.

Sutrikimai:	Galimos priežastys / sprendimas:
<b>Skalbimo mašina neįsijungia ir (arba) nepasileidžia programa</b>	<ul style="list-style-type: none"><li>• Kištukas neįjungtas į elektros lizdą arba jis įkištas nepakankamai, kad būtų užtikrintas kontaktas.</li><li>• Nutrūko elektros tiekimas.</li><li>• Dangtis uždarytas netinkamai.</li><li>• Suaktyvinta užrakto nuo vaikų funkcija <math>\text{---} \text{O} \text{---} 3 \text{ sec}</math> (jei yra).</li><li>• Taupydama energiją, prieš programos pradžią ir programai pasibaigus, skalbimo mašina automatiškai išsijungia. Skalbimo mašinai įjungti pirmiausia nustatykite programų rankenėlę į „Off/O“ padėtį, paskui pasirinkite pageidaujamą programą.</li></ul>
<b>Skalbimo ciklas nepasideda.</b>	<ul style="list-style-type: none"><li>• Nepaspaustas Paleidimo/Pauzės <math>\text{▷} \text{  }</math>.</li><li>• Neatsuktas vandens čiaupas.</li><li>• Nustatyta paleidimo delsa <math>\text{⌚}</math>.</li></ul>
<b>Prietaisassustoja programos vykdymo metu ir ima mirksėti Paleidimo/Pauzės <math>\text{▷} \text{  }</math> lemputė</b>	<ul style="list-style-type: none"><li>• Įjungta skalavimo atidėjimo funkcija (jei yra).</li><li>• Programa pakeista – pasirinkite pageidaujamą programą iš naujo ir paspauskite Paleidimo/Pauzės <math>\text{▷} \text{  }</math> mygtuką.</li></ul>
<b>Prietaisas vibruoja</b>	<ul style="list-style-type: none"><li>• Skalbimo mašina stovi nepakankamai horizontaliai.</li><li>• Nenuimta transportavimo gembė; prieš pradėdant naudoti skalbimo mašiną būtina nuimti transportavimo gembę.</li></ul>
<b>Prasti gręžimo rezultatai. Skalbiniai vis dar labai šlapi. Mirksi gręžimo / vandens išleidimo indikatorius, ekrane mirksi gręžimo greitis, arba pasibaigus programai mirksi gręžimo greičio indikatorius (priklauso nuo modelio)</b>	<ul style="list-style-type: none"><li>• Gręžimo etapas neįsijungia dėl netinkamo skalbinių subalansavimo, kad skalbimo mašina būtų apsaugota nuo pažeidimų. Dėl šios priežasties skalbiniai vis dar labai šlapi. Netinkamo subalansavimo priežastys: mažas skalbinių kiekis (tik keli gana dideli arba gerai vandenį sugeriantys elementai, pvz., rankšluosčiai) arba dideli / sunkūs skalbiniai.</li><li>• Jei yra galimybė, stenkitės neskalbti mažo skalbinių kiekio.</li><li>• Sukimas mygtuku <math>\text{⊙}</math> nustatytas mažas gręžimo greitis.</li></ul>
<b>Mašina rodo klaidos kodą (pvz., F-02, F-...) ir (arba) užsidega indikatorius „Kreiptis į tarnybą“ <math>\text{📞}</math></b>	<ul style="list-style-type: none"><li>• Išjunkite mašiną, atjunkite kištuką nuo sieninio lizdo ir maždaug po 1 minutės vėl prijunkite.</li><li>• Jei problema išlieka, kreipkitės į techninės priežiūros centrą.</li></ul>
<b>Užsidega indikatorius „Užsikimšo vandens filtras“ <math>\text{##}</math></b>	<ul style="list-style-type: none"><li>• Neišpumpuojamas panaudotas vanduo.</li><li>• Išvalykite vandens filtrą</li></ul>
<b>Užsidega indikatorius „Nėra vandens“ <math>\text{🚰}</math></b>	<ul style="list-style-type: none"><li>• Į įrenginį netiekimas vanduo arba jo tiekiamas per mažai.</li></ul>
<b>Užsidega indikatorius „Skalbiklio perdozavimas“ <math>\text{🌀}</math> (jei yra)</b>	<ul style="list-style-type: none"><li>• Programos pabaigoje ima šviesti simbolis, jei buvo naudojama per daug skalbiklio.</li><li>• Susidaro per didelis putų kiekis.</li><li>• Skalbiklis netinka šiai skalbimo mašinai (turi būti nurodyta, kad jis tinka „skalbti mašina“, „skalbti rankomis ir skalbimo mašinomis“ ar panašiai).</li></ul>



Informaciją apie įmonės politiką, standartinę dokumentaciją, informaciją apie atsarginių dalių užsakymą ir papildomą informaciją galite rasti atlikdami toliau nurodytus veiksmus:

- Apsilankydami mūsų tinklalapyje [docs.whirlpool.eu](https://docs.whirlpool.eu) ir [parts-selfservice.whirlpool.com](https://parts-selfservice.whirlpool.com)
- naudodami QR kodą

- arba susisiekę su mūsų techninės priežiūros centru (telefono numeris nurodytas garantijos knygelėje). Kreipiantis į techninės priežiūros centrą būtina pateikti gaminio duomenų plokštelėje nurodytus kodus.

Jei naudotojui reikia informacijos apie taisymą ir priežiūrą, jis gali apsilankyti svetainėje [www.whirlpool.com](https://www.whirlpool.com)

Informacija apie modelį gali būti gaunama naudojant QR kodą, nurodytą energijos vartojimo efektyvumo etiketėje. Etiketėje taip pat yra modelio identifikavimo kodas, kurį galima naudoti ieškant informacijos registravimo portale <https://eprel.ec.europa.eu>

