

Használati útmutató

HASZNÁLATI ÚTMUTATÓ

TARTALOMJEGYZÉK

Használati és kezelési útmutató	2
Általános információk	2
LED-es világítás	2
Világítási rendszerek (modelltől függően)	2
Polcok és ajtópolcok	2
Ajtó	2
Jégtelenítő tartozék*	3
A jégtelenítő tartozék tisztítása	3
A készülék használata	4
Első használat	4
A hűtőtér és az élelmiszerek tárolása	4
A friss élelmiszerek és italok tárolása	4
A fagyasztótér és az élelmiszerek tárolása	4
A fagyasztótér fiókjainak eltávolítása	4
Tippek friss élelmiszerek fagyasztásához és tárolásához	5
Vásárlási tippek fagyasztott élelmiszerekhez	5
Étel eltarthatósági ideje különböző hőmérsékleteken	5
Működési zajok	6
javaslatok arra az esetre, ha nem használja a készüléket	6
Tisztítás és karbantartás	7
Tömítés cseréje	8
Vevőszolgálat	9


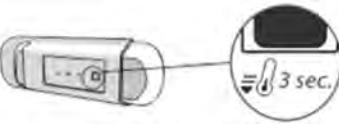
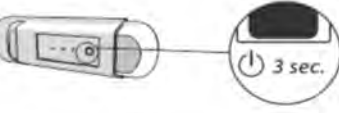


Általános információk

LED-es világítás

Ha a LED-világítás nem működik, vegye fel a kapcsolatot a vevőszolgálattal, hogy cseréljék ki.

Fontos: A hűtőtér belső világítása akkor kapcsol be, ha a hűtő ajtaját kinyitja. Ha az ajtó 8 percnél hosszabb ideig marad nyitva, a világítás automatikusan kikapcsol.

Világítási rendszerek (modelltől függően)

	A készülék F energiahatékonysági osztályú fényforrást tartalmaz
	A készülék egy G energiahatékonysági osztályú fényforrást tartalmaz
	A készülék egy G energiahatékonysági osztályú fényforrást tartalmaz
	A készülék egy G energiahatékonysági osztályú fényforrást tartalmaz
	A készülék egy G energiahatékonysági osztályú fényforrást tartalmaz
	A készülék F energiahatékonysági osztályú fényforrást tartalmaz
	A készülék egy G energiahatékonysági osztályú fényforrást tartalmaz

Polcok és ajtópolcok

Az összes polc, eszköztartó elem és kihúzható kosár eltávolítható. Ezeknek az alkatrészeknek a mennyisége bizonyos esetekben a modelltől függ.

Ajtó

Az ajtó megfordíthatósága

Megjegyzés: Az ajtónyitás iránya megváltoztatható. Ha ezt a műveletet a Vevőszolgálat végzi el, nem terjed rá ki a garancia. Azt javasoljuk, hogy az ajtónyitás irányának megfordítását két személy végezze. Kövesse az **Üzembe helyezési útmutató** utasításait.

Jégtelenítő tartozék*

A JÉGTELENÍTŐ tartozék összegyűjti a mélyhűtőtérben képződő jég egy részét. Könnyen eltávolítható és tisztítható, így csökkenti a fagyasztótér jégtelenítéséhez szükséges időt.

A jégtelenítő tartozék tisztítása

- Nyissa ki a mélyhűtőtér ajtaját, és távolítsa el a felső fiókot (2. ábra).

- Lazítsa ki és távolítsa el a JÉGTELENÍTŐ tartozékot (3. és 4. ábra), ügyelve arra, nehogy ráejtse az alatta lévő üvegpolcra.

Megjegyzés: Ha a tartozék beszorult vagy más ok miatt nehéz eltávolítani, ne erőltesse az eltávolítást, hanem hajtsa végre a fagyasztótér teljes jégtelenítését.

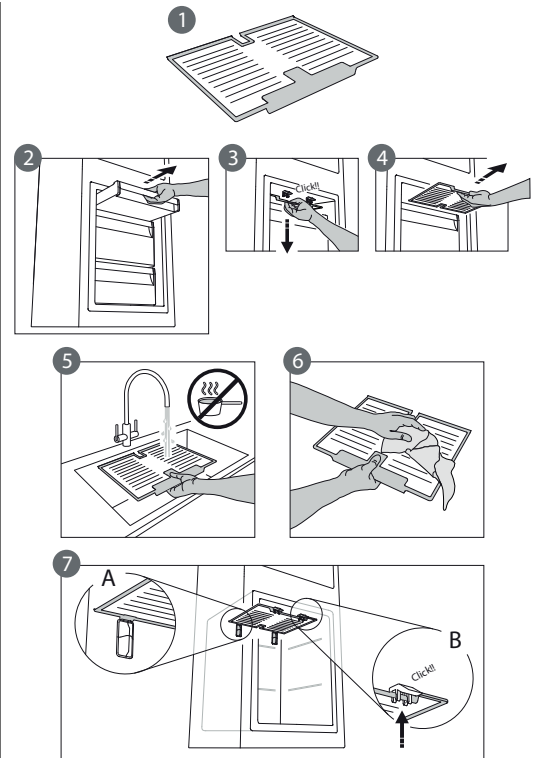
- Csukja be a mélyhűtőtér ajtaját.

- A tartozékot nem forró folyóvíz alá tartva jégtelenítse (5. ábra).

- Csöpögtesse le a tartozékot, és szárítsa meg műanyag részeit egy puha ronggyal.

- Hátsó részét a kiszögellő támaszokra helyezve (7-A ábra) tegye vissza a tartozékot, majd rögzítse a tartozék fogantyúját a felette található kapcsolokhoz (7-B ábra).

- Helyezze vissza a felső fiókot, és csukja be a mélyhűtőtér ajtaját. A JÉGTELENÍTŐ tartozék megtisztítható önmagában is, a fagyasztótér teljes jégtelenítése nélkül. A JÉGTELENÍTŐ tartozék rendszeres tisztítása esetén ritkábban kell végrehajtani a fagyasztótér teljes jégtelenítését.



* Kizárólag bizonyos típusok esetén

A készülék használata

Első használat

Elhelyezése után az elektromos hálózatba való bekötése előtt hagyjuk a készüléket legalább két órán keresztül állni. A csatlakozás után automatikusan működik. Az ideális hőmérsékleti beállításokat a gyárban állítják be. A készülék bekapcsolása után várjon 4-6 órát, amíg eléri a megfelelő élelmiszer-tárolási hőmérsékletet.

A hűtőtér és az élelmiszerek tárolása

A hűtőtér a friss ételek és italok tárolására szolgál. A hűtőtér jégtelenítése teljesen automatikusan történik. Az automatikus jégtelenítés folyamatát a hűtőtér belső részében, a hátsó falon időnként megjelenő vízcseppek jelzik. A leolvasztáskor képződő víz automatikusan egy leeresztőnyílásba folyik, és összegyűlik egy edényben, amiből azután elpárolog.

Megjegyzés: A külső hőmérséklet, az ajtónyitások gyakorisága és a készülék elhelyezése befolyásolhatja a két rekesz hőmérsékletét. A hőmérsékleteket ezen tényezők figyelembevételével kell beállítani. Nagyon magas páratartalom esetén kondenzvíz képződhet a hűtőtérben, elsősorban az üvegpolcokon. Ilyen esetben célszerű lezárni a folyadékot tartalmazó tárolóedényeket (például a leveses tálat), becsomagolni a nagy folyadéktartalmú élelmiszereket (például a zöldségeket) és bekapcsolni a ventilátort, ha van. Valamennyi fiók, ajtópolc és polc kivehető.

Szellőzés

A hűtőtérben a levegő természetes áramlása különböző hőmérsékletű zónákat eredményez. A hőmérséklet közvetlenül a gyümölcsös és zöldséges rekesz felett, illetve a készülék hátlapjánál a legalacsonyabb. A hőmérséklet a hűtőtér elülső felső részén a legmagasabb. Ha a szellőzés nem megfelelő, az energiafogyasztás nő, a hűtési teljesítmény pedig csökken.

A friss élelmiszerek és italok tárolása

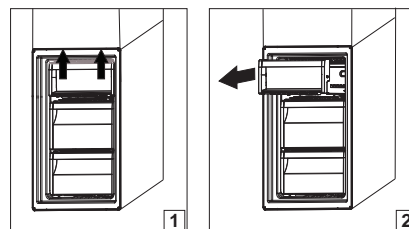
A nagy mennyiségű etilént kibocsátó élelmiszereket (alma, sárgabarack, körte, őszibarack, avokádó, füge, szilva, áfonya, dinnye, bab) és az erre érzékeny élelmiszereket (pl. gyümölcsök, zöldségek, saláta) egymástól elkülönítve vagy becsomagolva kell tárolni eltarthatóságuk megőrzése érdekében; például ne tároljon együtt paradicsomot kivével vagy fejes káposztával. Ne tegye túl közel egymáshoz az élelmiszereket, hogy a levegő megfelelően tudjon áramlani. Az ételek csomagolásához használjon újrahasznosítható, műanyagból, fémből, alumíniumból és üvegből készült tárolóedényeket, illetve háztartási fóliát. Ha a hűtőtérben kis mennyiségű élelmiszert szeretne tárolni, azt javasoljuk, hogy a gyümölcsös és zöldséges rekesz feletti polcokat használja, mivel a hűtőtérnek ez a leghidegebb része. Mindig zárt tárolóedényeket használjon azokhoz a folyadékokhoz és élelmiszerekhez, amelyek erőteljes szagokat vagy ízeket bocsátanak ki, és átvehetik egymás szagát, vagy fedje be őket. Az üvegek felborulása megelőzhető a palacktartó segítségével (bizonyos modellek esetén elérhető).

A fagyasztótér és az élelmiszerek tárolása

A fagyasztótér lehetővé teszi a fagyasztott élelmiszerek tárolását és a friss élelmiszerek fagyasztását. Az adott idő alatt lefagyasztható friss élelmiszer mennyisége az adattáblán található. A friss élelmiszert úgy rendezze el a fagyasztótér fagyasztóterületén, hogy a csomagok körül elegendő hely maradjon a levegő szabad áramlásához. Ügyeljen, hogy a friss étel ne érjen hozzá a már fagyasztott élelmiszerekhez. A terhelési határokat a kosarak, szárnyak, fiókok, polcok stb. határozzák meg. Ügyeljen arra, hogy ezeket az alkatrészeket berakodás után is könnyen be lehessen zárni. Az optimális fagyasztási idő és a több tárolóhely biztosítása érdekében a fagyasztótér használható fagyasztórekeszek nélkül.

A fagyasztótér fiókjainak eltávolítása

- Nyissa ki a fagyasztótér ajtaját.
- Húzza a felső fiókot felfelé a jobb és bal sarkánál fogva (1).
- Távolítsa el a fiókot (2).
- Helyezze vissza a felső fiókot a fenti lépések fordított sorrendjében.



Tippek friss élelmiszerek fagyasztásához és tárolásához

- Azt javasoljuk, hogy címkézze fel a fagyasztott élelmiszereket, és tüntesse fel rajtuk a dátumot. A címkék segítségével azonosítani tudja az ételeket, és láthatja, meddig kell felhasználnia azokat, hogy ne romoljanak meg. A felengedett ételleket soha ne fagyassza le újra.
- Fagyasztás előtt csomagolja be, és zárja le az élelmiszereket a következőkbe: alufólia, folpack, levegő- és vízzáró műanyag zacskó, fedővel ellátott polietilén tárolóedény, friss élelmiszerek fagyasztásához megfelelő fagyasztóedény.
- Fontos, hogy az élelmiszerek frissek, érettek és kiváló minőségűek legyenek.
- A friss zöldségeket és gyümölcsöket lehetőség szerint közvetlenül a leszedés után kell lefagyasztani, hogy megőrizzék teljes tápértéküket, eredeti állagukat, színüket és ízüket. Egyes húsokat, különösen a vadakat, lefagyasztás előtt érelni kell.
- Mindig hagyja a forró ételleket lehűlni, mielőtt a fagyasztóba helyezné.
- A teljesen vagy részben kiolvadt ételleket azonnal fogyassza el. Ne fagyassza le újra az ételleket, hacsak nem főzte meg azokat kiolvasztás után. Főzés után a kiolvasztott élelmiszert vissza lehet fagyasztani.
- Ne fagyasszon le folyadékkal teli üvegeket.

Vásárlási tippek fagyasztott élelmiszerekhez

Fagyasztott élelmiszerek vásárlásakor:

- A csomagolóanyagoknak, illetve a doboznak sértetlennek kell lennie, mert különben az élelmiszer megromolhat. Ha a csomagolás felpuffadt vagy nedvességfoltok láthatók rajta, előfordulhat, hogy a tárolás nem megfelelő körülmények között történt, és az élelmiszer már elkezdett kiolvadni.
- Amikor vásárolni megy, a fagyasztott élelmiszereket hagyja a vásárlás végére, és egy hőszigetelt hűtőtáskában szállítsa őket.
- Amikor hazaér, azonnal tegye be a fagyasztott élelmiszereket a mélyhűtőbe.
- Ha az élelmiszer akár csak részben kiolvadt, ne fagyassza le újra. 24 órán belül fogyassza el.
- Lehetőség szerint kerülje el a hőmérséklet-változásokat, vagy csökkentse őket minimális szintre. Tartsa be a csomagoláson feltüntetett szavatossági időt.
- Mindig tartsa be a csomagoláson jelzett tárolási utasításokat.

Étel eltarthatósági ideje különböző hőmérsékleteken

FAGYOS REKESZ			
Termék	Tárolási idő (-12°C)	Ajánlott tárolási idő (-18°C)	Tárolási idő (-24°C)
Vaj, margarin	1 hónap	6 hónap	9 hónap
Hal	1 hónap	1-3 hónap	6 hónap
Gyümölcsök (a citrusfélék kivételével) & Zöldségek	1 hónap	8-12 hónap	12 hónap
Hús - Sonka - kolbász Sültek (marha, sertés, bárány) Hússzeletek (marha, bárány, sertés)	1 hónap	2 hónap 8-12 hónap 4 hónap	12 hónap
Tej, Friss folyadék, Sajt, Fagylalt vagy sörbet	1 hónap	1-3 hónap	5 hónap (nem ajánlott fagylalthoz)
Szárnyasok (csirke, pulyka)	1 hónap	5-7 hónap	9 hónap

REKESZ KIOLVASZTÁSA			
Termék	Tárolási idő (0–3 °C)	Tárolási idő (3–6°C)	Tárolási idő (6–8 °C)
Konzervek, italok, tojások, szószok, savanyúság, vaj, lekvár	3-4 hét	3-4 hét	3-4 hét
Trópusi gyümölcs	Nem ajánlott	2-4 hét	3-4 hét
Sajt, tej, tejtermékek, csemegeáruk, joghurt	2-5 nap	2-5 nap	2-5 nap
Felvágottak, desszertek, hús és hal és házi készítésű étel	3-5 nap	1-2 nap	Nem ajánlott
Zöldségek és gyümölcsök tárolása (kivéve délgyümölcsök és citrus)	15 nap	10-12 nap	4-7 nap

Működési zajok

A készülék által kiadott zajok hozzátartoznak a normál működéshez, mivel a berendezés a teljesítményszabályozás érdekében számos ventilátorral és motorral rendelkezik, amelyek automatikusan be- és kikapcsolnak.

Ennek ellenére a működés közben hallható zajok egy része csökkenthető, ha:

- a készüléket vízszintes, egyenes felületen helyezi üzembe;
- elegendő szabad helyet hagy a készülék és a bútorok között;
- ellenőrzi, hogy a belső komponensek a helyükön vannak-e;
- ellenőrzi, hogy az üvegek és tárolóedények nem érintkeznek-e egymással.

A készülék működése közben hallható zajok

1. Sípoló hang, amikor első alkalommal vagy hosszú idő után kapcsolja be a készüléket.



2. Csörgedező hang, amikor a hűtőfolyadék befolyik a csövekbe.



3. Zúgó hang, amikor a kompresszor működik.



4. Búgó hang, amikor a vízszelep vagy a ventilátor aktiválódik.



5. Recsegő hang, amikor a kompresszor elindul.



6. Kattanó hang, amikor a termostát beállítja, milyen gyakran kapcsoljon be a kompresszor.



Javaslatok arra az esetre, ha nem használja a készüléket

Ha használaton kívül helyezi a készüléket

Válassza le a készüléket az elektromos hálózatról, ürítse ki, jégtelenítse (ha szükséges) és tisztítsa meg.

Hagyja résnyire nyitva az ajtót, hogy a levegő átáramolhasson a belső részekben. Ily módon megelőzhető, hogy a készülék bepenészesedjen és bűdös legyen.

Áramkimaradás esetén

Tartsa csukva az ajtót, hogy az ételek a lehető legtovább maradjanak hidegen. A részben már felengedett ételeket sose fagyassza le újra. Tartós áramkimaradás esetén az ezt jelző riasztás is aktiválódhat (az elektronikával is felszerelt termékekben).

Tisztítás és karbantartás

A tisztítási vagy karbantartási műveletek megkezdése előtt húzza ki a készülék tápkábelét a csatlakozóaljzattól, vagy szüntesse meg a tápellátást.

Soha ne használjon súrolószereket. Soha ne tisztítsa a hűtőszekrény alkatrészeit gyúlékony folyadékkal.

Ne használjon gőzzel tisztító berendezéseket.

A gombok és a vezérlőpanel kijelzője nem tisztítható alkohollal vagy alkoholszármazékokkal; kizárólag száraz törlőkendőt használjon.

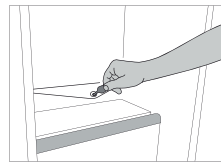
- ▶ Rendszeresen tisztítsa meg a készüléket egy kifejezetten hűtőszekrénybelsőket tisztítására szolgáló semleges tisztítószerez, langyos vizes oldatba mártott törlőkendővel.
- ▶ A készülék külső felületét és az ajtó tömítését nedves ruhadarabbal tisztítsa, majd egy puha ruhadarabbal törölje szárazra.
- ▶ A készülék hátoldalán lévő kondenzátort rendszeresen meg kell tisztítani egy porszívóval.



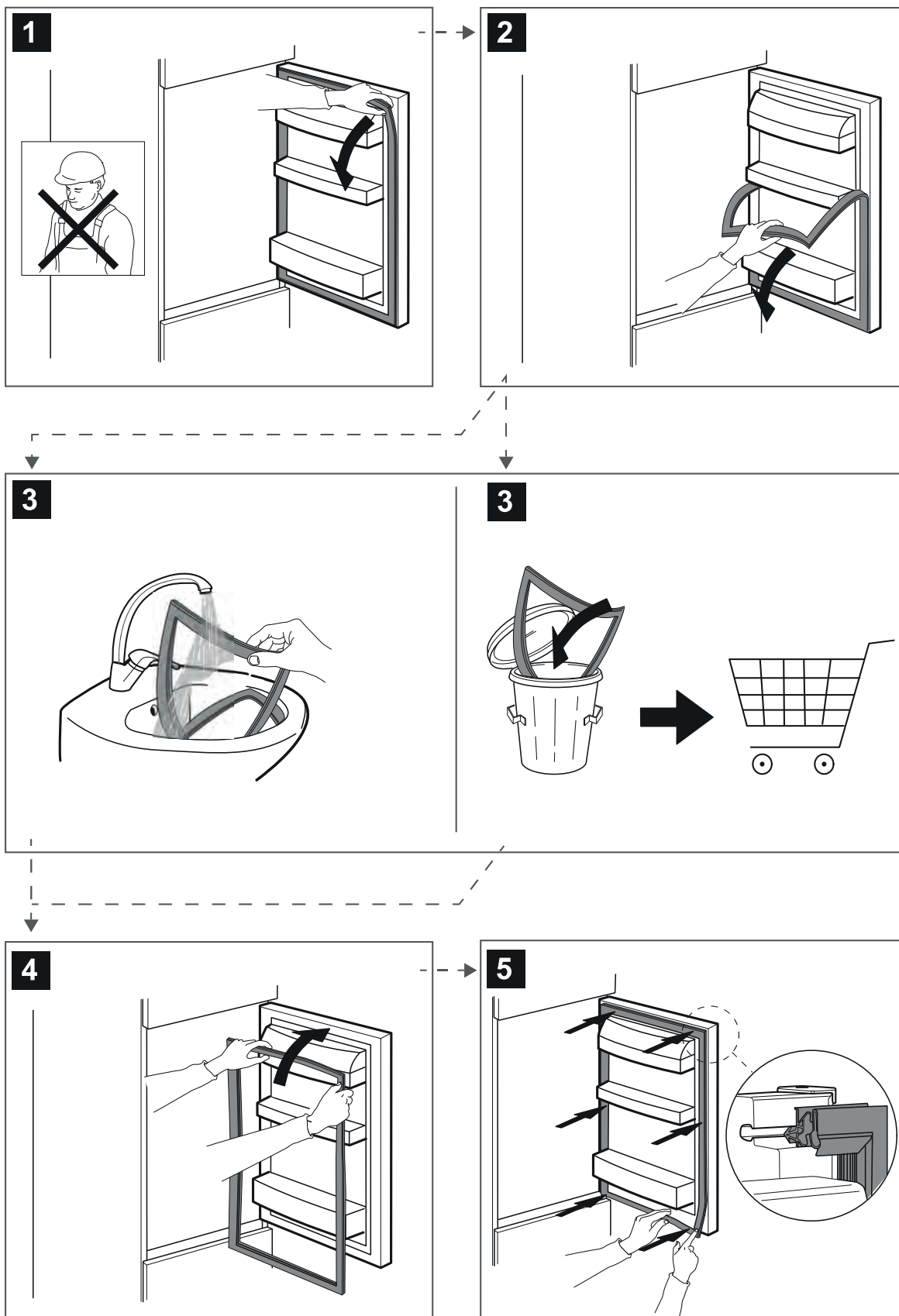
Fontos megjegyzés:

- ▶ A gombok és a vezérlőpanel kijelzője nem tisztítható alkohollal vagy alkoholszármazékokkal; kizárólag száraz törlőkendőt használjon.
- ▶ A hűtőrendszer csövei a leolvasztótálca mellett helyezkednek el, és felforrósodhatnak. Időnként tisztítsa meg ezeket porszívóval.

A jégtelenítéskor keletkezett víz folyamatos és megfelelő elvezetése érdekében rendszeresen tisztítsa meg a gyümölcs- és zöldségtartó rekesz mögött, a hűtőtér hátsó falán található leeresztőnyílást az erre szolgáló eszközzel.



Tömítés cseréje



Vevőszolgálat

MIELŐTT A VEVŐSZOLGÁLATOT HÍVNÁ

1. Ellenőrizze, hogy a probléma megoldható-e a **HIBAELHÁRÍTÁS** részben ismertetett javaslatok segítségével.
2. Kapcsolja ki, majd kapcsolja be újra a készüléket, hogy lássa, fennáll-e még a hiba.

HA A FENTI LÉPÉSEK ELVÉGZÉSE UTÁN A HIBA TOVÁBBRA IS FENNÁLL, LÉPJEN KAPCSOLATBA A HELYI VEVŐSZOLGÁLATTAL

Ha segítségre van szüksége, hívja a garanciafüzetben található telefonszámot.

Ha a vevőszolgálathoz fordul, minden esetben meg kell adnia a következő adatokat:

- a hiba rövid leírását;
- a készülék típusát és pontos modellszámát;
- a szervizszámot (az adattáblán a „Service” szó után látható). A szervizszám a garancialevélen is fel van tüntetve;
- a teljes címét;
- a telefonszámát.

Ha bármilyen javítás válik szükségessé, hívja fel az egyik hivatalos márkaszervizt (annak biztosítása érdekében, hogy eredeti alkatrészeket használjanak, és a javításokat megfelelően végezzék el).

Pótalkatrészek 7 vagy 10 évig elérhetőek, az adott szabályozási követelményeknek megfelelően.



400011426503