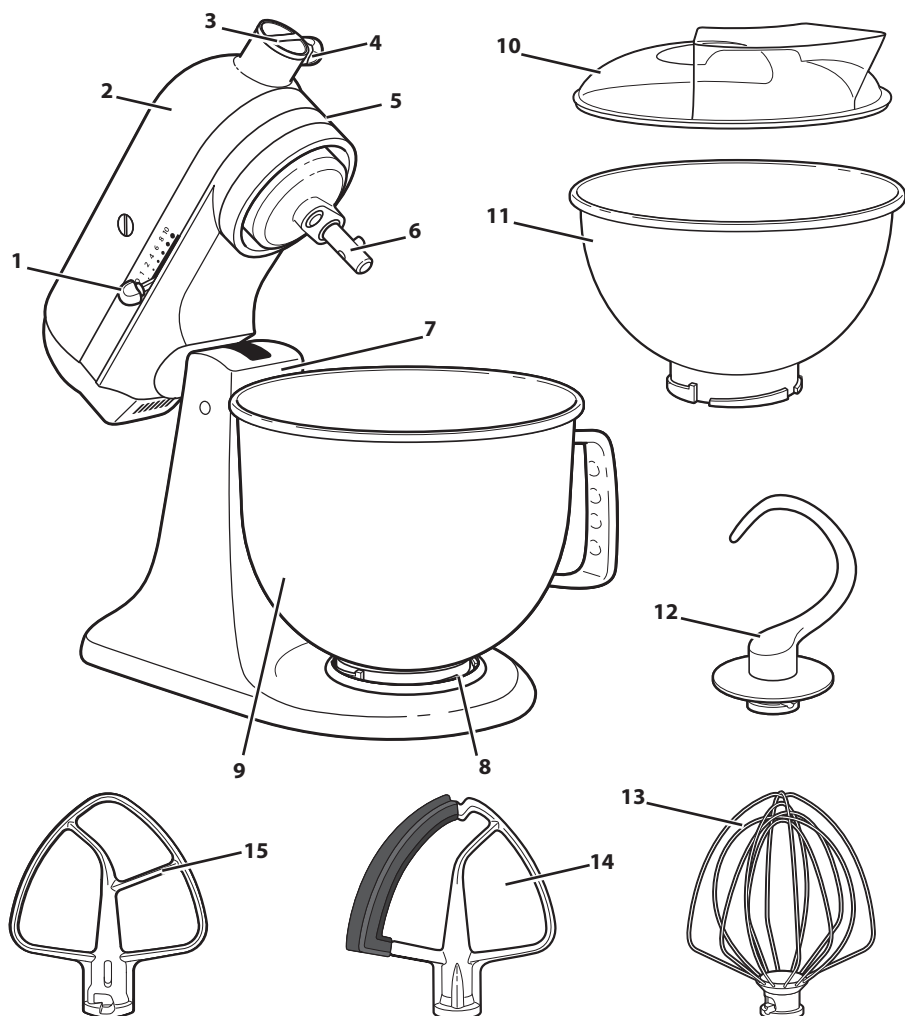


KitchenAid

Stand Mixer
5K45 Series,
5KSM45 - 5KSM200 Series



DELI IN ZNAČILNOSTI



- | | | | |
|---|---------------------------------------------------------|----|---------------------------------------|
| 1 | Ročica za nadzor hitrosti | 8 | Vpenjalna plošča za skledo |
| 2 | Motorna glava | 9 | Skleda** |
| 3 | Priključek za nastavke | 10 | Zaščita za nalivanje* |
| 4 | Gumb za nastavke | 11 | 3-litrska skleda iz nerjavnega jekla* |
| 5 | Zaklepna ročica motorne glave
(ni prikazano) | 12 | Kavelj za testo |
| 6 | Gred stepalnika | 13 | Žična metlica |
| 7 | Vijak za nastavitev višine stepalnika
(ni prikazano) | 14 | Stepalnik z mehкими robovi* |
| | | 15 | Ploski stepalnik |

*Priloženo samo izbranim modelom. Na voljo tudi kot izbirni dodatek.

**Oblika in material skleda sta odvisna od modela kuhinjskega robota.

Vaša varnost in varnost drugih ljudi sta zelo pomembni.

V tem priročniku in na vašem aparatu smo poskrbeli za številna pomembna varnostna sporočila. Vedno preberite in upoštevajte vsa varnostna sporočila.



To je simbol varnostnega opozorila.

Ta simbol vas opozarja na potencialne nevarnosti, ki so lahko vzrok za smrt ali poškodovanje vas in drugih oseb.

Vsa varnostna sporočila sledijo simbolu varnostnega opozorila in besedi "NEVARNOST" ali "OPOZORILO". Te besede pomenijo:

 **NEVARNOST**

Če takoj ne sledite navodilom, se lahko pripeti nesreča s smrtjo ali hudimi poškodbami.

 **OPOZORILO**

Če ne sledite navodilom, se lahko pripeti nesreča s smrtjo ali hudimi poškodbami.

Vsa varnostna sporočila vam povedo, kakšna je potencialna nevarnost, kako zmanjšati možnost poškodbe in kaj se lahko zgodi, če navodil ne upoštevate.

POMEMBNI ZAŠČITNI UKREPI

Pri uporabi električnih aparatov vedno izvedite osnovne varnostne ukrepe, med drugim naslednje:

1. Preberite vsa navodila. Pri napačni uporabi aparata lahko pride do telesnih poškodb.
2. Da se zaščitite pred električnim udarom, kuhinjskega robota ne dajajte v vodo ali drugo tekočino.
3. Aparata ne smejo uporabljati osebe (vključno z otroki) z omejenimi fizičnimi, senzoričnimi ali umskimi sposobnostmi ter osebe s premalo izkušnjami in znanja, razen če aparat uporabljajo pod nadzorom ali po navodilih osebe, ki je odgovorna za njihovo varnost.
4. Velja samo za Evropsko unijo: aparat smejo uporabljati osebe z omejenimi fizičnimi, senzoričnimi ali umskimi sposobnostmi ter osebe s pomanjkljivimi izkušnjami in znanjem, če ga uporabljajo pod nadzorom ali so seznanjene z navodili za uporabo aparata in s tem povezanimi tveganji. Otroci se z aparatom ne smejo igrati.
5. Samo Evropska unija: aparata ne smejo uporabljati otroci. Aparat in njegov kabel hranite izven dosega otrok.
6. Po uporabi aparata, pred namestitvijo ali odstranitvijo delov in pred čiščenjem, aparat IZKLOPITE in nato izključite iz vtičnice. Izdelek izključite tako, da primete vtič in tega izvlečete iz vtičnice. Nikoli ne vlecite za napajalni kabel.
7. Ne dotikajte se premikajočih se delov. Ko aparat deluje, držite dlani, lase in oblačila ter tudi lopatice in druge pripomočke stran od metlic, da zmanjšate nevarnost telesnih poškodb in/ali poškodb kuhinjskega robota.
8. Ne uporabljajte aparata s poškodovanim kablom ali vtičem, aparata, ki ni pravilno delovala, je padel ali se kakor koli poškodoval. Za informacije o pregledu, popravilu ali prilagoditvi se obrnite na proizvajalca na telefonski številki podpore za stranke.

VARNOST IZDELKA

- Pri uporabi nastavkov, ki jih ne priporoča ali prodaja KitchenAid, lahko pride do požara, električnega udara ali telesne poškodbe.
- Kuhinjskega robota ne uporabljajte na prostem.
- Kabel ne sme viseti preko roba mize ali pulta.
- Pred pomivanjem kuhinjskega robota z njega odstranite ploski stepalnik, žično metlico ali kavelj za testo.
- Otroke je treba nadzorovati in tako zagotoviti, da se z aparatom ne igrajo.
- Če je napajalni kabel poškodovan, ga mora zamenjati proizvajalec, njegov servisni zastopnik ali podobno usposobljena oseba, da se izognete tveganjem.
- Ko aparat deluje, ga ne puščajte brez nadzora.
- Skled kuhinjskega robota ne uporabljajte na mestih z visoko temperaturo, kot so pečica, mikrovalovna pečica ali kuhinjska plošča, da preprečite poškodbe izdelka.
- Za navodila glede čiščenja površin, ki pridejo v stik s hrano, glejte razdelek "Nega in čiščenje".
- Aparat je namenjen samo za gospodinjsko in podobno uporabo, npr.:
 - v čajnicah trgovin, pisarn in drugih delovnih okolij;
 - na turističnih kmetijah;
 - za goste v hotelih, motelih in podobnih bivalnih okoljih;
 - v prenočiščih z zajtrkom.

TA NAVODILA SHRANITE

Navodila so vam na voljo tudi na spletnih mestih:

www.KitchenAid.eu

ELEKTRIČNE ZAHTEVE

⚠ OPOZORILO



Nevarnost električnega udara
Priključite v ozemljeno vtičnico.
Ne odstranjujte ozemljitvenega kontakta.
Ne uporabljajte adapterja.
Ne uporabljajte podaljška kabla.
Če ne upoštevate teh navodil, se lahko pripeti nesreča s smrtjo ali električnim udarom.

Vatna moč:

najv. 300 W

Za serije 5KSM125–5KSM200

najv. 275 W

Za serije 5K45, 5KSM45–5KSM100

Napetost: 220-240 V

Frekvenca: 50–60 Hz

OPOMBA: če se vtič ne prilega vtičnici, se

obrnite na usposobljenega električarja.


Vtiča nikakor ne spreminjajte.

Ne uporabljajte adapterja.

Ne uporabljajte podaljška. Če je napajalni kabel prekratek, naj vam usposobljen električar ali servisni tehnik namesti vtičnico blizu aparata.

VARNOST IZDELKA

ODLAGANJE EMBALAŽE

Embalažo je možno v reciklirati in je označena s simbol recikliranja . Različne dele embalaže je zato treba odložiti odgovorno in povsem v skladu s predpisi lokalnih organov o odlaganju odpadkov.


ODSTRANJEVANJE ODPADNE ELEKTRIČNE OPREME

Recikliranje izdelka

– Aparat je označen v skladu z evropsko zakonodajo in zakonodajo Združenega kraljestva o odpadni električni in elektronski opremi (OEEO).

– S pravilnim odlaganjem izdelka boste prispevali k zmanjšanju negativnih posledic za okolje in človekovo zdravje, do katerih bi lahko prišlo zaradi nepravilnega odlaganja.



– Simbol  na izdelku oz. priloženi dokumentaciji označuje, da izdelka ni dovoljeno zavreči skupaj z gospodinjskimi odpadki, temveč ga je treba odnesti v ustrezen zbirni center za recikliranje električne in elektronske opreme.

Za podrobnejše informacije o obdelavi, predelavi in recikliranju izdelka se obrnite na lokalne oblasti, lokalni zbirni center za odpadke ali na trgovino, v kateri ste izdelek kupili.

IZJAVA O SKLADNOSTI (EU)

Ta aparat je bil zasnovan, izdelan in distribuiran v skladu z varnostnimi zahtevami naslednjih direktiv ES: direktiva 2014/35 o nizki napetosti, direktiva 2014/30/EU o elektromagnetni združljivosti, direktiva 92/42/EGS o toplovodnih kotlih, direktiva 2009/125/ES o okoljsko primerni zasnovi izdelkov in direktiva 2002/95/ES o omejevanju uporabe nekaterih nevarnih snovi v električni in elektronski opremi (RoHS).

UPORABA IZDELKA

NAVODILA ZA NASTAVITEV HITROSTI

Hitrost	Dejanje	Nastavek	Opis
1	Mešanje	Ploski stepalnik Stepalnik z mehkim robovi*	Za počasno mešanje, piriranje in začetek vseh postopkov mešanja. Uporablja se za dodajanje moke in suhih sestavin zmesi ter dodajanje tekočin suhim sestavinam. Za mešanje ali gnetenje kvašenega testa ne uporabljajte hitrosti 1.
2	Počasno mešanje	Ploski stepalnik Stepalnik z mehkim robovi* Kavelj za testo	Za počasno mešanje, piriranje hitrejše mešanje. Uporablja se za mešanje in gnetenje kvašenega testa, gostega testa in mase za bonbone, začetek piriranje krompirja ali druge zelenjave, vmešavanje maščobe v moko ter za mešanje redkega testa ali tekočih mas.
4	Mešanje, stepanje	Ploski stepalnik Stepalnik z mehkim robovi* Žična metlica	Za mešanje srednje gostega testa, kot je testo za piškote. Uporablja se za mešanje sladkorja in maščobe ter dodajanje sladkorja beljakom za beljakovo peno. Srednja hitrost za tortne biskvite.
6	Stepanje, umešavanje		Za srednje hitro stepanje (umešavanje). Uporablja se za končanje mešanja tortnih biskvitov, testa za krofe in drugega testa. Visoka hitrost za tortne biskvite.
8	Hitro stepanje	Žična metlica	Za stepanje smetane, beljakov in glazur.
10	Hitro stepanje		Za stepanje manjše količine smetane, beljakov ali končno stepanje pire krompirja.

OPOMBA: za natančnejšo nastavitev hitrosti lahko ročico za nadzor hitrosti nastavite med hitrosti, navedene v zgornji tabeli, in sicer na 3, 5, 7 in 9. Za pripravo kvašenega testa ne uporabljajte hitrosti, višje od 2, sicer se lahko kuhinjski robot poškoduje.

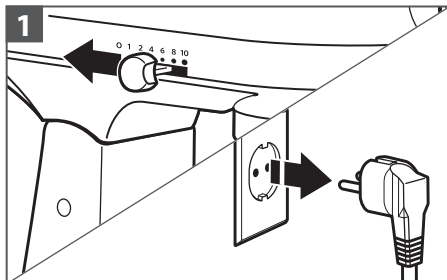
VODIČ PO DODATKIH

Dodatek	Uporabite za mešanje	Opis
Ploski stepalnik Stepalnik z mehkim robovi*	Mešanje normalnih do gostih zmesi:	Torte, kreme, masa za bonbone, piškoti, testo za pite, mesna štruca, pire krompir.
Žična metlica	Zmesi, v katere želite vmešati zrak:	Jajca, beljaki, sladka smetana, glazure, biskviti, majoneza, nekateri bonboni.
Kavelj za testo	Za mešanje in gnetenje kvašenega testa:	Kruh, štručke, testo za pico, čajno pecivo.

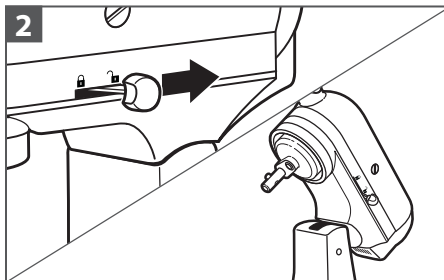
*Priloženo samo izbranim modelom. Na voljo tudi kot izbirni dodatek.

UPORABA KUHINJSKEGA ROBOTA

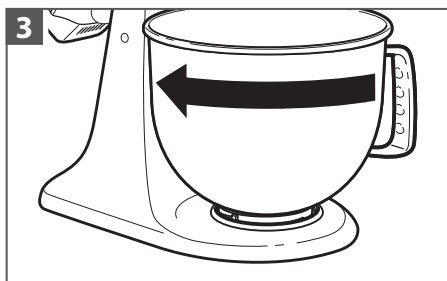
NAMESTITEV/ODSTRANITEV SKLEDE



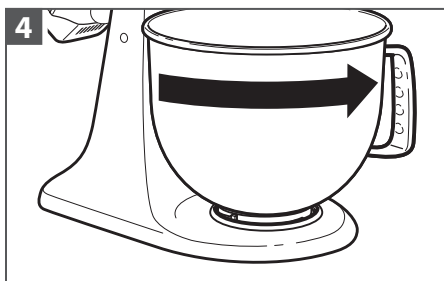
Namestitev skled: gumb za hitrost nastavite na "0". Kuhinjski robot izključite iz napajanja.



Motorno glavo odklenite in dvignite. Nato glavo zaklenite**, da ostane dvignjena.



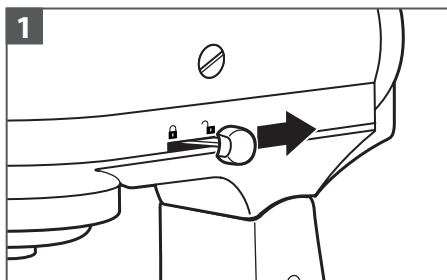
Skledo namestite na vpenjalno ploščo za skledo. Skledo previdno obrnite v desno.



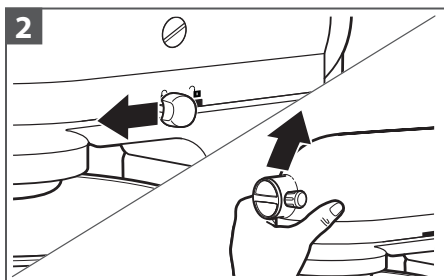
Odstranitev skled: ponovite 1. in 2. korak. Skledo previdno obrnite v levo.

**Možnost zaklepanja je na voljo pri izbranih modelih.

DVIGANJE/SPUŠČANJE MOTORNE GLAVE



Dviganje motorne glave: zaklepno ročico potisnite v odklenjen položaj in dvignite glavo. Ko dvignete glavo, se ročica samodejno vrne v zaklenjen položaj in glava ostane dvignjena.



Spuščanje motorne glave: zaklepno ročico potisnite v odklenjen položaj in previdno spustite glavo. Zaklepna ročica se samodejno vrne v zaklenjen položaj, ko spustite glavo. Pred mešanjem preskusite zaklep, tako da poskusite dvigniti motorno glavo.

OPOMBA: med uporabo kuhinjskega robota mora biti motorna glava vedno v zaklenjenem položaju.

UPORABA KUHINJSKEGA ROBOTA

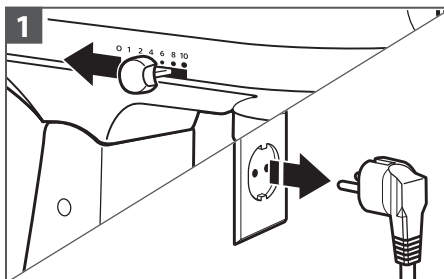
NAMESTITEV/ODSTRANITEV PLOSKEGA STEPALNIKA, STEPALNIKA Z MEHKIMI ROBOVI*, ŽIČNE METLICE ALI KAVLJA ZA TESTO

⚠ Opozorilo

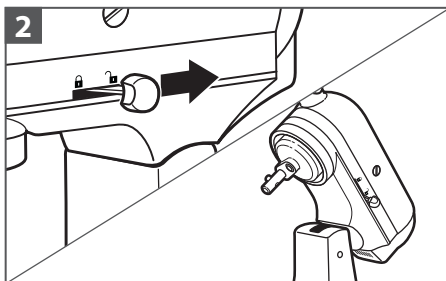
Nevarnost telesne poškodbe

Mešalnik izključite iz omrežja, preden se dotaknete metlic.

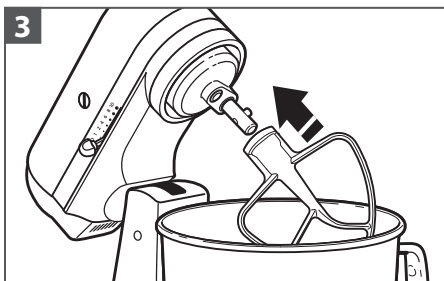
Če tega ne storite, lahko pride do zloma kosti, ureznin ali zmečkanin.



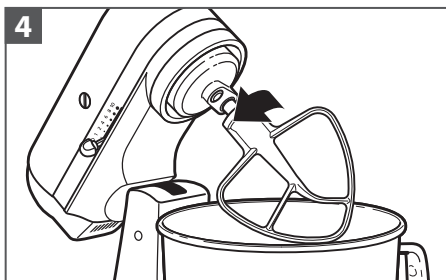
Namestitev dodatka: gumb za hitrost nastavite na "0". Kuhinjski robot izključite iz napajanja.



Motorno glavo odklenite in dvignite. Nato glavo zaklenite**, da ostane dvignjena.



Vstavite dodatek na gred stepalnika in potisnite do konca navzgor. Nato dodatek obrnite v desno, da ga zataknete za zatič na gredi.



Odstranitev dodatka: ponovite 1. in 2. korak. Dodatek potisnite do konca navzgor in obrnite v levo. Nato povlecite dodatek z gredi stepalnika.

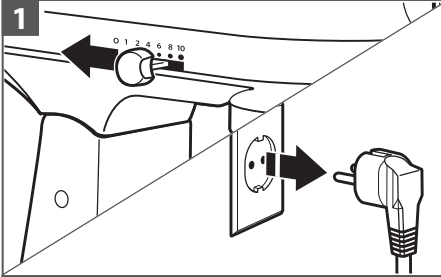
*Priloženo samo izbranim modelom. Na voljo tudi kot izbirni dodatek.

**Možnost zaklepanja je na voljo pri izbranih modelih.

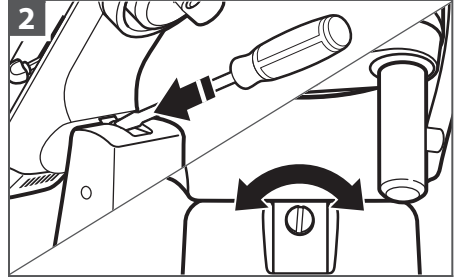
UPORABA KUHINJSKEGA ROBOTA

RAZMIK MED STEPALNIKOM IN SKLEDO

Kuhinjski robot je tovarniško nastavljen tako, da se ploski stepalnik skoraj dotika dna skledе. Če se ploski stepalnik iz katerega koli razloga dotika dna skledе ali je preveč odmaknjen od dna skledе, lahko razmik enostavno popravite.



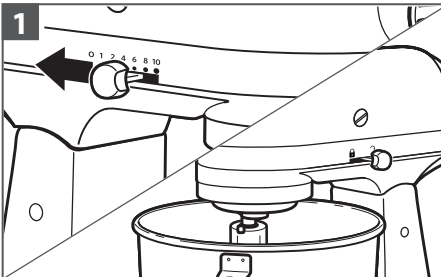
Gumb za hitrost nastavite na "0". Kuhinjski robot izključite iz napajanja.



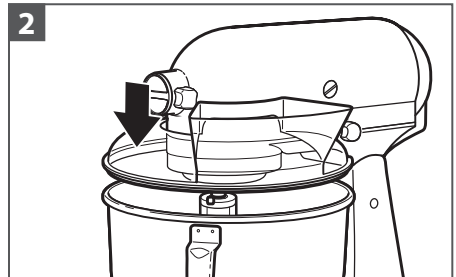
Dvignite motorno glavo. Obrnite vijak rahlo v levo, da dvignete ploski stepalnik, oz. v desno, da ga spustite. Ploski stepalnik nastavite tako, da se skoraj dotika površine skledе. Če vijak obrnete preveč, se ročica za zaklep posode morda ne bo zaklenila na mesto.

OPOMBA: ko je ploski stepalnik nastavljen pravilno, ne udarja ob dno ali stranico skledе. Če ploski stepalnik ali žična metlica udarja ob dno skledе, se lahko premaz stepalnika odrgne oz. se žice na metlici obrabijo.

NAMESTITEV/ODSTRANITEV ZAŠČITE ZA NALIVANJE*



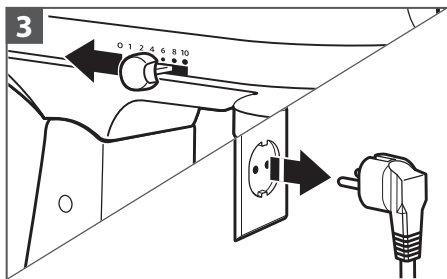
Namestitev zaščite za nalivanje: gumb za hitrost nastavite na "0". Kuhinjski robot izključite iz napajanja. Namestite izbrani dodatek. Glejte razdelek "Namestitev/odstranitev ploskega stepalnika, žične metlice ali kavlja za testo".



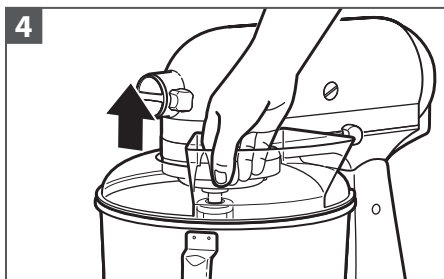
S sprednje strani kuhinjskega robota potisnite zaščito za nalivanje* na skledę, tako da je zaščita poravnana na sredini. Spodnji rob zaščite za nalivanje* se mora prilegati skledi.

*Priloženo samo izbranim modelom. Na voljo tudi kot izbirni dodatek.

UPORABA KUHINJSKEGA ROBOTA



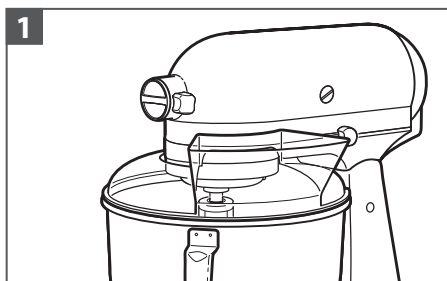
Odstranitev zaščite za nalivanje: gumb za hitrost nastavite na "0". Kuhinjski robot izključite iz napajanja.



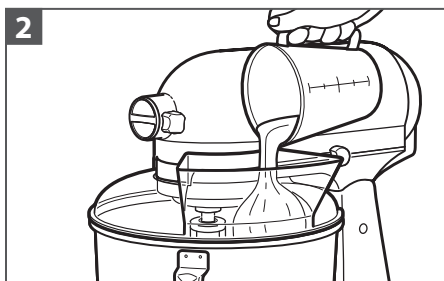
Dvignite sprednji del zaščite za nalivanje z roba posode in povlecite naprej. Odstranite nastavek in skledo.

UPORABA ZAŠČITE ZA NALIVANJE*

Zaščito za nalivanje* uporabljate za preprečevanje razlitja sestavin iz sklede med mešanjem, kot tudi za enostavno nalivanje sestavin v skledo med mešanjem.



Za najboljše rezultate zaščito obrnite tako, da motorna glava pokriva odprtino v obliki črke U na zaščiti. Lij za dodajanje sestavin bo tako desno od priključka za nastavke, ko gledate kuhinjski robot.



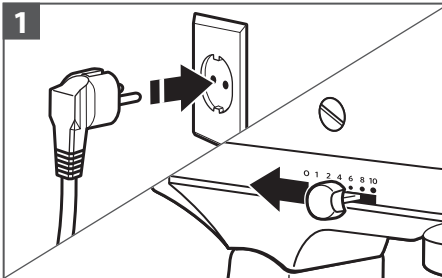
Sestavine nalijte v skledo skozi lij za dodajanje sestavin.

*Priloženo samo izbranim modelom. Na voljo tudi kot izbirni dodatek.

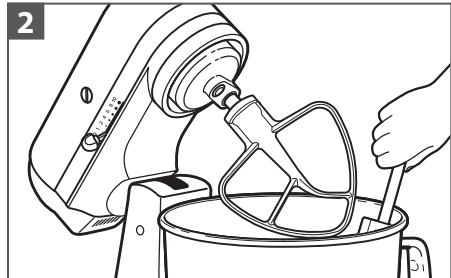
UPORABA KUHINJSKEGA ROBOTA

UPORABA GUMBA ZA HITROST

OPOMBA: kuhinjski robot se lahko med uporabo segreje. Pri dolgotrajnejšem mešanju velikih količin se lahko zgornji del aparata močno segreje. To jo normalno.



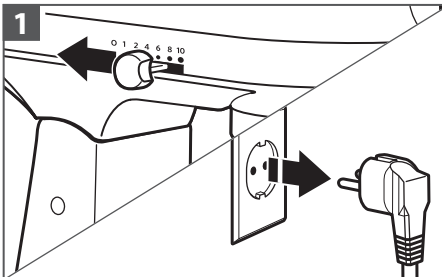
Kuhinjski robot priključite v ustrezno električno vtičnico. Ročico za nadzor hitrosti na začetku vedno nastavite na najnižjo hitrost, nato hitrost postopoma povečujte, da preprečite škropljenje sestavin. Glejte tabelo "Navodila za nastavitve hitrosti".



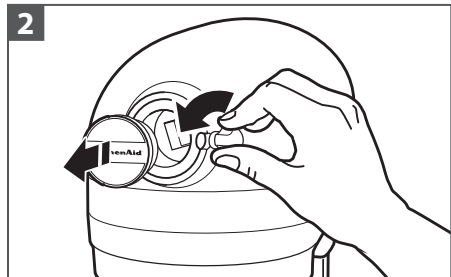
Ne postrgajte skleda, ko kuhinjski robot deluje. Skleda in stepalnik sta zasnovana tako, da zagotavljata temeljito mešanje brez pogostega strganja. Običajno zadostuje, da skledo med mešanjem postrgate enkrat ali dvakrat.

DODATNI NASTAVKI

KitchenAid ponuja široko paleto dodatnih nastavkov, kot so nastavki za mletje ali pripravo testenin. Namestite jih lahko na pogonska gred za nastavke na kuhinjskem robotu, kot je prikazano na spodnji sliki.

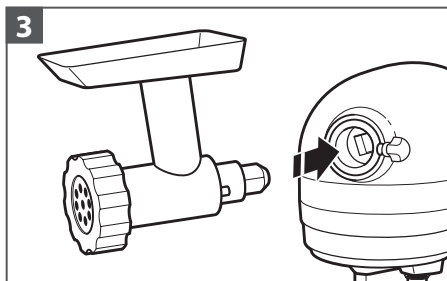


Namestitev: gumb za hitrost nastavite na "0". Kuhinjski robot izključite iz napajanja.

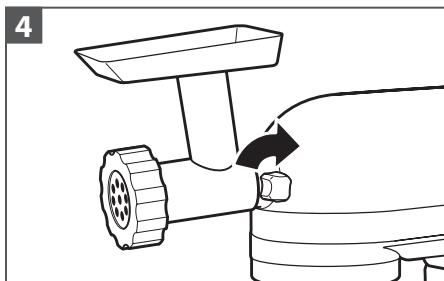


Odvijte gumb za nastavke v levo. Odstranite pokrov priključka za nastavke.

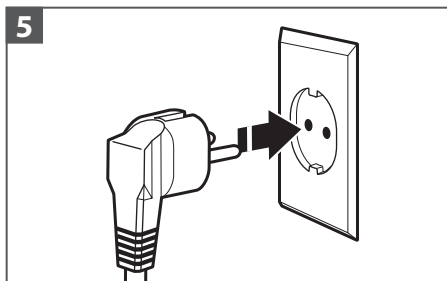
UPORABA KUHINJSKEGA ROBOTA



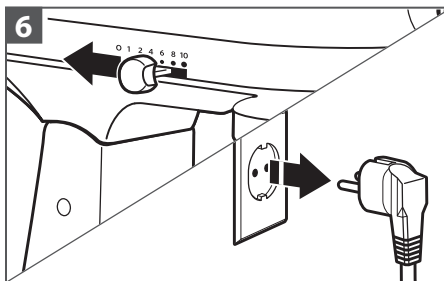
V priključek za nastavke vstavite ohišje gredi nastavka in se pri tem prepričajte, da se pogonska gred za nastavke prilega kvadratnemu priključku za nastavke. Moča boste morali nastavek obračati levo in desno. Ko je nastavek na pravem mestu, se zatič na nastavku prilega zarezi na robu priključka.



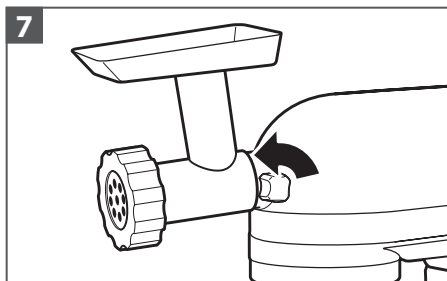
Privijajte gumb za nastavke v desno, dokler ni nastavek trdno pričvrščen na kuhinjskem robotu. Priključite v ustrezno električno vtičnico.



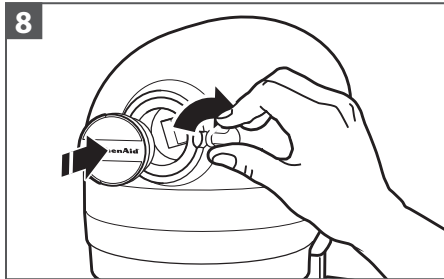
Priključite v ustrezno električno vtičnico.



Odstranitev: gumb za hitrost nastavite na "0". Kuhinjski robot izključite iz napajanja.



Odvijte gumb za nastavke v levo. Ko nastavek vlečete ven, ga rahlo obračajte levo in desno.



Namestite pokrov priključka za nastavke. Privijte gumb za nastavke v desno.

OPOMBA: priporočene nastavitve hitrosti in časi delovanja so na voljo v Navodilih za uporabo in nego posameznega nastavka.

⚠ OPOZORILO

Nevarnost električnega udara



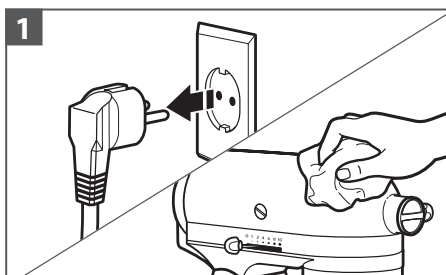
Priključite v ozemljeno vtičnico.

Ne odstranjujte ozemljitvenega kontakta.

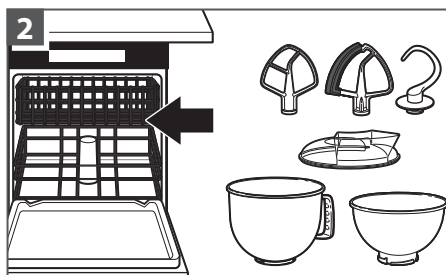
Ne uporabljajte adapterja.

Ne uporabljajte podaljška kabla.

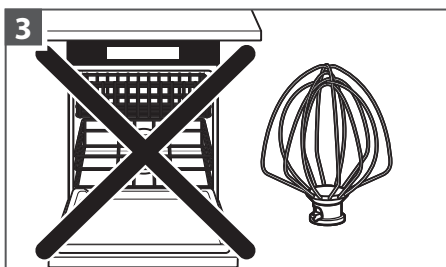
Če ne upoštevate teh navodil, se lahko pripeti nesreča s smrtjo ali električnim udarom.



1
Pred čiščenjem se vedno prepričajte, da je kuhinjski robot izključen. Kuhinjski robot obrišite z mehko, vlažno krpo. Ne uporabljajte gospodinjstskih/komercialnih čistil. Redno brišite gred stepalnika, da odstranite morebitne ostanke hrane. Ne potaplajte v vodo.




2
Skledo, zaščito za nalivanje*, beli ploski stepalnik, stepalnik z mehкими robovi* in beli kavelj za testo lahko operete v pomivalnem stroju. Lahko pa jih temeljito očistite v vroči milnici in jih pred sušenjem popolnoma sperite. Metlic ne hranite na gredi.



3
POMEMBNO: žična metlica ni primerna za pranje v pomivalnem stroju. Temeljito jo očistite v vroči milnici in jo pred sušenjem popolnoma sperite. Žične metlice ne hranite na gredi.

*Priloženo samo izbranim modelom. Na voljo tudi kot izbirni dodatek.

ODPRAVLJANJE TEŽAV



⚠ OPOZORILO

Nevarnost električnega udara

- Priključite v ozemljeno vtičnico.**
- Ne odstranjujte ozemljitvenega kontakta.**
- Ne uporabljajte adapterja.**
- Ne uporabljajte podaljška kabla.**

Če ne upoštevate teh navodil, se lahko pripeti nesreča s smrtjo ali električnim udarom.

Težava	Rešitev
Če se kuhinjski robot med uporabo segreje:	Pri dolgotrajnejšem mešanju velikih količin se morda ne boste mogli zlahka dotakniti zgornjega dela aparata. To jo normalno.
Kuhinjski robot oddaja neprijeten vonj:	To je običajno pri električnih motorji, zlasti novih.
Če se ploski stepalnik dotika skleda:	Ustavite kuhinjski robot. Glejte razdelek "Razmik med stepalnikom in skledo" in nastavite razmik med stepalnikom in skledo.
Če kuhinjski robot ne deluje, preverite naslednje:	Je kuhinjski robot priključen na električno vtičnico?
	Varovalka v tokokrogu, ki vodi do kuhinjskega robota, brezhibno deluje? Če imate omarico z varovalkami, se prepričajte, da je tokokrog sklenjen.
	Izklopite kuhinjski robot za 10–15 sekund in ga nato znova vklopite. Če se kuhinjski robot še vedno ne zažene, počakajte 30 minut, da se ohladi, preden ga ponovno vklopite.
Če težave ne uspete odpraviti:	Glejte razdelek "Pogoji garancije družbe KitchenAid ("garancija)". Kuhinjskega robota ne vračajte trgovcu, saj ne nudi servisa.

POGOJI GARANCIJE DRUŽBE KITCHENAID ("GARANCIJA")

Družba KitchenAid Europa, Inc., Nijverheidslaan 3, Box 5, 1853 Strombeek-Bever, Belgija (»**izdajatelj garancije**«) izdaja končnemu uporabniku, ki je potrošnik, garancijo v skladu z naslednjimi pogoji.

Garancija velja poleg zakonsko določenih garancijskih pravic končnega uporabnika do prodajalca izdelka in jih ne omejuje ali vpliva nanje.

1) OBSEG IN POGOJI GARANCIJE

- a) Izdajatelj garancije izdaja garancijo za izdelke, ki so navedeni pod točko 1.b) in jih je potrošnik kupil pri prodajalcu ali družbi iz skupine KitchenAid v državah Evropskega gospodarskega prostora, v Moldaviji, Črni gori, Rusiji, Švici ali Turčiji.
- b) Garancijsko obdobje je odvisno od kupljenega izdelka in je naslednje:
 - 5KSM125–5KSM200: polna garancija pet let od datuma nakupa.**
 - 5K45, 5KSM45–5KSM100: polna garancija dve leti od datuma nakupa.**
- c) Garancijsko obdobje se začne z datumom nakupa, tj. datumom, na katerega je potrošnik kupil izdelek pri trgovcu ali družbi iz skupine KitchenAid.
- d) Garancija krije naravo izdelka brez napake.
- e) Izdajatelj garancije po svoji izbiri zagotavlja potrošniku naslednje storitve v okviru te garancije, če se napaka pojavi med garancijskim obdobjem:
 - popravilo okvarjenega izdelka oz. dela izdelka; ali
 - zamenjavo okvarjenega izdelka oz. dela izdelka. Če izdelek ni več na voljo, ima izdajatelj garancije pravico, da izdelek zamenja z izdelkom enake ali višje vrednosti.
- f) Če želi potrošnik podati garancijski zahtevek, se mora obrniti na servisni center družbe KitchenAid v posamezni državi.

C.DUISBERG KG

Porschestraße 11

A-1230 Wien

telefonska številka: +385 98 218987

Obrnite se na naš center za pomoč strankam:

Filco d.o.o.

Letališka cesta 3,

1000 Ljubljana

telefonska številka : + 386 1 777 3000

ali neposredno na izdajatelja garancije na naslovu KitchenAid Europa, Inc. Nijverheidslaan 3, Box 5, 1853 Strombeek-Bever, Belgija.

- g) Stroške popravila, vključno z nadomestnimi deli, in stroške pošiljanja za dostavo izdelka oz. dela izdelka brez napake krije izdajatelj garancije. Izdajatelj garancije nosi tudi stroške pošiljanja za vračilo okvarjenega izdelka oz. dela izdelka, če izdajatelj garancije ali servisni center družbe KitchenAid v posamezni državi zahteva vračilo okvarjenega izdelka oz. dela izdelka. Stroške ustrezne embalaže za vračilo okvarjenega izdelka oz. nadomestnega dela nosi potrošnik sam.
- h) Če želi potrošnik podati garancijski zahtevek, mora posredovati račun ali potrdilo o nakupu izdelka.

POGOJI GARANCIJE DRUŽBE KITCHENAID ("GARANCIJA")

2) OMEJITVE GARANCIJE

- a) Garancija velja samo za izdelke, ki se uporabljajo v zasebne namene in ne v profesionalne ali komercialne namene.
- b) Garancija ne velja za običajno obrabo, v primerih nepravilne ali neprimerne uporabe, neupoštevanja navodil za uporabo, uporabe izdelka pri napačni električni napetosti, namestitve in uporabe, ki kršita veljavne električne predpise, in uporabe sile (npr. udarcev).
- c) Garancija ne velja, če je izdelek spremenjen ali predelan, npr. predelave izdelkov z napetostjo 120 V na izdelke z napetostjo 220–240 V.
- d) Zaradi izvajanja garancijskih storitev se garancijsko obdobje ne podaljša, prav tako ne začne teči novo garancijsko obdobje. Garancijsko obdobje za nameščene nadomestne dele se konča z garancijskim obdobjem za celotni izdelek.
- e) Nadaljnji ali drugi zahtevki, zlasti odškodninski zahtevki, so izključeni, razen če je odgovornost obvezna v skladu z zakonodajo.

Po poteku garancijskega obdobja ali za izdelke, za katere garancija ne velja, se lahko končni uporabniki še vedno obrnejo na servisne centre družbe KitchenAid, če imajo kakšna vprašanja ali potrebujejo informacije. Dodatne informacije so na voljo tudi na našem spletnem mestu: www.kitchenaid.eu

REGISTRACIJA IZDELKA

Registrirajte svoj novi aparat KitchenAid: <http://www.kitchenaid.eu/register>

KitchenAid

©2021 Vse pravice pridržane.
KITCHENAID in zasnova kuhinjskega robota sta blagovni znamki v ZDA in drugod.