

MANGE TAKK FOR AT DU HAR KJØPT ET WHIRLPOOL-PRODUKT



For å motta en mer fullstendig assistanse, vær vennlig å registrere produktet ditt på www.whirlpool.eu/register

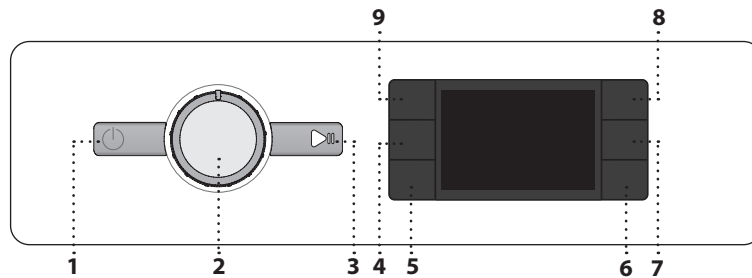


Les sikkerhetsinstruksene nøye før du bruker apparatet.

Transportboltene må fjernes før maskinen tas i bruk. For mer detaljerte anvisninger om hvordan du fjerner dem, se installasjonshåndboka.

KONTROLLPANEL

- 1 "PÅ/AV" knapp
- 2 Programvelger
- 3 "Start/Pause" knapp
- 4 Knapp for "Sentrifuge"
- 5 Knapp for "Intensiv skylling"
- 6 "Clean+" knapp / "Tastelås" knapp
- 7 Knapp for "Utsatt start"
- 8 "FreshCare+"
- 9 "Temperatur" knapp



DISPLAY INDIKATORER

Lukket dør

FreshCare+ er aktivert

Utsatt start er aktivert

Tastelås er aktivert

Vaskefase

Indikerer syklusens vaskefase

Feil: Anropstjeneste

Se seksjonen for problemløsning

Feil: Tett vannfilter

Vannet kan ikke tømmes; vannfilteret kan være blokkert

Feil: Mangler Vann

Det er ikke vann eller det er ikke nok vann.

Dersom det oppstår feil, se

"PROBLEMLØSNINGS"-seksjonen

PROGRAMOVERSIKT

Maks. last 7 kg Strømforsbruk i Av-modus 0,5 W / i På-modus 8,0 W							Vaskemiddel og tilsetningsstoffer			Anbefalt vaskemiddel		Restfuktighet % (*)	Energiforbruk kWh	Vann total l	Vasketemperatur °C
Program	Temperaturer		Maks. sentrifugeringshastighet (rpm)	Maks. last (kg)	Varighet (t : m)	Forvask	Hovedvask	Tøymykner	Pulver	Flytende					
	Innstilling	Intervall				I	II	III							
Blandet	40°C	☀ - 40°C	1000	7,0	**	-	●	○	-	✓	-	-	-	-	-
Hvit	60°C	☀ - 90°C	1400	7,0	2:30	● (90°)	●	○	✓	✓	52	1,360	75	55	
Bomull	40°C	☀ - 60°C	1400	7,0	3:40	-	●	○	✓	✓	50	0,980	75	45	
Eco 40-60	40 °C	40°C	1351	7,0	3:25	-	●	○	✓	✓	53	0,777	48	40	
			1351	3,5	2:45	-	●	○	✓	✓	53	0,466	44	35	
			1351	2,0	2:35	-	●	○	✓	✓	53	0,202	41	25	
Sport	40°C	☀ - 40°C	600	3,5	**	-	●	○	-	✓	-	-	-	-	
Dyner	30°C	☀ - 30°C	1000	3,0	**	-	●	○	-	✓	-	-	-	-	
Oppfriskning Damp	-	-	-	1,0	**	-	-	-	-	-	-	-	-	-	
Sentrifuge & Tømming	-	-	1400	7,0	**	-	-	-	-	-	-	-	-	-	
Skylling & Sentrifuge	-	-	1400	7,0	**	-	-	○	-	-	-	-	-	-	
Hurtig 30'	30°C	☀ - 30°C	1200 (***)	3,5	0:30	-	●	○	-	✓	73	0,194	31	27	
20°C	20 °C	☀ - 20 °C	1400	7,0	1:50	-	●	○	-	✓	52	0,160	64	22	
Ull	40°C	☀ - 40°C	800	1,5	**	-	●	○	-	✓	-	-	-	-	
Skåne/Fin	30°C	☀ - 30°C	600 (***)	1,0	**	-	●	○	-	✓	-	-	-	-	
Syntetisk	40°C	☀ - 60°C	1200	4,0	2:55	-	●	○	✓	✓	35	0,860	60	43	

● Dosering er nødvendig ○ Valgfri dosering

Langden på vaskesyklusen, som angis på skjermen eller i anvisningen, er et overslag basert på standard forhold. Den reelle tiden kan variere, avhengig av mange faktorer, som f.eks. vannets temperatur og trykk i inntaket, romtemperatur, mengde vaskemiddel, mengde og type klær som vaskes, hvordan klærne blir lagt inn, samt hvilke tilleggfunksjoner du har valgt. Verdiene oppgitt for andre programmer enn Eco 40-60-programmet er kun veiledende.

Eco 40-60 - Testvaskesprogram i samsvar med det europeiske økodesigndirektivet 2019/2014. Det mest effektive programmet med hensyn til energi- og vannforbruk ved vasking av normalt skittent tøy.

Merk: Verdiene for sentrifugeringshastighet vist på displayet, kan avvike noe fra verdiene angitt i tabellen.

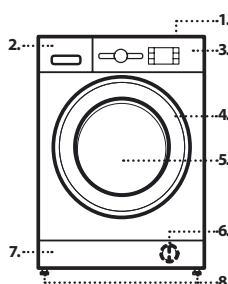
For alle Testinstitutt

Lang vaskesyklus for bomullstøy: still inn vaskesyklusen **Bomull** med en temperatur på 40°C.

Langt syntetisk program: still inn vaskesyklusen **Syntetisk** med en temperatur på 40°C.

PRODUKT BESKRIVELSE

1. Arbeidsplate
2. Vaskemiddelbeholder
3. Kontrollpanel
4. Dørhåndtak
5. Dør
6. Vannfilter - bak sokkelen
7. Sokkel (avtakbar)
8. Justerbare føtter (4)



VASKEMIDDELBEHOLDER

Hovedvask-kammer

Vaskemiddel for hovedvasken, flekkfjerner og mykemiddel. For flytende vaskemiddel anbefales det å bruke fordelingsinnretningen i plast som kan fjernes **A** (medfølger) for riktig dosering. Dersom pulvervaskemiddel benyttes, plasser fordelingsinnretningen i rennen **B**.

Forvask-kammer

Vaskemiddel for forvask.

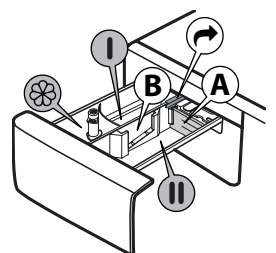
Tøymykner-kammer

Tøymykner. Flytende stivelse.

Tøymykner og flytende stivelse må bare fylles til «MAX»-merket.

Knapp for frigjøring

Trykk på for å fjerne skuffen for rengjøring.



PROGRAMMER

For å velge det riktige programmet for tøyet ditt, må du alltid følge vaskeanvisningene på tøyet. Verdien gitt i vaskebaljen er den høyeste vasketemperaturen som tekstilen tåler.



Blandet

For vask av lett til normalt skitne slitesterke plagg i bomull, lin, syntetiske fibre og blandingsstoffer.

Hvit

For vask av normalt til meget skitne håndklær, undertøy, duker og sengetøy osv. i elastisk bomull og lin. Kun når temperaturen er valgt til 90°C inkluderer syklusen en fase for forvask før fasen for hovedvask. I dette tilfellet anbefaler en å legge vaskemiddel både i seksjonen for forvask og hovedvask.

Bomull

Normalt til meget skittent og robust bomullstøy.

Eco 40-60

For vasking av normalt skittent bomullstøy som tåler vask på 40 eller 60°C i samme program. Dette er standard bomullsprogrammet og det mest effektive med hensyn til vann- og energiforbruk.

Sport

For vask av lett skittent sportstøy (treningsdrakter, shorts, osv.) For best resultat anbefaler vi ikke å overskride maksimal last angitt i "PROGRAMOVERSIKTEN". Vi anbefaler at du bruker flytende vaskemiddel, og at du tilfører mengden som er egnet for halv last.

Dyner

Utformet for å vaske polstrede dunelement som doble eller enkle dyner, puter og anorakker. Disse polstrede elementene bør legges inn i trommelen med kantene brettet innover og en bør ikke overskride ¾ av trommelens volum. For optimal vask, anbefaler vi at flytende vaskemiddel benyttes.

Oppfriskning Damp

Dette programmet frisker opp plagg ved å fjerne dårlig lukt og avslapper fibre (1 kg, cirka 3 plagg). Legg kun inn tørt tøy (som ikke er skittent), og velg programmet "Oppfriskning Damp". Plaggene vil være litt fuktige på slutten av syklusen og kan brukes etter noen minutter. Programmet "Oppfriskning Damp" forenkler strykingen.

! Anbefales ikke for ulltøy eller silkeplagg.

! Ikke tilfør tøyemykner eller vaskemiddel.

Sentrifuge & Tømming

Sentrifugerer lasten og tømmer deretter vannet. For slitesterke plagg. Dersom du utelukker sentrifugeringscyklusen, vil maskinen kun tømme

Skylling & Sentrifuge

Skyller med påfølgende sentrifugering. For slitesterke plagg.

Hurtig 30'

For hurtig vask av lett skittent tøy. Denne syklusen varer kun 30 minutter, og du sparer tid og energi.

20°C

For vasking av lett skittent bomullstøy på 20°C.

Ull

Ullplagg kan vaskes ved å benytte programmet, "Ull" selv for plaggene som er merket med etiketten "kun håndvask". For best resultat, bruk spesialvaskemiddel **du må ikke overskride maks. kg tøy som angis.**

Skåne/Fin

For vask av spesielt delikate plagg. Helst bør plaggene vrenses med innsiden ut før vask.

Syntetisk

For å vaske skittent tøy av syntetiske fibre (som polyester, polyakryl, viskose, osv.) eller bomull/syntetiske blandinger.

FØRSTE GANGS BRUK

For å fjerne eventuelle produksjonsflekker, velg programmet for "Bomull" med en temperatur på 60°C. Hell litt vaskemiddel i kammeret for hovedvask i vaskemiddeldispenseren (maksimalt 1/3 av mengden som anbefales av vaskemiddelprodusenten for lett skittent tøy). Start programmet **uten å legge i tøy.**

DAGLIG BRUK

Forbered klesvasken din i henhold til anvisningene i avsnittet "RÅD OG TIPS". Legg inn tøyet, lukk døren, åpne vannkranen og trykk på "PÅ/AV" knappen for å slå på vaskemaskinen, "Start/Pause" knappen blinker. Vri programvelgeren til ønsket program og velg opsjonene du ønsker. Temperaturen og sentrifugeringshastigheten kan endres ved å trykke på "Temperatur-" knappen eller "Sentrifugerings-" knappen. Dra nå ut dispenseren for vaskemiddel og tilfør vaskemiddel (og tilsetningsstoffer/mykemiddel). Følg anbefalingene med hensyn til dosering du finner på pakningen. Lukk deretter vaskemiddelbeholderen.

STARTE SYKLUS

Trykk på "Start/Pause" knappen. Maskinen låser døren (symbolet PÅ) og trommelen begynner å rotere. Døren låses opp (symbolet AV) og igjen (symbolet PÅ), som en forberedelse til hver vaskesyklus. "Klikke"-lyden er en del av dørlåsemekanismen. Vannet strømmer inn i trommelen og starter vaskefasen når døren er låst.

FOR Å SETTE ET PÅGÅENDE PROGRAM I PAUSE

For å sette en vaskesyklus på pause, trykk på "Start/Pause" indikatorlampen vil slukke seg og tiden som er igjen blinker på display. For å starte vaskesyklusen fra det punktet hvor den ble avbrutt må du trykke på knappen på nytt.

ÅPNE DØREN, DERSOM DETTE ER NØDVENDIG

Etter at du har startet et program, tennes indikatoren for "Låst dør" for å vise at døren ikke kan åpnes. Så lenge vaskeprogrammet pågår kan ikke døren åpnes. For å åpne døren mens programmet er under utføring, trykk på "Start/Pause" for å sette programmet på pause. Så fremt vannivået eller temperaturen ikke er for høy, vil indikatorlampen for "Låst dør" slukkes og du kan åpne døren. For eksempel for å legge til eller fjerne tøy. Trykk på "Start/Pause" knappen igjen for å fortsette programmet.

PROGRAMSLUTT

Indikatorlampen for "Låst dør" slukkes og på display vises "Slutt". For å slå av vaskemaskinen etter at programmet er slutt trykk på "PÅ/AV" knappen, lysene slukkes. Dersom du ikke trykker "PÅ/AV" knappen, slås vaskemaskinen av automatisk etter ca. 10 minutter. Steng vannkranen, åpne døren og ta tøyet ut av vaskemaskinen. La døren stå på gløtt for at trommelen skal få tørke.

OPSJONER

! Dersom den valgte opsjonen ikke er kompatibel med programmet som er stilt inn, vil manglende kompatibilitet varsles med et lydsignal (3 pip) og den tilhørende indikatorlampen vil blinke.

! Dersom den valgte opsjonen ikke er kompatibel med en tidligere opsjon som er stilt inn, vil det siste valget gjelde.

Clean+

Clean+ er en opsjon som arbeider på 3 forskjellige nivå (Intensiv, Daglig og Hurtig) som er spesielt utformet for å stille inn riktig vaskehandling avhengig av dine vaskebehov:

Intensiv: denne opsjonen er utformet for svært skittent tøy, og fjerner de vanskeligste flekkene.

Daglig: denne opsjonen er utformet for å fjerne flekker som inntreffer i hverdagen.

Hurtig: denne opsjonen er utformet for å fjerne mindre flekker.

Intensiv skylling

Ved å velge denne opsjonen, øker effektiviteten ved skyllingen økt og optimal fjerning av vaskemiddel garanteres. Den er spesielt egnet for ømfintlig hud. Trykk på knappen en, to eller tre ganger for å velge henholdsvis 1, 2 eller 3 ekstra skyllinger etter at standardsyklusen for skylling er utført og fjern alle spor etter vaskemiddel. Trykk på knappen på nytt for å gå tilbake til "Normal skylling".

Utsatt start

For at det valgte programmet skal starte på et senere tidspunkt, trykk på knappen for å stille inn ønsket utsettelsestid. Symbolet tennes på display når denne funksjonen er aktivert. For å slette den utsatte starten, trykk på knappen igjen helt til verdien, "0" vises på display.


FRESH CARE

Denne opsjonen forbereder vaskeytelsen ved å skape damp som hindrer hovedårsakene til at det dannes seg dårlige lukt inne i maskinen.


Etter damp-fasen, vil vaskemaskinen utføre skånsomme bevegelser ved langsomme rotasjoner av trommelen. opsjonen starter når syklusen avsluttes, og gjelder for maksimalt 6 timer. Du kan avbryte

den når som helst ved å trykke på en hvilken som helst bryter på kontrollpanelet eller ved å vri på knotten. Vent i omtrent 5 minutter før døren kan åpnes.



Temperatur

Ethvert program har forhåndsdefinerte temperaturer. Dersom du ønsker å endre temperaturen, trykk på "Temperatur"- knappen. Verdien vises på display.





Sentrifugering

Ethvert program har forhåndsdefinerte sentrifugeringshastighet. Dersom du ønsker å endre sentrifugeringshastigheten, trykk på "Sentrifugerings"- knappen. Verdien vises på display.

Demo modus



Denne funksjon inaktiveres ved at slukke for vaskemaskinen. Tryk og hold herefter knappen "Start/Pause" trykket og tryk så, inden for 5 sekunder, også på knappen "PÅ/AV" og hold begge knappene trykket i 2 sekunder..

TASTELÅS

For å låse kontrollpanelet, trykk og hold inne "Tastelås"- knappen i omtrent 3 sekund. Symbolet  tennes på display for å indikere at kontrollpanelet er låst (med unntak av "PÅ/AV" knappen). Dette hindrer utilsiktede endringer av programmene, spesielt når det finnes barn i nærheten av maskinen. For å låse opp kontrollpanelet, trykk og hold inne "Tastelås"- knappen i omtrent 3 sekund.

BLEKING

Dersom du ønsker å bleke tøyet, legg tøyet inn i vaskemaskinen og still inn programmet for "Skyling & Sentrifuge".

Start maskinen og vent til den fullfører den første syklusen for fylling av vann (omtrent 2 minutter). Sett maskinen i modus for pause ved å trykke på "Start/Pause" knappen, åpne skuffen for vaskemiddel og hell i blekemiddelet (følg de anbefalte dosene angitt på pakken) i kammeret for hovedvask hvor fordelingsinnretningen tidligere ble montert. Start syklusen på nytt ved å trykke på "Start/Pause" knappen. Om ønsket, er det mulig å tilsette tøymykner i det dertil egnede kammeret i vaskemiddelskuffen.

TIPS OG RÅD

Separer tøyet etter:

Tekstiler (bomull, blandet, syntetisk, ull, håndvask). Farge (separer kulørt tøy fra hvitt Vask kulørt tøy for seg første gang). Finvask (små plagg, som nylonstrømper, plagg med hemper - som f.eks. BH-er - og legg dem i en vaskepose).

Vreng og tøm lommene

Små gjenstander, som mynter og lightere, kan skade vaskemaskinen og trommelen. Kontroller knappene.

Følg anbefalingen for dosering/tilsetningsstoffer

Det gir et bedre vaskeresultat, du unngår irriterende rester av overflødig vaskemiddel i tøyet ditt og det er mer økonomisk fordi du unngår å sløse med vaskemiddel.

Bruk lav temperatur og lenger programvarighet

De mest effektive programmene med hensyn til energiforbruk er vanligvis de programmene med lav temperatur og lenger varighet.

Overhold tøymengden

Fyll maskinen med tøymengden angitt i tabellen "TABELL OVER PROGRAMMER" for å spare vann og energi.

Støy og gjenværende fuktighet

Disse punktene avhenger av sentrifugeringshastigheten: dess høyere sentrifugeringshastighet, dess mer støy og mindre gjenværende fuktighet.

RENGJØRING & VEDLIKEHOLD

Slå av vaskemaskinen og ta ut støpselet før du utfører renhold eller vedlikehold. Bruk ikke lett antennelig væske for å gjøre ren vaskemaskinen. Rengjør og vedlikehold vaskemaskinen jevnlig (minst 4 ganger i året).

Renhold av vaskemaskinen utvendig

Bruk en myk fuktig klut for å gjøre rene de utvendige delene av vaskemaskinen. Bruk ikke generelle rengjøringsmidler eller middel egnet for vindusvask, skurepulver eller lignende for å gjøre rent kontrollpanelet – disse stoffene kan skade skriften.

Kontroll av slangen for vannforsyning

Kontroller slangen for vannforsyning regelmessig for skjørhet eller sprekker. Hvis den er skadet, skift den ut med en ny som du får bestilt igjennom vår Etter-Salg Service eller din spesialforhandler. Avhengig av type slange: Hvis slangen for vannforsyning har et gjennomsiktig belegg, må du kontrollere regelmessig om fargen blir sterkere på noen plasser. Dersom dette er tilfellet, kan det ha oppstått lekkasje og slangen må skiftes ut

Rengjøring av filterene i slangene for vannforsyning

Steng kranen og løsne slangen for vanninntak fra kranen. Rengjør det innvendige filteret og skru slangen for vanninntak tilbake på kranen. Skru deretter løs slangen for vanninntak på baksiden av vaskemaskinen. Trekk ut filteret fra vaskemaskinens kopling med en nebbtang og gjør det rent. Monter filteret tilbake på plass og skru på slangen for vanninntak igjen. Åpne kranen og påse at kopleingene er helt tette.

Rengjøring av vannfilter / tømning av gjenværende vann

Dersom du har brukt et varmt vaskeprogram, vent til vannet har kjølt seg ned før du tømmer det. Gjør vannfilteret rent med jevne mellomrom, for å hindre at vannet ikke dreneres etter vask fordi filteret er tett. Dersom vannet ikke dreneres, indikerer display at vannfilteret kan være tett.

Fjern sokkelen ved hjelp av en skrutrekker: dytt en side av sokkelen nedover med hånden, dytt deretter skrutrekkeren inn i hullet mellom sokkelen og panelet framme og forsøk å lirke opp sokkelen. Plasser en bred, flat beholder under vannfilteret, for å samle opp avløpsvann. Vri langsomt filteret med urviseren til vannet renner ut. La vannet renne ut uten at du fjerner filteret. Når beholderen er full, lukk vannfilteret ved å vri det med urviseren. Tøm beholderen. Gjenta denne prosedyren helt til alt vannet er tømt. Plasser et bomulls-håndkle, som kan absorbere den lille mengden vann som er igjen. Fjern deretter vannfilteret ved å vri det mot urviseren. Gjør vannfilteret rent: fjern rester i filteret og gjør det rent under rennende vann. Sett vannfilteret tilbake på plass og monter sokkelen: Sett vannfilteret inn igjen ved å vri det med urviseren. Påse at du har vridd det så langt inn som mulig; Filterets håndtak skal befinne seg i vertikal posisjon. For å teste at vannfilteret er strammet til, kan du helle omtrent 1 liter vann ned i vaskemiddelbeholderen. Sett deretter på plass sokkelen.

TILBEHØR

Ta kontakt med vår Ettersalgsservice for å kontrollere om følgende tilbehør er tilgjengelig for din vaskemaskinmodell.

Stablesett-hylle

til montering av en tørketrommel oppå vaskemaskinen for å spare plass og for å gjøre det lettere å legge i og ta ut tøy av tørketrommelen i den høye posisjonen.

TRANSPORT OG FLYTTING

Løft aldri vaskemaskinen ved å holde i toppplaten.

Trekk ut nettets støpsel, og steng vannkranen. Kontroller at maskinens dør og vaskemiddelbeholderen er lukket korrekt. Koble slangen for vannforsyning fra vannkranen, og fjern dreneringsslangen fra punktet for drenering. Fjern alt gjenværende vann fra slangene, og fest de slik at de ikke skades under transporten. Sett på plass transportboltene. Følg instruksene for fjerning av transportboltene i INSTALLASJONSVEILEDNINGEN, men gå fram i motsatt rekkefølge.

PROBLEMLØSNING

Av forskjellige årsaker kan vaskemaskinen av og til ikke virke som den skal. Før du kontakter Ettersalgsservicen, anbefaler vi at du kontrollerer om du kan løse problemet ved å benytte listen nedenfor.

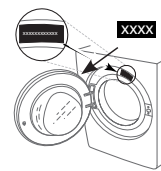
Anomalier:	Mulige årsaker / Løsning:
Vaskemaskinen slår seg ikke på.	<ul style="list-style-type: none">Støpselet er ikke satt inn i kontakten, eller ikke tilstrekkelig for å oppnå kontakt.Det har oppstått et strøbrudd.
Vaskesyklusen starter ikke.	<ul style="list-style-type: none">Døren er ikke skikkelig lukket.Det er ikke trykket på "PÅ/AV" ⏻ knappen."Start/Pause" ▶⏸ knappen er ikke trykket ned.Vannkranen er ikke åpnet.En "Utsatt start" ⏸ er stilt inn.
Vaskemaskinen tar ikke inn vann (meldingen "h2o" vises på display). Du vil høre en "Pipe-" lyd hvert 5. sekund.	<ul style="list-style-type: none">Vanninntaksslangen er ikke koplet til kranen.Slangen er bøyd.Vannkranen er ikke åpnet.Forsyningen av vann er kuttet.Det er ikke tilstrekkelig trykk."Start/Pause" ▶⏸ knappen er ikke trykket ned.
Vaskemaskinen tar inn og tømmer vannet i kontinuasjon.	<ul style="list-style-type: none">Slangen for tømming er ikke montert 65 til 100 cm over bakken.Enden på avløpslangen er nedsenket i vann.Avløpskontakten på veggen har ikke en lufteåpning.Hvis problemet vedvarer etter at du har utført disse kontrollene, må du stenge vannkranen, slå av vaskemaskinen og ringe Ettersalgsservicen. Hvis boligen befinner seg i en av de øverste etasjene i en bygning, kan en heverteffekt noen ganger oppstå, noe som fører til at vaskemaskinen i kontinuasjon tar inn og tømmer vannet. Spesielle anti-vannlås ventiler er tilgjengelig på markedet for å forebygge denne typen problemer.
Vaskemaskinen hverken tømmer eller sentrifugerer.	<ul style="list-style-type: none">Programmet inkluderer ikke funksjonen for tømming: ved visse program må den aktiveres manuelt.Avløpslangen er bøyd.Avløpet er tett.
Vaskemaskinen vibrerer for mye under sentrifugeringen.	<ul style="list-style-type: none">Trommelen ble ikke skikkelig frigjort under installasjonen.Vaskemaskinen står ikke horisontalt.Vaskemaskinen er klemt mellom møbler og veggen.
Det lekker vann fra vaskemaskinen.	<ul style="list-style-type: none">Vanninntaksslangen er ikke tilstrekkelig tilstrammet.Dispenseren med vaskemiddel er tett.Avløpslangen er ikke tilstrekkelig tilstrammet.
Maskinen er låst og display blinker og indikerer en feilkode (f.eks. F-01, F-..).	<ul style="list-style-type: none">Slå av maskinen, ta støpselet ut av kontakten og vent i omtrent 1 minutt før du slår den på igjen.Ring Ettersalgsservicen dersom problemet vedvarer.
Det dannes for mye skum.	<ul style="list-style-type: none">Vaskemiddelet er ikke kompatibelt med vaskemaskinen (det må stå skrevet "for vaskemaskiner", "for håndvask og vaskemaskiner", eller noe lignende).Overdreven dosering.
Døren er låst, med eller uten feilindikasjon, og programmet utføres ikke.	<ul style="list-style-type: none">Døren er lukket dersom det oppstår strøbrudd. Programmet vil fortsette automatisk med det samme strømmettet på nytt er tilgjengelig.Vaskemaskinen står i ro. Programmet vil fortsette automatisk når årsaken til at den står i ro ikke lenger eksisterer.

Retningslinjer, standarddokumentasjon, bestilling av reservedeler og ekstra produktinformasjon vil du kunne finne ved å:

- besøke våre nettsider docs.whirlpool.eu og parts-selfservice.whirlpool.com
- Ved å benytte QR-koden
- Alternativt, **ta kontakt med vår Ettersalgsservice** (Se telefonnummeret i garantiheftet). Når du kontakter vår Ettersalgsservice, vennligst oppgi kodene du finner på produktets typeskilt.

For informasjon om reparasjon og vedlikehold kan brukeren gå inn på www.whirlpool.eu

Modellinformasjonen finner du ved å benytte QR-koden som er angitt på energimerket. Merket inneholder også modellidentifikatoren som kan benyttes for å konsultere databasens portal på <https://eprel.ec.europa.eu>.



RENGJØRING OG VEDLIKEHOLD

**Slå av vaskemaskinen og trekk ut stikkkontakten før rengjøring og vedlikehold.
Bruk ikke antenkelige væsker til å rengjøre vaskemaskinen.**

UTVENDIG RENGJØRING AV VASKEMASKINEN

Bruk en myk fuktig klut for å rengjøre vaskemaskinens utvendige deler.

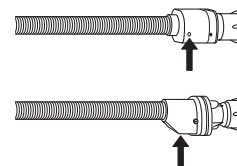
Bruk ikke vindusvask eller universalprodukter, skurepulver eller lignende for å rengjøre kontrollpanelet, fordi de kan skade teksten.

SJEKKE VANNINNTAKSSLANGEN

Sjekk vanninntaksslangen jevnlig for sprøhet og sprekker. Hvis den er skadet, må den skiftes ut med en ny gjennom vår ettersalgsservice eller din spesialforhandler. Avhengig av slangetypen:



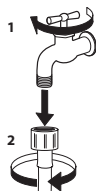
Hvis inntaksslangen har et gjennomsiktig belegg, sjekk jevnlig om fargen forsterkes stedvis. Hvis det er slik, finnes det en lekkasje og slangen må skiftes ut.



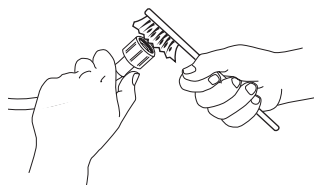
For vannstopp: sjekk sikkerhetsventilens lille inspeksjonsvindu (se pil). Hvis det er rødt, er vannstoppfunksjonen utløst, og slangen må skiftes ut med en ny. Trykk på utløserknappen (hvis finnes) for å løsne slangen.

RENGJØRING AV NETTFILTRENE I VANNINNTAKSSLANGEN

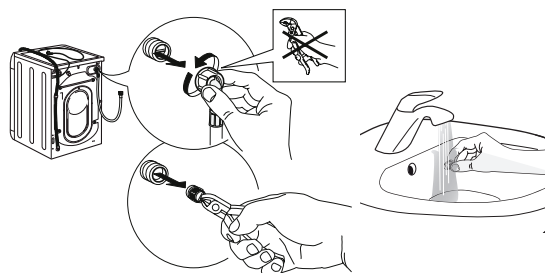
1. Steng vannet og løsne vanninntaksslangen.



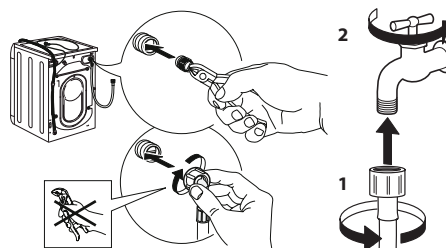
2. Rengjør nettfileret i slangeenden nøye med en fin børste.



3. Løsne nå vanninntaksslangen på baksiden av vaskemaskinen for hånd. Bruk en tang og trekk ut nettfileret fra ventilen på baksiden av vaskemaskinen og rengjør det nøye.



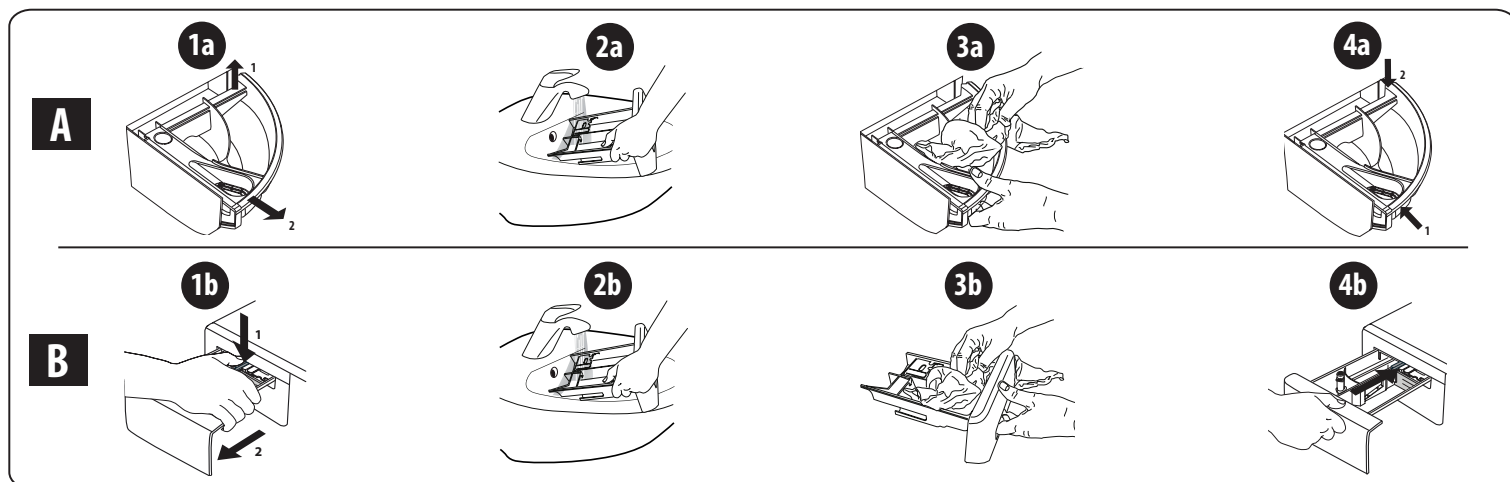
4. Sett nettfileret inn igjen. Koble inntaksslangen til vannkranen og vaskemaskinen igjen. Bruk ikke et verktøy for å koble til inntaksslangen. Åpne vannkranen og sjekk at alle koblingene er tette.



RENGJØRING AV VASKEMIDDELSKUFFEN

Løft skuffen opp og trekk den ut (se figur).

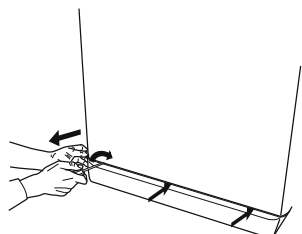
Skyll skuffen regelmessig under rennende vann.



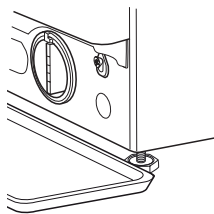
RENGJØRE VANNFILTERET/TØMME UT GJENVÆRENDE VANN

Slå av vaskemaskinen og trekk ut stikkkontakten før du rengjør vannfilteret eller tømmer ut gjenværende vann. Hvis du har brukt et program med varmt vann, må du vente til vannet er kjølt ned før du tømmer det ut. Rengjør vannfilteret jevnlig hver 3. måned for å unngå at vannet ikke tømmes ut etter vask fordi filteret er tilstoppet. Hvis vannet ikke tømmes, angir skjermen at vannfilteret kan være tilstoppet.

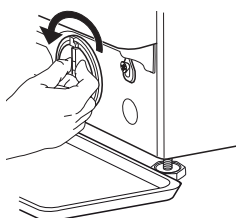
1. Ta av sparkeplaten: Bruk et skrujern og gå frem som vist på figuren nedenfor.



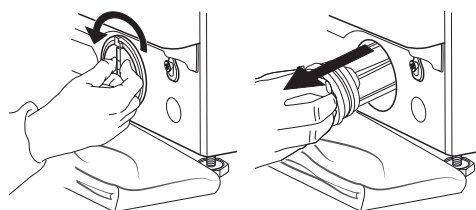
2. Beholder for vannet som tømmes: Plasser en liten og bred beholder under vannfilteret for å samle opp gjenværende vann.



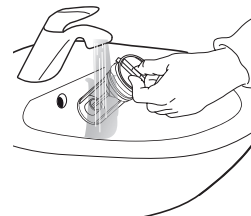
3. Tøm ut vannet: Drei filteret sakte mot urviseren helt til alt vannet er rent ut. La alt vannet renne ut uten å ta ut filteret. Når beholderen er full, lukk igjen vannfilteret ved å dreie det med urviseren. Tøm beholderen. Gjenta helt til alt vannet er tømt ut.



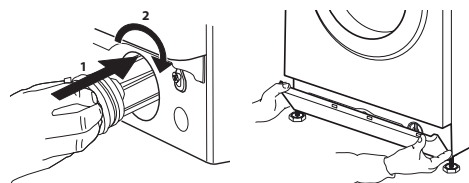
4. Ta ut filteret: Legg en bomullsklut under vannfilteret som kan absorbere mindre vannmengder. Drei vannfilteret mot klokken og ta det ut.



5. Rengjør vannfilteret: Fjern rester og rengjør filteret under rennende vann.



6. Sett inn vannfilteret og sokkeldekselet: Sett inn vannfilteret og drei det med klokken. Drei filteret så langt det går. Filterhåndtaket skal være i vertikal stilling. For å teste at vannfilteret er vanntett, kan du helle ca. 1 liter vann i vaskemiddelskuffen. Sett sokkeldekselet på plass igjen.



TRANSPORT OG HÅNDTERING

Aldri løft vaskemaskinen med topplaten.

1. Trekk ut støpslet og steng vannkranen.
2. Vær sikker på at døren og vaskemiddelskuffen er skikkelig lukket.
3. Koble inntaksslangen fra vannkranen, og fjern avløpsslangen fra dreneringspunktet. Tøm ut alt vannet som er igjen i slangene, og fest slangene slik at de ikke kan skades under transporten.
4. Sett inn transportboltene igjen. Følg instruksjonene for fjerning av transportboltene i «Installasjonsveiledning», i motsatt rekkefølge.

Viktig: Aldri transporter vaskemaskinen uten å ha festet transportboltene.

ETTERSALGSSERVICE

FØR DU RINGER ETTERSALGSSERVICE

1. Prøv å løse problemet selv med hjelp av rådene i **FEILSØKING**

2. Slå vaskemaskinen av og på igjen for å se om feilen vedvarer.

HVIS FEILEN VEDVARER, KONTAKT NÆRMESTE ETTERSALGSSERVICE

Ring nummeret oppgitt i garantiheftet for å få hjelp.

Oppgi alltid følgende når du kontakter ettersalgsservice:

- en kort forklaring av feilen;
- type maskin og nøyaktig modell;

- servicenummeret (nummeret etter ordet Service på typeskiltet);

SERVICE 0000 000 00000



- din fulle adresse;
- ditt telefonnummer.

Hvis det er nødvendig med reparasjoner, kontakt en autorisert ettersalgsservice (for å garantere bruk av originale reservedeler og riktig utførte reparasjoner).

