

Töltse le a teljes útmutatót a <http://docs.whirlpool.eu> honlapról, vagy hívja fel a garancia füzetben megtalálható telefonszámot.

A készülék használata előtt olvassa el az alábbi biztonsági útmutatót. Őrizze meg a későbbi felhasználás érdekében.

A kézikönyvben és a készüléken található fontos biztonsági figyelmeztetéseket mindig olvassa el és tartsa be. A gyártó nem vállal felelősséget a biztonsági utasítások figyelmen kívül hagyásából, a készülék nem rendeltetésszerű használatából vagy a készülék kezelőszerveinek helytelen beállításából eredő károkért.

⚠ **FIGYELEM:** Ha a főzőlap felülete megrepedt, ne használja a készüléket - fennáll az áramütés veszélye.

⚠ **FIGYELEM:** Tűzveszély: Ne tároljon semmilyen tárgyat a főzőfelületeken.

⚠ **VIGYÁZAT!** A főzési folyamat során ne hagyja a készüléket hosszabb időre felügyelet nélkül! Rövid főzési folyamat során a készülék folyamatos felügyelete szükséges.

⚠ **FIGYELEM:** Ha felügyelet nélkül zsírral vagy olajjal főz a főzőlapon, az veszélyes lehet, és tüzet okozhat. SOHA ne próbálja a tüzet vízzel eloltani, hanem kapcsolja ki a készüléket, és takarja le a lángokat egy fedővel vagy tűzálló pokróccal.

⚠ Ne használja a főzőlapot munkafelületként vagy tartófelületként. Tűzbiztonsági okokból ne hagyjon konyharuhát vagy más gyúlékony tárgyat a készülék közelében, amíg annak minden része teljesen ki nem hűl.

⚠ A fémből készült tárgyakat, pl. késeket, villákat, kanalakat és fedőket ne tegye rá a főzőlapra, mert felforrósodhatnak.

⚠ Kisgyermeket (0–3 év között) ne engedjen a készülék közelébe. Gyermekek (3–8 év között) kizárólag felnőtt felügyelete mellett tartózkodhatnak a készülék közelében. A 8 éves vagy idősebb gyermekek, továbbá csökkent fizikai, érzékszervi vagy mentális képességekkel élő, illetve kellő tapasztalattal és a készülékre vonatkozó ismeretekkel nem rendelkező személyek csak felügyelet mellett használhatják a készüléket, továbbá ha előzőleg ellátták őket útmutatásokkal a készülék használatára vonatkozóan, és ismerik a használatból eredő esetleges kockázatokat. Ne engedje, hogy gyermekek játsszanak a készülékkel. Gyermekek nem végezhetik a készülék tisztítását és karbantartását felügyelet nélkül.

⚠ Használat után kapcsolja ki a főzőlapot a kezelőgombbal, és ne hagyatkozzon az edényérzékelőre.

⚠ **FIGYELEM:** A készülék és annak hozzáférhető részei használat közben felforrósodnak. Ügyeljen arra, hogy ne érjen a fűtőelemekhez. A 8 évesnél

fiatalabb gyermekeket távol kell tartani a készüléktől, hacsak nincsenek folyamatos felügyelet alatt.

RENDELTESSZERŰ HASZNÁLAT

⚠ **VIGYÁZAT!** Kialakításából adódóan a készülék működtetése nem lehetséges külső időzítő szerkezettel vagy külön távirányítóval.

⚠ Ezt a készüléket háztartási, illetve ahhoz hasonló célokra tervezték, mint például: üzletekben, irodákban lévő és egyéb munkahelyi konyhákban; tanyán; szállodák, motelek, reggelit és szobát kínáló és egyéb szálláshelyek vendégei számára.

⚠ Minden más felhasználása tilos (pl. helyiségek fűtése).

⚠ A készülék nem nagyüzemi használatra való. Ne használja a készüléket a szabadban.

ÜZEMBE HELYEZÉS

⚠ A készülék mozgatását és üzembe helyezését a sérülésveszély csökkentése érdekében két vagy több személy végezze. Viseljen védőkesztyűt a készülék kicsomagolása és üzembe helyezése során, nehogy megvágja magát.


⚠ A készülék üzembe helyezését és javítását, a vízbekötést (ha van) és az elektromos csatlakoztatást is beleértve, kizárólag képzett szakember végezheti. Ne javítsa meg, illetve ne cserélje ki a készülék semmilyen alkatrészét, ha az adott művelet nem szerepel kifejezetten a felhasználói kézikönyvben. Ne engedje a gyermekeket abba a helyiségbe, ahol az üzembe helyezést végzi. A kicsomagolás után ellenőrizze, hogy a készülék sérült-e a szállítás során. Probléma esetén vegye fel a kapcsolatot a kereskedővel vagy a legközelebbi vevőszolgálattal. Üzembe helyezés után a csomagolóanyagokat (műanyag, habszivacs stb.) az esetleges fulladásveszély miatt olyan helyen tárolja, vagy úgy dobja ki, hogy a gyermekek ne férhessenek hozzá. Az áramütés elkerülése érdekében az üzembe helyezési műveletek előtt húzza ki a készülék hálózati csatlakozóját. Az áramütés és a tűzveszély elkerülése érdekében az üzembe helyezés során győződjön meg arról, hogy a készülék miatt nem sérül-e a hálózati tápkábel. A készüléket csak a megfelelő üzembe helyezést követően kapcsolja be.


⚠ A készülék beszerelése előtt végezzen el minden asztalosmunkát a bútoron, és távolítsa el minden faforgácsot és fűrészport.


⚠ Ha a készüléket nem sütő fölé szerelik be, egy elválasztó lapot (nem tartozék) kell a készülék alatti rekeszbe beszerelni.

ELEKTROMOS ÁRAMMAL KAPCSOLATOS FIGYELMEZTETÉSEK


⚠ Fontos, hogy a készüléket le lehessen választani az elektromos hálózatról a villásdugó kihúzásával vagy az aljzat és a készülék közé szerelt, többpólusú megszakítóval, illetve kötelező a készüléket a biztonsági előírásoknak megfelelően földelni.


 Ne használjon hosszabbítót, elosztót vagy adaptert. Beszerelés után az elektromos alkatrészeknek hozzáférhetetlennek kell lenniük a felhasználó számára. Ne használja a készüléket mezítláb, és ne nyúljon hozzá nedves kézzel. Ne használja a készüléket, ha a tápkábel vagy a csatlakozódugó sérült, illetve ha a készülék nem működik megfelelően, megsérült vagy leejtették.

 A beszereléshez csak akkor használható tápkábelcsatlakozó, ha a készülék rendelkezik a gyártó által felszerelt csatlakozóval.


 Ha a hálózati kábel megsérül, az áramütés kockázatának elkerülése érdekében a gyártóval, annak szervizképviselőjével vagy egy hasonlóan képzett szakemberrel kell egy ugyanolyan kábelre kicseréltetni.

TISZTÍTÁS ÉS KARBANTARTÁS

 **FIGYELEM:** Bármilyen karbantartási művelet előtt győződjön meg arról, hogy a készüléket kikapcsolta és kihúzta a konnektorból. Az áramütés elkerülése érdekében soha ne használjon gőznyomással működő tisztítókészüléket.

 Ne használjon súroló- vagy korrozív szereket, klóros tisztítószerkeket vagy dörzsszivacsot.

A CSOMAGOLÓANYAGOK ÁRTALMATLANÍTÁSA


A csomagolóanyag 100%-ban újrahasznosítható, és el van látva az újrahasznosítás jelével .

A csomagolás különféle részeinek hulladékkezelését felelősségteljesen és a hulladékok elhelyezését szabályozó helyi rendelkezésekkel teljes összhangban végezze.

A HÁZTARTÁSI GÉPEK HULLADÉKKÉNT TÖRTÉNŐ ELHELYEZÉSE

Ez a készülék újrahasznosítható vagy újrafelhasználható anyagok felhasználásával készült. Leselejtezésekor a helyi hulladékkezelési szabályokkal összhangban járjon el. Az elektromos háztartási készülékek kezelésére, hasznosítására és újrafeldolgozására vonatkozó további információkért forduljon az illetékes helyi hatósághoz, a háztartási hulladékok begyűjtését végző vállalathoz vagy az üzlethez, ahol a készüléket vásárolta. Ez a berendezés az elektromos és elektronikus berendezések hulladékairól szóló 2012/19/EU irányelvnek, illetve az elektromos és elektronikus berendezések hulladékairól szóló 2013. évi (módosított) előírásoknak megfelelően került megjelölésre.

A hulladékká vált termék szabályszerű elhelyezésével Ön segít elkerülni a környezettel és az emberi egészséggel kapcsolatos negatív következményeket.

A terméken vagy a kísérő dokumentumokon található  jel azt jelzi, hogy a készüléket nem szabad háztartási hulladékként kezelni, hanem az elektromos és elektronikai készülékeknek megfelelő gyűjtőhelyen kell leadni.

ENERGIATAKARÉKOSÁGI TANÁCSOK

A forró főzőlap maradékhőjének maximális kihasználása érdekében néhány perccel a főzés befejezése előtt kapcsolja ki a készüléket.

Az edény vagy serpenyő alja teljesen takarja a főzőlapot, a főzőlapnál kisebb edénnyel energiát pazarol.

A főzés során fedje le az edényeket és serpenyőket szorosan illeszkedő fedővel, és minél kevesebb vizet használjon. A fedő nélküli főzés nagymértékben növeli az energiafogyasztást.

Csak lapos fenekű edényeket és serpenyőket használjon.

MEGFELELŐSÉGI NYILATKOZAT

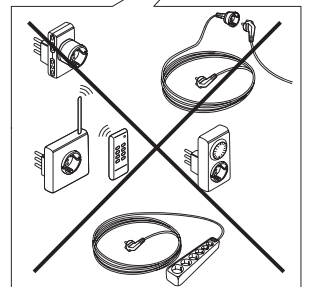
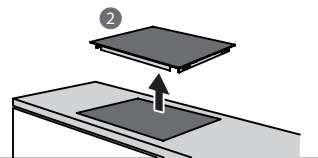
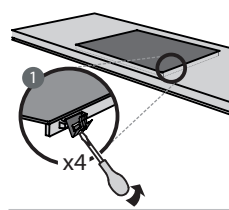
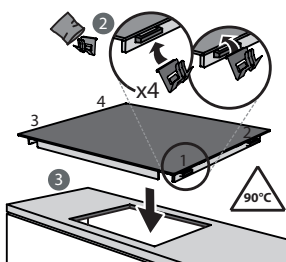
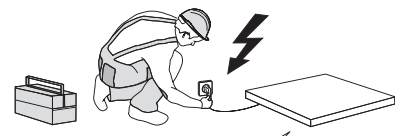
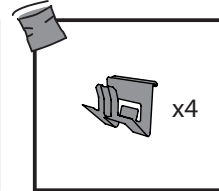
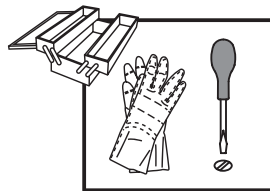
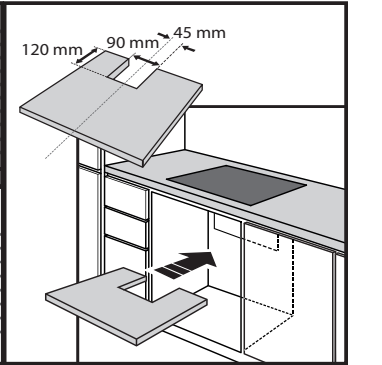
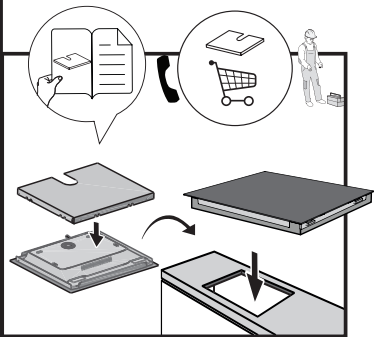
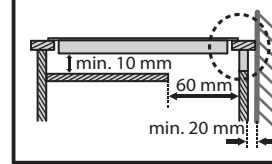
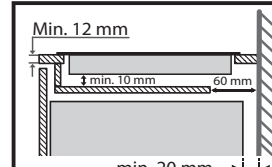
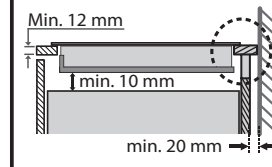
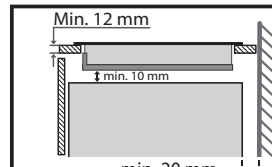
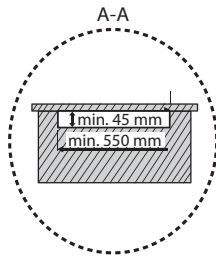
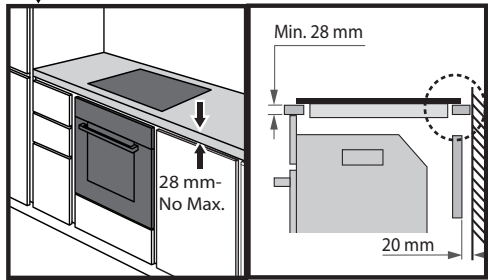
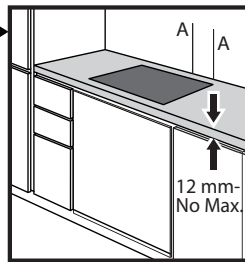
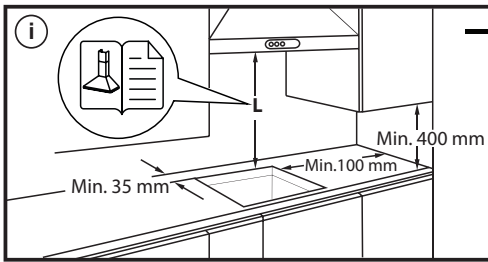
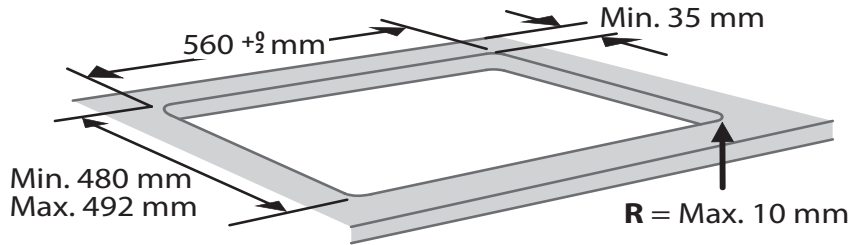
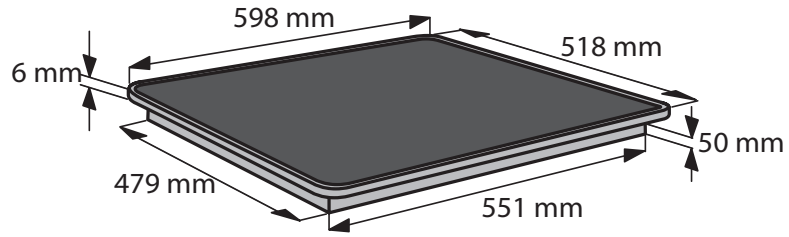
A környezettudatos tervezésre vonatkozó 66/2014/EU rendelet irányelveinek, valamint a környezettudatos tervezésre és energiacímkezésre vonatkozó (módosított) (EU Exit) 2019-es rendelet irányelveinek, az EN 60350-2 európai szabvánnyal összhangban.

MEGJEGYZÉS

A szívritmus-szabályozóval vagy hasonló jellegű egészségügyi készülékkel élők legyenek óvatosak a bekapcsolt indukciós főzőlap közelében. Az elektromágneses mező befolyásolhatja a szívritmus-szabályozó vagy hasonló jellegű egészségügyi készülék működését. Kérje ki orvosa vagy a főzőlap gyártója vagy a szívritmus-szabályozó, illetve más egészségügyi készülék gyártója tanácsát az indukciós főzőlap elektromágneses mezejének esetleges hatásairól.



ÜZEMBE HELYEZÉS

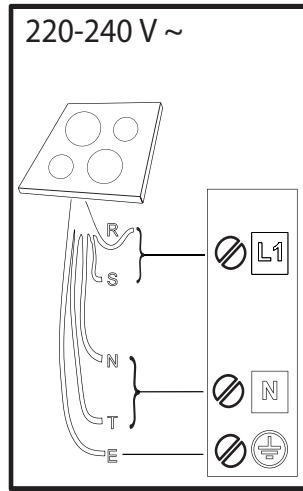
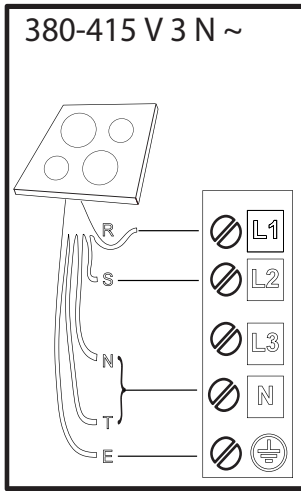
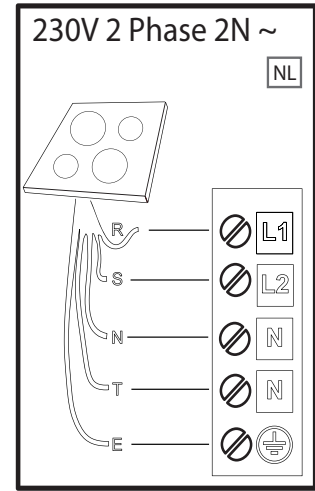
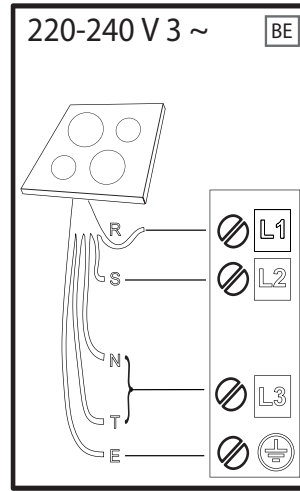
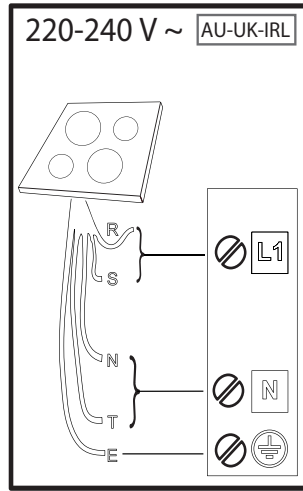
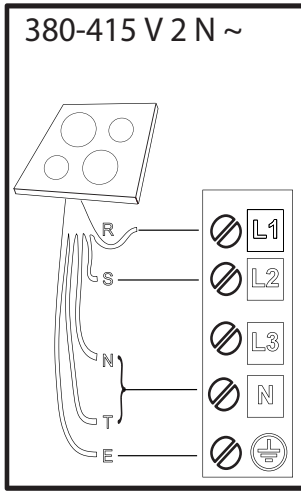


ELEKTROMOS CSATLAKOZTATÁS

Az elektromos csatlakoztatást azelőtt kell elvégezni, hogy a készüléket a hálózatra csatlakoztatná.

A készüléket olyan szakembernek kell beszerelnie, aki ismeri az érvényben lévő biztonsági és üzembe helyezési előírásokat. A beszerelést a helyi villamosenergia-ellátó előírásai szerint kell elvégezni.

Győződjön meg arról, hogy a készülék alján található adatlapon megadott feszültség megegyezik a lakásban elérhető hálózati feszültséggel. Az előírások szerint a készüléket földelni kell: kizárólag megfelelő méretű vezetékeket használjon (a földkábel is beleértve).



R

black-nero-negro-preto-μαύρος-must-melnš-juodas-czarny-schwarz-noir-zwart-negru-черно-црн-črna-срно-черный-чорний-қара-černá-čierna-fekete-svart-musta-svart-sort-siyah-dubh-svartur

S

brown-marrone-marrón-marrom-καφέ-pruun-brüns-rudas-brązowy-braunen-brun-bruin-маго-кафяв-браон-гжава-сmeđ-коричневый-коричневий-қоңыр-hnědý-hnedý-barna-brunt-ruskea-brunt-brun-kahverengi-donn-brúnn

T

blue (gray)-blu (grigio)-azul (gris)-azul (cinza)-μπλε (γκρι)-sinine (hall)-zila (pelēka)-mėlyna (pilkas)-niebieski (szary)-blau (grau)-bleu (gris)-blauw (grijs)-albastru (gri)-синьо (сиво)-плава (сива)-modro (sivo)-plava (siva)-синий (серый)-синий (сірий)-көк (сұр)-modrý (šedá)-modrý (sivá)-kék (szürke)-blå (grå)-sininen (harmaa)-blå (grå)-blåt (gråt)-mavi (gri)-gorm (liath)- blár (grár)

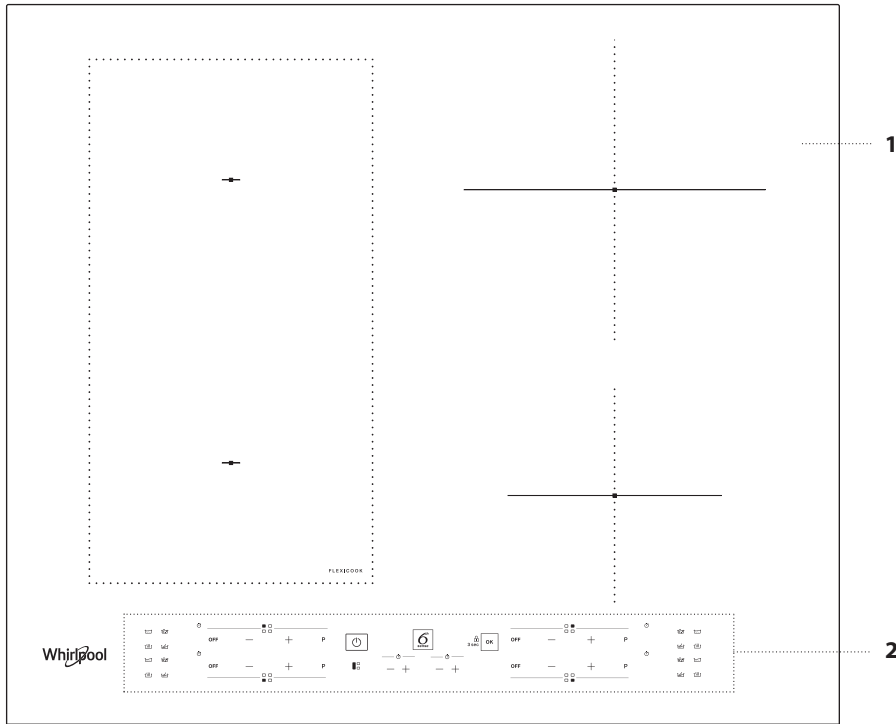
 = **E**

yellow/green-giallo/verde-amarillo/verde-amarelo/verdekίtrivo/πράσινο-kollane/roheline-dzeltens/zařš-geltona/žalia-žółty/zielony-gelb/grün-jaune/vert-geel/groen-galben/verde-жълто/зелено-жyто/зелена-румено/zeleno-žuto/zeleno-желтый/зеленый-жовтий/зелений-жасыл/сары-žlutá/zelená-žltá/zelená-sárga/zöld-gul/grønn-keltainen/vihreä-gul/grön-gul/grøn-sarı/yeşil-bui/glas- gular/grænn

N

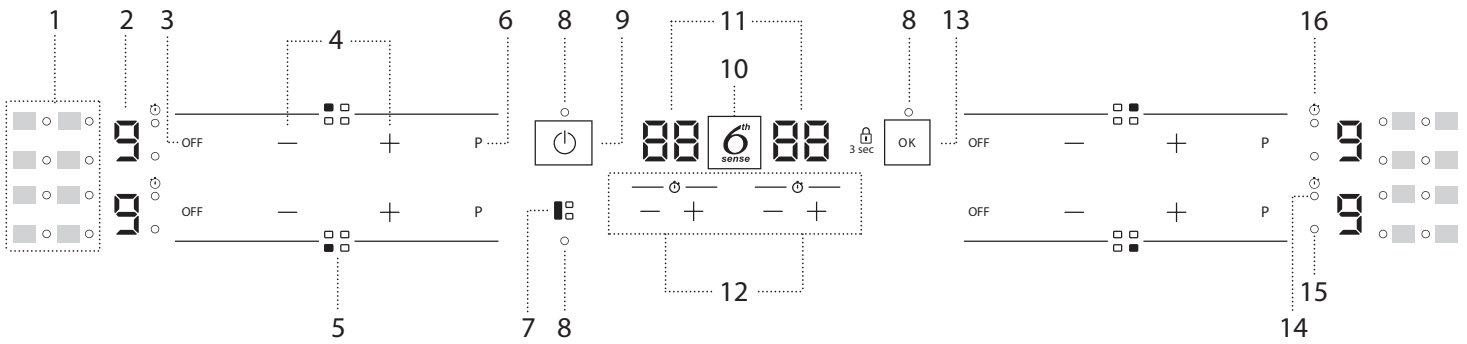
blue-blu-azul-azul-μπλε-sinine-zila-mėlyna-niebieski-blau-bleu-blauw-albastru-синьо-плава-modro-plava-синий-синий-көк-modrý-modrý-kék-blå-sininen-blå-blåt-mavi-gorm- blár

TERMÉKLEÍRÁS



1. Főzőlap
2. Kezelőpanel

KEZELŐPANEL



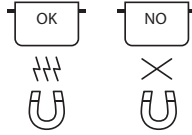
1. Ikonok/speciális funkciók aktiválása
2. Kiválasztott főzési teljesítmény
3. Főzőzóna kikapcsoló gombja
4. Teljesítményszabályzó gombok
5. Főzőzóna azonosítása
6. Gyors melegítés gomb (Booster)

7. FLEXICOOK gomb
8. Jelzőfény – a funkció aktív
9. Be/Ki gomb
10. 6th Sense gomb
11. Főzési idő kijelzője
12. Időzítő

13. OK/Gombzár gomb – 3 másodperc
14. Aktív időzítő jelzés
15. Zónaválasztás jelzőfénye
16. Időzítő jelzés ikonja

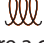
TARTOZÉKOK

FŐZŐEDÉNYEK



Kizárólag indukciós főzőlapokhoz való, ferromágneses főzőedényeket használjon:

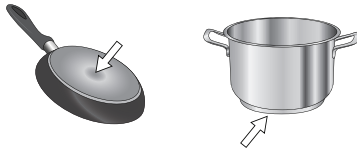
- zománcozott acél edények
- öntöttvas edények
- speciális, rozsdamentes acél edények, amelyek indukciós főzőlapon való használatra is megfelelőek

Általában az edények aljára nyomtatott  jelzés segítségével ellenőrizheti, hogy az adott edény megfelel-e erre a célra. Ennek hiányában egy mágnessel ellenőrizze, hogy az edény mágneses-e. Az edény aljának minősége és szerkezete módosíthatja a főzési teljesítményt. Egyes esetekben az edényalj átmérőjének jelzése nem felel meg a ferromágneses felület tényleges átmérőjének.

Egyes edények aljának csak egy része készül ferromágneses anyagból, míg a többi része indukciós főzésre alkalmatlan anyagból van. Az ilyen részek eltérően melegedhetnek fel vagy hűlhetnek le. Egyes esetekben, ha az edény alja nagyrészt nem ferromágneses anyagból készült, előfordulhat, hogy a főzőlap nem érzékeli az edényt, tehát nem aktiválja a főzőzónát.



Az optimális főzési hatásfokhoz használjon mindig olyan edényeket, amelyek alja teljesen lapos, így egyenletes a hőelosztásuk. Ha az edény alja nem lapos, az kedvezőtlenül befolyásolhatja a teljesítményt és a hőátvitelt.



Üres vagy vékony aljú főzőedények

Ne használjon üres edényeket a bekapcsolt főzőlapon. A főzőlap olyan belső biztonsági rendszerrel rendelkezik, amely folyamatosan figyeli a hőmérsékletet, és túl magas hőmérséklet esetén aktiválja az "automatikus kikapcsolás" funkciót. Üres edények vagy túl vékony aljú edények használatakor a hőmérséklet túl gyorsan megemelkedhet, és ilyenkor az "automatikus kikapcsolás" funkció nem feltétlenül aktiválódik azonnal, tehát az edény vagy a főzőlap felszíne megrongálódhat. Ilyen esetben ne nyúljon semmihez, hanem várja meg, amíg az összes alkatrész kihűl. Ha bármilyen hibaüzenet jelenik meg a kijelzőn, hívja a szervizközpontot.


A főzőedények aljának minimális átmérője a különböző főzőzónákon

A főzőlap megfelelő működése érdekében olyan edényeket használjon, amelyek legkisebb átmérője megfelelő (lásd a lenti táblázatot).

Mindig azt a főzőzónát használja, amely a leginkább megfelel az edény alja legkisebb átmérőjének.

Az edény elhelyezésekor ügyeljen, hogy azt a használt főzőzóna közepére helyezze.

Javasoljuk, hogy ne használjon olyan edényt, amelynek átmérője nagyobb, mint a használt főzőzóna kerülete.

ø min. 	120 mm	200 mm	150 mm	100 mm

ADAPTER INDUKCIÓS FŐZÉSRE ALKALMATLAN EDÉNYEKHEZ

Ezt a tartozékot használva lehetővé válik az indukciós főzésre alkalmatlan edények használata. Fontos azonban megjegyezni, hogy az adapter használata ront a főzés hatásfokán, tehát hosszabb ideig tart a főzés. Az adaptert lehetőleg ne használja túl gyakran, hiszen a felszínén elért hőmérséklet erősen függ a használt edény aljának kiképzésétől és a benne főzött étel típusától. Kerülje az olyan edények használatát, amelyek aljának átmérője kisebb, mint az adapter átmérője, mert ilyenkor az a hőmennyiség, amelyet az adapter nem képes az edény felé leadni, felgyülemlik, és elszíneződést okozhat az adapteren és a főzőlapon is. Használjon a főzőzónák és az adapter átmérőjének megfelelő aljú edényeket.

ELSŐ HASZNÁLAT

POWER MANAGEMENT (A TELJESÍTMÉNY BEÁLLÍTÁSA)

A vásárláskor a főzőlap a maximális teljesítményre van beállítva. Módosítsa a beállítást a lakás elektromos rendszerének megfelelően a következő részben leírtak szerint.

NE FELEDJE: A főzőlapon beállított teljesítménytől függően, egyes főzőzónák teljesítményszintje és funkciói (pl. forralás vagy gyors újramelegítés) automatikusan korlátozottak lehetnek, annak érdekében, hogy megelőzzék a kiválasztott határértékek túllépését.

A főzőlap teljesítményének beállításához:

A készülék hálózatra csatlakoztatását követő 60 másodpercen belül lehet átállítani a főzőlap teljesítményét.

Tartsa lenyomva a jobb szélső időzítő "+" gombot legalább 5 másodpercig. A kijelzőn megjelenik a "PL" üzenet.

Nyomja meg a -t a megerősítéshez.

A "+" és "-" gombokkal válassza ki a kívánt teljesítményfokozatot.

A következő fokozatok választhatók: 2,5 kW – 4,0 kW – 6,0 kW – 7,2 kW.

Hagyja jóvá a  gombbal.

A főzőlap memóriája megőrzi a kiválasztott teljesítményfokozatot még akkor is, ha megszakad a készülék áramellátása.

A teljesítményfokozat módosításához húzza ki a készüléket a hálózathoz, legalább 60 másodpercre, dugja vissza, majd ismétlje meg a fenti lépéseket.

Ha a beállítási folyamat során hiba történik, megjelenik az "EE" üzenet, és sípoló hang hallható. Ilyen esetben ismétlje meg a műveletet. Ha a hiba továbbra is fennáll, forduljon a vevőszolgálatához.

A HANGJELZÉS BE- VAGY KIKAPCSOLÁSA

A hangjelzés aktiválásához vagy kikapcsolásához:

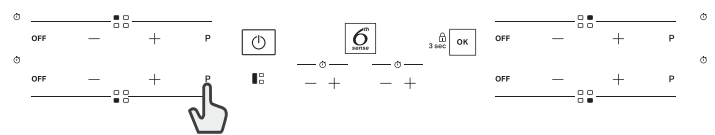
- Csatlakoztassa a főzőlapot az elektromos hálózatra;
- Várja meg, amíg a bekapcsolási folyamat lezajlik;
- Tartsa lenyomva a "P" gombot az első billentyűzet bal felső sarkában 5 másodpercig.

Minden beállított riasztás aktív marad.

DEMO ÜZEMMÓD (újramelegítés kikapcsolva, lásd "A problémák megoldása" fejezet)

A Demo üzemmód be- és kikapcsolása:

- Csatlakoztassa a főzőlapot az elektromos hálózatra;
- Várja meg, amíg a bekapcsolási folyamat lezajlik;
- Az első egy percen belül nyomja le a "P" gyors melegítés gombot a bal alsó billentyűzeten 5 másodpercig (lásd a lenti ábrát);
- A kijelzőn megjelenik a "DE" jelzés.



NAPI HASZNÁLAT



A FŐZŐLAP BE- ÉS KIKAPCSOLÁSA

A főzőlap bekapcsolásához tartsa nyomva a bekapcsoló gombot kb. 1 másodpercig. A főzőlap kikapcsolásához nyomja meg ismét a bekapcsoló gombot, és az összes főzőzóna deaktiválódik.



ELHELYEZÉS

Az ikonok segítségével keresse meg a megfelelő főzőzónát.

A főzőedényekkel ne takarja le a kezelőpanel ikonjait.

Vegye figyelembe: A kezelőpanel melletti főzőzónák esetében ajánlatos a főzőedényeket a jelölésen belül tartani (vegye figyelembe az edény alját és felső élét is, mivel ez utóbbi általában nagyobb).

Ezzel megakadályozhatja a kezelőpanel túlmelegedését. Grillezéshez és sütéshez, hacsak lehet, a hátsó főzőzónákat használja.



A FŐZŐZÓNÁK AKTIVÁLÁSA/DEAKTIVÁLÁSA ÉS A TELJESÍTMÉNY FOKOZATOK BEÁLLÍTÁSA

OFF — + P

A főzőzónák aktiválásához:

Nyomja meg a kívánt főzőzóna "+" vagy "-" gombját annak aktiválásához és a teljesítmény beállításához. A teljesítményszint, a főzőzóna területe és az aktív főzőzónát azonosító jelzés egyaránt megjelenik. A "P" gombbal választhatja ki a gyors melegítés funkciót (Booster).

A főzőzónák deaktiválásához:

Nyomja meg a teljesítményszabályzó bal oldalán levő "OFF" gombot.



KEZELŐPANEL ZÁROLÁSA

A beállítások mentéséhez és a véletlen bekapcsolás megelőzéséhez tartsa legalább 3 másodpercig lenyomva az OK/Gombzár gombot. Ekkor hangjelzés hallható, és az ikon fölött egy figyelmeztető fényjelzés jelenik meg, amely azt mutatja, hogy a gombzár aktív. Ekkor a kikapcsolási funkció kivételével a kezelőpanel le van zárva (). A kezelőpanel lezárásának feloldásához ismétlje meg az aktiválási lépéseket.



IDŐZÍTŐ

A jobb és bal oldali főzőzónák számára két külön időzítő áll rendelkezésre.

Az időzítő aktiválásához:

A "+" vagy a "-" gomb segítségével állítsa be a kívánt főzési időt az éppen használatban levő főzőzónán. Megjelenik egy jelzőfény és a vonatkozó ikon. Amikor a megadott időtartam letelik, hangjelzés hallható, és az adott főzőzóna automatikusan kikapcsol.

Az idő bármikor átállítható, és egyszerre több időzítőt is lehet aktiválni. Ha a főzőlap egyazon oldalán lévő 2 időzítőt egyszerre aktiválják, akkor a "Zónaválasztás jelzőfénye" villog, és a kiválasztott relatív főzési idő jelenik meg a központi kijelzőn.

Az időzítő deaktiválásához:

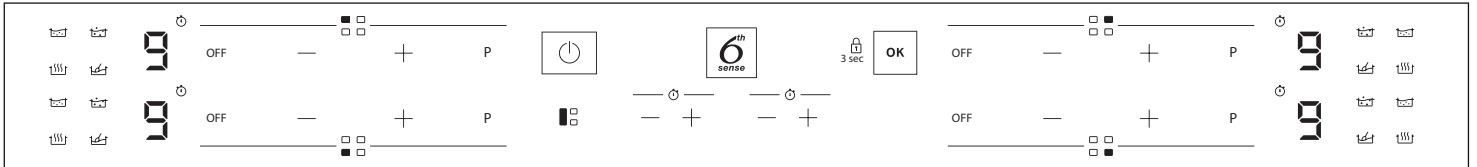
Nyomja le egyszerre a "+" és "-" gombot az időzítő kikapcsolásához.



IDŐZÍTŐ JELZÉS

Ez a LED (ha éppen ég) azt jelzi, hogy az adott főzőzónához időzítést aktiváltak.

FUNKCIÓK



FLEXICOOK

A "FLEXICOOK" gombbal két főzőzónát kombinálhat, és azonos teljesítményen használhatja azokat úgy, hogy a teljes felületet lefedje egy nagyobb edénnyel, vagy csak a terület egy részét fedi le egy kerek vagy ovális edénnyel.

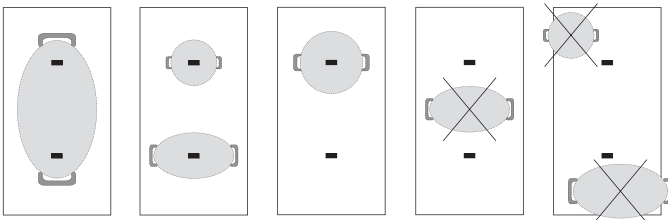
A funkció folyamatosan aktív marad, és ha csak egy edényt használ, azt a teljes zónában szabadon mozgathatja. Ilyenkor bármelyik bal oldali billentyűzet használható a teljes felület vezérléséhez.

Ez a megoldás ovális vagy szögletes főzőedények, illetve főzőrács használatához ideális.

A funkció kikapcsolásához nyomja meg a "FLEXICOOK" gombot.

N.B. Speciális funkciók nem választhatók, ha ezt a funkciót használja.

FONTOS: Az edényt a főzőzóna közepére helyezze úgy, hogy legalább az egyik megadott pontot fedje (a lenti ábra szerint).



6th SENSE

A "6th Sense" gombbal lehet a speciális funkciókat aktiválni.

Helyezze a főzőlapra az edényt, és válassza ki a kívánt főzőzónát.

Nyomja meg a "6th Sense" gombot. A kiválasztott területen a kijelzőn az "A" lesz látható.

Az adott főzőzónához tartozó első speciális funkció jelzőfénye világítani kezd.

A "6th Sense" gombot egyszer vagy többször megnyomva válassza ki a kívánt speciális funkciót.

A kiválasztott funkció a gomb megnyomására aktiválódik.

Másik speciális funkció kiválasztásához nyomja meg az "OFF" (KI) gombot, majd a "6th Sense" gombot a kívánt funkció kiválasztásához.

A speciális funkciók kikapcsolásához és a kézi üzemmódba történő visszalépéshez nyomja meg az "OFF" (KI) gombot.

A speciális funkciók használatakor a teljesítményszintet a főzőlap állítja be, és az nem módosítható.



OLVASZTÁS

Ezzel a funkcióval az étel olvasztásához, illetve az étel olvadt állapotának fenntartásához ideális hőmérsékletet lehet elérni, az odaégetés veszélye nélkül.

Ez a módszer ideális az olyan érzékeny élelmiszerek olvasztásához, mint pl. a csokoládé, mivel az étel minősége nem romlik, és az étel nem ragad oda az edény falához.



MELEGEN TARTÁS

Ezzel a funkcióval az ételt ideális hőmérsékleten lehet tartani, általában a főzés befejezése után, vagy amikor nagyon lassú főzéssel próbálunk folyadékokat besűríteni.

Ideális segítség, amikor tökéletes hőmérsékleten szeretnénk az ételt szervírozni.



PÁROLÁS

Ez a funkció képes fenntartani az étel gyöngyöztetéséhez ideális hőmérsékletet, így hosszú ideig főzheti az ételt az odaégetés veszélye nélkül.

Hosszú főzési időt igénylő, hosszú lével készített ételekhez ideális (rizs, szósók, sülték).



FORRALÁS

Ez a funkció felforrálja a vizet, majd alacsonyabb energiaszükséglettel forrásban tarja.

Körülbelül 2 liter vizet (lehetőleg szobahőmérsékleten) kell tenni a tálcába. Mindemellett ajánlott odafigyelni a forrásban levő vízre, és rendszeresen pótolni az elforrított mennyiséget.

Ha az edények nagyok, és több mint 2 liter vizet használ, javasoljuk, hogy fedelet használva optimalizálja a forralási időt.

JELZŐFÉNYEK



MARADÉKHŐ

Ha a kijelzőn a "H" jelzés látható, a főzőzóna még forró. A jelzés akkor is kigyullad, ha a főzőzónát nem kapcsolták be, de a szomszédos zónák használata miatt felmelegedett, vagy forró edényt helyeztek rá.

Amint a zóna lehűl, a "H" jelzés kialszik.



HELYTELENÜL ELHELYEZETT VAGY HIÁNYZÓ EDÉNY

Ez az ikon akkor jelenik meg, ha a főzőedény nem használható indukciós főzőlapon, ha az edényt nem megfelelően helyezték el a kiválasztott főzőzónán, vagy ha az edény a kiválasztott főzőzónának nem megfelelő méretű. Ha a főzőzóna kiválasztását követő 30 másodpercen belül nem észlel edényt a főzőlap, a zóna kikapcsol.

FŐZÉSI TÁBLÁZAT

Az ételkészítési táblázat példát nyújt az egyes teljesítményszintek ételkészítési típusaira. Az egyes teljesítményszintek tényleges leadott teljesítménye az ételkészítési zóna méretétől függ.

TELJESÍTMÉNYSZINT		A MŰVELET JELLEGE	HASZNÁLÓI SZINT (az ételkészítési tapasztalatok és szokások jelzése)
Maximális teljesítmény	P	Gyors melegítés/Booster	Ideális az étel rövid idő alatti felmelegítéséhez, a víz gyors felforralásához vagy az ételkészítési folyadékok hirtelen felhevítéséhez.
	8 – 9	Sütés – forralás	Ideális pirításhoz, egy ételkészítés kezdéséhez, gyorsfagyasztott termékek sütéséhez, gyors forraláshoz.
Nagy teljesítmény	7 – 8	Pirítás – lassú pirítás – forralás – grillezés	Ideális lassú pirításhoz, erős forrásban tartáshoz, főzéshez és grillezéshez (rövid, 5-10 perc időtartamra).
	6 – 7	Pirítás – főzés – párolás – lassú pirítás – grillezés	Ideális lassú pirításhoz, közepes forrásban tartáshoz, főzéshez és grillezéshez (közepes, 10-20 perc időtartamra), előmelegítéshez.
Közepes teljesítmény	4 – 5	Főzés – párolás – lassú pirítás – grillezés	Ideális lassú pirításhoz, enyhe forrásban tartáshoz, főzéshez és grillezéshez (hosszú időtartamra).
	3 – 4	Főzés – lassú forralás – sűrítés – tészta elkeverése	Ideális hosszabb főzésekhez (rizs, mártások, sülték, hal) kísérő folyadékok jelenlétében (pl. víz, bor, húslé, tej), tészta elkeveréséhez.
	2 – 3		Ideális hosszabb főzésekhez (egy liter alatti mennyiségek: rizs, mártások, sülték, hal) kísérő folyadékok jelenlétében (pl. víz, bor, húslé, tej).
Kis teljesítmény	1 – 2	Olvasztás – kiolvasztás – melegen tartás – rizottó elkeverése	Ideális vaj lágyításához, csokoládé finom megolvasztásához, kis mennyiségű termékek kiolvasztásához és az éppen elkészült ételek (pl. mártások, levesek, főzelékek) melegen tartásához.
	1		Ideális az éppen elkészült kis ételek melegen tartásához, rizottó elkeveréséhez, tálalóedények melegen tartásához (indukciós tartozékkal).
Nulla teljesítmény	OFF	Tartófelület	Főzőlap stand-by vagy kikapcsolt helyzetben (főzés utáni maradványhő lehetséges, "H" betűvel jelezve).

KARBANTARTÁS ÉS TISZTÍTÁS



VIGYÁZAT!

- **Ne használjon göznyomással működő tisztítókészülékeket.**
- **A tisztítás előtt győződjön meg arról, hogy a főzőzónák kikapcsolt állapotban vannak, a maradékhő jelzőfénye ("H") pedig nem világít a kijelzőn.**

Fontos:

- Ne használjon dörzsszivacsot vagy súrolópárnát, mert ezek megkarcolhatják az üvegfelületet.
- Minden használat után (lehűlt állapotban) tisztítsa meg a főzőlapot, eltávolítva róla az ételmaradékok okozta lerakódásokat és foltokat.
- Egy nem kellőképpen tiszta felület csökkentheti a kezelőfelület gombjainak érzékenységet.
- Kizárólag akkor használjon kaparókést, ha a szennyeződések ráragadtak a főzőlapra. Kövesse a kaparókés gyártójának utasításait, és ügyeljen rá, hogy ne karcolja meg az üvegfelületet.
- A cukor, valamint a magas cukortartalmú ételek károsíthatják a főzőlapot, így azokat haladéktalanul el kell távolítani.
- A só, a cukor és a homok megkarcolhatja az üvegfelületet.
- Használjon puha kendőt, nedvszívó papírtörölkőt vagy speciálisan a főzőlapok tisztítására szolgáló tisztítóeszközt (tartsa be a gyártó utasításait).
- Ha folyadék fröccsen a főzőzónákra, az edények elmozdulhatnak vagy remeghetnek.
- A tisztítást követően alaposan szárítsa meg a felületet.

Az üvegen az iXelium™ logó azt jelenti, hogy a főzőlapot iXelium™ technológiával kezelték. Ez egy egyedülálló Whirlpool bevonat, amely tökéletesen takarítható felületet eredményez, és főzőlap tovább csillogó marad.

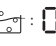
Az iXelium™ főzőlapok tisztítását a következőképpen végezze:

- Használjon puha rongyot (mikroszálas a legjobb), nedvesítse be vízzel vagy üvegtisztítószerral.
- A legjobb eredményt úgy érheti el, ha a nedves rongyot néhány percig rajtahagyja a főzőlapon.

A PROBLÉMÁK MEGOLDÁSA

- Ellenőrizze, hogy nem voltak-e áramkimaradások.
- Ha a használat után nem sikerül kikapcsolnia a főzőlapot, akkor csatlakoztassa le a készüléket az elektromos hálózatról.
- Ha a főzőlap bekapcsolásakor a kijelzőn alfanumerikus kódok jelennek meg, kövesse az alábbi táblázat utasításait.

Vegye figyelembe: A víz- és az edényekből származó folyadékcsseppek, illetve a vezérlőgombokhoz érő tárgyak véletlenül be- vagy kikapcsolhatják a vezérlőpanel zárolását.

MEGJELENŐ KÓD	LEÍRÁS	ELKÉPZELHETŐ OKOK	MEGOLDÁS
F0E1	A készülék észlelte az edényt, de nem kompatibilis a kért művelettel.	Az edény nincs megfelelően pozicionálva a főzőzónán, vagy nem kompatibilis egy vagy több főzőzónával.	Nyomja meg kétszer a Be/Ki gombot az F0E1 kód eltávolításához és a főzőzóna működésének visszaállításához. Ezután használja az edényt egy másik főzőzónán, vagy használjon másik edényt.
F0E7	Nem megfelelő tápkábel-csatlakozás.	A tápkábel csatlakozása nem felel meg pontosan az "ELEKTROMOS CSATLAKOZTATÁS" című részben leírtaknak.	Módosítsa a tápkábel csatlakozását az "ELEKTROMOS CSATLAKOZTATÁS" című részben leírtak szerint.
F0EA	Magas hőmérséklet esetén kikapcsol a kezelőlap.	Túl magas az elektromos alkatrészek belső hőmérséklete.	Ezért az ismételt használat előtt várjon, hogy a főzőlap lehűljön.
F0E9	A főzőzóna kikapcsol, ha a hőmérséklet túl magas.	Túl magas az elektromos alkatrészek belső hőmérséklete.	Mielőtt újra használná a főzőfelületet, várja meg, amíg lehűl.
F0E2, F0E4, F0E6, F0E8, F0EC, F1E1, F2E1, F6E1, F6E3, F7E5, F7E6	Válassza le a főzőlapot az áramforrásról. Várjon pár másodpercet, majd csatlakoztassa ismét a főzőlapot a hálózati áramforráshoz. Ha a probléma továbbra is fennáll, hívja a vevőszolgálatot, és adja meg a kijelzőn megjelenő hibakódot.		
dE [ha a főzőlap ki van kapcsolva]	A főzőlap nem melegszik fel. A funkciók nem kapcsolnak be.	A DEMO ÜZEMMÓD be van kapcsolva.	Kövesse a "DEMO ÜZEMMÓD" fejezet utasításait.
azaz  → -	A főzőlap nem engedi a speciális funkció aktiválását.	A teljesítményszabályzó a főzőlapon beállított maximális értéknek megfelelően korlátozza a teljesítményszinteket.	Lásd "A teljesítmény beállítása" fejezet.
azaz P → S [A teljesítményszint a kívánt szintnél alacsonyabb]	A főzőlap automatikusan minimum teljesítményszintet állít be, ezzel biztosítva, hogy a főzőzónát használni lehessen.	A teljesítményszabályzó a főzőlapon beállított maximális értéknek megfelelően korlátozza a teljesítményszinteket.	Lásd "A teljesítmény beállítása" fejezet.

MŰKÖDÉSI ZAJOK

Az indukciós főzőlapok füttyülő vagy recsegő hangokat adnak ki a normál működés során. Ezek a zajok valójában a főzőedényektől erednek, és azok aljának kiképzése okozza őket (ha például az edény alja többbétegű, vagy szabálytalan alakú).

Ezek a zajok változók lehetnek, és az edények aljának kiképzése vagy a bennük levő étel mennyisége szerint változnak, tehát semmiféle hibára nem utalnak.

VEVŐSZOLGÁLAT

Ahhoz, hogy átfogóbb támogatásban részesüljön, kérjük, regisztrálja készülékét a www.whirlpool.eu/register oldalon.

MIELŐTT A VEVŐSZOLGÁLATOT HÍVNÁ:

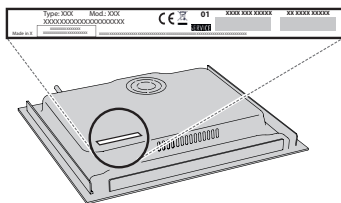
1. Ellenőrizze, hogy a probléma megoldható-e a **HIBAELHÁRÍTÁS** részben ismertetett javaslatok segítségével.
2. Kapcsolja ki, majd kapcsolja be újra a készüléket, hogy lássa, fennáll-e még a hiba.

HA A FENTI LÉPÉSEK ELVÉGZÉSE UTÁN A HIBA TOVÁBBRA IS FENNÁLL, LÉPJEN KAPCSOLATBA A HELYI VEVŐSZOLGÁLATTAL.

Ha segítségre van szüksége, hívja a garanciafüzetben található telefonszámot, vagy kövesse a weboldalon www.whirlpool.eu megadott utasításokat.

Ha a vevőszolgálathoz fordul, minden esetben meg kell adnia a következő adatokat:

- a hiba rövid leírását;
- a sütő pontos modelljét és típusát;



- sorozatszám (az SN szó utáni szám a készülék alatt található adattáblán). A sorozatszámot a dokumentáció is megadja;



Mod. XXX XXX

Ind.C. XXXX XXXX XXXX

Prod.N. 86999XXXXXXX S.N. XXXX XXXX XXXX

- a teljes címét;
- a telefonszámát.

Ha bármilyen javításra van szükség, kérjük, hogy a hivatalos vevőszolgálathoz forduljon (annak biztosítása érdekében, hogy eredeti alkatrészeket használjanak, és a javításokat megfelelően végezzék el).

Ha a készüléket nem beépített sütő fölé szerelik, a C00628720 (60 és 65 cm-es főzőlap esetén) vagy C00628721 (77 cm-es főzőlap esetén) elválasztókészlet beszerzéséhez hívja a vevőszolgálatot.

Ha nem kívánja megvásárolni az elválasztókészletet, használjon más elválasztóelemet, melyet az utasítások szerint kell beszerezni.