

Whirlpool



Manuel de l'utilisateur



www.whirlpool.eu/register



MANUEL DE L'UTILISATEUR

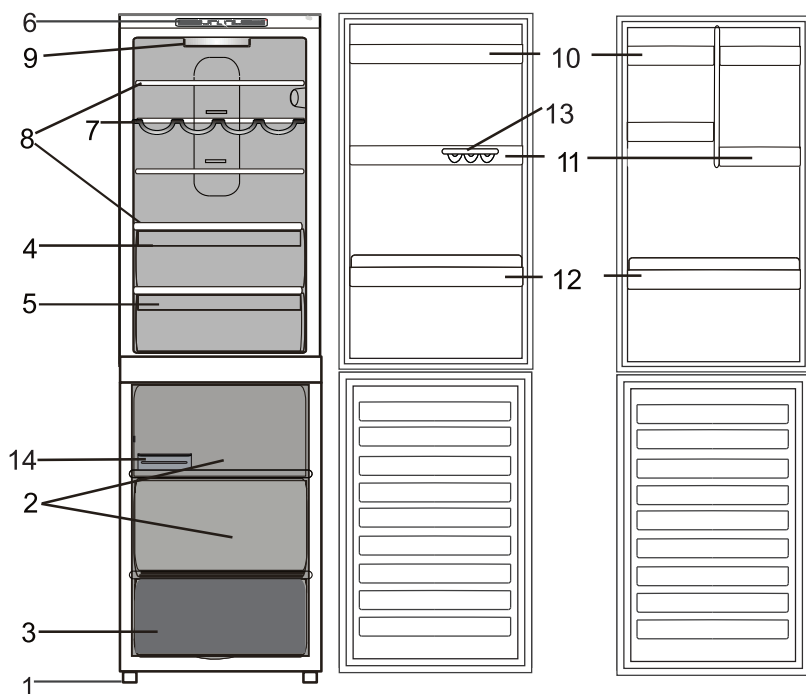


MERCI D'AVOIR CHOISI UN PRODUIT WHIRLPOOL.
Afin de recevoir une assistance plus complète, veuillez
enregistrer votre appareil sur
www.whirlpool.eu/register

INDEX

| | |
|--|-----------|
| Utilisation & ; Guide d'entretien | 2 |
| Description du produit | 2 |
| Accessoires * | 2 |
| Panneau de commande et réglage de température | 3 |
| Éclairage à LED | 3 |
| 6 ^e Sens | 3 |
| Contrôle de l'humidité * | 3 |
| Plateau à accès rapide dans le congélateur * | 4 |
| Étagères | 4 |
| Porte | 4 |
| Compartiment réfrigérateur Sans givre | 4 |
| Zone fraîcheur 0° | 4 |
| Compartiment congélateur Sans givre | 4 |
| Comment utiliser l'appareil | 5 |
| Première utilisation | 5 |
| Compartiment du réfrigérateur et conservation des aliments | 5 |
| Comment conserver des aliments frais et des boissons | 5 |
| Compartiment du congélateur stockage des aliments | 6 |
| Retirer le récipient du bac du congélateur | 6 |
| Conseils pour la congélation et la conservation d'aliments frais | 6 |
| Produits surgelés : conseils pour l'achat | 7 |
| Durée de stockage des aliments surgelés | 7 |
| Bruits fonctionnels | 7 |
| Tableau d'avertissements | 8 |
| Recommandation si l'appareil n'est pas utilisé | 8 |
| Nettoyage et entretien | 9 |
| Dépannage | 10 |
| Le dosage était excessif. | 11 |
| | |
| Guide d'installation | 12 |

Description du produit



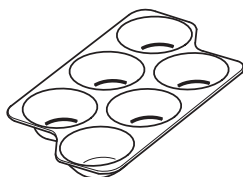
Compartiment réfrigérateur

- | | | | |
|----|--|-----|---|
| 1. | Support de réglage | 8. | Étagères |
| 2. | Zone de conservation | 9. | Ampoule |
| 3. | Compartiment de congélation et de conservation | 10. | Clayette de rangement avec couvercle amovible * |
| 4. | Bac à fruits et légumes | 11. | Clayettes à usage multiple amovibles |
| 5. | Compartiment réfrigérateur | 12. | Tablette à bouteilles |
| 6. | Panneau de commande | 13. | Plateau œufs |
| 7. | Porte-bouteilles de vin * | 14. | Bac à glaçons * |

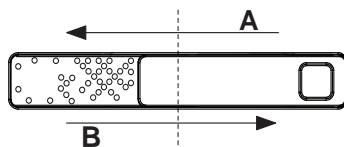
* Varie en nombre et/ou position, disponible uniquement sur certains modèles.

Accessoires *

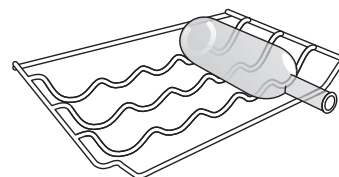
PLATEAU ŒUFS



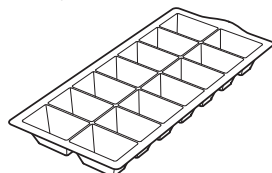
CONTRÔLE DE L'HUMIDITÉ



PORTE-BOUTEILLES

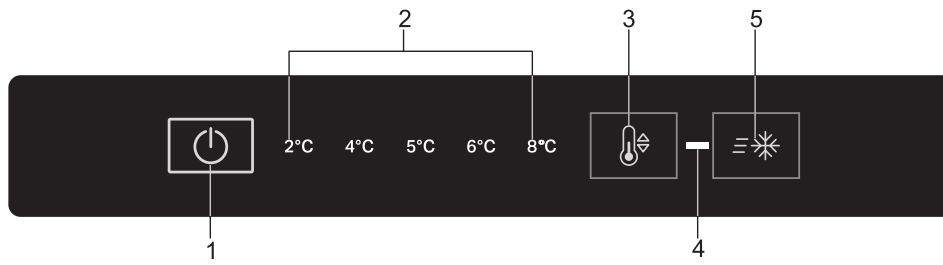


BAC À GLAÇONS



* Disponible uniquement sur certains modèles

Panneau de commande et réglage de température



- | | |
|--|--|
| <ol style="list-style-type: none"> 1. Marche/Arrêt 2. Voyant Température réfrigérateur 3. Réglage Température réfrigérateur | <ol style="list-style-type: none"> 4. Voyant Congélation rapide 5. Bouton Fast freeze (congélation rapide) |
|--|--|

Marche/Arrêt

L'appareil au complet (compartiments réfrigérateur et congélateur) peut être allumé en appuyant sur cette touche pour 2 secondes. La dernière valeur réglée est affichée sur l'interface. Appuyez sur cette touche pour éteindre l'appareil. Un signal sonore confirme que « l'appareil s'éteint ».

Voyant Température réfrigérateur

Il affiche la température du compartiment réfrigérateur.

Réglage Température réfrigérateur

Il vous permet de changer la valeur de la température du réfrigérateur de façon cyclique; il confirme aussi la température réglée sur l'interface.

Voyant Congélation rapide

s'allume lorsque le bouton Fast Freeze est enfoncé.

Bouton Fast freeze (congélation rapide)

À utiliser pour congeler des aliments frais. Lorsqu'il est enfoncé, le témoin lumineux Fast Freeze s'allume (voir Démarrage et utilisation). Pendant la fonction Fast Freeze, ne laissez pas l'air entrer dans le compartiment du réfrigérateur, cela pourrait provoquer des températures trop froides. Pour une conservation optimale des aliments, il est recommandé de régler le thermostat sur la position MED.

Éclairage à LED

Si le système d'éclairage LED ne fonctionne pas, contactez le Service Après-vente pour le remplacer.

Important : L'éclairage du compartiment réfrigérateur s'allume à l'ouverture de la porte. Si la porte est laissée ouverte pendant plus de 8 minutes, l'ampoule s'éteint automatiquement.

6^e Sens

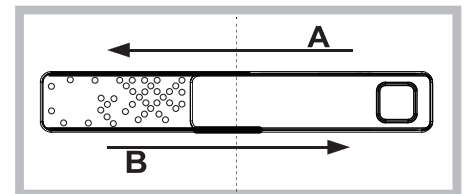
6th
sense

La fonction se met automatiquement en marche pour garantir des conditions optimales pour la conservation des aliments. La fonction « 6th Sense » est activée automatiquement lorsque :

- une grande quantité d'aliments est placée dans le réfrigérateur
- la porte du réfrigérateur est laissée ouverte pendant une période prolongée
- il y a eu une coupure de courant de longue durée et la température interne des compartiments est remontée à des niveaux pouvant compromettre la conservation correcte des aliments.

Contrôle de l'humidité *

Ouvrez le régulateur d'humidité (position B) si vous désirez conserver des aliments dans un environnement moins humide (p. ex. des fruits), ou fermez-le (position A) pour conserver les aliments dans un environnement plus humide (p. ex. des légumes).



* Disponible uniquement sur certains modèles

Plateau à accès rapide dans le congélateur *

Le plateau du congélateur est utile pour accéder facilement aux produits utilisés fréquemment, congeler ou simplement pour conserver les restes ou les petits objets.

Étagères

Les tablettes, rabats et paniers coulissants sont amovibles.

Porte

Réversibilité de la porte

Remarque : Le sens d'ouverture des portes peut être modifié. Si cette opération est effectuée par le Service Après-Vente, elle n'est pas couverte par la garantie. Il est recommandé que deux personnes effectuent l'opération d'inversement du sens d'ouverture de la porte. Suivre les instructions.

Compartment réfrigérateur Sans givre

Le dégivrage du compartiment réfrigérateur est entièrement automatique.

La présence périodique de gouttelettes d'eau sur la paroi arrière du compartiment réfrigérateur indique qu'un dégivrage automatique est en cours.

Le système Sans givre circule de l'air froid sans arrêt pour recueillir l'humidité et empêcher la formation de glace et de givre.

Le système maintient un niveau d'humidité optimal dans le compartiment pour conserver la qualité originale des aliments et les empêcher de coller ensemble; il permet de reléguer le dégivrage aux oubliettes.

Ne bloquez pas les cellules d'aération en plaçant des aliments ou des récipients en contact direct avec le panneau réfrigérant arrière.

Fermez les bouteilles fermement et emballez les aliments soigneusement.

Zone fraîcheur 0°

Le compartiment Zone fraîcheur 0° assure une température entre -2°C et 3°C selon la température sélectionnée pour le réfrigérateur, et est idéal pour :

-- conserver la viande, le poisson, et les aliments délicats ;

-- refroidissement rapide d'aliments chauds ;

-- décongélation à basse température (elle empêche la prolifération de micro-organismes)

Vous pouvez atteindre une température de 0°C, dans des conditions normales, lorsque la température du compartiment réfrigérateur est réglée à la température minimum. Lorsque vous changez la température du réfrigérateur, vous changez aussi la température du compartiment Zone fraîcheur 0°. Souvenez-vous que le compartiment Zone fraîcheur 0° est une fonctionnalité mécanique, elle ne peut donc pas être éteinte.

Compartment congélateur Sans givre

Les congélateurs « Sans givre » fournissent une circulation d'air froid autour des zones de stockage, et empêchent la formation de glace, en éliminant ainsi totalement la nécessité de dégivrage.

Les produits surgelés ne collent pas aux parois, les étiquettes sont lisibles et l'espace de stockage reste propre et net.

* Disponible uniquement sur certains modèles

Comment utiliser l'appareil

Première utilisation

Avant de brancher l'appareil, nettoyez soigneusement les compartiments et les accessoires avec de l'eau tiède et du bicarbonate.

L'appareil se met automatiquement en marche une fois branché.

Une fois l'appareil en marche, attendez au moins 4 à 6 heures avant d'y placer des aliments.

Lorsque l'appareil est branché à l'alimentation électrique, l'afficheur s'illumine et toutes les icônes s'illuminent pendant environ 1 seconde. Les valeurs par défaut (réglées en usine) du compartiment réfrigérateur s'illuminent.

Compartiment du réfrigérateur et conservation des aliments

Le compartiment réfrigérateur permet la conservation d'aliments frais et de boissons. Le compartiment réfrigérateur au complet se dégivre automatiquement. La présence occasionnelle de gouttes d'eau sur la paroi arrière interne du compartiment est un signe que le dégivrage automatique fonctionne. L'eau de dégivrage est acheminée jusqu'au drain où elle est récupérée dans un récipient avant de s'évaporer.

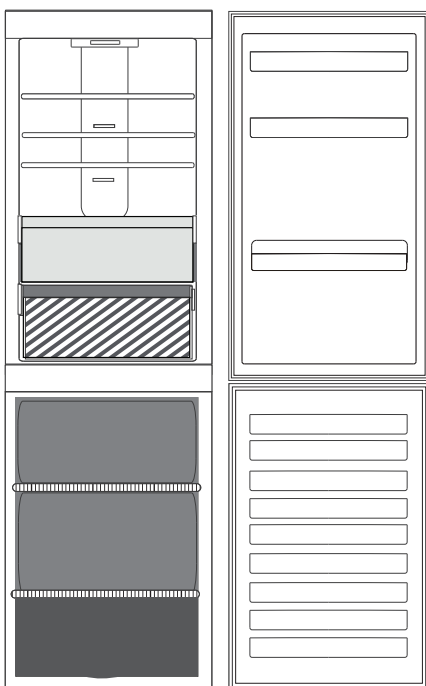
Remarque : la température interne des deux compartiments est influencée par la température ambiante, la fréquence d'ouverture des portes, et l'endroit où l'appareil est situé. Réglez les températures en fonction de ces facteurs. Dans des conditions très humides, de la condensation peut se former dans le compartiment réfrigérateur, surtout sur les tablettes en verre. Dans ce cas, il est conseillé de fermer les récipients contenant du liquide (par ex. une casserole remplie de bouillon), emballez les aliments avec une teneur en eau élevée (par ex. les légumes) et activez le ventilateur, s'il y en a un. Tous les tiroirs, les balconnets et toutes les tablettes peuvent être retiré(e)s.

Aération



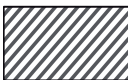
La circulation naturelle de l'air dans le compartiment réfrigérateur conduit à des zones de températures différentes. La zone la plus froide se trouve juste au-dessus du bac à fruits et légumes et au niveau de la paroi arrière. La zone la plus chaude se trouve au niveau supérieur avant du compartiment. Une aération insuffisante conduit à une augmentation de la consommation d'énergie et à une réduction des performances de réfrigération.

Comment conserver des aliments frais et des boissons

Les aliments qui produisent une grande quantité de gaz éthylène (pommes, abricots, pêches, avocats, figues, prunes, bleuets, melons, fèves) et ceux qui ne réagissent pas bien à ce gaz (fruits, légumes, salades) devraient toujours être séparés ou emballés pour ne pas réduire leur durée de conservation ; par exemple, n'entrez pas les tomates avec les kiwis ou les choux. Afin de permettre une circulation d'air suffisante, ne placez pas les aliments trop près les uns des autres. Utilisez des récipients en plastique, en métal, en aluminium, et en verre recyclable, et une pellicule autocollante pour envelopper les aliments. Pour la conservation d'une petite quantité d'aliments dans le réfrigérateur, nous vous conseillons d'utiliser les clayettes situées au-dessus du bac à fruits et légumes car cette zone est la plus froide du compartiment. Utilisez toujours des récipients fermés pour les liquides et les aliments qui pourraient laisser échapper ou absorber des odeurs, ou couvrez-les. Afin d'éviter que les bouteilles ne tombent, vous pouvez utiliser le porte-bouteilles (disponible sur certains modèles).



Légende

-  **ZONE TEMPÉRÉE**
Recommandée pour la conservation des fruits tropicaux, conserves, boissons, œufs, sucres, marinades, beurre, confiture
-  **BAC À FRUITS ET LÉGUMES**
-  **ZONE FROIDE**
Recommandée pour conserver le fromage, lait, produits laitiers, charcuterie, yogourt

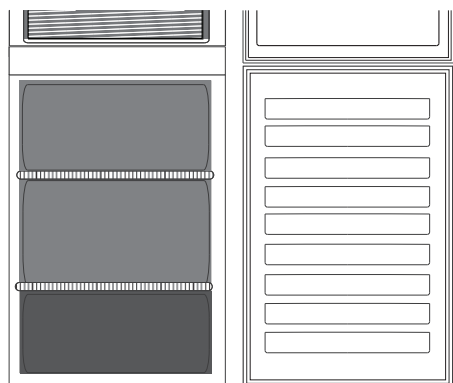
Compartiment du congélateur stockage des aliments

Le compartiment congélateur permet l'entreposage de produits surgelés (pour la période indiquée sur l'emballage) et la congélation des aliments frais. La quantité d'aliments frais pouvant être congelés en 24 heures est inscrite sur la plaque signalétique. Placer les aliments frais dans la zone de congélation du compartiment congélateur en laissant assez d'espace autour des emballages pour permettre à l'air de circuler librement. Il est conseillé de ne pas recongeler des aliments partiellement décongelés. Il est important d'emballer les aliments de façon à empêcher l'eau, l'humidité, ou la condensation de s'infiltrer.

Pour avoir plus de place, le compartiment congélateur peut être utilisé sans les bacs. Assurez-vous que la porte est correctement fermée.

Cubes de glace

Remplir le bac à glaçons au 2/3 d'eau et le replacer dans le compartiment congélateur. N'utilisez jamais d'objets tranchants ou pointus pour enlever la glace.



Légende



BAC DE LA ZONE CONGÉLATION

(Zone froid max)

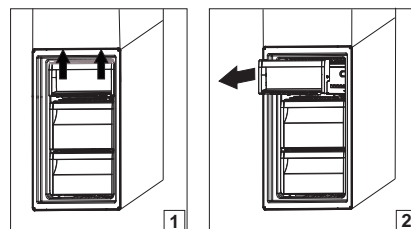
Conseillé pour congeler des aliments frais/cuits.



BACS DU CONGÉLATEUR

Retirer le récipient du bac du congélateur

- Ouvrez la porte du congélateur.
- Soulevez le récipient supérieur en le tenant par les coins droit et gauche (1).
- Enlevez le bac (2).
- Installez le récipient supérieur dans l'ordre inverse.



Conseils pour la congélation et la conservation d'aliments frais

- Nous vous conseillons d'étiqueter et de dater tous vos produits surgelés. Le fait d'ajouter une étiquette vous aidera à identifier les aliments et à savoir à quel moment les utiliser avant que leur qualité ne se détériore. Ne recongelez pas les aliments décongelés.
- Avant la congélation, emballez et scellez les aliments frais dans : du papier aluminium, du film étirable, des sacs sous vide, des récipients en polyéthylène avec couvercle ou des récipients de congélation adaptés à la congélation d'aliments frais.
- Les aliments doivent être frais et de premier choix afin de garantir une congélation optimale.
- Il est préférable de congeler les fruits et légumes frais immédiatement après leur cueillette afin de préserver leur valeur nutritive, leur consistance, leur couleur, et leur goût d'origine. Certaines viandes, notamment le gibier, doivent être suspendues avant d'être congelées.
- Toujours laisser les aliments chauds refroidir avant de les placer dans le congélateur.
- Consommez immédiatement les aliments décongelés ou partiellement décongelés. Ne recongelez pas un aliment déjà congelé à moins que vous ne l'ayez préalablement cuisiné. Une fois cuisiné, vous pouvez le recongeler.
- Ne congelez pas des bouteilles remplies de liquide.

Produits surgelés : conseils pour l'achat

Lorsque vous achetez des produits surgelés :

- Veillez à ce que l'emballage ne soit pas endommagé (les produits surgelés dans un emballage endommagé peuvent s'être détériorés). Si l'emballage est gonflé ou présente des taches humides, il se peut que le produit n'ait pas été conservé dans des conditions optimales et que la décongélation ait déjà commencé.
- Lorsque vous faites vos courses, achetez les produits congelés à la fin et transportez-les dans un sac isotherme.
- Une fois à la maison, placez immédiatement les produits surgelés dans le congélateur.
- Si les aliments se sont décongelés, ne serait-ce que partiellement, ne les recongelez pas. Consommez-les dans les 24 heures.
- Évitez les variations de températures ou réduisez-les le plus possible. Respectez les dates de péremption figurant sur les emballages.
- Respectez toujours les informations de conservation sur l'emballage.

Durée de stockage des aliments surgelés

| Produit | Temps de conservation |
|---|-----------------------|
| Beurre ou margarine | 6 mois |
| Fromage | 3 mois |
| Poissons | 2/3 mois |
| Fruits de mer | 1 mois |
| Fruits (à l'exception des agrumes) | 8 à 12 mois |
| Crème glacée ou sorbet | 2/3 mois |
| Viandes | |
| Jambon - saucisse | 2 mois |
| Rôtis (bœuf - porc - agneau) | 8/12 mois |
| Biftecks ou côtelettes (bœuf - porc - agneau) | 4 mois |
| Lait, liquides frais | 1 à 3 mois |
| Volaille (poulet - dinde) | 5 à 7 mois |
| Légumes | 8 à 12 mois |

Bruits fonctionnels

Les bruits provenant de votre appareil sont tout à fait normaux. Votre appareil est en effet doté de ventilateurs et de moteurs qui contrôlent automatiquement la mise sous et hors tension.

Pour réduire certains bruits fonctionnels, vous pouvez :

- Nivelier l'appareil et l'installer sur une surface plane.
- Séparer et éviter le contact entre l'appareil et les meubles adjacents.
- Vérifier si les composants internes sont correctement placés.
- Vérifier si les bouteilles et récipients ne sont pas en contact les uns avec les autres.

Votre appareil peut émettre les bruits de fonctionnement suivants

1. Un sifflement la première fois que vous mettez l'appareil en marche ou après une interruption de fonctionnement prolongée.



2. Un gargouillement quand le fluide réfrigérant s'écoule dans les tuyaux.



3. Un grondement qui correspond au fonctionnement du compresseur.



4. Un bourdonnement lorsque le robinet d'eau ou le ventilateur se met en marche.
5. Un craquement lorsque le compresseur se met en marche.
6. Le CLIC vient du thermostat qui ajuste la fréquence de fonctionnement du compresseur.



Tableau d'avertissements

| Type d'avertissement | Signal | Cause | Durcir |
|-------------------------|--|--|-----------------------------------|
| Alarme de porte ouverte | L'alarme retentit et le témoin clignote. | La porte est restée ouverte plus de 3 minutes. | Fermez la porte. |
| Défaillance | Un des voyants de température clignote. | Mauvais fonctionnement de l'appareil. | Contactez le service après-vente. |

Recommandation si l'appareil n'est pas utilisé

Si l'appareil n'est pas utilisé

Débranchez l'appareil, videz-le, dégivrez-le (si nécessaire), et nettoyez-le.

Laissez les portes entrouvertes pour permettre à l'air de circuler à l'intérieur des compartiments. Cela permettra d'éviter la formation de moisissure et l'apparition de mauvaises odeurs.

En cas de coupure de courant

Laissez les portes fermées pour garder les aliments froids le plus longtemps possible. Ne recongelez pas les aliments partiellement décongelés. En cas de coupure de courant prolongée, l'alarme de coupure de courant peut aussi s'activer (sur les produits avec système de surveillance électronique).

Nettoyage et entretien

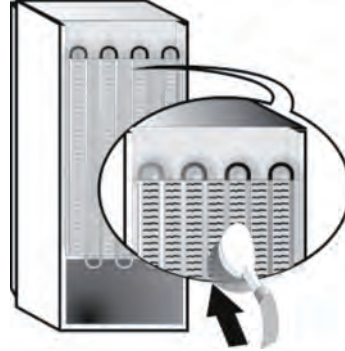
Avant d'effectuer les opérations d'entretien ou de nettoyage, débranchez l'appareil de la fiche d'alimentation secteur ou coupez l'alimentation électrique.

N'utilisez jamais d'agents abrasifs. Ne nettoyez jamais les accessoires du réfrigérateur avec des liquides inflammables.

N'utilisez pas d'appareil de nettoyage à la vapeur.

Ne nettoyez pas les touches et l'affichage du bandeau de commande avec de l'alcool et des substances dérivées, mais avec un chiffon sec.

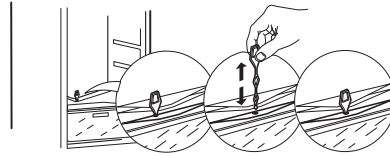
- ▶ Nettoyez régulièrement l'appareil avec un chiffon et une solution d'eau tiède et de détergent neutre spécifique au nettoyage des parois internes du réfrigérateur.
- ▶ Les accessoires amovibles peuvent être trempés dans de l'eau tiède avec du savon ou liquide à vaisselle. Rincez et séchez soigneusement.
- ▶ Nettoyez les parois externes de l'appareil et le joint de porte avec un chiffon humide et séchez-les avec un chiffon doux.
- ▶ Le condensateur situé à l'arrière de l'appareil doit être nettoyé régulièrement avec un aspirateur.
- ▶ Sauf indication contraire, les accessoires de cet appareil ne peuvent pas être lavés au lave-vaisselle.



Important :

- ▶ Ne nettoyez pas les touches et l'affichage du bandeau de commande avec de l'alcool et des substances dérivées, mais avec un chiffon sec.
- ▶ Les tuyaux du système de réfrigération sont situés près du bac de dégivrage et peuvent devenir chauds. Nettoyez-les régulièrement avec un aspirateur.

Pour assurer une évacuation constante et correcte de l'eau de dégivrage, nettoyez régulièrement l'intérieur de l'orifice d'évacuation situé sur la paroi arrière du compartiment réfrigérateur, à proximité du bac à fruits et légumes, à l'aide de l'outil fourni avec l'appareil*.



Dépannage

| Que faire si... | Causes possibles | Solutions |
|---|---|---|
| L'appareil ne fonctionne pas. | Il se peut que l'alimentation de l'appareil présente une anomalie. | <ul style="list-style-type: none"> Assurez-vous que le câble électrique est connecté à une prise de courant qui fonctionne avec la bonne tension. Vérifiez les dispositifs de protection et fusibles du système électrique de votre domicile |
| Il y a de l'eau dans le bac de dégivrage. | Cela est tout à fait normal par temps chaud et humide. Il est même possible que le bac soit à moitié plein. | <ul style="list-style-type: none"> Vérifiez que l'appareil est de niveau de façon à ce que l'eau ne déborde pas. |
| Les bords de l'appareil, qui entrent en contact avec le joint de porte, sont chauds au toucher. | Ceci est tout à fait normal. Cela est tout à fait normal par temps chaud et lorsque le compresseur est en cours de fonctionnement. | |
| L'éclairage ne fonctionne pas. | Il se peut que l'ampoule ait besoin d'être remplacée. L'appareil peut être en mode Marche/Veille. | <ul style="list-style-type: none"> Assurez-vous que les dispositifs de protection et fusibles du système électrique de votre installation fonctionnent correctement. Assurez-vous que le câble électrique est branché dans une prise qui fonctionne avec la bonne tension Si les voyants à LED sont endommagés, vous devez contacter le Service Après-Vente ou un distributeur agréé pour les remplacer par des voyants de même type. |
| Le moteur semble fonctionner trop longtemps. | La durée de fonctionnement du moteur dépend de plusieurs facteurs : fréquence d'ouverture de la porte, quantité d'aliments stockés, température de la pièce, réglages de température. | <ul style="list-style-type: none"> Assurez-vous que les commandes de l'appareil sont correctement réglées. Vérifiez s'il n'y a pas trop d'aliments dans l'appareil. Veillez à ne pas ouvrir la porte trop souvent. Vérifiez que la porte est correctement fermée. |
| La température de l'appareil est trop élevée. | Plusieurs causes sont possibles (voir « Solutions »). | <ul style="list-style-type: none"> Assurez-vous que le condensateur (à l'arrière de l'appareil) est exempt de poussière et de peluches. Assurez-vous que la porte est correctement fermée. Assurez-vous que les joints de porte sont correctement installés. Par temps chaud ou si la pièce est chauffée, le moteur fonctionne naturellement plus longtemps. Si vous avez laissé la porte de l'appareil ouverte pendant un certain temps ou avez stocké une grande quantité d'aliments, le moteur fonctionne plus longtemps de façon à baisser la température à l'intérieur de l'appareil. |
| Les portes ne s'ouvrent pas, ni ne se ferment pas correctement. | Plusieurs causes sont possibles (voir « Solutions »). | <ul style="list-style-type: none"> Assurez-vous que les emballages de nourritures ne bloquent pas la porte. Vérifiez que les pièces internes ou la fabrique à glaçons automatique sont bien positionnées. Vérifiez que les joints de porte ne sont pas sales ou collants. Vérifiez que l'appareil est de niveau. |

Le dosage était excessif.

LA PORTE EST VERROUILLÉE, AVEC OU SANS

1. Vérifiez en premier lieu si vous pouvez remédier au problème à l'aide des suggestions de la section **DÉPANNAGE**.
2. programme ne fonctionne pas.

SI LE PROBLÈME PERSISTE TOUJOURS APRÈS LES VÉRIFICATIONS PRÉCÉDENTES, CONTACTER LE SERVICE APRÈS-VENTE LE PLUS PRÈS

Pour obtenir de l'aide, appelez le numéro indiqué sur le livret de garantie ou suivez les instructions sur le site web

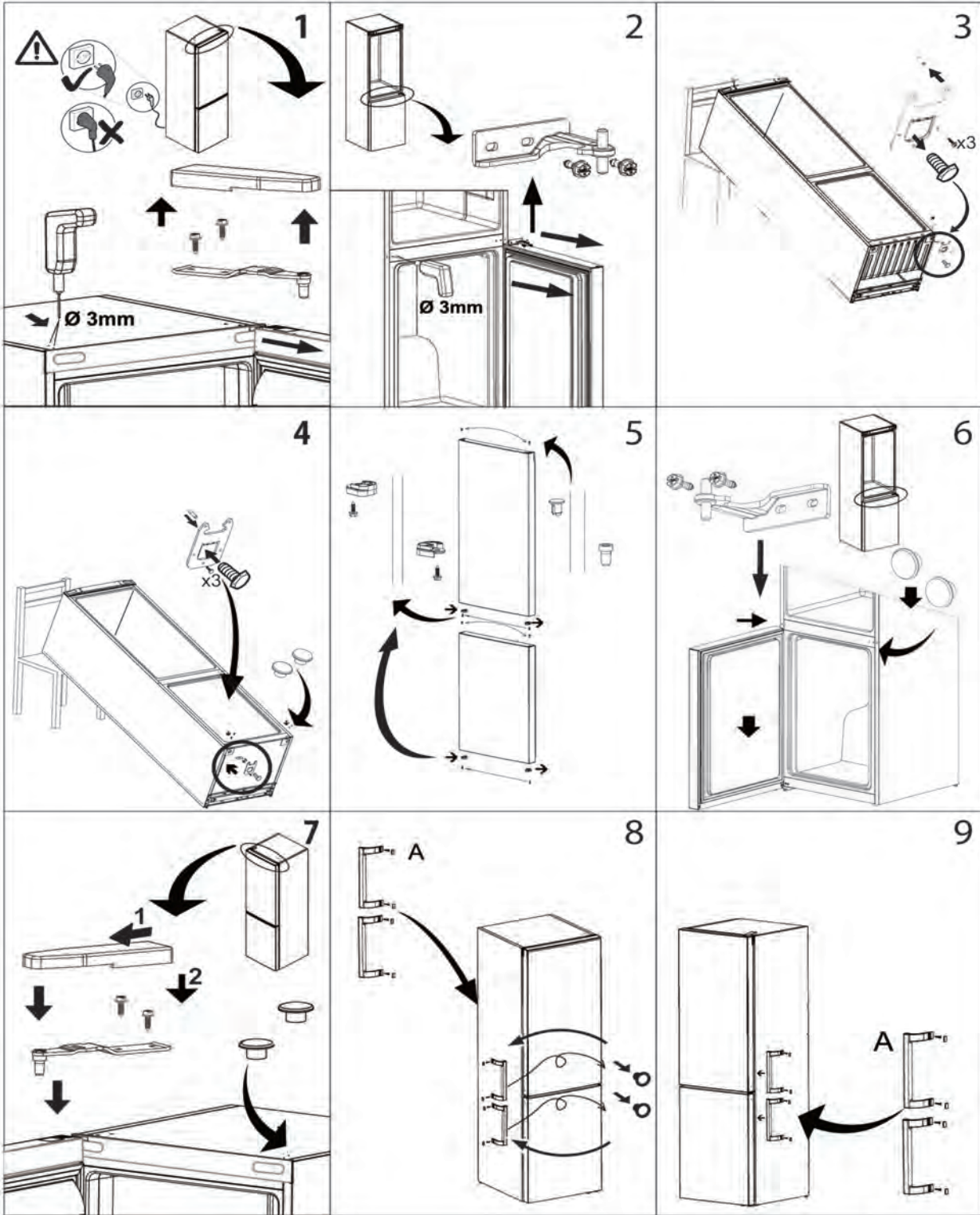
www.whirlpool.eu

Lorsque vous contactez notre Service Après-vente, toujours préciser :

- une brève description du problème ;
- le type et le modèle exact de l'appareil ;
- le numéro de service (numéro après le mot Service sur la plaque signalétique). Le numéro de série est également disponible dans le livret de garantie ;
- votre adresse complète ;
- votre numéro de téléphone.

Si des réparations sont nécessaires, veuillez contacter un service après-vente agréé (vous aurez ainsi la garantie que des pièces d'origines sont utilisées et que la réparation est effectuée correctement).





400011333253