

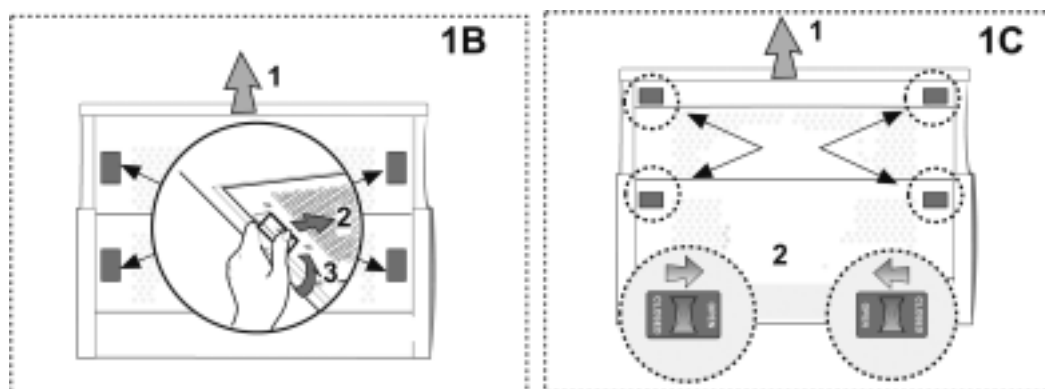
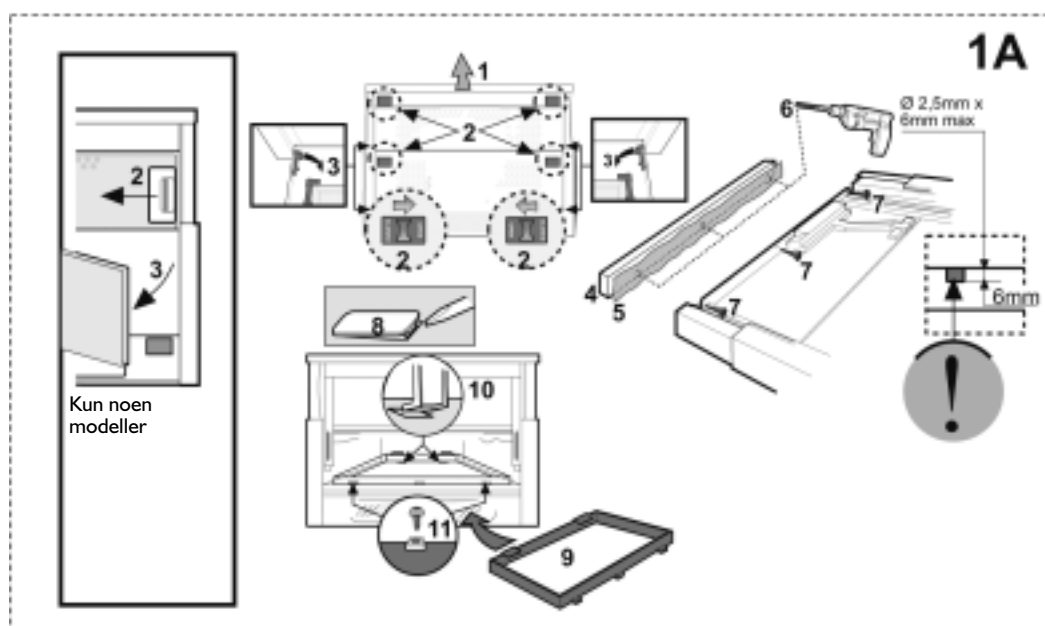


N INSTALLASJON OG BRUK

Anmerkning om installasjon: ventilatoren m  installeres i en avstand av minst 43 cm fra elektriske kokeplater og 65 cm fra gass- olje- eller kullkomfyrer. Dersom installasjonsveiledningen for gassapparatet krever en st rre avstand enn den som er oppgitt, m  denne avstanden overholdes.

Anmerkning om installasjon og bruk: f r installasjon og bruk av denne ventilatoren m  man lese denne bruksanvisningen og se tegningene p  de f rste sidene. Produsenten fraskriver seg ethvert ansvar for eventuelle problemer, skader eller brann p  apparatet som skyldes at instruksene i denne bruksanvisningen ikke f lges.

F lg nummereringen ved montering (1   2   3  ). Apparatet m  ikke tilkobles str mnettet f r installasjonen er helt avsluttet. Dersom ikke avtrekksr ret f lger m , m  det anskaffes separat. Hullskjema for montering av front leveres kun p  noen modeller. Fronter klare til installasjon i forskjellige farger kan bestilles.

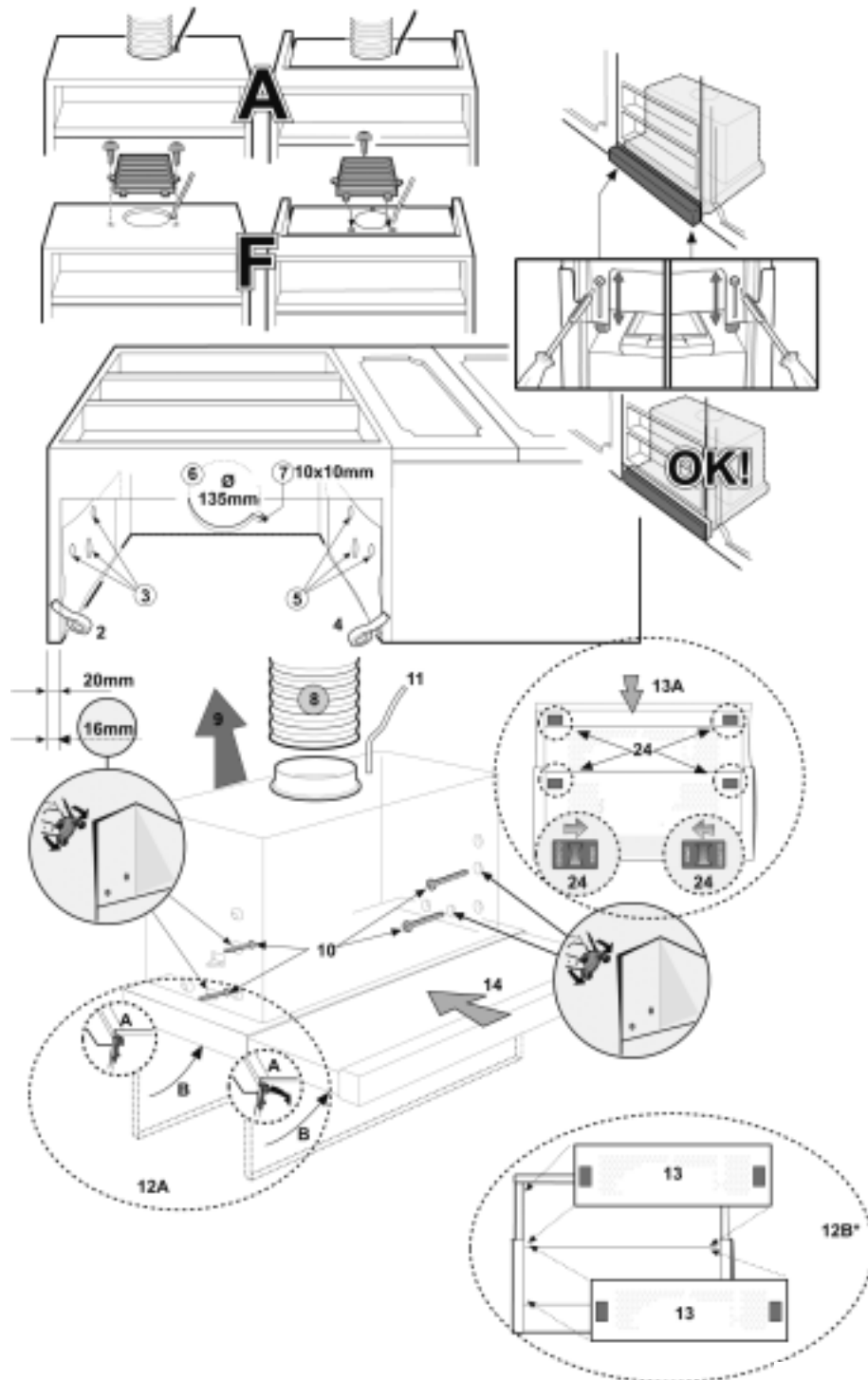


5019 318 33203

N



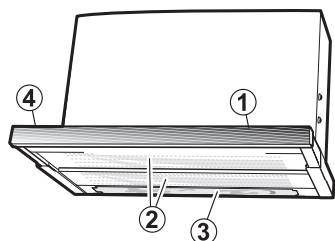
Matosen må ikke føres inn i et rør som benyttes til utlufting av avgasser fra gassdrevne eller andre slags forbrenningsapparater, men må ha et eget avtrekksrør. Overhold alle de nasjonale forskriftene på dette området.



5019 318 33203



PRODUKTBESKRIVELSE



1. Betjeningspanel.
2. Rister med innvendige fettfiltere - Utvendige fettfiltere (kun noen modeller).
3. Lampedeksel.
4. Ventilatorfront (kan trekkes ut).

UTSKIFTING AV PÆRENE:

1. Trekk støpslet ut av stikkkontakten.
2. Trekk ut ventilatorfronten.
3. Åpne den bakre risten (**a - fig. 2**) eller lampedekselet (**b - fig. 2** - kun på noen modeller).
4. Fjern den gamle lyspæren.
Bruk kun pærer på maks. 40 W (E14).
5. Monter risten eller lampedekselet igjen.

UTSKIFTING AV NEONRØR:

1. Trekk støpslet ut av stikkkontakten.
2. Åpne lampedekselet.
3. Fjern det gamle neonrøret (roter det mot urviseren og hekk det løs fra de to lampeholderne i endene). Bruk kun neonrør på maks. 14 W. I den ene enden av røret, bak en av lampeholderne, sitter starteren. Dersom lampen fortsatt ikke virker som den skal, må du også skifte ut starteren (bajonettkobling) med en ny som passer til lysrør på maks. 14 W.
4. Lukk lampedekselet.

FJERNING AV FETTFILTERET VED UTSKIFTING ELLER RENGJØRING:

1. Trekk støpslet ut av stikkkontakten.
2. Trekk ut ventilatorfronten.
3. Fjern risten (**c - fig. 2**) eller fettfilterene (**c1/c2 - fig. 3**).
4. Ta løs fettfilteret.
5. Fjern det brukte fettfilteret.
6. Etter å ha skiftet ut eller rengjort fettfilteret (avhengig av type), settes det på plass ved å gå frem i motsatt rekkefølge. Pass på at filteret dekker hele sugeflaten.

Montering eller utskifting av kullfilter:

1. Trekk støpslet ut av stikkkontakten.
2. Trekk ut ventilatorfronten.
3. Fjern risten (**c - fig. 2**) eller fettfilterene (**c1/c2 - fig. 3**).
4. Hvis kullfilteret allerede er montert og skal skiftes ut, trykker man på utløsningstastene (**e - fig. 4**) og tar ut filteret nedenfra.
5. Montering av nye filtre.
d. stikk kullfilteret inn i de øvre krokene (**fig. 4**).
e. fest det definitivt ved hjelp av de nedre krokene (**fig. 4**).
6. Sett risten på plass.

BETJENINGSPANEL

- ☞ Lysbryter.
Lysbryteren har 2 posisjoner (lys av - lys på).
Slik tenes lyset: skyv bryteren mot høyre.
- ☞ Bryter for valg av hastighet.
Motortasten har flere stillinger for innstilling av sugeeffekten på bakgrunn av mengden med mat og damp i rommet.
Slik økes sugeeffekten: skyv bryteren mot høyre.

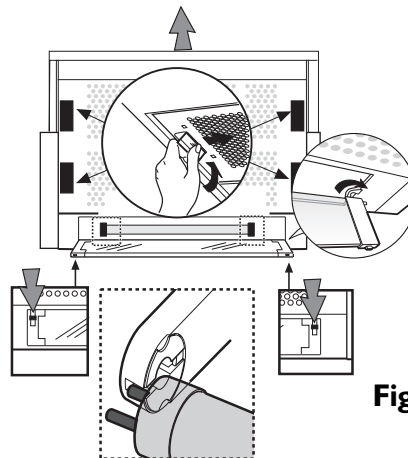


Fig. 1

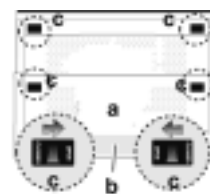


Fig. 2



Fig. 3

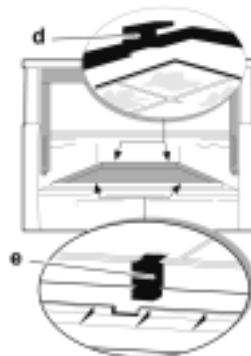



Fig. 4




MILJØINFORMASJON

1. Emballasjen

Emballasjen består av 100% resirkulerbart materiale og er merket med resirkuleringssymbolet . Avhend det i henhold til gjeldende forskrifter. Materialet i emballasjen (plastposer, polystyrenbiter osv.) kan være farlig og må oppbevares utenfor barns rekkevidde.

2. Apparatet

Dette apparatet er merket i overensstemmelse med EU-direktivet 2002/96/EC, Waste Electrical and Electronic Equipment (WEEE). Ved å sørge for at apparatet blir avsatt på korrekt måte, bidrar brukeren til å forbygge negative helse- og miljøkonsekvenser.

Symbolet  på produktet, eller i den medfølgende dokumentasjonen viser at dette apparatet ikke må behandles som vanlig husholdningsavfall, men at det må leveres inn til egen innsamlingsstasjon for resirkulering av elektriske og elektroniske apparater.

Man må kvitte seg med apparatet som angitt i lokale renovasjonsforskrifter.

For videre informasjon om behandling, gjenbruk og resirkulering av dette produktet må man kontakte kommunen, det lokale avfallsselskapet, eller butikken der apparatet er blitt kjøpt.



GENERELLE RÅD

ADVARSEL!

- **Apparatet må ikke benyttes av barn uten tilsyn.**
- **La aldri barn leke med apparatet.**

1. Koble ikke apparatet til strømmettet før installasjonen er helt avsluttet. Frakoble ventilatoren fra strømmettet før det utføres noen form for vedlikehold eller rengjøring.
2. Flamber ikke mat under ventilatoren. Åpen flamme kan føre til brann.
3. Ved frityrsteking må man være tilstede hele tiden og passe på at oljen ikke blir så varm at den kan ta fyr.
4. Jevnlig vedlikehold og rengjøring er viktig for at ventilatoren alltid skal fungere perfekt. Tørk av ventilatoren jevnlig og hold den ren. Filteret må rengjøres regelmessig og skiftes ved behov. Bruk ikke brennbart materiale i avtrekket.
5. Dersom ventilatoren benyttes sammen med andre apparater som ikke går på strøm, må ikke undertrykket i rommet overstige 4Pa (4×10^{-5} bar). Sørg for god ventilasjon av værelset.
6. Dersom ventilatoren og ild brukes samtidig må man sørge for at det negative trykket i rommet ikke overstiger 4 Pa (4×10^{-5} bar).
7. Luften som suges opp av ventilatoren må ikke føres ut gjennom pipen eller gjennom avløp fra apparater som ikke går på strøm.
8. Rommet må ha tilstrekkelig lufttilgang når ventilatoren blir brukt sammen med andre apparater som er gassdrevne, eller drevne av andre forbrenningssystemer.
9. Før man berører lyspærerene må man forsikre seg om at de er avkjølte.

Merk: Ved alle installasjonsprosedyrer og alt vedlikehold av ventilatoren må man bruke arbeidshansker

Elektrisk tilkobling

Før ventilatoren tilkobles strømmettet, må man forsikre seg om at spenningen som er oppgitt på typeskiltet svarer til spenningen i boligen. Typeskiltet finnes inni ventilatoren, bak fettfilteret. Dersom apparatet er utstyrt med nettleddning og plugg, må pluggen være tilgjengelig etter installasjon.

Dersom ikke ventilatoren er utstyrt med plugg, monteres en forskriftsmessig plugg eller det benyttes en forskriftsmessig topols bryter med en kontaktåpning på minst 3 mm.

Utskifting av nettleddningen med plugg må kun utføres av "Serviceavdelingen" eller en autorisert elektriker.

Rengjøring av ventilatoren

Advarsel! Hvis ikke rester av fett og olje fjernes (minst 1 gang i måneden), kan det føre til brann.

Rengjør med en myk klut og et nøytralt rengjøringsmiddel. Bruk ikke etsende produkter eller alkohol.

Før ventilatoren tas i bruk

For å få best mulig utbytte av ventilatoren, les denne bruksanvisningen nøye og ta vare på den for fremtidig referanse. Materialet i emballasjen (plastposer, polystyrenbiter osv.) kan være farlig og må oppbevares utenfor barns rekkevidde. Kontroller at ventilatoren ikke har lidd noen skade under transport. Installasjon, elektrisk tilkobling og utskifting av nettleddning med støpsel må utføres av en autorisert elektriker ifølge gjeldende forskrifter.

Dette apparatet er blitt utformet for bruk for voksne.

Overensstemmelseklæring

Dette produktet er prosjektert, fremstilt og markedsført i overensstemmelse med:

- kravene til sikkerhet i "Lavspenningsdirektivet" 73/23/EØF
- kravene til beskyttelse i "EMC"-direktivet 89/336/EØF, senere endret i direktivet 93/68/EØF.

Feilsøkningsliste

Ventilatoren virker ikke:

- Står støpslet ordentlig i stikkkontakten?
- Er det strømstans?
- Er det gått en sikring?

Ventilatoren har dårlig sugeevne:

- Er det blitt valgt riktig hastighet?
- Bør filtrene rengjøres eller skiftes?
- Er avtrekket tilstoppet?

Lyspæren virker ikke:

- Bør den skiftes?
- Er den riktig montert?
- Er det gått en sikring?

SERVICE

Før Service tilkalles

1. Se om du kan løse feilen selv (se "Feilsøkningsliste").
2. Slå av og på igjen apparatet for å se om feilen har rettet seg.
3. Hvis ventilatoren fortsatt ikke virker som den skal, tilkall Service.

Oppgi:

- hva som er feil,
- modellnavn, som er oppgitt på typeskiltet som sitter inni ventilatoren (synlig når fettfiltrene fjernes).
- din adresse,
- ditt telefonnummer.
- Servicenummeret (tallet som står etter ordet SERVICE, på typeskiltet som er plassert inni ventilatoren, bak fettfilteret).

Hvis det er behov for en reparasjon, må du henvende deg til et autorisert servicesenter (slik at du er sikker på at det benyttes originale reservedeler og at reparasjonen utføres korrekt).

Manglende overholdelse av disse instruksene, kan få negativ innvirkning på apparatets sikkerhet og kvalitet.



5019 318 33203

