

Terveys & Turvallisuus ja Asennusopas



www.whirlpool.eu/register



SUOMI s. 2

SUOMI

TERVEYS & TURVALLISUUS

ja ASENNU SOPAS



KIITOS SIITÄ, ETTÄ OSTIT WHIRLPOOL-TUOTTEEN.

Täyttä palvelua ja tukea varten on laite rekisteröitävä
osoitteessa www.whirlpool.eu/register

Sisältö

Terveys- ja turvallisuusasioiden opas

TURVALLISUUTTA KOSKEVAT SUOSITUKSET	4
YMPÄRISTÖNSUOJELU	7
VAATIMUSTENMUKAISUUSVAKUUTUS	8
<i>Asennus</i>	9

TURVALLISUUS SUOSITUKSET

TÄRKEITÄ TURVALLISUUSOHJEITA

OMA TURVALLISUUTESI SEKÄ TOISTEN TURVALLISUUS OVAT HYVIN TÄRKEITÄ.

Tässä käyttöohjeessa ja itse laitteessa on tärkeitä turvallisuutta koskevia ohjeita,



jotka on ehdottomasti luettava ja joita on aina noudatettava. Tämä on turvallisuusseikoista varoittava symboli.

Tämä symboli varoittaa mahdollisista vaaroista, jotka saattavat johtaa vammoihin tai jopa kuolemaan.

Kaikkiin turvallisuusviesteihin liittyy turvallisuusseikoista varoittava symboli sekä sana **VAARA** tai **VAROITUS**. Nämä sanat tarkoittavat seuraavaa:

VAARA

Osoittaa vaaratilanteen, joka aiheuttaa vakavia tapaturmia, ellei sitä vältetä.

VAROITUS

Osoittaa vaaratilanteen, joka voi aiheuttaa vakavia tapaturmia, ellei sitä vältetä.

Kaikissa turvallisuutta koskevissa varoituksissa kuvataan mahdollinen vaara ja kerrotaan, miten laitteen väärästä käytöstä aiheutuvien tapaturmien, vahinkojen ja

sähköiskujen mahdollisuus voidaan minimoida. Noudata seuraavia ohjeita huolellisesti. Näiden ohjeiden noudattamatta jättäminen saattaa johtaa vaaratilanteisiin. Valmistajaa ei voida pitää vastuullisena henkilöille, eläimille tai omaisuudelle aiheutuneista vahingoista, jos yllä olevia ohjeita ja turvallisuusmääräyksiä ei noudateta.

Pidä nämä ohjeet käsillä myöhempää käyttöä varten..

Älä säilytä räjähtäviä aineita, kuten esimerkiksi aerosolipakkauksia, äläkä sijoita tai käytä bensiiniä tai muita syttyviä materiaaleja laitteessa tai sen lähetyvillä: ne voivat syttyä palamaan, jos laite kytketään vahingossa toimintaan.

Kun hävität laitteen, tee siitä käyttökelvoton katkaisemalla verkkovirtajohto ja poistamalla ovet ja hyllyt (silloin kun se on mahdollista), jotta lapset eivät voi helposti kiivetä sisään ja jäädä ansaan. Älä jätä laitetta vartioimatta edes muutamaksi päiväksi, sillä se voi olla lapsille vaarallinen.

Irrota kuljetuspultit. Pesukoneeseen on kuljetuksen ajaksi kiinnitetty pultit, jotka estävät laitteen vaurioitumisen kuljetuksen yhteydessä. Kuljetuspultit on ehdottomasti poistettava ennen pesukoneen käyttöönottoa. Poistettuasi pultit peitä

aukot mukana toimitetuilla muovitulvilla (4 kpl). Älä koskaan pakota luukku auki.

TUOTTEEN KÄYTTÖTARKOITUS

Tämä laite on tarkoitettu ainoastaan kotitalouskäyttöön. Laitetta ei saa käyttää liiketoiminnassa.

Valmistajaa ei voida pitää vastuullisena asiattomasta käytöstä tai ohjauslaitteiden vääristä asetuksista.

Laitetta ei ole tarkoitettu käytettäväksi ulkoisella ajastimella tai erillisellä kauko-ohjauksella.

Älä käytä laitetta ulkotiloissa.

Tämä pesukone on suunniteltu yksinomaan konepestävän pyykin käsittelyyn; pyykkimäärä ei saa ylittää tavallista kotitalouspyykkiä.

ASENNUS

Asennuksen ja korjaukset saa suorittaa vain pätevä asentaja, ja ne on suoritettava valmistajan ohjeiden ja paikallisten turvallisuusmääräysten mukaisesti. Älä korjaa tai vaihda mitään laitteen osaa, ellei käyttöohjeessa nimenomaan näin kehoiteta. Käytä suojakäsineitä, kun avaat ja poistat pakkauksia ja suoritat asennuksia.

Laitteen pistokkeen on oltava irti pistorasiasta ennen asennukseen ryhtymistä.

Käytä laitetta vasta kun sen asennus on suoritettu.

Kun olet purkanut laitteen pakkauksesta varmista, että se ei ole vahingoittunut kuljetuksen aikana. Jos havaitset ongelmia, ota yhteyttä jälleenmyyjään tai lähimpään huoltopalveluun.

Varmista asennuksen yhteydessä, että laite ei vaurioita verkkovirtajohtoa.

Laitteen siirtämiseen ja asennukseen tarvitaan vähintään kaksi henkilöä.

Laitteen asennuksen yhteydessä on varmistettava, että kaikki neljä jalkaa on tukevasti kiinni ja että ne tulevat kunnolla kiinni lattiaan; säädä niitä tarvittaessa tilanteen vaatimalla tavalla. Tarkasta vesivaa'an avulla, että laite on täysin vaakasuorassa.

Poista pohjan suojus kallistamalla pesukonetta ja kääntämällä sen toisen takakulman varaan. Varmista, että pohjan suojuksen muovinen osa (jos mallissa on sellainen) jää pakkaukseen eikä kiinnity koneen pohjaan. Tämä on tärkeää siksi, että muovinen osa saattaisi vahingoittaa pesukonetta sen toiminnan aikana.

Jos laitetta on säilytetty kylmässä lämpötilassa ennen sen toimittamista, anna sen olla huoneen lämpötilassa muutaman tunnin ajan ennen ensimmäistä käyttöä. Älä asenna laitetta tilaan, jossa se saattaa altistua äärimmäisille olosuhteille kuten esimerkiksi huonolle ilmanvaihdolle tai alle 5 °C:n tai yli 35 °C:n lämpötiloille.

Jos laite asennetaan puulattialle tai muulle periksi antavalle alustalle (esimerkiksi tietyt parketti- ja laminaattilattiat), kiinnitä laitteen alle lattiaan vähintään 60 x 60 cm leveä/pitkä ja vähintään 3 cm paksu vanerilevy.

Laitteen saa kytkeä vesijohtoverkkoon vain uudella letkulla. Älä käytä vanhaa letkua, vaan heitä se pois.

Älä nosta laitetta työtasosta siirtäessäsi sitä.

Kiinnitä vedenottoletku(t) vesijohtoverkkoon paikallisen vesilaitoksen ohjeiden mukaisesti.

Mallit, jotka täytetään ainoastaan kylmällä vedellä: Älä kytke laitteeseen kuuman veden letkua. Kuumaan veteen kytkettävät mallit: Kuuman veden tulolämpötila ei saa olla yli 60 °C.

Varmista, että pesukoneen pohjassa olevat ilmanvaihtoaukot (mallista riippuen) eivät ole maton tai muun materiaalin peitossa.

Tuloveden paineen tulee olla välillä 0.1-1 MPa.

Jos haluat sijoittaa kuivausrummun pesukoneen päälle, ota ensin yhteys huoltopalveluun tai alan erikoisliikkeeseen ja varmista, että se on mahdollista. Tällainen sijoitus on sallittua ainoastaan, jos kuivausrumpu kiinnitetään pesukoneen päälle erityisen torniasennussarjan avulla. Asennussarjoja on saatavana huoltopalvelusta tai erikoisliikkeistä.

SÄHKÖASIOITA KOSKEVAT VAROITUKSET

Varmista, että arvokilvessä mainittu jännite vastaa sähköverkon jännitettä.

Virtaa koskevat tiedot on ilmoitettu arvokilvessä.

Laite on lain määräysten mukaisesti kytkettävä maadoitettuun pistorasiaan.

Asennuksessa on käytettävä turvallisuusmääräysten mukaisesti moninapaista turvakatkaisinta, jonka koskettimien välit ovat vähintään 3 mm.

Jos verkkovirtajohto on vaurioitunut, sen tilalle on vaihdettava täysin samanlainen johto. Verkkovirtajohdon saa vaihtaa ainoastaan ammattitaitoinen sähköasentaja; toimenpide on suoritettava valmistajan antamien ohjeiden ja paikallisten turvallisuusmääräysten mukaisesti. Ota yhteys valtuutettuun huoltoliikkeeseen.

Kun asennus on tehty, sähköosat eivät saa olla käyttäjän ulottuvilla.

Virtajohdon on oltava riittävän pitkä, jotta kalusteeseen asennetun laitteen pystyy kytkemään pistorasiaan.

Älä käytä jatkojohtoja. Älä vedä verkkovirtajohtoa kireälle.

Älä käytä haarapistorasioita, jos laitteessa on pistoke.

Jos laitteeseen on sijoitettu pistoke, joka ei sovellu pistorasiaan, ota yhteyttä ammattitaitoiseen sähköasentajaan.

Älä koske laitetta millään määrällä ruumiinosalla, äläkä käytä sitä, kun olet paljain jaloin.

Älä käytä laitetta, jos virtajohto tai pistoke on vahingoittunut, jos laite ei toimi kunnolla tai jos se on vaurioitunut tai pudonnut. Älä upota virtajohtoa tai pistoketta veteen. Pidä virtajohto erillään kuumista pinnoista.

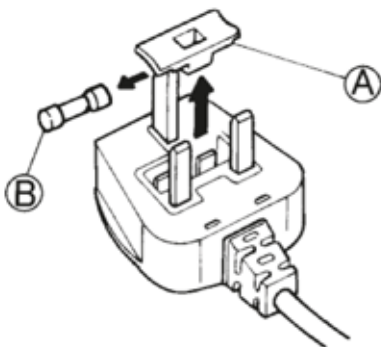
Jos käytät jäännösvirran suojakytkintä (RCCB), käytä vain mallia, joka on varustettu merkinnällä 

SÄHKÖLIITÄNTÄ, VAIN ISOSSA-BRITANNIASSA JA IRLANNISSA

Sulakkeen vaihtaminen

Jos laitteen virtajohdossa on pistoke, jonka sulake on tyyppiä BS 1363A 13 A, pistokkeen sulaketta vaihdettaessa on käytettävä A.S.T.A. -hyväksyttyä BS 1362 -tyyppistä sulaketta. Toimenpide suoritetaan seuraavalla tavalla:

1. Irrota sulakkeen suojakansi (A) ja poista sulake (B).
2. Aseta uusi 13 ampeerin sulake suojakanteen.



3. Aseta molemmat pistokkeeseen.

Tärkeää:

Sulakkeen suojakansi on asetettava takaisin paikalleen sulakkeen vaihtamisen yhteydessä. Jos sulakkeen suojakansi häviää, pistoketta ei saa käyttää ennen kuin asianmukainen varaosa on paikallaan.

Varaosan tyyppi on merkitty pistokkeen kantaosaan värillisellä merkinnällä tai kirjainyhdistelmällä.

Sulakkeen suojakansia on saatavilla sähköliikkeestä.

Vain Irlannin tasavallassa

Isoa-Britanniaa koskevat tiedot ovat yleensä päteviä, mutta käytössä on myös kolmas pistoke- ja pistorasiatyyppi, joka on sivumaadoituksella varustettu 2-napainen.

Pistorasia/pistoke (pätee molemmissa maissa)

Jos virtajohdon pistoke ei sovi pistorasiaan, pyydä lisäohjeita huoltopalvelusta. Älä yritä vaihtaa pistoketta itse. Toimenpiteen saa suorittaa vain pätevä asentaja, ja se on tehtävä valmistajan ohjeiden ja voimassaolevien turvallisuusmääräysten mukaisesti.

ASIANMUKAINEN KÄYTTÖ

Käytä vain kotitalouspesukoneille ja/tai kuivausrummuille erityisesti suunniteltuja pesuaineita ja/tai lisäaineita.

Älä ylitä suurinta sallittua täyttömäärää. Tarkasta suurin sallittu täyttömäärä ohjelmataulukosta.

Sulje vesihana, kun laite ei ole käytössä.

Älä käytä mitään liuotteita (esim. tärpättiä, bentseeniä), liuotteita sisältäviä pesuaineita, hankausjauheita, lasille tai yleispuhdistukseen tarkoitettuja aineita tai syttyviä nesteitä; älä pese koneessa liuottimilla tai syttyvillä nesteillä käsiteltyjä tekstiilejä.

LAPSITURVALLISUUS

Pikkulapset (0–3-vuotiaat) ja nuoret lapset (3–8-vuotiaat) on pidettävä etäällä laitteesta, ellei heitä valvota jatkuvasti. Laitetta eivät saa käyttää 8-vuotiaat tai sitä vanhemmat lapset tai fyysisesti, aisteiltaan tai henkisesti rajoitteiset tai kokemattomat ja taitamattomat henkilöt, ellei heidän turvallisuudestaan vastaava henkilö valvo tai opasta heitä laitteen turvallisessa käytössä varmistuen, että mahdolliset vaaratilanteet on ymmärretty. Lasten ei saa antaa leikkiä laitteella. Älä anna lasten käyttää, puhdistaa tai suorittaa huoltotoimenpiteitä laitteelle ilman valvontaa.

Pidä pakkausmateriaalit (muovipussit, polystyreenipalat jne.) pois lasten ulottuvilta.

PUHDISTUS JA HUOLTO

Laite on kytkettävä irti sähköverkosta ennen minkään puhdistus- tai huoltotoimenpiteen aloittamista. Älä koskaan käytä höyrypesuria.

YMPÄRISTÖNSUOJELU

PAKKAUSMATERIAALIEN HÄVITTÄMINEN

Kaikki pakkausmateriaalit ovat 100-prosenttisesti kierrätyskelpoisia ja niissä on kierrätysmerkki:



Pakkauksen osia ei saa heittää roskiin vaan ne on hävitettävä paikallisten jätehuoltoviranomaisten määräysten mukaisesti.

KODINKONEIDEN HÄVITTÄMINEN

Tämä laite on valmistettu kierrätettävistä tai uusiokäyttöön soveltuvista materiaaleista. Hävitä laite paikallisten jätehuoltomääräysten mukaisesti.

Lisätietoja sähkökäyttöisten kodinkoneiden käsittelystä, talteenotosta ja kierrätyksestä saat paikallisilta viranomaisilta, jätehuoltokeskuksesta tai liikkeestä, josta laite on ostettu.

Tämä laite on merkitty sähkö- ja elektroniikkalaiteromua koskevan WEEE-direktiivin (Waste Electrical and Electronic Equipment) 2012/19/EU mukaisesti. Varmistamalla, että laite poistetaan käytöstä asianmukaisesti, voidaan auttaa estämään sellaiset ympäristö- ja terveyshaitat, jotka saattaisivat aiheutua laitteen asiattomasta jätekäsittelystä.

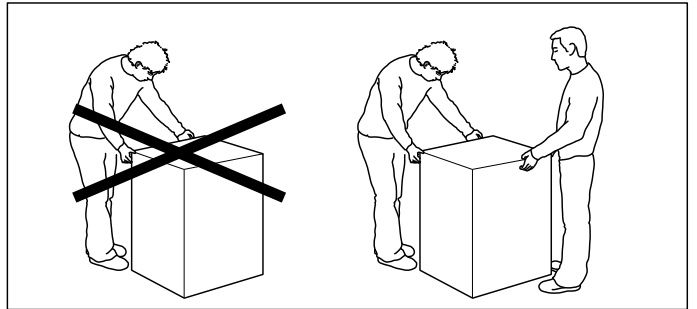
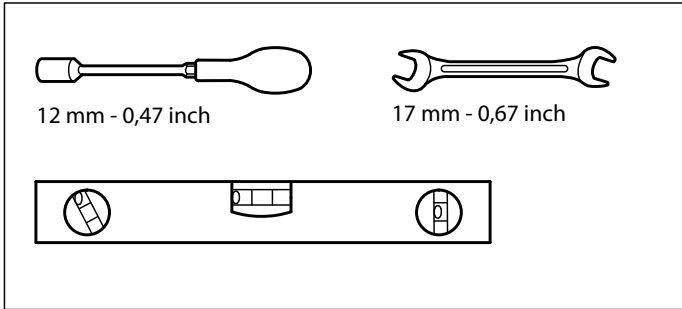


Tämä symboli tuotteessa tai sen asiakirjoissa tarkoittaa, ettei laitetta saa hävittää kotitalousjätteiden mukana. Sen sijaan tuote on toimitettava sähkö- ja elektroniikkakomponenttien keräys- ja kierrätyspisteeseen.

VAATIMUSTEN- MUKAISUUSVAKUUTUS

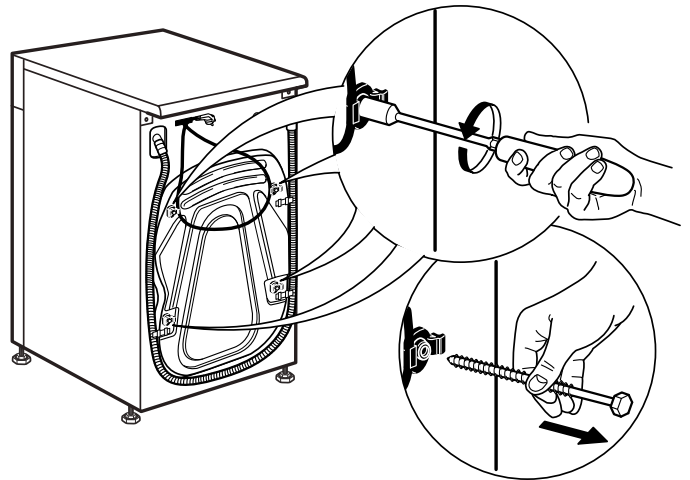
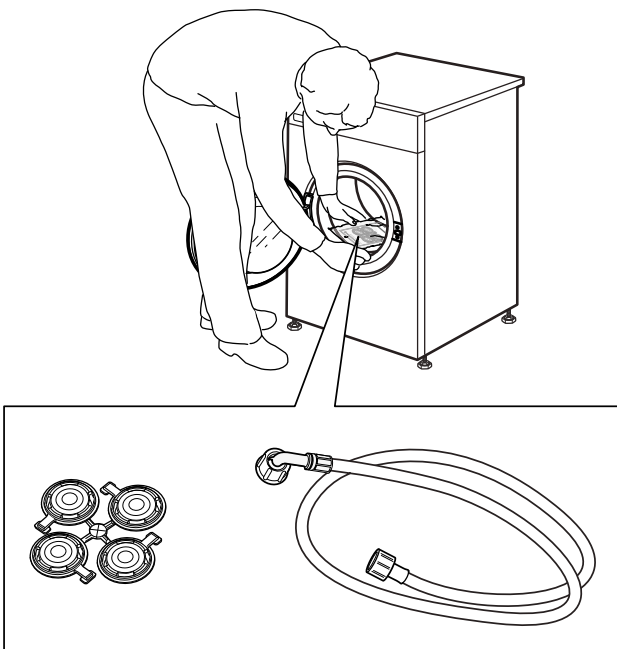
Tämä laite on suunniteltu ja valmistettu ja sitä markkinoidaan seuraavien direktiivien mukaisesti:

- › pienjännitedirektiivin 2006/95/EY (joka korvaa direktiivin 73/23/ETY ja myöhemmät muutokset) turvallisuusmääräykset
- › EMC-direktiivin 2004/108/EY suojausvaatimukset. Laitteen sähköturvallisuus voidaan taata vain, jos se on liitetty hyväksytyyn maadoitusjärjestelmään asianmukaisella tavalla.

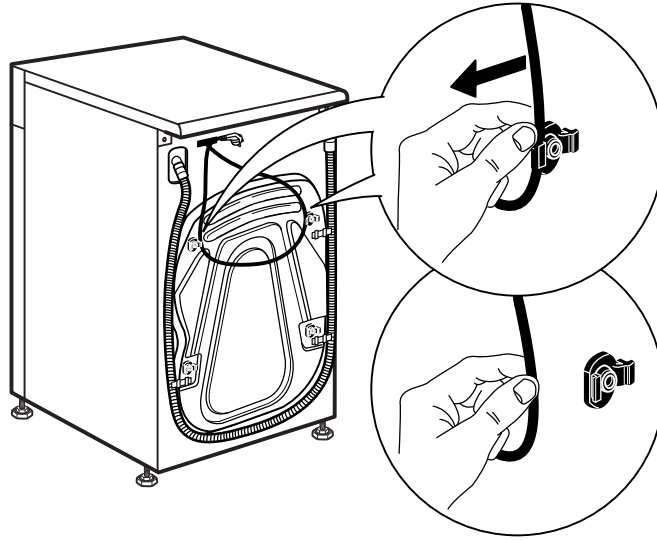


1.

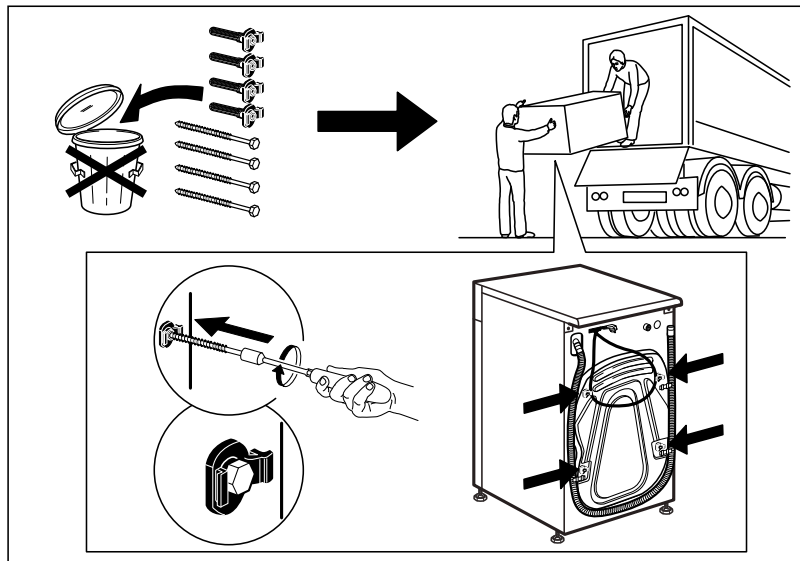
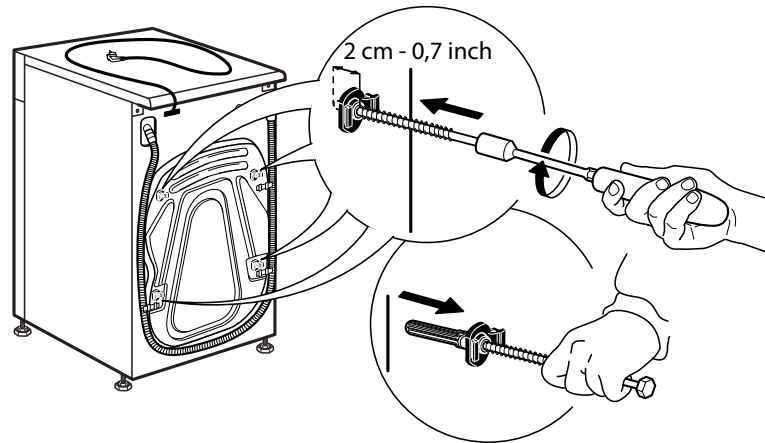
2.



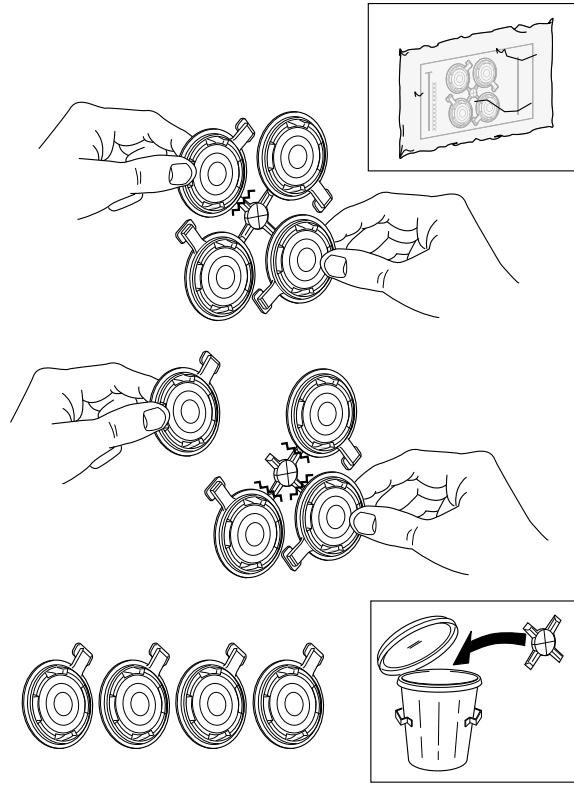
3.



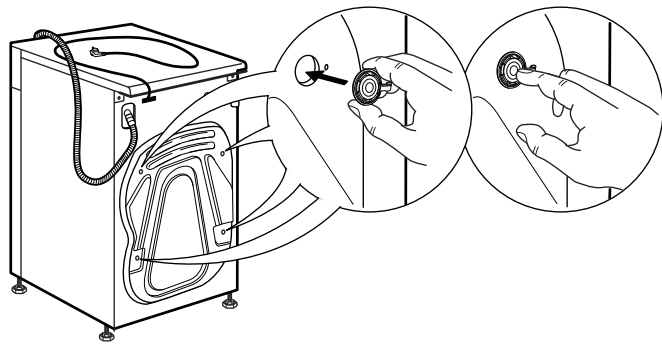
4.



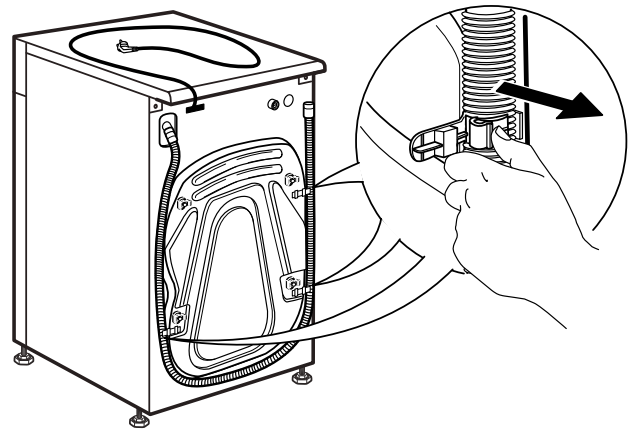
5.



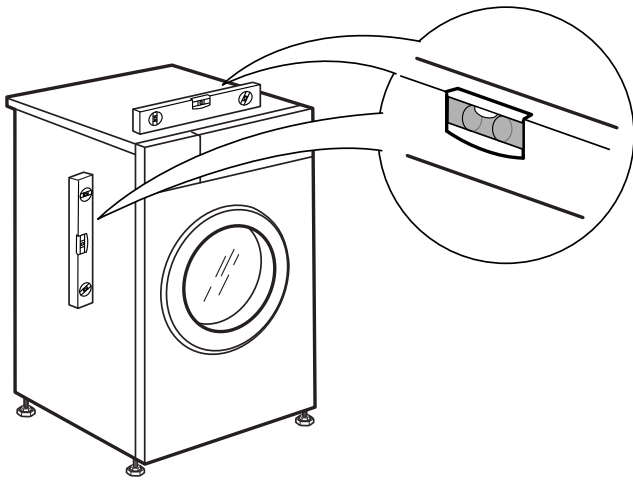
6.



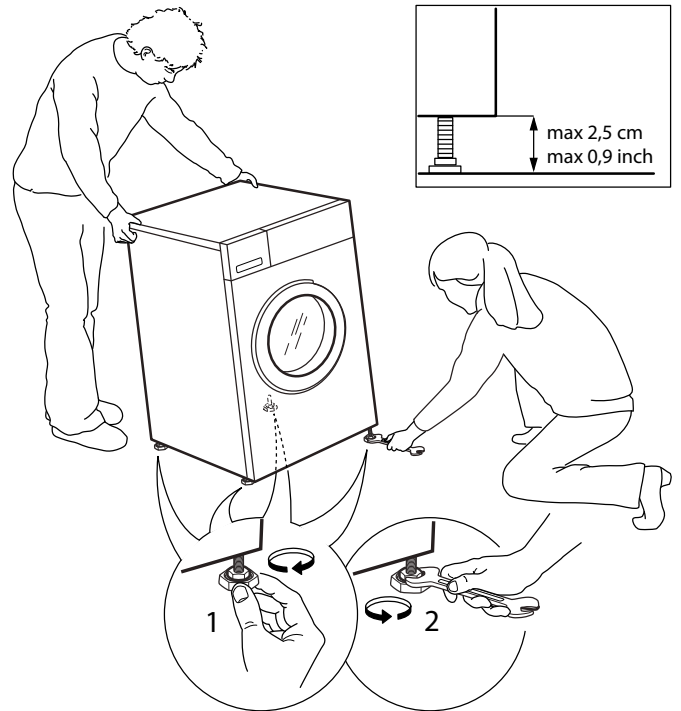
7.



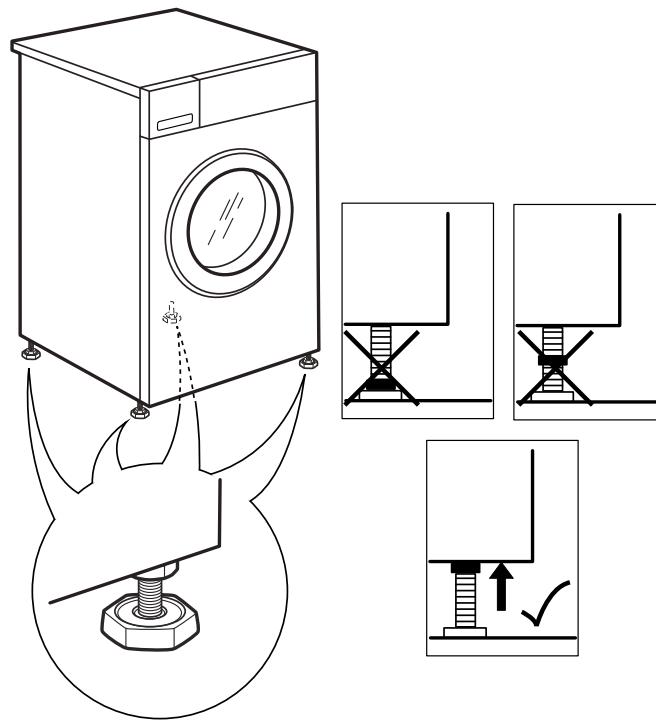
8.



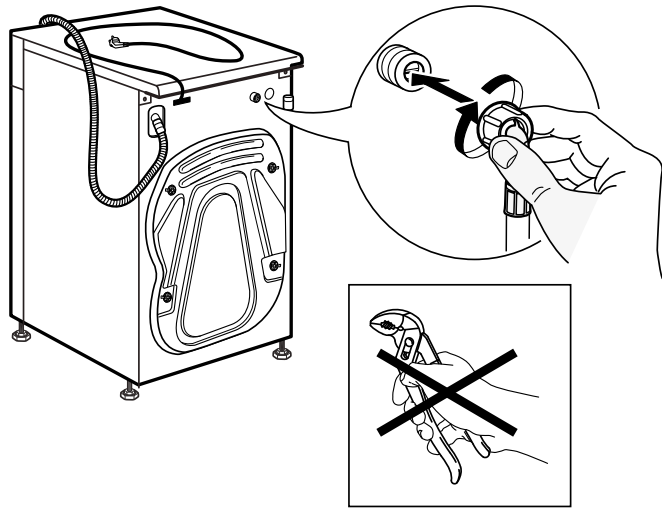
9.



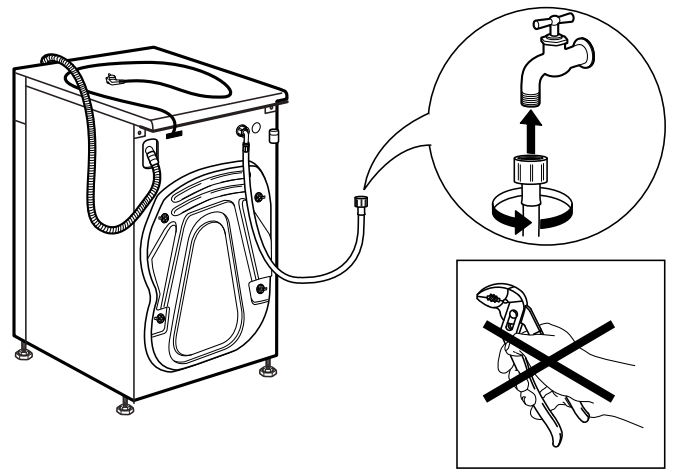
10.



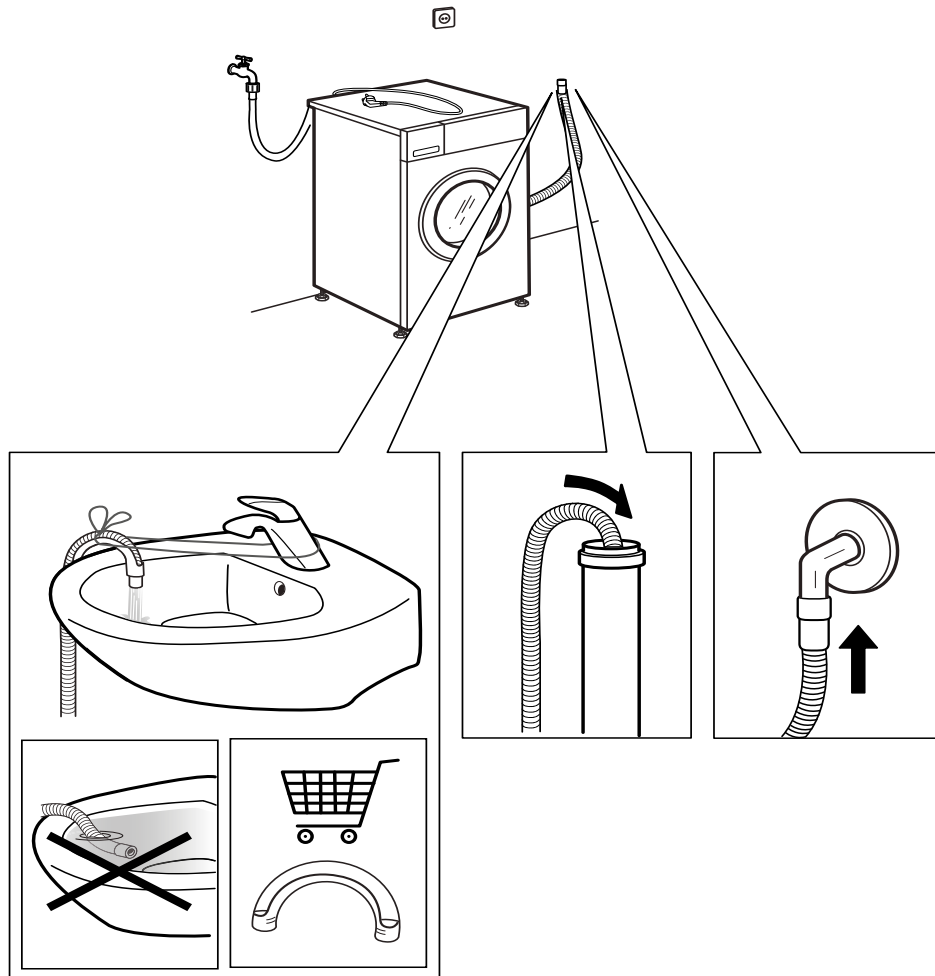
11.



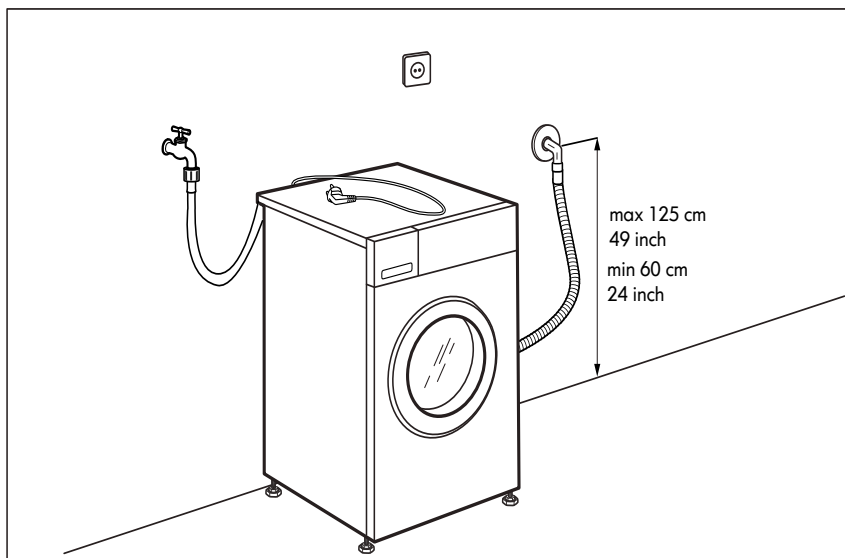
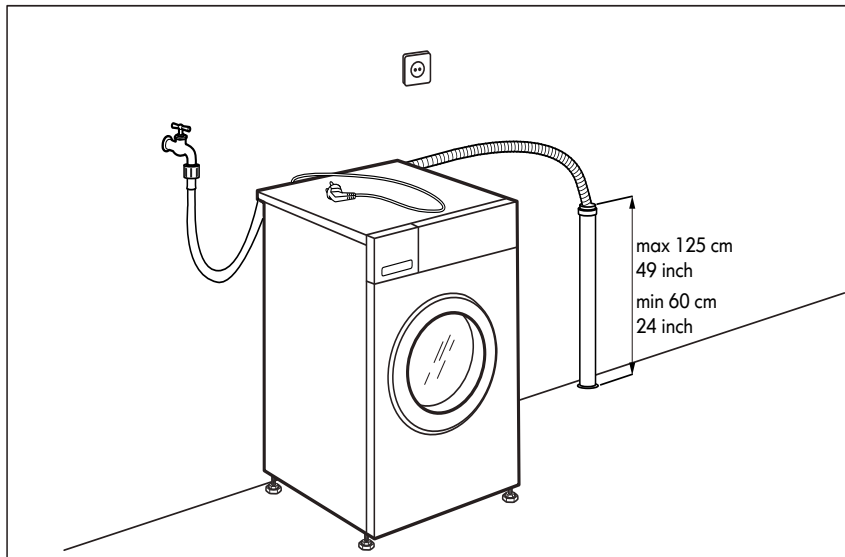
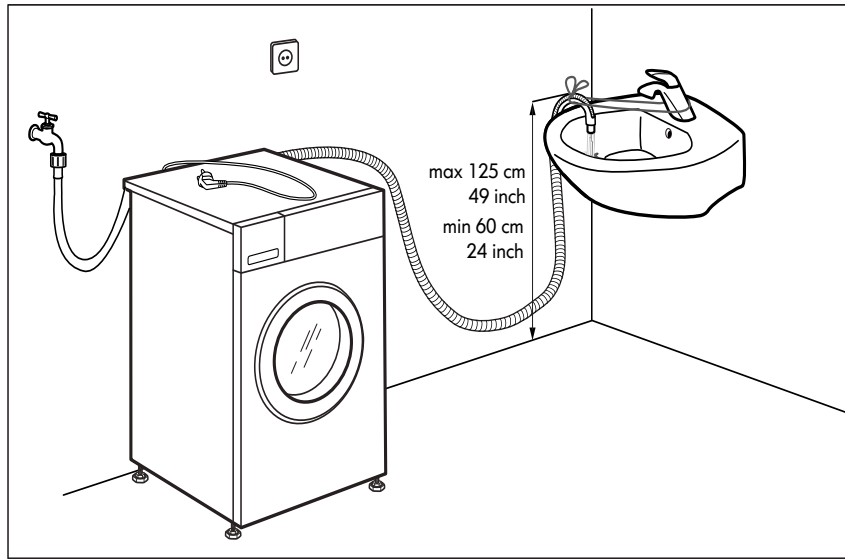
12.



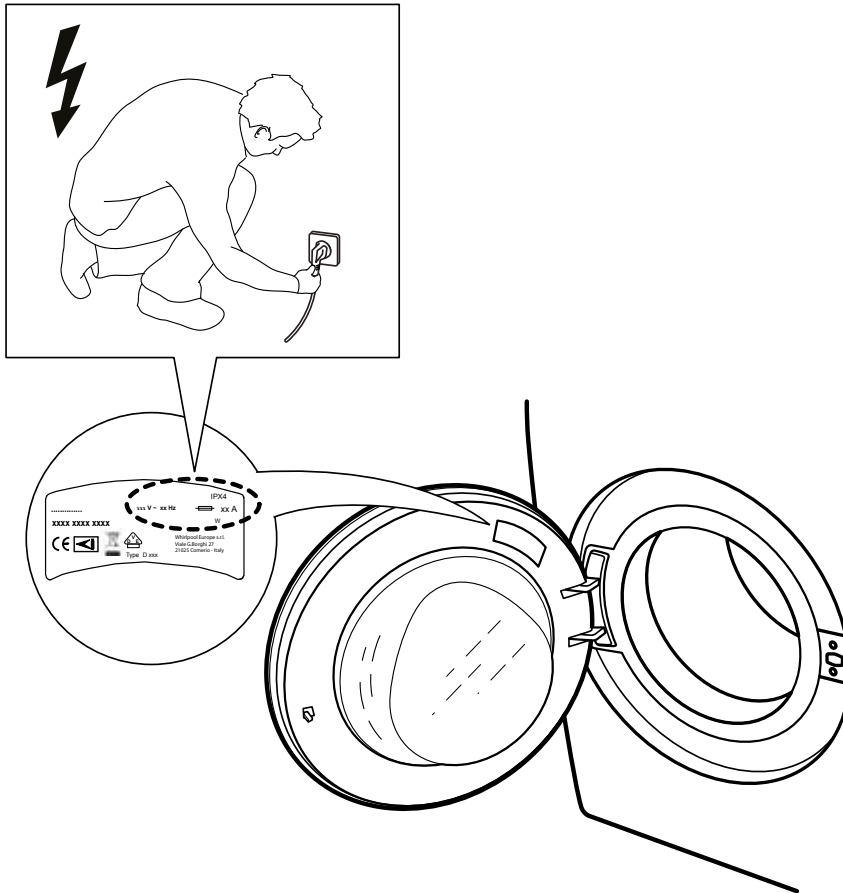
13.



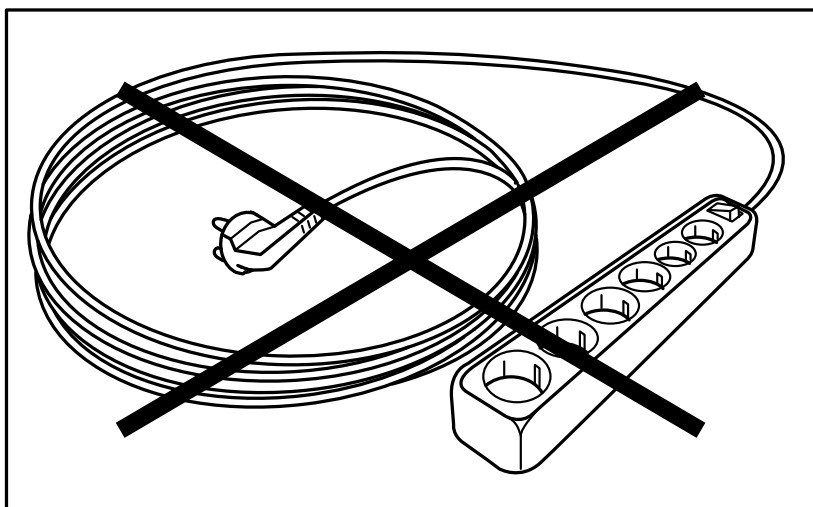
14.



15.



16.





W10771634

Whirlpool® Registered trademark/TM Trademark of Whirlpool group of companies -
© Copyright Whirlpool Europe s.r.l. 2014. Kaikki oikeudet pidätetään - <http://www.whirlpool.eu>



n



SENSING THE DIFFERENCE