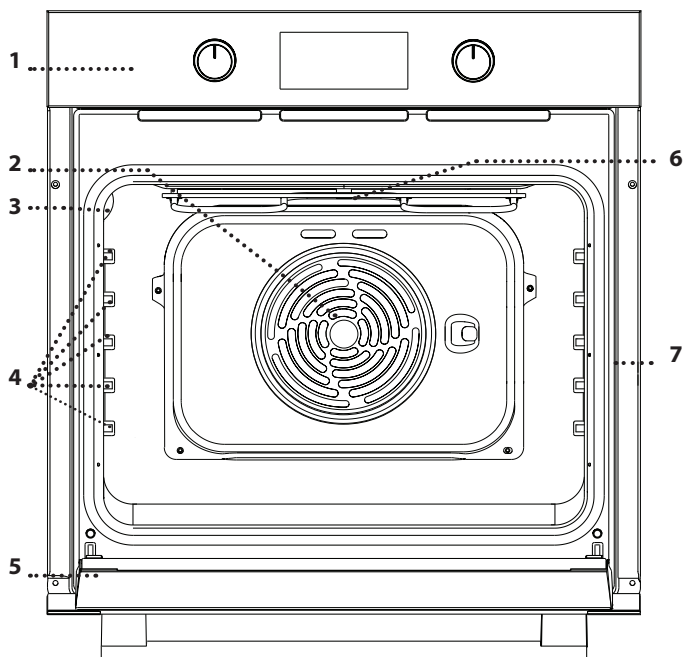



KIITOS SIITÄ, ETTÄ OSTIT WHIRLPOOL-TUOTTEEN

 Täyden tuen saamiseksi on tuote rekisteröitävä osoitteessa www.whirlpool.eu/register

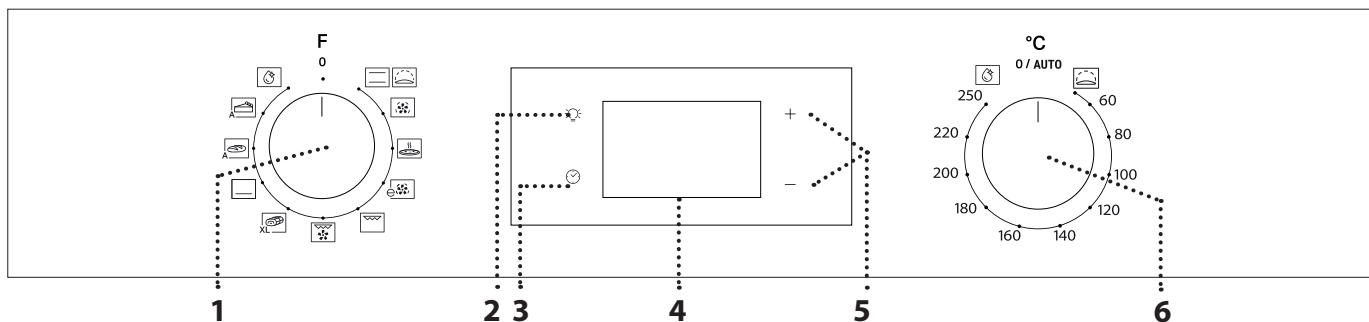
Lue turvallisuusohjeet huolellisesti ennen laitteen käyttöä.

TUOTTEEN KUVAUS



1. Käyttöpaneeli
2. Puhallin ja pyöreä lämmitysvastus (ei näkyvissä)
3. Valo
4. Hyllykköohjaimet (taso on ilmoitettu uunin sisäseinällä)
5. Luukku
6. Ylempi lämmitysvastus/grilli
7. Tunnistekilpi (älä poista)

KÄYTTÖPANEELIN KUVAUS


1. VALINTANUPPI

Kytkee uunin päälle valitsemalla toiminnon.

0-asentoon kääntäminen laittaa uunin pois päältä.

2. VALO

Kun uuni on päällä, uuniosaston lamppu sytytetään tai sammutetaan painamalla .

3. AJASTIMEN ASETTAMINEN

Tarvitaan kypsennysaikojen, viivästetyn käynnistyksen ja ajastimen asettamiseen. Kun uuni ei ole päällä, näyttää ajan.

4. NÄYTTÖ

Käytetään kypsennysajan asetusten muuttamiseen.

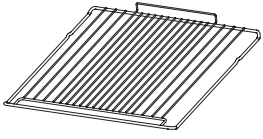
6. LÄMPÖTILAN VALITSIN

Kääntämällä valitaan haluttu lämpötila manuaalisia toimintoja asetettaessa.

Huomaa: Valitsimen tyyppi saattaa vaihdella mallityypistä riippuen. Jos nuppeja käytetään painamalla ne alas, nuppi vapautetaan paikaltaan painamalla sitä sen keskiosasta.

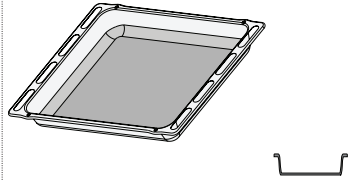
VARUSTEET

RITILÄ



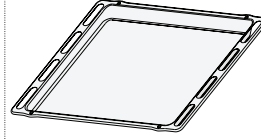
Käytetään ruoan kypsentämiseen tai pannujen, kakkuvuokien ja muiden uuninkestävien astioiden tukitasona.

UUNIPANNU *



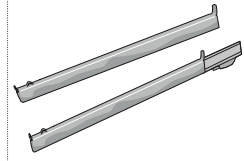
Käytetään uunipeltinä lihan, kalan, vihannesten, focaccian tms. kypsentämiseen tai ritilän alla tippuvan nesteen keräämiseen.

LEIVINPELTI *



Käytetään leivonnaisten, mutta myös uunipaistien, foliossa kypsennettävän kalan jne. paistamisessa.

LIUKUKISKOT *



Helpottaa lisävarusteiden laittamista uuniin sekä niiden ottamista pois.

* Saatavana vain eräissä malleissa
Varusteiden määrä ja tyyppi vaihtelevat ostetun mallin mukaan.
Muita lisävarusteita voi hankkia erikseen huoltopalvelusta.

RITILÄN JA MUIDEN VARUSTEIDEN LAITTAMINEN

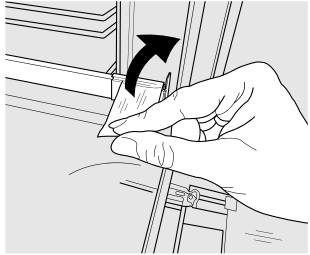
• Laita ritilä haluamallesi tasolle pitäen sitä hieman ylöspäin kallistettuna ja asettamalla kohotetun (ylös osoittavan) takasivun alas ensin.

Liu'uta sitä sitten vaakasuorassa kiskoja pitkin niin pitkälle kuin mahdollista.

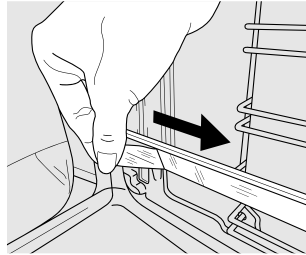
• Muut lisävarusteet, kuten leivinpelti, on asetettava vaakatasossa antaen niiden liukua hyllykkökiskoilla.

LIUKUKISKOT JA HYLLYKKÖOHJAIMET

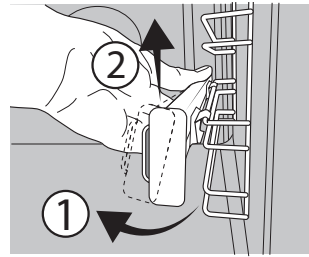
Ennen uunin käyttämistä on poistettava suojateippi [a] ja sitten suojakalvo [b] liukukiskoilta.



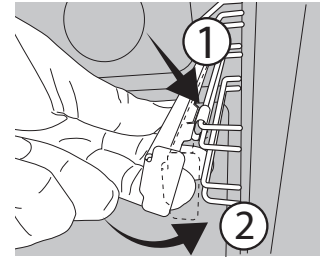
[a]



[b]



[c]



[d]

LIUKUKISKOJEN POISTAMINEN [c]

Vedä liukukiskon alaosaa alakoukkujen (1) irrottamiseksi ja vedä liukukiskoja ylöspäin irrottaen ne yläkoukuista (2).

LIUKUKISKOJEN LAITTAMINEN TAKAISIN [d]

Kiinnitä yläkoukut hyllykköohjaimiin (1) ja paina sitten liukukiskojen alaosaa hyllykköohjaimia vasten, kunnes alakoukut naksahtavat (2).

HYLLYKKÖOHJAIMIEN IRROTTAMINEN JA KIINNITTÄMINEN

1. Hyllykköohjaimet irrotetaan tarttumalla tukevasti ohjaimen ulkopuoliseen osaan ja vetämällä sitä itseäsi kohden tuen ja kahden sisätapin irrottamiseksi sijoiltaan.
2. Hyllykköohjaimet asetetaan takaisin paikalleen asettamalla ne uunitilan lähelle ja laittamalla ensin kaksi tappia paikoilleen. Seuraavaksi ulkopuolinen osa sijoitetaan lähelle sille tarkoitettua tilaa, tuki asetetaan paikalleen, ja painetaan tukevasti uunitilan seinää kohden, jotta hyllykköohjain tulee tukevasti paikalleen.

ENSIMMÄINEN KÄYTTÖKERTA

1. AJASTIMEN ASETTAMINEN

Kun kytket laitteen päälle ensimmäisen kerran, on tehtävä kelloasetukset: Paina kunnes kuvake ja kaksi tuntia tarkoittavaa numeromerkkiä alkavat vilkkua näytöllä.



Aseta tunnit + - tai - -painikkeella ja vahvasta painamalla .
Kaksi minuutetta tarkoittavaa merkkiä alkaa vilkkua.
Aseta minuutit + - tai - -painikkeella ja vahvasta painamalla .
Huomaa: Kun -kuvake vilkkuu, esimerkiksi pitemmän sähkökatkon jälkeen, aika on asetettava uudelleen.

2. LÄMMITÄ UUNI

Uudesta uunista voi vapautua hajuja, jotka ovat jääneet siihen valmistuksen aikana: tämä on täysin normaalia. Tämän vuoksi ennen ruokien kypsennystä suosittelemme lämmittämään uunia tyhjänä, jotta poistetaan mahdolliset hajut. Poista mahdollinen suojapahvi tai kalvo uunista ja poista myös kaikki sen sisällä olevat varusteet.

Lämmitä uunia 250 °C:seen noin tunnin ajan.

Tänä aikana uunin tulee olla tyhjä.
Huomaa: Laitteen ensimmäisen käytön jälkeen on suositeltavaa tuulettaa huone.

TOIMINNOT



PERINTEINEN

Kaikenlaisten ruokien kypsentyminen yhdellä tasolla.



KOHOTUS

Helpottaa makeiden tai suolaisten taikinoiden kohottamista. Toiminto aktivoidaan kääntämällä lämpötilan valitsin kuvakkeen kohdalle.



KIERTOILMA

Kypsentää eri ruokia, jotka vaativat saman kypsymislämpötilan eri tasoilla (enintään kolmella) samanaikaisesti. Tällä toiminnolla voit kypsentää useampia ruokia ilman että tuoksut siirtyvät ruoasta toiseen.



PIZZA

Erityyppisten ja -kokoisten leipien ja pizzojen paistaminen. Vinkkinä kerrotaan, että leivinpeltien paikkoja on hyvä vaihtaa kypsennyksen puolivälissä.



ECO-KIERTOILMA

Suurikokoisten liharuokien ja täytettyjen paistien kypsentyminen yhdellä tasolla. Ruoan liiallinen kuivuminen estetään hellävaraisella ja ajoittaisella ilman kierroilla. Kun tämä säästöohjelma on käytössä, valo pysyy sammuneena kypsennyksen aikana, mutta se voidaan sytyttää uudelleen painamalla .



GRILLI

Pihvien, lihavartaiden ja makkaroiden grillaus, gratiinivihannesten paistaminen tai leivän paahdaminen. Lihaa grillattaessa on hyvä käyttää uunipannua tippuvien nesteiden keräämiseen: aseta pannu mille tahansa tasolle rutilän alle ja lisää sille 200 ml juomavettä.



TURBOGRILLI

Suurikokoisten lihapalojen grillaaminen (koivet,

paahdapaisti, broileri). Grillattaessa on hyvä käyttää uunipannua tippuvien nesteiden keräämiseen: aseta pannu mille tahansa tasolle rutilän alle ja lisää sille 200 ml juomavettä.



MAXI COOKING (ISOT LIHAPALAT)

XL Suurille lihanpaloille (yli 2,5 kg). Suosittelemme kääntämään lihaa kypsennyksen aikana, jotta taataan molempien puolien tasainen ruskistuminen. Lisäksi suosittelemme vaillemaan paistia usein, jottei se kuivu liikaa.



ALALÄMPÖ

Käytetään ruokalajien pohjan ruskistamiseen. Toimintoa suositellaan hitaaseen kypsennykseen, erittäin nestepitoisten ruokalajien kypsennyksen päättämiseen tai kastikkeiden saostamiseen.



LEIPÄ AUTO

A Tämä toiminto valitsee automaattisesti ihanteellisen lämpötilan ja paistamisajan leipää varten. Noudata reseptiä tarkoin, jotta saisit parhaat tulokset. Aktivoi toiminto, kun uuni on kylmä.



KAKUT AUTO

A Tämä toiminto valitsee automaattisesti ihanteellisen lämpötilan ja paistamisajan kakkuja varten. Aktivoi toiminto, kun uuni on kylmä.



SMARTCLEAN-PUHDISTUSTOIMINTO

Tämän matalassa lämpötilassa toimivan erityisen puhdistusjakson aikana vapautuva höyry helpottaa lian ja ruoasta jääneiden tahrojen irtoamista. "Smart Clean" -puhdistustoiminto käynnistetään kaatamalla 100–120 ml juomakelpoista vettä uunin pohjalle ja kääntämällä sitten valintanuppi ja lämpötilan valitsin kuvakkeen kohdalle. Kuvakkeen asento ei vastaa puhdistusjakson aikana saavutettua lämpötilaa.

PÄIVITTÄINEN KÄYTTÖ

1. VALITSE JOKIN TOIMINTO

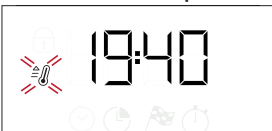
Toiminto valitaan kääntämällä *valintanuppi* haluamasi toiminnon symbolin kohdalle: näyttöön tulee valo ja kuuluu äänimerkki.



2. AKTIVOI TOIMINTO

MANUAALINEN

Valitsemasi toiminto käynnistetään asettamalla haluamasi lämpötila *lämpötilan valitsinta* kääntäen.



Huomaa: Kypsennyksen aikana voit vaihtaa toiminnon kääntämällä valintanuppiä tai säätää lämpötilaa kääntämällä lämpötilan valitsinta. Toiminto ei käynnisty jos lämpötilan valitsin kohdassa **0**/AUTO. Voit asettaa kypsennysajan, kypsennyksen päättymisaajan (vain jos asetat kypsennysajan) ja ajastimen.

KOHOTUS

"Kohotus"-toiminto käynnistetään kääntämällä lämpötilan valitsin Kohotus-asentoon (40 astetta) ja laittamalla toimintojen valitsin kohtaan Perinteinen; Laita ruoka uuniin esilämmityssignaalin jälkeen. Peitä taikina kostealla liinalla tai laita uunin pohjalle vesiastia kostean ilmatilan saamiseksi.

SMART CLEAN

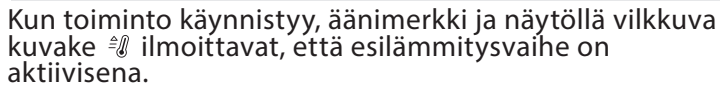
"Smart Clean" -puhdistustoiminto aktivoidaan kaatamalla 100 - 120 ml juomakelpoista vettä uunin pohjalle ja kääntämällä sitten *valintanuppi* ja *lämpötilan valitsin* -kuvakkeen kohdalle. Toiminto aktivoituu automaattisesti: näytöllä näkyy jäljellä oleva aika; vuorotellen tekstin "HYD" kanssa.



Huomaa: Kuvakkeen asento ei vastaa puhdistusjakson aikana saavutettua lämpötilaa.

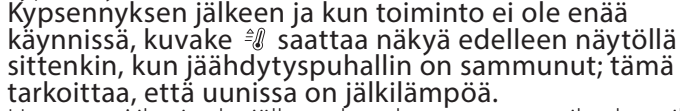
Huomaa: Tälle toiminnolle on mahdollista ohjelmoida ainoastaan päättymisaika. Kestoksi on automaattisesti asetettu 35 minuuttia.

3. ESILÄMMITYS JA JÄLKILÄMPÖ

Kun toiminto käynnistyy, äänimerkki ja näytöllä vilkkuva kuvake  ilmoittavat, että esilämmitysvaihe on aktiivisena.

Kun asetettu lämpötila on saavutettu, kuvake lakkaa vilkkumasta ja kuuluu uusi äänimerkki, joka ilmoittaa, että ruoka voidaan laittaa uuniin ja kypsentyminen käynnistää.

Huomaa: Jos ruoka laitetaan uuniin ennen esilämmityksen päättymistä, se saattaa vaikuttaa haitallisesti lopulliseen kypsennystulokseen.

Kypsennyksen jälkeen ja kun toiminto ei ole enää käynnissä, kuvake  saattaa näkyä edelleen näytöllä sittenkin, kun jäähdytyspuhallin on sammunut; tämä tarkoittaa, että uunissa on jälkilämpöä.

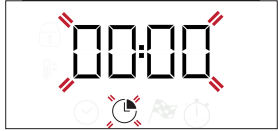
Huomaa: Aika, jonka jälkeen kuvake sammuu, vaihtelee, sillä se riippuu useista eri tekijöistä, kuten esimerkiksi ympäristön lämpötilasta ja käytetystä toiminnosta. Joka tapauksessa tuotteen katsotaan olevan pois päältä kun valintanupin osoitin on kohdassa 0.

4. KYPSENNYKSEN OHJELMOINTI

Ennen kypsennyksen ohjelmoinnin aloittamista on valittava toiminto.

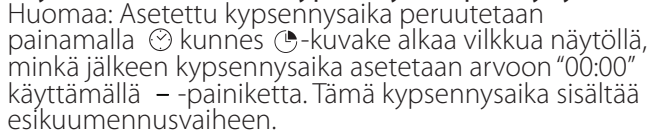
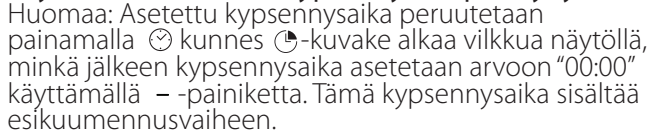
KESTO

Pidä painettuna  kunnes -kuvake ja "00:00" alkavat vilkkua näytöllä.

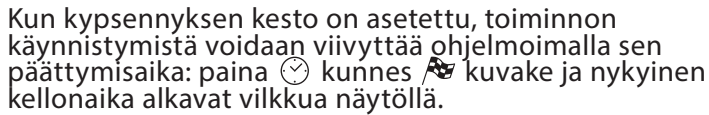
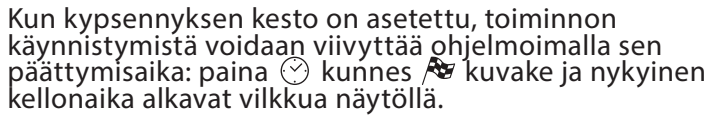


Aseta haluamasi kypsennysaika + - tai - -painikkeella ja vahvasta sitten painamalla .

Aktivoi toiminto kääntämällä *lämpötilan valitsin* haluamasi lämpötilan kohdalle: kuuluu äänimerkki ja näyttö ilmoittaa, että kypsennys on päättynyt.

Huomaa: Asetettu kypsennysaika peruutetaan painamalla  kunnes -kuvake alkaa vilkkua näytöllä, minkä jälkeen kypsennysaika asetetaan arvoon "00:00" käyttämällä - -painiketta. Tämä kypsennysaika sisältää esikuumennusvaiheen.

KYPSENNYKSEN PÄÄTTYMISAJAN / VIIVÄSTETYN KÄYNNISTYKSEN OHJELMOINTI

Kun kypsennyksen kesto on asetettu, toiminnon käynnistymistä voidaan viivyttää ohjelmoimalla sen päättymisaika: paina  kunnes  kuvake ja nykyinen kellonaika alkavat vilkkua näytöllä.



Valitse haluamasi kypsennyksen päättymisaika + - tai - -painikkeella ja vahvasta sitten painamalla .

Aktivoi toiminto kääntämällä *lämpötilan valitsin* haluamasi lämpötilan kohdalle: toiminto pysyy taukotilassa, kunnes se käynnistyy automaattisesti valitun kypsennyksen loppumisajan mukaisesti laskettuna aikana.

Huomaa: Asetuksen peruuttamista varten uuni on sammutettava kääntämällä valintanuppia 0 / AUTO. Toiminnon alkamisviive ei ole käytettävissä grilli- ja turbogrillitoiminnoissa.

KYPSENNYKSEN PÄÄTTYMINEN

Kuuluu äänimerkki ja näyttö ilmoittaa, että toiminto on päättynyt.



Valitse jokin toinen toiminto kääntämällä *valintanuppia* tai sammuta uuni asettamalla se asentoon 0.

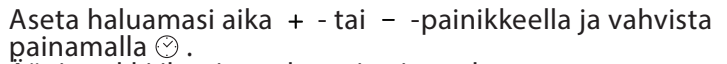
Huomaa: Jos ajastin on päällä, näytössä näkyy "END" vuorotellen jäljelläolevan ajan kanssa.

5. AJASTIMEN ASETTAMINEN

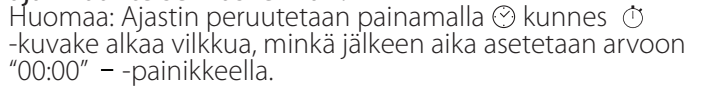
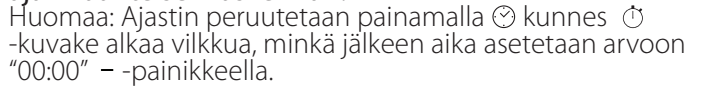
Tämä vaihtoehto ei keskeytä tai ohjelmoi kypsennystä, mutta sen ansiosta voit käyttää näyttöä ajastimena, joko jonkin toiminnon ollessa päällä tai uunin ollessa sammuneena.

Pidä painettuna  kunnes  ja "00:00"-kuvake ja "00:00" alkavat vilkkua näytöllä.



Aseta haluamasi aika + - tai - -painikkeella ja vahvasta painamalla .

Äänimerkki ilmoittaa, kun ajastin on lopettanut asetetun ajan käänteisen laskennan.

Huomaa: Ajastin peruutetaan painamalla  kunnes -kuvake alkaa vilkkua, minkä jälkeen aika asetetaan arvoon "00:00" - -painikkeella.

KYPSENNYSTAULUKKO

RESEPTI	TOIMINTO	ESIKUUMENNUS	LÄMPÖTILA (°C)	KESTO (min)	TASOT JA VARUSTEET
Kohoavat kakut		Kyllä	170	30 - 50	3
		Kyllä	160	30 - 50	2
		Kyllä	160	40 - 60	4
Täytekakku (juustokakku, struudeli, hedelmäpiirakka)		Kyllä	160 - 200	35 - 90	2
		Kyllä	160 - 200	40 - 90	4 2
Pikkuleivät / tarteletit		Kyllä	160	25 - 35	3
		Kyllä	160	25 - 35	3
		Kyllä	150	35 - 45	4 2
Tuulihatut		Kyllä	180 - 210	30 - 40	3
		Kyllä	180 - 200	35 - 45	4 2
		Kyllä	180 - 200	35 - 45	5 3 1
Marengit		Kyllä	90	150 - 200	3
		Kyllä	90	140 - 200	4 2
		Kyllä	90	140 - 200	5 3 1
Pizza/Focaccia		Kyllä	190 - 250	15 - 50	1 / 2
		Kyllä	190 - 250	20 - 50	4 2
Pakastepizzat		Kyllä	250	10 - 20	3
		Kyllä	230-250	10 - 25	4 2
Suolaiset piiraat (kasvispiiras, juustopiiras)		Kyllä	180 - 200	40 - 55	3
		Kyllä	180 - 200	45 - 60	4 2
		Kyllä	180 - 200	45 - 60	5 3 1
Tuulihatut/voitaikinapasteijat		Kyllä	190 - 200	20 - 30	3
		Kyllä	180 - 190	20 - 40	4 2
		Kyllä	180 - 190	20 - 40	5 3 1
Lasagne / uunipasta / cannelloni / laatikot		Kyllä	190 - 200	45 - 65	2
Lammas / vasikka / nauta / porsas 1 kg		Kyllä	190 - 200	80 - 110	3
Kamarallinen porsaampaisti 2 kg		Kyllä	180 - 190	110 - 150	3
Kana / kani / ankka 1 kg		Kyllä	200 - 230	50 - 100	2
Kalkkuna/hanhi 3 kg		-	190 - 200	100 - 160	2
Uunissa / foliossa paistettu kala (filee, kokonainen)		Kyllä	170 - 190	30 - 45	2
Täytetyt kasvikset (tomaatit, kesäkurpitsat, munakoisot)		Kyllä	180 - 200	50 - 70	3
Paahdettu leipä		5'	250	2 - 6	5
Kalafileet/palat		-	230 - 250	15 - 30 *	4 3

RESEPTI	TOIMINTO	ESIKUUMENNUS	LÄMPÖTILA (°C)	KESTO (min)	TASOT JA VARUSTEET
Makkarat/kebabit /grillikylki/ jauhelihapihvit		-	250	15 - 30 *	5 4
Paistettu broileri 1-1,3 kg		Kyllä	200 - 220	55 - 70 **	2 1
Paahtopaisti, raaka 1 kg		Kyllä	200 - 210	35 - 50 **	3
Lampaanviulu/potka		Kyllä	200 - 210	60 - 90 **	3
Uunissa paistetut perunat		Kyllä	200 - 210	35 - 55	2
Vihannesgratiini		-	200 - 210	25 - 55	3
Liha ja perunat		Kyllä	190 - 200	45 - 100 ***	4 1
Kala ja vihannekset		Kyllä	180	30 - 50 ***	4 2
Lasagne ja liha		Kyllä	200	50 - 100 ***	4 1
Kokonainen ateria: hedelmätorttu (taso 5) / lasagne (taso 3) / liha (taso 1)		Kyllä	180 - 190	40 - 120 ***	5 3 1
Paistit/täytetyt paistit		-	170 - 180	100 - 150	3

* Käännä ruokaa kypsennyksen puolivälissä

** Käännä ruokaa, kun kypsennysajasta on kulunut 2/3 (jos tarpeen).

*** Arvioitu aika: ruoat voidaan ottaa uunista eri aikoina henkilökohtaisista mieltymyksistä riippuen.

Ilmoitettuun aikaan ei sisälly esikuumennusvaihetta: suosittelemme laittamaan ruoan uuniin ja asettamaan kypsennysajan vasta kun tarvittava lämpötila on saavutettu.

VARUSTEET					
	Ritilä	Leivnastia ritilällä	Leivinpelti/uunipannu tai leivontavuoka ritilän päällä	Uunipannu / uunivuoka	Uunipannu / leivinpelti ja 200 ml vettä

TOIMINNOT							
	Conventional (Perinteinen)	Kiertoilma	Pitsa	Maxi cooking	Grill (Grilli)	Turbogrilli	ECO-kiertoilma

PUHDISTUS JA HUOLTO

Varmista, että uuni on jäähtynyt, ennen kuin aloitat huolto- tai puhdistustoimenpiteet.

Älä käytä höyrysureita.

Älä käytä teräsvillaa, hankaussieniä tai hankausaineita/syövyttäviä puhdistusaineita, koska ne saattavat vaurioittaa laitteen pintaa. Käytä suojakäsineitä.

Uuni on kytkettävä irti sähköverkosta ennen minkään tyyppisten huoltotöiden aloittamista.

ULKOPINNAT

Puhdista pinnat kostealla mikrokuituliinalla. Jos ne ovat erittäin likaisia, voit lisätä muutaman pisanan neutraalia puhdistusainetta. Kuivaa lopuksi kuivalla liinalla.

Älä käytä syövyttäviä tai hankaavia puhdistusaineita. Jos tällaista ainetta pääsee vahingossa kosketukseen laitteen pintojen kanssa, pyyhi se heti pois kostealla mikrokuituliinalla.

SISÄPINNAT

• Jokaisen käytön jälkeen anna uunin jäähtyä ja puhdista se sitten, mieluiten sen ollessa vielä hieman lämmin, jotta poistetaan kaikki ruoantähteiden muodostamat kerrostumat ja tahrat.

Jotta kuivataan mahdollinen erittäin vesipitoisten ruokien kypsennyksen aikana muodostunut tiivistynyt vesi, anna uunin jäähtyä kokonaan ja pyyhi se sitten liinalla tai sienellä.

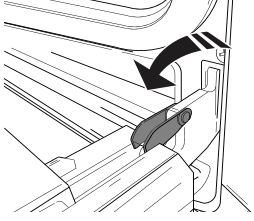
- Luukku voidaan irrottaa helposti ja laittaa takaisin paikalleen lasin puhdistamisen helpottamiseksi
- Puhdista luukun lasi nestemäisellä erikoispesuaineella.

VARUSTEET

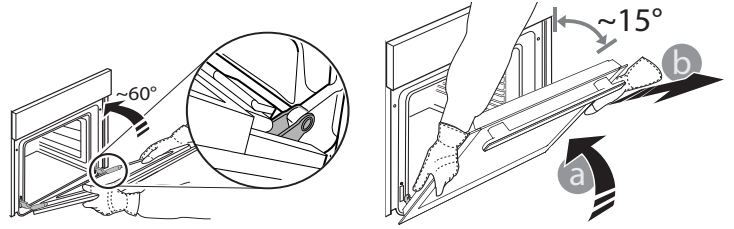
Huuhtelee varusteet astianpesuaineliuoksessa käytön jälkeen ja käsittele niitä uunikintaila, jos ne ovat vielä kuumia. Ruoantähteet voidaan poistaa harjalla tai sienellä.

LUUKUN IRROTTAMINEN JA KIINNITTÄMINEN

1. Poista luukku avaamalla se kokonaan ja laskemalla varmistimia, kunnes niiden lukitus vapautuu.



2. Sulje luukkua niin paljon kuin voit. Tartu luukkuun tukevasti molemmin käsin – älä kannattele luukkua kahvasta. Yksinkertaisesti irrota luukku jatkamalla sen sulkemista ja vetämällä sitä samalla ylöspäin (a), kunnes se vapautuu paikaltaan (b). Laita luukku sivuun ja aseta se pehmeälle pinnalle.



3. Asenna luukku takaisin siirtämällä se uunin lähelle, kohdistuen saranoiden koukut sijoituskohtiin ja kiinnittämällä yläosan paikalleen.

4. Laske luukku ja avaa se kokonaan. Laske salvat alkuperäisille paikoilleen: Varmista, että lasket ne täydellisesti alas.

5. Yritä sulkea luukku ja varmista, että se on tasassa käyttöpaneelin kanssa. Jos näin ei ole, toista edelliset vaiheet.

LAMPUN VAIHTAMINEN

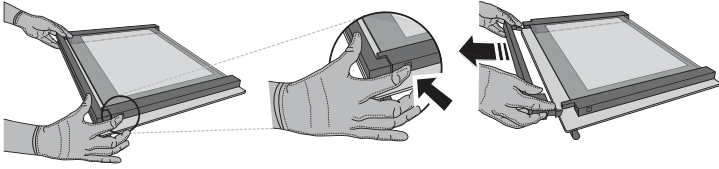
- 1. Kytke uuni irti sähköverkosta.**
- 2. Ruuvaa auki** valon suojus ja vaihda lamppu sekä ruuvaa suojus takaisin kiinni valoon.
- 3. Kytke uuni sähköverkkoon.**

Huomaa: Käytä 25 W/230 V G9 -tyyppisiä, T300 °C halogeenilamppuja.

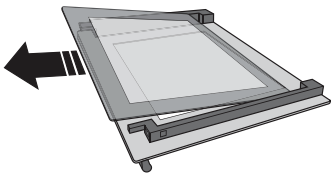
Tuotteessa käytetty lamppu on suunniteltu erityisesti kodinkoneita varten eikä se sovellu yleiseen huonevalaistukseen (EY:n asetus N:o 244/2009). Lamppuja on saatavissa huoltopalvelusta. - Älä käsittele lamppuja paljain käsin, koska sormenjäljet voivat vahingoittaa niitä. Älä käytä uunia ennen kuin valon suojus on asetettu takaisin paikalleen.

LUUKUN LASIEN PUHDISTAMINEN

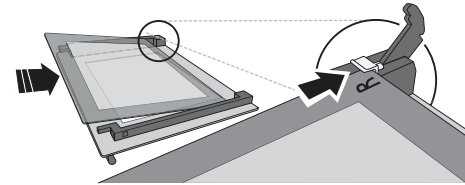
1. Kun olet irrottanut luukun ja asettanut sen pehmeälle pinnalle kahva alaspäin, paina samanaikaisesti kumpaakin pidikettä ja irrota luukun yläreuna vetämällä sitä itseesi päin.



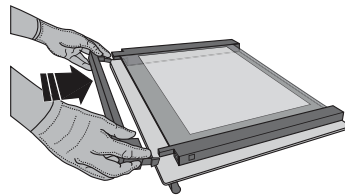
2. Nosta sisälasia siitä kunnolla kummallakin kädellä kiinni pitäen, irrota se ja aseta se pehmeälle pinnalle ennen kuin ryhdyt puhdistamaan sitä.



3. Asenna välipaneeli (jossa on merkintä "R") takaisin ennen kuin asetat sisäpaneelin paikalleen: jotta lasilevyt tulevat paikalleen oikein, varmista, että merkintä "R" näkyy vasemmasta kulmasta. Laita ensin lasin pitkä sivu (jossa on merkintä "R") sitä kannattaviin kohtiin ja laske se sitten paikalleen. Tee näin kummallekin lasilevylle.



4. Aseta yläreuna takaisin paikalleen: Naksahdus tarkoittaa, että se on tullut oikeaan asentoon. Varmista, että tiiviste on kunnossa ennen luukun asettamista paikalleen.



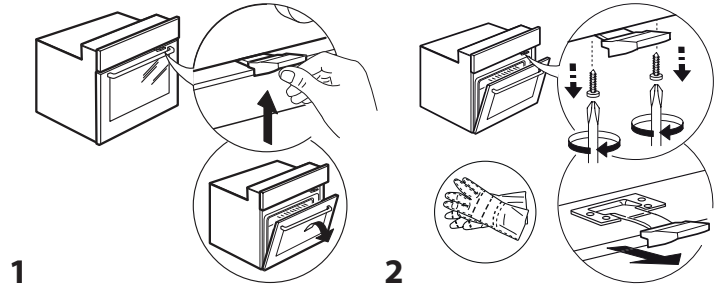
VIANETSINTÄ

Ongelma	Mahdollinen syy	Ratkaisu
Uuni ei toimi.	Sähkökatkos. Kytkeytynyt irti verkkovirrasta.	Tarkista, että verkossa on jännite ja että uuni on kytketty verkkoon. Kytke uuni pois päältä ja uudelleen päälle ja tarkasta, onko vika poistunut.
Näytölle tulee "F"-kirjain ja jokin numero tai kirjain.	Uunissa on vikaa.	Ota yhteys lähimpään huoltopalvelupisteeseen ja ilmoita "F"-kirjaimen perässä oleva numero.
Näytöllä näkyy viesti "Hot" ja valittu toiminto ei käynnisty.	Liian korkea lämpötila.	Anna uunin jäähtyä ennen toiminnon käynnistämistä. Valitse eri toiminto.
Näytön teksti on epäselvää ja näyttö vaikuttaa olevan rikki.	Toinen kieli asetettu.	Ota yhteyttä lähimpään valtuutettuun huoltoliikkeeseen.

LUUKUN LUKITSIN*

Kun luukun lukitsin on asennettuna, luukku on suljettava manuaalisesti. Luukun lukitsimella varustetun luukun avaaminen (kuva 1).

Luukun turvalukko voidaan irrottaa tekemällä kuvasarjan mukaiset toimenpiteet (ks. kuva 2).



* Saatavana vain eräissä malleissa



Normatiiviset asiakirjat, vakiodokumentaatio sekä tuotetta koskevat lisätiedot ovat saatavissa osoitteesta:

- Verkkosivustolta docs.whirlpool.eu
- Käyttämällä QR-koodia
- Voit vaihtoehtoisesti ottaa yhteyttä **asiakaspalveluun** (katso numero takuukirjasesta). Kun otat yhteyttä asiakaspalveluun, ilmoita tuotteen arvokilven koodit.

