

Hotpoint

Lavavajillas

Manual del usuario



HDI LYM B5S K,HDI LYM B5 R

16 5038 0600/ ES/ AA/ 2.03.2026 14:46
7664392077,7664092077



Por favor, lea primero esta guía!

Estimado cliente,

Lea este manual de usuario antes de utilizar el producto.

Gracias por elegir este producto. Registre sus productos en www.register10.eu. Queremos que obtenga el máximo rendimiento de este producto de alta calidad, fabricado con tecnología de vanguardia. Para ello, lea atentamente este manual y cualquier otra documentación proporcionada antes de usar el producto. Preste atención a toda la información y advertencias del manual de usuario. De esta forma, se protegerá a sí mismo y a su producto de los posibles peligros. Conserve el manual de usuario. Incluya este manual con el producto si se lo entrega a otra persona.

1 Instrucciones de seguridad	5	5.10 Llenado del detergente.....	18
1.1 Finalidad de uso	5	5.11 Colocación de platos en la máquina	18
1.2 Seguridad de niños, personas vulnerables y mascotas	6	6 Hardware	19
1.3 Seguridad eléctrica	6	6.1 Cesta superior.....	19
1.4 Seguridad del transporte	7	6.2 Estante de cesta superior regulable en altura.....	19
1.5 Seguridad de la instalación	7	6.3 Alambres de la cesta superior plegable	20
1.6 Seguridad de uso.....	8	6.4 Cesta para cubiertos de techo.....	20
1.7 Seguridad en el mantenimiento y la limpieza.....	9	6.5 Cesta inferior.....	20
1.8 Reemplazo de bombilla de iluminación interior.....	10	6.6 Alambres plegables para cesta inferior	20
2 Instrucciones ambientales	10	6.7 Pieza de soporte para lavado de bandejas	21
2.1 Información sobre el embalaje.....	10	7 Operación del producto.....	21
2.2 Cumplimiento de la Directiva RAEE y eliminación del producto de desecho.....	10	7.1 Tabla de información del programa y valores de consumo promedio	23
2.3 Esta sección se aplica a los productos que incluyen capacidad WiFi.....	11	7.2 Funciones adicionales.....	26
3 Vista general.....	12	7.3 Funciones en el menú de configuración.....	27
4 Instalación	13	7.4 Funciones	27
4.1 Ubicación de instalación adecuada.....	13	7.5 Cambiar el volumen de advertencia	28
4.2 Conexión a la red de agua	13	7.6 Programación del tiempo de lavado	29
4.3 Conexión al desagüe de agua	14	7.7 Función Homewhiz	29
4.4 Ajustando los pies.....	14	7.8 Uso de datos de Homewhiz	32
4.5 Conexión eléctrica.....	14	7.9 Función del servicio de soporte de Homewhiz	32
5 Preparación	14	7.10 Modificación del programa descargable.....	33
5.1 Sistema de ablandamiento de agua.....	14	7.11 Iniciando el programa.....	33
5.2 Ajuste de la tira reactiva del sistema de ablandador de agua	15	7.12 Cancelación del Programa.....	33
5.3 Ajuste del sistema de descalcificación del agua	15	7.13 Indicador de advertencia de deficiencia de sal	34
5.4 Indicador de advertencia de deficiencia de sal.....	16	7.14 Fin del programa.....	34
5.5 Rellenando la sal	16	8 Mantenimiento y limpieza	34
5.6 Indicador de advertencia de deficiencia de abrillantador.....	17	8.1 Mantenimiento y limpieza	34
5.7 Llenado del abrillantador	17	8.2 Limpieza de los filtros	34
5.8 Indicador de advertencia de deficiencia de abrillantador.....	17	8.3 Mecanismo de limpieza del microfiltro	35
5.9 Detergente	18	8.4 Limpieza del filtro de la manguera	35
		8.5 Limpieza de las hélices	36

8.6	Limpieza profunda de hélices	37
9	Solución de problemas.....	37
9.1	Códigos de error, causas y soluciones.....	38
9.2	Solución de problemas	38
10	AVISO LEGAL / ADVERTENCIA.....	42

1 Instrucciones de seguridad

Esta sección contiene instrucciones de seguridad para ayudar a prevenir lesiones personales o daños a la propiedad.

Nuestra empresa no se hace responsable de los daños que puedan producirse si no se siguen estas instrucciones.

- Siempre haga que las operaciones de instalación y reparación sean realizadas por un servicio técnico autorizado.
- Utilice únicamente repuestos y accesorios originales.
- No repare ni sustituya ninguna pieza del producto a menos que se indique expresamente en el manual del usuario.
- No realice cambios técnicos en el producto.
- **PRECAUCIÓN:** El aparato no está diseñado para funcionar mediante un dispositivo de conmutación externo, como un temporizador o un sistema de control remoto independiente.
- Este aparato no está destinado a uso profesional. No utilice el aparato al aire libre.
- Utilice guantes de protección para desembalar e instalar: riesgo de cortes.
- No utilice cables de extensión, enchufes múltiples ni adaptadores.

- Los componentes eléctricos no deben ser accesibles para el usuario después de la instalación.
- No utilice el aparato cuando esté mojado o descalzo.
- Además, para garantizar la seguridad del producto y evitar el riesgo de lesiones graves, las reparaciones deben realizarse de acuerdo con las instrucciones que se encuentran en el manual del usuario o en partselfservice.europeanappliances.com.

1.1 Finalidad de uso

Este producto está diseñado para su uso en hogares y áreas interiores como: Por ejemplo;

- Cocinas para el personal de tiendas, oficinas y otros entornos laborales;
- Casas de campo;
- Áreas disponibles para los clientes de hoteles, moteles y otros establecimientos de alojamiento;
- Establecimientos de alojamiento y desayuno, ambientes tipo albergue.
- El producto sólo debe utilizarse para lavar vajilla de uso doméstico.

- El producto no es apto para uso comercial o público.
- Este producto está diseñado para uso doméstico y bajo mostrador.

1.2 Seguridad de niños, personas vulnerables y mascotas

- Este producto puede ser utilizado por niños de 8 años o más y por personas cuyas capacidades físicas, sensoriales o mentales no estén completamente desarrolladas o que carezcan de experiencia y conocimiento, siempre que estén supervisados o capacitados sobre el uso seguro del producto y sus riesgos.
- Los niños menores de 3 años deben mantenerse alejados del producto a menos que estén bajo supervisión constante.
- Los niños no deben jugar con el aparato.
- Los productos eléctricos son peligrosos para los niños y las mascotas. Los niños y las mascotas no deben jugar con el producto, subirse a él ni entrar en su interior.
- No olvide cerrar la puerta del producto al salir de la habitación donde se encuentra. Los

niños y las mascotas podrían quedar atrapados dentro y asfixiarse.

- Las tareas de limpieza y mantenimiento por parte del usuario no deben ser realizadas por niños a menos que estén supervisados por alguien.
- Mantenga los materiales de embalaje fuera del alcance de los niños. Existe riesgo de lesiones y asfixia.
- Mantenga todos los detergentes y aditivos utilizados en el producto fuera del alcance de los niños.
- Antes de desechar el producto, por seguridad de los niños, corte el enchufe y rompa el mecanismo de bloqueo para inutilizarlo.

1.3 Seguridad eléctrica

- El producto no debe estar enchufado durante la instalación, el mantenimiento, la limpieza, la reparación y el transporte.
- Si el cable de alimentación está dañado, debe ser reemplazado por un servicio técnico autorizado para evitar posibles riesgos.
- No presione el cable de alimentación debajo ni detrás del producto. No coloque objetos pesados sobre el cable de ali-

mentación. No doble ni aplaste el cable de alimentación en exceso ni lo exponga a fuentes de calor.

- No utilice un cable de extensión, un enchufe múltiple ni un adaptador para operar el producto.
- No coloque varios enchufes detrás o cerca del producto.
- El enchufe debe estar en un lugar de fácil acceso. Si esto no es posible, debe haber un dispositivo (fusible, llave, interruptor, etc.) en la instalación eléctrica a la que se conecta el producto que cumpla con la normativa eléctrica y separe todos los polos de la red.
- No toque el enchufe con las manos mojadas.
- Al desenchufar el aparato, tire del enchufe, no del cable.

1.4 Seguridad del transporte

- Antes de mover el producto, desconéctelo, retire el desagüe y las conexiones de la red de agua. Vacíe completamente el agua restante del interior del producto.
- El producto es pesado, no lo cargue solo.

1.5 Seguridad de la instalación

- Para preparar el producto para su uso, revise la información del manual y las instrucciones de instalación para asegurarse de que la instalación eléctrica, la instalación de agua potable y el drenaje sean adecuados. De no ser así, contacte a un electricista y un fontanero autorizados para que realicen las gestiones necesarias. Estas operaciones son responsabilidad del cliente.
- Compruebe si el producto presenta algún daño antes de la instalación. Si el producto está dañado, no lo instale.
- No instale el producto en lugares donde la temperatura descienda por debajo de 0 °C.
- No coloque el producto sobre una alfombra o superficie similar. Esto crea riesgo de incendio, ya que no puede recibir aire desde abajo.
- Coloque el producto sobre una superficie limpia, plana y firme, y nivélelo con las patas ajustables. Si las patas no están bien ajustadas, la puerta podría no cerrarse correctamente y podría salir vapor caliente. Esto podría causar quemaduras y lesiones graves, además de dañar sus muebles.

- No instale el producto cerca de fuentes de calor (radiadores, estufas, etc.) ni debajo de la zona de cocción de una estufa.
- Si se pretende utilizar dentro de un armario/cabina/módulo, mantenga las puertas del armario abiertas durante el funcionamiento si no hay huecos para proporcionar suficiente circulación de aire.
- Conecte el producto a una toma de corriente con conexión a tierra protegida por un fusible que cumpla con los valores de corriente especificados en la etiqueta del producto. La instalación de la conexión a tierra debe ser realizada por un electricista especializado. No utilice el producto sin conexión a tierra, de acuerdo con las normativas locales y nacionales.
- Conecte el producto a una toma de corriente que cumpla con los valores de voltaje y frecuencia especificados en la etiqueta de tipo.
- No conecte el producto a enchufes que estén sueltos, desconectados, rotos, sucios, aceitosos o que tengan riesgo de contacto con agua (por ejemplo, agua que pueda gotear de la encimera).
- Coloque el cable eléctrico y las mangueras de manera que no representen un peligro de tropiezo.
- Se deben utilizar los conjuntos de mangueras nuevos que vienen con el producto. No reutilice los conjuntos de mangueras viejos. No empalme las mangueras.
- Conecte la manguera de entrada de agua directamente al grifo. La presión del grifo debe ser de al menos 0,03 MPa (0,3 bar) y de un máximo de 1 MPa (10 bar). Si la presión del agua es superior a 1 MPa (10 bar), se debe instalar una válvula reductora de presión. La temperatura máxima admisible del agua es de 25 °C.



1.6 Seguridad de uso

Solo deben utilizarse detergentes, abrillantadores y aditivos aptos para lavavajillas.

No utilice nunca disolventes químicos en el producto. Estas sustancias conllevan riesgo de explosión.

El agua de lavado de su producto no es potable.

Los detergentes para lavavajillas contienen álcalis fuertes y pueden ser extremadamente peligrosos si se ingieren. Evite el contacto con la piel y los ojos y

no permita que los niños se acerquen al producto con la puerta abierta. Una vez finalizado el ciclo de lavado, compruebe que el depósito de detergente esté vacío.

Al extraer completamente las cestas superior e inferior, la puerta del producto soportará todo el peso. No se sienta sobre la puerta ni coloque otros objetos encima; de lo contrario, el producto podría volcar.

Capacidad máxima de lavado del producto: especificada en la tabla de programas en la etiqueta de energía y la tarjeta de uso rápido.

Para evitar posibles lesiones, coloque siempre los platos largos y afilados, como tenedores para servir, cuchillos de pan, etc., en el cesto para cubiertos con las puntas afiladas hacia abajo o en posición horizontal sobre los cestos para platos.

Si necesita abrir la puerta mientras el producto está en funcionamiento, ábrala con cuidado. Tenga cuidado con las salpicaduras de vapor y agua caliente que puedan salir.

No utilice un producto defectuoso o dañado. Desenchúfelo (o apague el fusible al que está co-

nectado), cierre el grifo del agua y llame al servicio técnico autorizado.

No coloque ninguna fuente de llama (vela encendida, cigarrillo, etc.) sobre o cerca del producto. No guarde materiales inflamables o explosivos cerca del producto.

No pise el producto.

Si no va a utilizar el producto durante un tiempo prolongado, desenchúfelo y cierre el grifo.

Este producto está diseñado para funcionar hasta 2000 metros sobre el nivel del mar.



1.7 Seguridad en el mantenimiento y la limpieza

- No lave el producto rociándolo o vertiendo agua sobre él.
- No utilice herramientas afiladas ni abrasivas para limpiar el producto. No utilice productos de limpieza domésticos, detergentes, gas, gasolina, disolvente, alcohol, abrillantadores, etc.
- Se deben utilizar guantes durante la limpieza del producto.
- Llame al servicio técnico cuando sea necesario reemplazar el LED/bombilla utilizado para la iluminación de su máquina, según el modelo.

- No olvide volver a montar el filtro de su máquina después de limpiarla. De lo contrario, las bombas se obstruirán y el producto se dañará.



1.8 Reemplazo de bombilla de iluminación interior

Si necesita reemplazar el LED/ bombilla utilizado para la iluminación de su máquina, según el modelo, llame al servicio técnico autorizado.

2 Instrucciones ambientales

Cargar el lavavajillas doméstico hasta la capacidad indicada por el fabricante contribuirá al ahorro de energía y agua. El prelavado manual de la vajilla supone un mayor consumo de agua y energía, por lo que no se recomienda. Lavar la vajilla en un lavavajillas doméstico suele consumir menos energía y agua durante su uso que lavarla a mano, siempre que se utilice según las instrucciones del fabricante.

Nota para las instituciones de prueba :

Los datos necesarios para las pruebas de rendimiento se proporcionarán previa solicitud. Las solicitudes pueden enviarse por correo electrónico a la siguiente dirección: dw_test_support@europeanappliances.com

2.1 Información sobre el embalaje

El envase del producto está fabricado con materiales reciclables de acuerdo con la legislación nacional. No deseche el envase con la basura doméstica ni con otros residuos; deposítelo en los puntos de recogida de envases designados por las autoridades locales.

2.2 Cumplimiento de la Directiva RAEE y eliminación del producto de desecho



Este producto cumple con la Directiva RAEE de la UE (2012/19/UE). Este producto lleva un símbolo de clasificación para residuos de aparatos eléctricos y electrónicos (RAEE).

Este símbolo indica que este producto no debe desecharse con otros residuos domésticos al final de su vida útil. Los dispositivos usados deben entregarse en un punto de recogida oficial para el reciclaje de aparatos eléctricos y electrónicos. Para encontrar estos sistemas de recogida, póngase en contacto con las autoridades locales o con el distribuidor donde adquirió el producto. Cada hogar desempeña un papel importante en la recuperación y el reciclaje de aparatos viejos. La eliminación adecuada de los aparatos usados ayuda a prevenir posibles consecuencias negativas para el medio ambiente y la salud humana.

Cumplimiento de la Directiva RoHS:

El producto que ha adquirido cumple con la Directiva RoHS de la UE (2011/65/UE) y sus modificaciones posteriores. No contiene materiales nocivos ni prohibidos especificados en la Directiva.

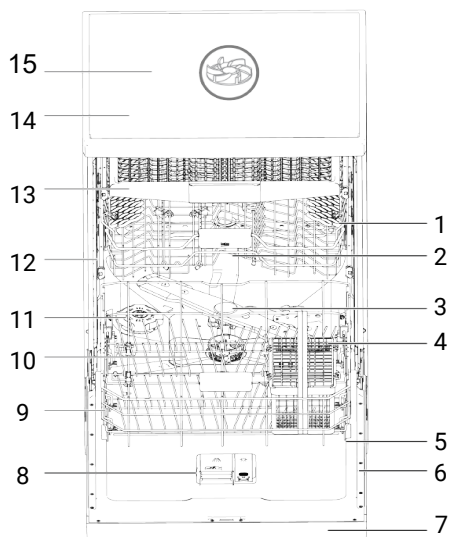
2.3 Esta sección se aplica a los productos que incluyen capacidad WiFi.

El fabricante, Beko Europe Management Srl, declara que los electrodomésticos equipados con equipos de radio que contienen el módulo Quartz WiFi cumplen con la Directiva 2014/53/UE (y sus actualizaciones posteriores) y el Reglamento de Equipos de Radio del Reino Unido de 2017. El texto completo de la Declaración de Conformidad está disponible en los siguientes sitios web: <https://docs.emeaappliance-docs.eu> , <https://docs.hotpoint.eu/>

El equipo de radio opera en la banda de frecuencia ISM de 2,4 GHz. La potencia máxima de salida de radiofrecuencia no supera los 20 dBm (100 mW).

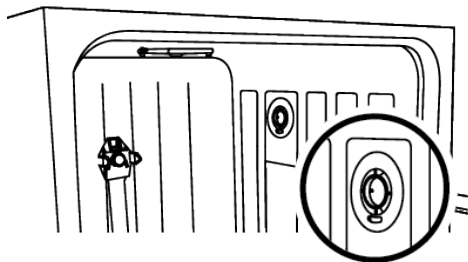
Este producto recopila y transmite datos de uso cuando se conecta a internet (p. ej., configuración de temperatura, duración de uso, código de error). De acuerdo con la Ley de Protección de Datos de la UE (Reglamento UE 2023/2854), usted tiene derecho a acceder y gestionar estos datos. Para obtener más información sobre qué datos se recopilan, cómo se utilizan y cómo acceder a ellos, visite: www.homewhiz.com/eu-data-act-policy

3 Vista general



- | | |
|---|--|
| 1 Cesta superior | 2 Brazo rociador superior |
| 3 Brazo rociador inferior | 4 Cesta para cubiertos (según el modelo) |
| 5 Puerta | 6 Etiqueta de tipo |
| 7 Panel de control | 8 Zona de detergente |
| 9 Cesta inferior | 10 Filtros |
| 11 Tapa del compartimento de sal | 12 Riel superior de la canasta |
| 13 Cesta para cubiertos en el techo (según el modelo) | 14 Placa superior (según modelo) |
| 15 Ventilador de techo (según modelo) | |

16. Sistema de secado por ventilador (depende del modelo)



La etiqueta del tipo varía según el modelo.

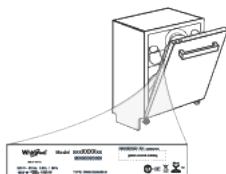
Se puede acceder a políticas, documentación estándar, pedidos de repuestos e información adicional del producto a través de los siguientes canales:

- . Utilizando el código QR en su producto.
 - . Al visitar nuestros sitios web: <https://docs.emeaappliance-docs.eu> , parts-selfservice.europeanappliances.com y <https://docs.hotpoint.eu/>
- Alternativamente, puede ponerse en contacto con nuestro Servicio Postventa (puede encontrar su número de teléfono en el certificado de garantía).

Al contactar con nuestro Servicio Postventa, por favor facilite los códigos que se encuentran en la etiqueta de identificación de su producto.

La información del modelo se puede obtener utilizando el código QR que se encuentra en la etiqueta energética.

La etiqueta también dice: <https://eprel.ec.europa.eu>.



4 Instalación

¡Lea primero las "Instrucciones de seguridad"!

Los procedimientos de instalación siempre deben ser realizados por el fabricante, un agente de servicio autorizado o una persona cualificada designada por el importador. Para que el producto esté listo para su uso, asegúrese de que las conexiones de electricidad, agua corriente y desagüe sean adecuadas antes de contactar con el agente de servicio autorizado. De no ser así, llame a un técnico y fontanero cualificado para que realicen las reparaciones necesarias.

4.1 Ubicación de instalación adecuada

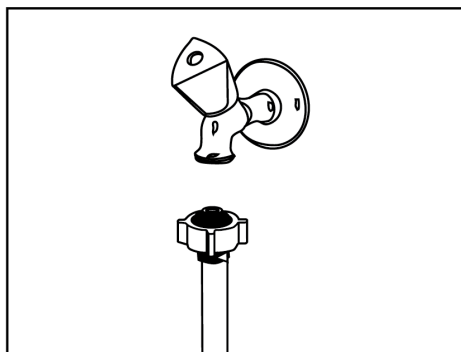
- No debe haber ninguna puerta con cerradura, corredera o batiente en el lugar donde se instale el producto que restrinja la apertura completa de la puerta.
- Coloque el producto sobre un suelo sólido y plano con suficiente capacidad de carga. El producto debe instalarse sobre una superficie plana para que la puerta cierre correctamente y de forma segura.
- Asegúrese de seleccionar un lugar que le permita cargar y descargar los platos de forma rápida y cómoda.
- Instale el producto cerca del grifo y del desagüe. Elija la ubicación de instalación teniendo en cuenta que no se modificará una vez realizadas las conexiones.

4.2 Conexión a la red de agua

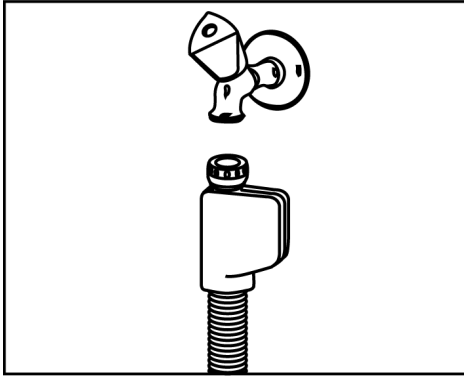
Recomendamos instalar un filtro en la entrada de agua para evitar que la suciedad (arena, arcilla, óxido, etc.) que pueda provenir de la red municipal o de sus tuberías dañe su máquina y vajilla.

Temperatura máxima permitida del agua de entrada:

- 60 °C para los modelos con la característica AquaSafe+.
- Hasta 25 °C para otros modelos.



AquaSafe+ característica



- AquaSafe+ Proteja el sistema contra fugas de agua en la entrada de la manguera. Debe evitarse el contacto del agua con la caja de válvulas del sistema. De lo contrario, se dañarán los componentes eléctricos.
- Dado que la manguera contiene conexiones y componentes eléctricos, no la acorte de ninguna manera ni la extienda con piezas adicionales.
- Si el sistema está dañado, desenchufe el producto y llame al servicio técnico autorizado.

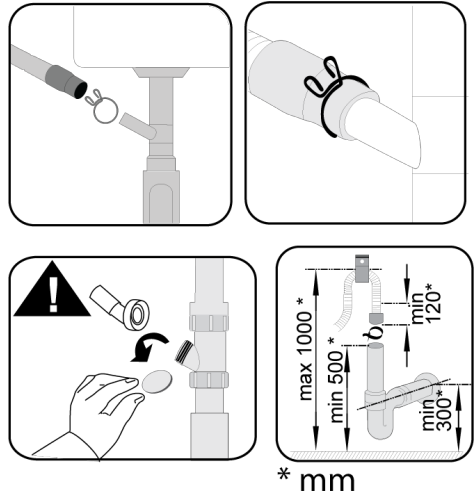
4.3 Conexión al desagüe de agua

La manguera de desagüe se puede conectar directamente al orificio de drenaje o al desagüe del fregadero. Consulte el manual de instalación que se incluye con su máquina para obtener información detallada.

5 Preparación

5.1 Sistema de ablandamiento de agua

La máquina cuenta con un sistema especial de descalcificación que reduce la dureza del agua de red. Este sistema suaviza el agua al nivel necesario para garantizar la calidad de lavado deseada. Un ajuste adecuado del sistema de descalcificación aumentará la eficiencia del lavado.



4.4 Ajustando los pies

Si la puerta del producto no cierra correctamente o si el producto se tambalea al empujarlo ligeramente, deberá ajustar las patas. Ajuste las patas del producto siguiendo las instrucciones del manual de instalación que se incluye con el producto.

4.5 Conexión eléctrica

- La conexión debe cumplir con las regulaciones nacionales.
- El enchufe del cable de alimentación debe ser fácilmente accesible después de la instalación.
- Conecte el producto a una toma de corriente con conexión a tierra protegida por un fusible de 10 amperios.
- La tensión especificada debe ser igual a la tensión de red.

- Si la dureza del agua del grifo supera los 7 °dH, es necesario ablandarla. De lo contrario, los iones de dureza se acumularán en las prendas lavadas, lo que podría afectar el rendimiento de lavado, pulido y secado de la máquina.

La regeneración del sistema de descalcificación del agua se puede realizar en todos los programas durante el paso de secado.

Cuando se realiza el proceso de regeneración, la duración, la energía y el consumo de agua del programa aumentan. Para el proceso de regeneración; cuando el lavavajillas funciona con un suministro de agua de 14 dH en condiciones estándar en el programa Eco 50 °C, la frecuencia del proceso de regeneración, el tiempo adicional máximo, el consumo de agua y energía en función del consumo de agua del programa Eco 50 °C se indican en la siguiente tabla.

Eco 50 °C consumo de agua (l)	renovación des- pués de ciclo(s)	Tiempo adicional aproximado (min)	Consumo aproximado de agua adicional (l)	Consumo energético adicional aproximado (kWh)
12.3 – 14.7	5	20	3.0	0.05
9.6 – 12.2	6	20	3.0	0.05
9.0 – 9.5	7	20	3.0	0.05
8.0 – 8.9	8	20	3.0	0.05
7.0 – 7.9	9	20	3.0	0.05

Para el consumo de agua en el programa Eco 50°C de su lavavajillas, consulte la Tabla de Información del Programa y Valores de Consumo Promedio que se encuentra en la Tabla de Programas.

5.2 Ajuste de la tira reactiva del sistema de ablandador de agua

Cuando el sistema de ablandamiento de agua está ajustado correctamente, el rendimiento de lavado, enjuague y secado de su lavavajillas aumentará.

Para ajustar el sistema, primero averigüe la dureza del agua en su área y ajústela como se indica a continuación.

- Retire la tira de prueba de su embalaje.

- Abra el grifo y deje correr el agua durante 1 minuto aproximadamente.
- Sumerja la tira de prueba en agua durante 1 segundo.
- Saque la tira del agua y agítela. Espere 1 minuto.
- Realice los ajustes necesarios según la tira de prueba.

5.3 Ajuste del sistema de descalcificación del agua

Si el sistema de descalcificación del agua está correctamente ajustado, aumentará el rendimiento de lavado, aclarado y secado de su lavavajillas.

¡AVISO! Para ajustar el sistema, en primer lugar, averigüe el nivel de dureza del agua en el servicio autorizado de su zona y ajústelo como se indica a continuación.

Después de la determinación de la dureza del agua:

1. Tras encender la máquina, pulse el botón Menú durante 3 segundos.



En algunos modelos, basta con pulsar la tecla de menú 1 vez para acceder al menú de ajustes.

2. Con los botones <- y +>, desplácese hasta que se encienda el indicador de ajuste de la dureza del agua (en la pantalla aparece la posición "r").
3. Mediante la tecla de selección, ajuste la dureza del agua a un nivel adecuado al del agua de la red de suministro. Para el ajuste correcto, consulte la "Tabla de ajuste del nivel de dureza del agua".
4. Guarde la información pulsando la tecla Encender / Apagar.

Nivel de dureza	Grado inglés °dE	Grado alemán °dH	Grado francés °dF	Indicador del nivel de dureza del agua
0. Nivel 	0-5	0-4	0-8	Lleve el ajuste de la dureza del agua a la posición 1 pulsando la tecla de selección. (r1)
1. Nivel 	6-9	5-7	9-13	Lleve el ajuste de la dureza del agua a la posición 1 pulsando la tecla de selección. (r1)





2. Nivel 	10-15	8-12	14-22	Lleve el ajuste de la dureza del agua a la posición 2 pulsando la tecla de selección. (r2)
3. Nivel 	16-19	13-15	23-27	Lleve el ajuste de la dureza del agua a la posición 3 pulsando la tecla de selección. (r3)
4. Nivel 	20-24	16-19	28-34	Lleve el ajuste de la dureza del agua a la posición 4 pulsando la tecla de selección. (r4)
5. Nivel 	25-62	20-50	35-90	Lleve el ajuste de la dureza del agua a la posición 5 pulsando la tecla de selección. (r5)

Tabla 1: Tabla de ajuste del nivel de dureza del agua

- Si la dureza del agua que utiliza es superior a 50 (dureza francesa) o si utiliza agua de pozo, se recomienda utilizar filtros y purificadores de agua.
- Si la dureza del agua es inferior a 7° dH, no es necesario utilizar sal en el lavavajillas. En este caso, el indicador "Aviso de falta de sal" del panel de control de su lavavajillas se iluminará de forma continua.
- Si la dureza del agua está ajustada en el nivel 1, la luz indicadora de nivel bajo de sal permanecerá encendida continuamente aunque no necesite utilizar sal. Si añade sal en esta posición, la sal no se consumirá y el piloto no se encenderá.



En caso de mudanza, deberá volver a ajustar la dureza del agua de su lavavajillas en función de la dureza del agua del lugar al que se mude, teniendo en cuenta la información facilitada anteriormente. Si el ajuste de la dureza del agua de su máquina ha sido ajustado anteriormente, el último ajuste de la dureza del agua se mostrará en el panel de visualización de su lavavajillas.

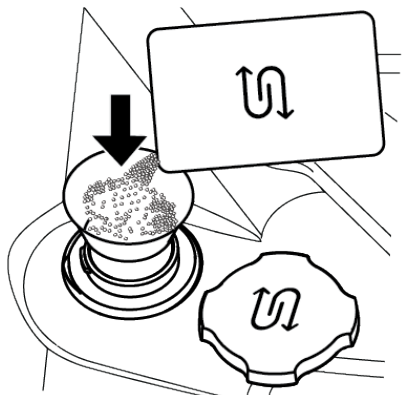
5.4 Indicador de advertencia de deficiencia de sal

Cuando el indicador de advertencia de deficiencia de sal (**S**) en la pantalla de su máquina comience a iluminarse, deberá rellenar el compartimento de sal con sal.

5.5 Rellenando la sal

Para que el producto funcione con el mismo rendimiento de forma continua, es necesario regenerar el sistema de ablandamiento de agua. Para ello se utiliza sal para lavavajillas.

1. En primer lugar, retire la cesta inferior para añadir la sal ablandadora.
2. Gire la tapa del depósito de sal en sentido contrario a las agujas del reloj para abrirlo.
3. Añada 1 litro de agua al depósito de sal de su máquina únicamente en el uso inicial.
4. Llene el depósito de sal con sal utilizando el embudo. Para acelerar la disolución de la sal en el agua, remueva con una cuchara. Puede añadir aproximadamente 2 kg de sal blanda al compartimento de la sal.
5. Vuelva a colocar la tapa y ajústela cuando el depósito esté lleno.



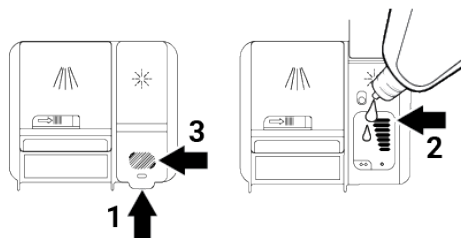
5.6 Indicador de advertencia de deficiencia de abrillantador

Cuando el "indicador de advertencia de falta de abrillantador" (*) en la pantalla de su máquina comience a iluminarse, deberá llenar el compartimento de abrillantador con abrillantador.

5.7 Llenado del abrillantador

Enjuague. El abrillantador que se usa en los lavavajillas es una fórmula especial que aumenta la eficacia del secado y evita las manchas de agua o cal en la vajilla. Por ello, es importante asegurarse de que el depósito de abrillantador esté lleno y usar únicamente abrillantadores específicos para lavavajillas.

1. Abra la tapa del depósito del abrillantador con la ayuda del pestillo.
2. Llene el depósito hasta el nivel "MÁXIMO".
3. Presione ligeramente el punto (3) de la tapa del depósito para cerrarla.



- Limpie cualquier resto de abrillantador fuera del depósito. El abrillantador derramado accidentalmente produce espuma y, con el tiempo, reduce la eficacia del lavado.

5.8 Indicador de advertencia de deficiencia de abrillantador

Para saber si la cantidad de abrillantador en su máquina es suficiente, revise el indicador de falta de abrillantador en la pantalla. Cuando se encienda, deberá rellenar el compartimento.

Ajuste de la cantidad de abrillantador

1. Después de encender la máquina, presione el botón Menú durante 3 segundos.



En algunos modelos, presionar el botón de menú una vez es suficiente para ingresar al menú de configuración.

2. Utilice las teclas <- y +>; para moverse a la posición "P:." en la pantalla.
3. Ajuste al nivel apropiado con la tecla de selección.
4. Apague su máquina con el botón Encendido/Apagado para guardar.

En la posición P:0 no se añade abrillantador en el programa de lavado.

En la posición P:1 se añade 1 dosis de abrillantador.

En la posición P:2 se aplican 2 dosis de abrillantador.

En la posición P:3 se aplican 3 dosis de abrillantador.

En la posición P:4 se aplican 4 dosis de abrillantador.

5.9 Detergente

Puede utilizar detergente en polvo, líquido/gel y en tabletas en la máquina.

- Utilice únicamente detergente apto para lavavajillas. Recomendamos evitar los detergentes que contengan cloro y fosfatos, ya que son perjudiciales para el medio ambiente.

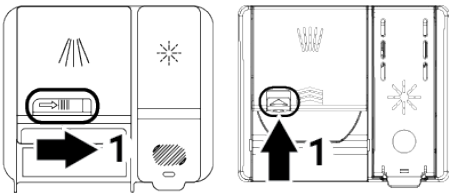
5.10 Llenado del detergente

En la máquina se pueden usar detergentes en polvo, líquidos/gel o en pastillas.

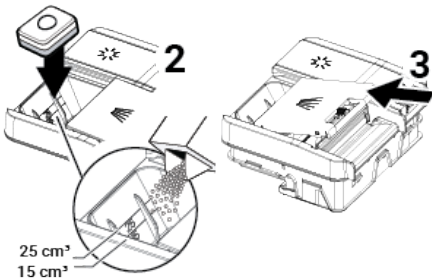
- Utilice únicamente detergentes específicos para lavavajillas. Tenga en cuenta que los detergentes con cloro y fosfatos pueden ser perjudiciales para el medio ambiente. Los detergentes líquidos sin cloro podrían no eliminar las manchas de té y café de las tazas.

Introduzca el detergente en el compartimento del detergente justo antes de poner en marcha la lavadora.

1. Empuje el pestillo hacia la derecha para abrir la tapa del dispensador de detergente (1). (depende del modelo)



2. Introduzca en el compartimento la cantidad indicada de detergente en polvo, líquido/gel o 1 comprimido.
3. Presione la tapa del dispensador de detergente para cerrarlo. Se oirá un "clic" cuando la tapa esté cerrada.



- Dado que la solubilidad de los detergentes en tabletas varía según la temperatura y el tiempo, asegúrese de utilizar detergente en polvo o líquido/gel en programas cortos sin prelavado.

Detergentes en tabletas

- En el mercado existen detergentes en pastillas que contienen sal ablandadora de agua y/o abrillantador. Estas pastillas son efectivas para aguas con una dureza de hasta 21° dH; para aguas más duras, es necesario utilizar sal y abrillantador adicionales.
- Para obtener los mejores resultados de lavado, utilice por separado el detergente, el abrillantador y la sal para ablandar el agua. Si utiliza detergente en pastillas, siga las instrucciones del fabricante.
- Si la vajilla queda húmeda después de lavarla con detergente en pastillas o si aparecen manchas de cal en los vasos, póngase en contacto con el fabricante.

Al cambiar de detergente en pastillas a detergente en polvo:

- Asegúrese de que los compartimentos de sal y abrillantador estén llenos.
- Seleccione el nivel más alto de dureza del agua y realice un ciclo de lavado en vacío.
- Después del lavado, ajuste la dureza del agua y la configuración del abrillantador.

5.11 Colocación de platos en la máquina

Dependiendo de la capacidad de su lavavajillas, solo podrá utilizarlo de forma óptima en cuanto a consumo energético y rendimiento de lavado y secado si coloca la vajilla en

- Retire cualquier resto de comida gruesa (huesos, semillas, etc.) de los platos antes de colocarlos en el lavavajillas.
- Si es posible, coloque las piezas finas y estrechas en las secciones centrales de las cestas.

- Coloca las prendas más sucias y grandes en la cesta inferior y las prendas más pequeñas, delicadas y ligeras en la cesta superior.
- Coloca los recipientes huecos, como cuencos, vasos y sartenes, boca abajo en el lavavajillas. De esta forma, se evita la acumulación de agua en los huecos profundos.
- Para evitar posibles lesiones, coloque siempre los utensilios afilados y puntiagudos, como el tenedor de servir, el cuchillo de pan, etc., boca abajo, de manera que sus puntas queden hacia abajo, o colóquelos horizontalmente en la cesta de los platos.

6 Hardware

6.1 Cesta superior

Coloca objetos pequeños y ligeros en la cesta superior. Pueden ser tazas, vasos, cuencos o posavasos.

Ajuste de la altura de la cesta superior

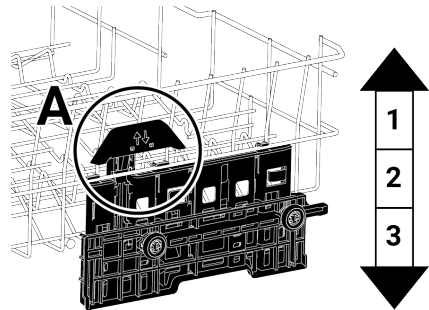
Puedes ajustar la cesta hacia arriba o hacia abajo, vacía o llena, para crear un amplio espacio según tus necesidades. Puedes usar la cesta en tres posiciones diferentes: abajo, en medio y arriba.

Bajar el carrito:

1. Cuando la cesta esté en la posición superior, tire hacia arriba del asa del mecanismo (A) de los lados derecho e izquierdo sujetándola con ambas manos.
2. Baje la cesta a la posición inferior.
3. Suelte cuando oiga un "clic".

Levantar la cesta:

1. Cuando la cesta esté en la posición más baja, tire hacia arriba del asa del mecanismo (A) de los lados derecho e izquierdo sujetándola con ambas manos.
2. Eleva la cesta a la posición superior.
3. Suelte cuando oiga un "clic".

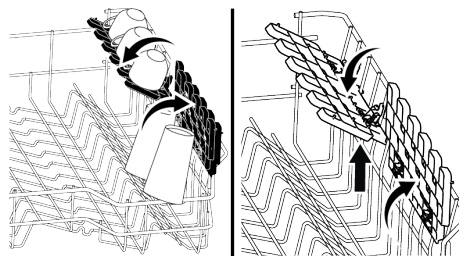


(i) En caso de sobrecarga, existe riesgo de que la cesta caiga al nivel inferior.

- Es posible que el mecanismo de movimiento no funcione correctamente si la cesta superior está sobrecargada o si el equilibrio del peso está desequilibrado.
- Asegúrese de que el mecanismo de ajuste a ambos lados de la cesta esté en la misma posición.

6.2 Estante de cesta superior regulable en altura

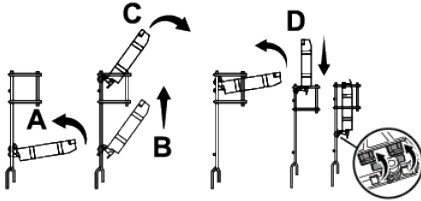
Puedes ajustar la altura de los estantes de la cesta superior, elevándolos o bajándolos según el tamaño de la vajilla, como vasos y tazas.



Para el ajuste de altura de los estantes;

Pliega el estante (A). Deslízalo hacia arriba (B). Abre el estante hasta el nivel deseado (C). Para cerrarlo, levanta el estante y deslízalo hacia abajo hasta que encaje con las pestañas (D).

- Puedes girar el estante a la posición abierta realizando el mismo proceso a la inversa.

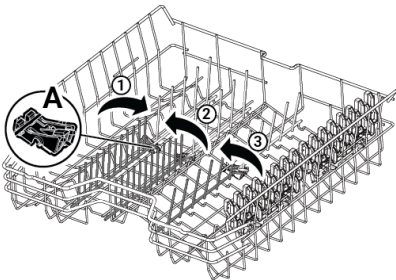


6.3 Alambres de la cesta superior plegable

Para una mejor organización de los platos, puede plegar los estantes empujándolos en la dirección de la flecha cuando sea necesario. Los estantes plegables tienen un pestillo. (A)

Levanta las cuerdas para volver a colocarlas en posición vertical. Encajarán en su sitio con un clic.

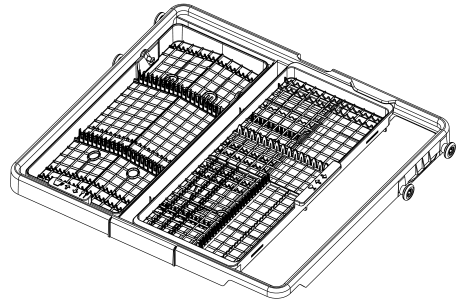
- Sujetar los alambres por los extremos para colocarlos en posición horizontal puede provocar que se doblen. Al mover alambres plegables, sujételos por la base.



6.4 Cesta para cubiertos de techo

Los peines están optimizados en la bandeja de cubiertos para sostener específicamente tenedores, cucharas y cuchillos, con símbolos que indican qué tipo debe colocarse idealmente en qué parte de la bandeja.

La bandeja izquierda se puede mover hacia arriba y hacia abajo tirando o empujando el asa. En la posición inferior, se pueden colocar tazas en esta bandeja para mayor flexibilidad.



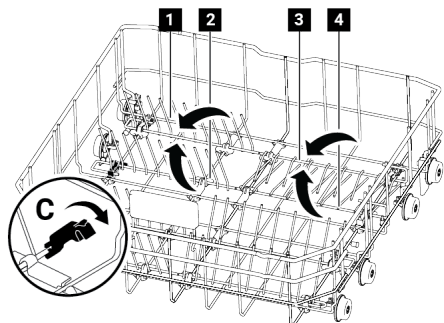
La bandeja derecha se mueve lateralmente. Al desplazarse hacia la izquierda, se crea espacio adicional debajo para colocar vasos más grandes en la cesta superior, sujeta por una punta suave.

6.5 Cesta inferior

En la cesta inferior puedes colocar objetos grandes y pesados como platos, ollas, cuencos, etc.

6.6 Alambres plegables para cesta inferior

Puedes plegar las cuerdas empujándolas en la dirección de la flecha. Las cuerdas plegables tienen un pestillo. Para colocarlas verticalmente, levántalas. Encajarán en su sitio con un clic. (C)

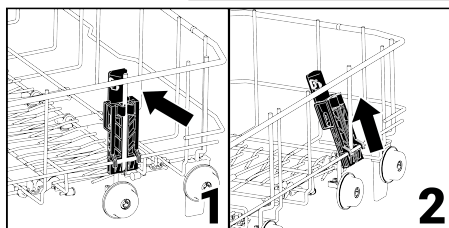
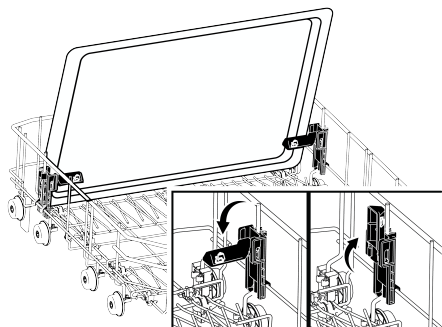


- Sujetar los alambres por los extremos para colocarlos en posición horizontal puede provocar que se doblen. Al mover alambres plegables, sujételos por la base.

6.7 Pieza de soporte para lavado de bandejas

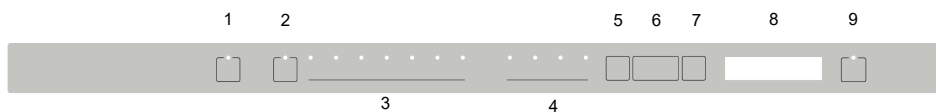
Utilice las piezas de soporte para lavar las bandejas en su cesta inferior. Consulte la sección "Fonksiyonlar" para la selección adecuada de programas y funciones.

Puede apagar la pieza cuando no la utilice. Puede retirar la pieza cuando sea necesario, como se muestra en las imágenes 1 y 2.



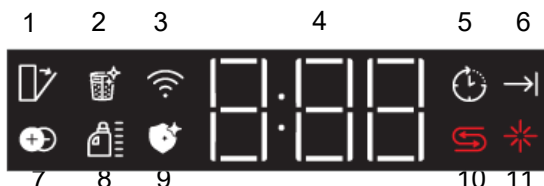
En las pruebas de control de desempeño a realizar según normas, se deberán retirar las piezas de soporte del lavado de bandejas como se indica en las figuras 1 y 2.

7 Operación del producto



- 1 Botón de encendido/apagado
- 3 Teclas de selección de programa
- 5 Tecla de menú
- 7 Tecla de selección/confirmación
- 9 Botón de inicio/pausa/cancelación

- 2 Llave de control remoto
- 4 Teclas de selección de función
- 6 Teclas de selección de tiempo de repetición / selección de dirección del menú
- 8 Pantalla



- | | |
|---|--|
| <p>1 Indicador automático de puerta abierta (según el modelo)</p> <p>3 Indicador Homewhiz (según el modelo)</p> <p>5 Indicador de repetición</p> <p>7 Indicador de calentador adicional (según el modelo)</p> <p>9 Indicador de función de higiene (según el modelo)</p> <p>11 Indicador de abrillantador</p> | <p>2 Función de limpieza del filtro (según el modelo)</p> <p>4 Indicador de tiempo de retardo/tiempo de programa</p> <p>6 Indicador de fin de programa</p> <p>8 Indicador de dosificación de detergente líquido (según el modelo)</p> <p>10 Indicador de sal</p> |
|---|--|



¡Lea primero las advertencias de seguridad!

Tecla de encendido/apagado

Al pulsar la tecla de encendido/apagado, se encenderán las luces indicadoras de la pantalla, indicando que el producto está encendido. Al pulsar la tecla de nuevo, se apagará las luces, indicando que el producto está apagado.

Botón de selección de programa / cancelación de programa

Seleccione el programa que desee ejecutar en la sección "Botones de selección de programas" y pulse el botón. Para cancelar el programa, abra la puerta de la lavadora y pulse el botón "Inicio/Pausa/Cancelar programa" durante 3 segundos. Tras la cuenta atrás de 3 – 2 – 1, aparecerá 0:01 en la pantalla. Cierre la puerta y espere a que finalice el proceso de evacuación. El proceso de evacuación dura 2 minutos y la lavadora emitirá una señal sonora al finalizar.

Teclas de función

Al pulsar las teclas de función durante la selección de programa o de retardo, si el programa seleccionado admite la función seleccionada, se oirá un sonido de advertencia. Cuando se ilumine el indicador de la

función seleccionada, esta estará seleccionada. Para cancelar la selección, pulse la tecla de función de nuevo hasta que se apague el indicador.

Preparando la máquina

1. Abra la puerta del lavavajillas.
2. Coloque los platos según las instrucciones del manual del usuario.
3. Asegúrese de que los brazos rociadores superior e inferior giren libremente.
4. Coloque una cantidad suficiente de detergente en el compartimento del detergente.

Selección de programas

1. Encienda su máquina presionando el botón Encendido/Apagado.
2. Verifique los indicadores de advertencia de deficiencia de sal y abrillantador y agregue sal y/o abrillantador si es necesario.
3. Determine el programa de lavado adecuado para su vajilla consultando la información del programa y la tabla de valores de consumo promedio.
4. Al cerrar la puerta de su máquina, se iniciará el programa seleccionado.

7.1 Tabla de información del programa y valores de consumo promedio

Tabla de datos del programa y valores de consumo medio

	0	1	2	3	4	5	6
Número de programa	-	Auto	Intensivo	Eco *	Fast 49	Delicado	Programa descargable
Nombre de programa	-	40-65 °C	70 °C	50 °C	60 °C	40 °C	-
Temperatura de lavado	-	Determina el grado de suciedad de los platos y ajusta automáticamente la temperatura y la cantidad de agua de lavado así como el tiempo de lavado. Adecuado para todo tipo de platos.	Adecuado para platos y piezas de batería de cocina con un grado de suciedad elevado.	Adecuado para lavar platos con una cantidad normal de suciedad. Es el programa más eficiente en términos de consumo combinado de energía y agua. Se utiliza para evaluar el cumplimiento de la directiva de diseño ecológico de la UE.	Este programa es apropiado para lavar los platos diarios de la manera más rápida.	Programa especial para la limpieza cuidadosa de cristalería delicada.	Por favor, compruebe la aplicación HomeWhiz para saber qué programas puede descargar a través de la conexión inalámbrica.
Grado de suciedad	-						
Prelavado	-	Medio - Alto	Alto	Medio	Medio	Bajo	-
Lavado	-	+	+	-	-	+	-
Secado	-	+	+	+	+	+	-
Duración (min)	-	112-198	200	249	49	130	-
Agua (l)	-	9,4-12,4	16,2	8,9	11,1	13,6	-
Energía (kWh)	-	0,90-1,45	1,38	0,654	1,05	1,20	-
Funciones seleccionables	-	T, E, R, H, M, K	T, E, Y, F, R, U, Z, H, M, K	T, E, Y, F, S, R, U, Z, H, M, K	T, E, R, Z, B, H, M, K	T, E, Y, F, R, B, Z, M, K	-

Capacidad de carga: 15


Los valores de consumo mostrados en la tabla fueron obtenidos bajo condiciones estándar. Por lo tanto es posible observar diferencias en la práctica. * Programa de referencia para institutos de prueba Las pruebas conformes a la directiva EN 50242/60436 deben realizarse con el dosificador de sal de ablandado y el depósito de producto de aclarado llenos, y seleccionando el programa de prueba. Los valores indicados correspondientes a los programas que no son el programa Eco 50°C son únicamente orientativos. (#) Funciones adicionales podrían provocar cambios en la duración de programas.


Tabla de datos del programa y valores de consumo medio


Número de programa	Download-1	Download-2	Download-3	Download-4	Download-5	Download-6
Nombre de programa	Mini (#)	Lavado silencioso	MixWash+	InnerClean	Prelavado	Daily
Temperatura de lavado	35 °C	-	-	-	-	65 °C
Grado de suciedad	Adecuado para platos con un grado de suciedad bajo sometidos a una limpieza previa.	Es el programa de lavado diario para lavar los platos con una suciedad normal del modo más silencioso.	Es el programa de lavado más adecuado para las vajillas mixtas de uso diario, incluidos objetos de plástico. Deposite los objetos de vidrio delicados en la cesta superior y las cazuelas y bandejas en la cesta inferior.	Se recomienda utilizar este programa cada 1-2 meses para la limpieza del lavaplatos y la higiene necesaria. El programa debería utilizarse mientras el lavaplatos esté vacío. Para conseguir un resultado eficiente, se recomienda usarlo juntamente con deter	Adecuado para eliminar los restos de suciedad de los platos sucios que permanecerán en la máquina unos días, y por lo tanto, para evitar la aparición de malos olores.	Programa de lavado diario para platos normalmente sucios.
Prelavado	Bajo	Medio	Medio	-	-	Medio
Lavado	-	+	+	-	-	+
Secado	+	+	+	+	-	+
Duración (min)	30	185	231	75	15	125
Agua (l)	10,80	13,2	19,0	11,8	4,0	14,4
Energía (kWh)	0,65	1,20	1,53	0,70	-	1,35
Funciones seleccionables	T, E, Z, M, K	T, E, Z, M, K	T, E, Y, F, Z, H, M, K	M	-	T, E, Y, F, R, U, B, H, M, K


7.2 Funciones adicionales

Los programas del lavavajillas están diseñados para una limpieza óptima, teniendo en cuenta el tipo de suciedad, la carga de suciedad y las características de la vajilla. Hay funciones adicionales disponibles para optimizar su lavado, ahorrando tiempo, agua y energía y mejorando la higiene y la comodidad.

 Las funciones adicionales pueden provocar un cambio en la duración del programa.

 Las funciones adicionales no son adecuadas para todos los programas de lavado. La pantalla de la función no adecuada para el programa no estará activa.


 Las funciones que se pueden utilizar en los programas de lavado se indican con letras como "A, B, D, E, G, F, F, K..." en la "Tabla de información de programas y valores de consumo medio". Puede encontrar instrucciones sobre cómo utilizar estas funciones en la sección "Funciones adicionales" del manual de usuario.

 Algunas funciones auxiliares no se pueden utilizar juntas. Si la función que ha seleccionado no está activa aunque aparezca en la "Tabla de información de programas y valores de consumo medio", puede activarla después de desactivar las demás funciones auxiliares.

Para agregar funciones adicionales al programa:

1. Seleccione el programa de lavado deseado.
2. Cuando se selecciona una función adicional, el indicador de la función adicional se enciende. Cuando se pulsa la tecla de función de nuevo, el indicador se apaga y se cancela la selección.

Si su máquina tiene funciones de submenú según el modelo, consulte las instrucciones en la sección de funciones adicionales para su uso.

 "No todas las funciones indicadas con letras como "A,B,D,E,G,F,K..." en la tabla de información del programa y valores de consumo promedio se pueden utilizar en su máquina, las funciones que se pueden utilizar en su máquina se describen en la sección de funciones adicionales de este manual.


Función Auto Door Opening (K)


(Dependiendo del modelo)


Gracias a la función "Auto Door Opening" de su máquina, se incrementa la eficiencia de secado de su máquina y se logra un ahorro de energía.

Al activar esta función, la puerta de su máquina se abre automáticamente al finalizar el ciclo de lavado.

La función puede extender la duración del programa seleccionado hasta 35 minutos.

 La función puede extender la duración del programa seleccionado hasta 35 minutos.

 La función Auto Door Opening abre la puerta al final del lavado gracias a los ejes de apertura de la puerta. Este proceso tarda unos 2 minutos. Si se corta la corriente mientras los ejes salen, no fuerce la puerta para cerrarla. Al restablecerse la corriente, el proceso habrá finalizado y los ejes volverán a su posición inicial.



 Si la función Auto Door Opening está activa, la puerta se puede abrir automáticamente durante el secado y el programa puede continuar. Si el producto tiene pantalla, el tiempo seguirá contando con la puerta abierta hasta que se complete el secado y el programa finalice.

Para cambiar la función Auto Door Opening:

1- Después de encender su máquina, presione y mantenga presionado el botón Menú durante 1 segundo.

2- Utilice las teclas <- y +> para cambiar la pantalla a la opción "o:".

3- Use el botón de selección para elegir la opción o:0 u o:1. La opción o:0 significa que la función Auto Door Opening está desactivada y la opción o:1 significa que la función Auto Door Opening está activada.


 Dependiendo del modelo de su máquina, Self Dry puede mostrarse con la letra "o" o con el ícono de apertura de la puerta. 

4- Pulse la tecla Menú para salir del menú de configuración. La configuración se guardará automáticamente.

7.3 Funciones en el menú de configuración

(Dependiendo del modelo)

El menú de configuración de su máquina incluye funciones adicionales, según el modelo. Para acceder a ellas, mantenga pulsado el botón Menú durante 3 segundos. Utilice las teclas <- y +> para seleccionar la función o el ajuste que desee modificar.

 En algunos modelos, presionar el botón de menú una vez es suficiente para ingresar al menú de configuración.

Cambie la función o configuración que desee cambiar con la tecla de Selección y guarde la configuración apagando la máquina.

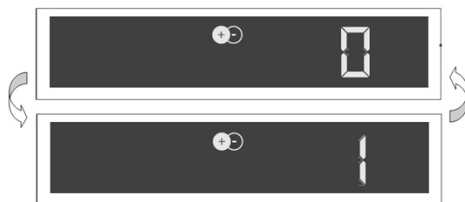
Funciones del submenú:

(Dependiendo del modelo)

Auto Door Opening Función Apagado/Encendido



Función adicional Apagado/Encendido:
(depende del modelo)

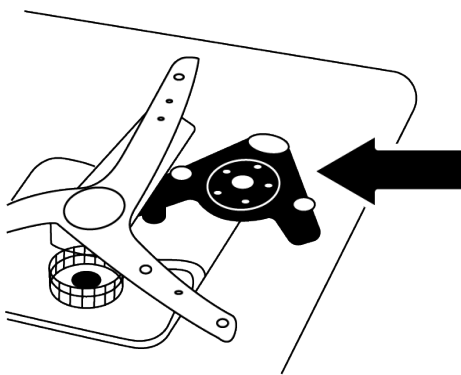



7.4 Funciones


Función DeepWash (B) / (Z)

(depende del modelo)

El impulsor de lavado de botellas/ollas (A) ubicado debajo del impulsor inferior asegura un mejor lavado de sus botellas y platos muy sucios colocados en el lado derecho del cesto inferior según el programa seleccionado.



 ¡No intente quitar la parte de lavado de botellas/olla!

 Puede ampliar la duración del programa seleccionado hasta 35 minutos.



Se puede utilizar como función de lavado de ollas (Z) o de lavado de botellas (B) según el programa seleccionado. Para obtener información detallada, consulte la tabla de información del programa y consumo promedio.

Extra Drying función (E)

(Dependiendo del modelo)

Ofrece un rendimiento de secado superior. Puede extender la duración del programa seleccionado hasta 30 minutos.

Inner Clean

(Dependiendo del modelo)

Se recomienda ejecutar el programa cada 1 o 2 meses para limpiar la máquina y garantizar la higiene necesaria. El programa debe ejecutarse cuando la máquina esté vacía. Para obtener resultados más eficientes, se recomienda utilizar limpiadores especiales para máquinas.



No utilice el programa Inner Clean para lavar platos. Podría dañarlos porque funciona a alta temperatura.

Función de media carga (Y)

(Dependiendo del modelo)

Se utiliza cuando desea iniciar su máquina antes de que esté llena.

1. Cargue los platos en el lavavajillas según lo desee.
2. Encienda la máquina utilizando el botón de encendido/apagado.
3. Después de seleccionar el programa deseado, presione el botón Media Carga.
4. Presione el botón Inicio/Pausa/Cancelar para ejecutar el programa.

Gracias a la función Media Carga podrás utilizar los cestos superior e inferior de tu máquina al mismo tiempo, ahorrando agua y energía.

Función del filtro de carbón activado

Su lavavajillas utiliza tecnología de filtro de carbón activado para eliminar olores. Gracias a su estructura porosa, el carbón activado absorbe físicamente los componentes olorosos del ambiente. Esto evita los

olores indeseados causados por residuos de vajilla, acumulación de grasa o platos que han permanecido mucho tiempo en el lavavajillas. Esta función solo se puede activar con el lavavajillas apagado. Al activarse, el botón LED se iluminará. Este botón no tiene ninguna función cuando el lavavajillas está encendido.

Cómo funciona el carbón activado?

La función del carbón activado funciona mediante el siguiente ciclo:

El ventilador funciona durante 15 minutos.

Descansar durante 35 minutos.

Este ciclo se repite un total de 72 veces.

La función se apaga automáticamente cuando se completa el ciclo.

Cómo abrir el carbón activado?

Simplemente presione el botón de carbón activado mientras la máquina esté apagada (en espera).

No importa si la puerta está abierta o cerrada, el carbón activado se puede iniciar en cualquier caso.

Cómo sellar el carbón activado?

Puede desactivar la función presionando nuevamente el botón de carbón activado o usando el interruptor de encendido/apagado.

Qué pasa si se corta la luz?

Cuando regresa la energía, el Carbón Activado continúa funcionando automáticamente, pero el conteo de ciclos y el cronómetro comienzan nuevamente desde el principio (no se memorizan).

Qué pasa cuando se abre la puerta?

Abrir y cerrar la puerta no detiene la función de carbón activado. Esta continúa funcionando desde donde se detuvo.

7.5 Cambiar el volumen de advertencia

1. Después de encender la máquina, presione el botón Menú durante 3 segundos.



En algunos modelos, presionar el botón de menú una vez es suficiente para ingresar al menú de configuración.

2. Presione las teclas <- y +>; para moverse a la posición ";S" en la pantalla.
3. Cada vez que presione el botón de selección, el nivel de sonido de advertencia cambia a "S:0" apagado, "S:1" medio, "S:2" alto.
4. Apague su máquina con el botón Encendido/Apagado para guardar.

7.6 Programación del tiempo de lavado

Retraso


Si en tu zona se aplica una tarifa eléctrica económica, puedes utilizar la función de retardo para lavar tus platos durante las horas correspondientes.

Puedes posponer la hora de inicio del programa seleccionado hasta por 24 horas.

1. Después de seleccionar el programa de lavado y otras funciones adicionales, presione el botón de retraso.
2. Cuando presione el botón retraso, se mostrará "0:30" en la línea de información de la pantalla y el indicador retraso comenzará a parpadear.
3. Pulse el botón de repetición para configurar la hora deseada. Cada vez que pulse el botón, la hora aumentará en incrementos de 30 minutos hasta un máximo de 6 horas, y luego en incrementos de 1 hora hasta un máximo de 24 horas.
4. Después de realizar el retraso, cierre la puerta de su máquina. El programa se iniciará automáticamente cuando finalice el retraso.


Cambiar la configuración mientras la función de repetición está activa

Mientras la función de retardo esté activa, no se pueden realizar cambios en el programa de lavado, en las funciones adicionales ni en el tiempo de retardo.


-  Una vez iniciado el programa, no es posible configurar ni modificar el programa ni las funciones auxiliares.

Para cancelar la función de repetición



Abra la puerta de la lavadora y pulse el botón de Selección de Programa/Cancelación de Programa durante tres segundos. Tras la cuenta atrás de 3 – 2 – 1, aparecerá 0:01 en la pantalla. Cierre la puerta y espere a que finalice el proceso de vaciado. El proceso de vaciado dura 2 minutos y la lavadora emitirá una señal sonora al finalizar.


-  La función de retardo no se puede configurar una vez iniciado el programa.


7.7 Función Homewhiz

-  Lea primero la sección "Instrucciones de seguridad".

Gracias a la función HomeWhiz, podrás controlar tu lavavajillas desde tu dispositivo inteligente y obtener información sobre el estado de tu máquina.

-  HomeWhiz solo funciona en la banda de frecuencia de 2,4 GHz.
-  Cuando la función está seleccionada, puede usar su máquina a través de su dispositivo inteligente. Si no está seleccionada, puede monitorearla a través de la aplicación.

-  Puede comprobar si la función está activada o desactivada mediante el indicador del producto. Si no puede activar la función, el indicador HomeWhiz estará apagado o parpadeará continuamente a intervalos cortos. Por ejemplo, si la conexión inalámbrica está desactivada o si la puerta del aparato está abierta.

-  La función se desactiva al abrir la puerta del lavavajillas o al encenderlo/apagarlo. Puede volver a activarse con el botón del control remoto.



Vista de pantalla cuando Homewhiz está abierto

Instalación de Homewhiz y configuración de la cuenta de usuario

Para usar la conexión inalámbrica en su equipo, instale la aplicación HomeWhiz desde la tienda de aplicaciones de su dispositivo inteligente. Asegúrese de que su dispositivo inteligente esté conectado a internet para usar la aplicación. Si es la primera vez que usa la aplicación, complete el proceso de registro con su correo electrónico. Una vez completado el proceso de registro, podrá usar todos los productos de su hogar con la función HomeWhiz a través de esta cuenta. Puede ver los productos vinculados a su cuenta pulsando la sección "Agregar o quitar producto"; en la página "Productos" de la aplicación. Puede vincular estos productos desde esta página.

Primera instalación

1. Haga clic en el botón "Agregar dispositivo" y seleccione "Lavavajillas" en "Dispositivos de cocina".
2. Escanee el código de barras junto a la puerta o ingrese el "Número de producto del dispositivo".
3. Mientras la máquina esté apagada, presione simultáneamente los botones de Encendido/Apagado y Control remoto.
4. Seleccione la red a la que desea conectar su lavavajillas e ingrese la contraseña de la red.
5. El icono de HomeWhiz () parpadeará mientras el lavavajillas se conecta. Una vez establecida la conexión, el icono correspondiente se iluminará permanentemente.
6. Dale un nombre a tu lavavajillas. Este es el último paso. Puedes ver tu producto en la página "Dispositivos".
7. Una vez completada con éxito la instalación inicial de su lavavajillas, el producto mostrará automáticamente la pantalla de inicio y volverá al modo de uso.

8. Si la instalación falla o no se completa en 5 minutos, el icono de HomeWhiz se cerrará y el producto se apagará automáticamente. Para reiniciar la instalación, repita los pasos desde el paso 1.

Uso del lavavajillas en varios dispositivos

Puedes usar tu lavavajillas en más de un dispositivo inteligente. Para ello, instala la app HomeWhiz en el otro dispositivo. Al abrir la app, inicia sesión con tu cuenta.



Si la cuenta en la que ha iniciado sesión es la cuenta a la que ha añadido productos anteriormente, puede empezar a utilizar su lavavajillas directamente después de iniciar sesión.

Para utilizar el lavavajillas instalado desde una nueva cuenta, siga los pasos a continuación.

1. Cree una cuenta nueva e inicie sesión en la aplicación HomeWhiz con ella. Asegúrese de que su dispositivo inteligente y su lavavajillas estén conectados a la misma red.
2. En la página Productos, pulsa la sección "Añadir/Eliminar producto". En la pestaña "Otros productos" podrás ver el producto y a qué usuario pertenece.
3. Toque el símbolo (+) junto al lavavajillas que desea agregar y nombre el producto.
4. Su solicitud para añadir el producto se enviará al propietario por correo electrónico. Una vez que el propietario la apruebe, podrá empezar a usar el producto como socio.



Una vez finalizada la instalación, no es necesario que su dispositivo inteligente y su lavavajillas estén conectados a la misma red. Puede usar su producto siempre que su dispositivo inteligente esté conectado a internet.



Puedes ver los productos vinculados a tu cuenta pulsando la sección "Añadir/Eliminar producto" en la página "Productos" de la aplicación. Puedes vincular estos productos con usuarios desde esta página.

Lavado personalizado / Modo X

Esta función inteligente te permite personalizar tu programa de lavado a través de la app HomeWhiz. Una vez finalizado el programa seleccionado, puedes evaluarlo con esta función a través de HomeWhiz. Puedes personalizar el programa a través de la app según tu evaluación.



Con esta función, es posible que se produzcan cambios en el consumo de energía y agua, así como en la duración del programa actualizado. Los programas compatibles con esta función se indican con este símbolo en la aplicación HomeWhiz.

Visualización de los valores de consumo de HomeWhiz

Su lavavajillas cuenta con una función de gestión del consumo. Esta función puede tener diferentes funciones según el producto (monitoreo del consumo de energía, monitoreo del consumo de agua, etc.). Para que funcione, su lavavajillas debe estar añadido a HomeWhiz y conectado a internet. Puede monitorizar el consumo de su lavavajillas inteligente según diferentes períodos de tiempo y ahorrar dinero con sugerencias para reducir el consumo.



Los datos de consumo en la aplicación HomeWhiz son sólo para fines informativos y pueden diferir de la información de consumo real.



Los valores especificados en la etiqueta del producto se proporcionan en condiciones estándar de laboratorio. Sus valores de consumo pueden variar según las condiciones de uso del cliente y las condiciones climáticas.

HomeWhiz encendido/apagado

Presione la tecla del control remoto para activar la función.



Si pulsa el botón del control remoto mientras la función está activada, HomeWhiz se desactivará y la pantalla volverá a mostrar el tiempo de retardo/duración del programa. En la posición de apagado, el LED del botón HomeWhiz se apagará.



Puede comprobar si la conexión inalámbrica está activada o desactivada mediante el indicador del producto. Si la conexión inalámbrica está desactivada, el icono de HomeWhiz estará apagado. Si el icono de HomeWhiz permanece encendido, la conexión inalámbrica del producto está activada y el producto está conectado a la red inalámbrica. Si el icono de HomeWhiz parpadea constantemente a intervalos cortos, el producto está encendido, pero no se ha conectado a la red o está intentando conectarse.

Encendido y apagado inalámbrico

Con el equipo encendido, mantenga pulsado el botón "Menú" durante 1 segundo para acceder al menú de configuración. Siga la pantalla y utilice los botones <- y +>; del panel hasta que se ilumine el indicador de conexión Wi-Fi. Pulse el botón de selección para desactivar la conexión Wi-Fi si está activada o activarla si está desactivada. En el menú de configuración de activación/desactivación de la conexión inalámbrica, si la conexión inalámbrica está activada, el indicador de conexión Wi-Fi se iluminará de forma continua; si está desactivada, parpadeará a intervalos cortos.

Una vez que la conexión inalámbrica esté activada, su máquina se conectará automáticamente a su red doméstica utilizando la configuración que realizó previamente.

Eliminar la configuración de HomeWhiz

Con el lavavajillas encendido, mantenga pulsado el control remoto y la tecla de dirección del menú (-) durante 5 segundos. Tras la cuenta regresiva 5 - 4 - 3 - 2 - 1 en la pantalla, se borrarán los ajustes.

Solución de problemas de HomeWhiz

Si experimenta algún problema de control o conexión, siga estos pasos. Si el problema persiste, realice el siguiente paso.

1. Verifique si su dispositivo inteligente está conectado a Internet.
2. Cierre y vuelva a abrir la aplicación HomeWhiz en su dispositivo inteligente.
3. Reinicie su dispositivo inteligente.
4. Verifique el estado de la conexión inalámbrica de su lavavajillas. Si está en "Conexión inalámbrica: Desactivada", cámbielo a "Conexión inalámbrica: Activada", espere a que la máquina se conecte, cierre y vuelva a abrir la aplicación HomeWhiz en su dispositivo inteligente.
5. Si no se puede establecer la conexión con las operaciones anteriores, repita la configuración inicial en el producto.
6. Si el problema persiste, póngase en contacto con un servicio autorizado.

7.8 Uso de datos de Homewhiz

Este producto recopila y transmite datos de uso al conectarse a Internet (p. ej., programa seleccionado, duración del programa, códigos de error). De acuerdo con la Ley de Protección de Datos de la UE (Reglamento UE 2023/2854), usted tiene derecho a acceder y gestionar estos datos.

Para obtener información detallada sobre qué datos se recopilan, cómo se utilizan y cómo acceder a ellos, visite:

www.homewhiz.com/eu-data-act-policy

7.9 Función del servicio de soporte de Homewhiz

El Servicio de soporte es un servicio en el que nuestros representantes expertos en atención al cliente pueden llamarlo desde el número de teléfono móvil que usted especificó en la aplicación HomeWhiz y ayu-

darlo con todas sus preguntas después de crear una solicitud utilizando el botón de Servicio de soporte en sus productos de electrodomésticos.

Ingresar el número de teléfono para el servicio de soporte

Después de crear una solicitud manteniendo pulsado el botón de Servicio de Soporte, debe compartir su número de teléfono móvil a través de la aplicación para que su representante de atención al cliente pueda llamarle. Puede añadir o cambiar su número de teléfono móvil desde el menú de comunicación de la aplicación HomeWhiz.

Creación de una solicitud a través del servicio de soporte

1. Asegúrese de tener una conexión a Internet en el producto e ingrese su número de teléfono móvil a través de la aplicación HomeWhiz.
2. Con la puerta abierta y la máquina encendida, mantenga presionada la tecla de servicio de soporte durante 3 segundos.
3. El símbolo del Servicio de Soporte comenzará a parpadear.
4. Cuando su solicitud llegue exitosamente al representante del cliente, el símbolo permanecerá encendido.
5. Su representante de atención al cliente le llamará al número de teléfono que usted especificó en la aplicación HomeWhiz.
6. Al finalizar la llamada, la luz del símbolo se apagará. Cancelar una solicitud de servicio de soporte. Si desea cancelar su solicitud de servicio de soporte, esta debe haber sido recibida correctamente por el representante de atención al cliente y la luz del símbolo debe estar encendida constantemente.

Para proceso de cancelación;

1. Con la puerta abierta y la máquina encendida, mantenga presionada la tecla de servicio de soporte durante 3 segundos.
2. La luz del símbolo del Servicio de Soporte comenzará a parpadear.
3. Cuando la solicitud se cancele exitosamente, el símbolo se apagará.

Solución de problemas

Si la luz del símbolo de servicio de soporte no se enciende de forma continua después de presionar el botón de servicio de soporte, sino que se apaga inmediatamente o parpadea de forma continua:

- Asegúrese de que su producto esté conectado a Internet.
- Asegúrese de tener una cuenta HomeWhiz e ingrese su número de teléfono móvil para que lo llamen a través de la aplicación HomeWhiz.

Esta función no funcionará si no hay conexión a internet. Revisa tu conexión a internet de casa.

- Verifique que el número ingresado en la aplicación HomeWhiz sea correcto.

7.10 Modificación del programa descargable

Puede cambiar el último programa del producto (el Programa Descargado) con la aplicación Homewhiz. Puede consultar los programas descargables y el programa descargable predeterminado de fábrica en la tabla de información del programa y valores de consumo promedio.

Para cambiar el programa descargable:

- Conéctese a su producto desde la aplicación HomeWhiz.
- Encienda la función de control remoto en el producto.
- Vaya a la página de configuración del producto desde la aplicación HomeWhiz.
- Vaya a la página de Descarga del Programa desde la página de configuración del producto.
- Seleccione el programa que desee en la página Descargar programa y presione el botón Descargar programa desde la aplicación HomeWhiz.
- Durante la descarga del programa, se mostrará una animación en el producto y en la aplicación HomeWhiz.

-Una vez finalizado el proceso de descarga, podrá utilizar el programa descargable recién seleccionado seleccionándolo desde el producto o desde la aplicación HomeWhiz.



Si descarga otro programa al producto, se cancelará su selección anterior.



Puede descargar tantos programas como desee al producto y cambiar el programa descargable en cualquier momento. Solo necesita que su dispositivo inteligente y el producto estén conectados a internet y que la función de control remoto del producto esté activada.

7.11 Iniciando el programa

Después de seleccionar el programa y las funciones adicionales, cierre la puerta para iniciar la máquina.

La máquina realiza un proceso de descalcificación del agua según la dureza del agua de red. El tiempo de lavado puede variar durante el programa, dependiendo de la temperatura de la habitación donde se encuentra la máquina, la temperatura del agua de red y la cantidad de platos.

Tenga cuidado de no abrir la puerta de la máquina mientras esté en funcionamiento. Al abrirla, podría salir vapor. Tenga cuidado.

Después de permanecer en silencio durante un tiempo en modo de espera para drenar completamente el agua restante en los platos y en la máquina después del enjuague y para limpiar el suavizador de agua, continúa funcionando en el paso de secado.

7.12 Cancelación del Programa

Abra la puerta de la lavadora y pulse el botón de Selección de Programa/Cancelación de Programa durante tres segundos. Tras la cuenta atrás de 3 – 2 – 1, aparecerá 0:01 en la pantalla. Cierre la puerta y espere a

que finalice el proceso de vaciado. El proceso de vaciado dura 2 minutos y la lavadora emitirá una señal sonora al finalizar. Dependiendo del paso del programa que haya cancelado, es posible que quede detergente o abrillantador en la máquina y/o en las prendas lavadas.

7.13 Indicador de advertencia de deficiencia de sal

Para saber si la cantidad de sal suavizante en su máquina es suficiente, verifique el indicador de advertencia de falta de sal en la pantalla de su máquina. Cuando el indicador de advertencia de falta de sal en la pantalla de su máquina comience a encenderse, deberá volver a llenar el compartimento de sal con sal.

El ajuste del nivel de dureza del agua se explica en la sección Sistema de ablandamiento de agua.

8 Mantenimiento y limpieza

8.1 Mantenimiento y limpieza

Si se limpia a intervalos regulares, la vida útil del producto se prolongará y se reducirán los problemas frecuentes.

Limpieza del exterior de la máquina

Limpie suavemente el exterior de la máquina y las juntas de la puerta con un producto de limpieza delicado y un paño húmedo.

Limpie el panel de control únicamente con un paño ligeramente húmedo.

Limpieza del interior de la máquina

Limpie la máquina mensualmente haciéndola funcionar a la temperatura más alta posible con detergente o productos de limpieza específicos para máquinas. Esto ayudará a eliminar los residuos y la cal del interior de la máquina.

Si queda agua en la máquina, vacíela siguiendo las instrucciones de la sección «Cancelación del programa». Si no se puede vaciar, retire los filtros como se indica en la sección «Limpieza de los filtros» y

7.14 Fin del programa

Cuando finalice el programa que ha seleccionado, una advertencia audible le avisará que debe apagar su máquina.

Esta advertencia audible se repite a ciertos intervalos hasta que la máquina se apaga. Cuando finaliza el programa de lavado, se ilumina el indicador Fin de programa.

1. Abra la tapa de la máquina.
2. Presione el botón de encendido/apagado para apagar su máquina.
3. Cierra el grifo.
4. Desconecte la máquina de la toma de corriente.

Para ahorrar energía, la máquina se apaga automáticamente cuando el programa finaliza o si el programa no se inicia.

Después de lavar los platos, déjelos en la lavadora unos 15 minutos para que se enfríen. Si deja la puerta entreabierta durante este tiempo, los platos se secarán más rápido. Esto aumentará la eficiencia del secado.

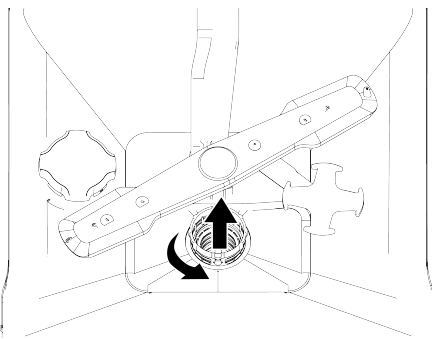
compruebe si hay partículas de suciedad acumuladas en el fondo que obstruyan el paso del agua; límpielas si es necesario.

8.2 Limpieza de los filtros

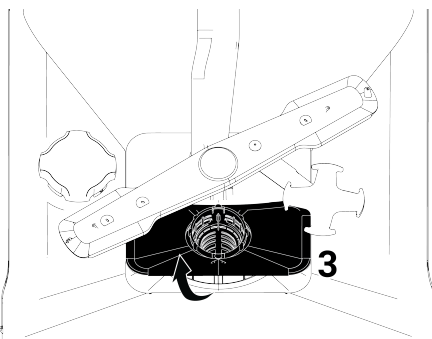
(Dependiendo del modelo)

Para que la máquina funcione correctamente, limpie los filtros al menos una vez por semana. Compruebe si hay restos de comida en los filtros. Si los hay, retírelos y límpielos bien bajo el grifo.

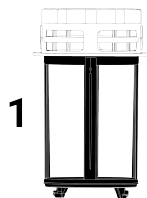
1. Retire el grupo de microfiltros y filtros gruesos girándolo en sentido contrario a las agujas del reloj y tirando de él hacia afuera.



2. Retire el filtro de metal/plástico (3) de su lugar.



3. Presione las dos pestañas del filtro grueso hacia adentro para separar el filtro grueso del conjunto.



4. Limpie los tres filtros bajo el grifo con un cepillo.
 5. Sustituya el filtro de metal/plástico.
 6. Coloca el filtro grueso dentro del microfiltro. Asegúrate de que esté bien colocado. Gira en el sentido de las agujas del reloj hasta que oigas un clic.

i La máquina no debe utilizarse sin filtro.

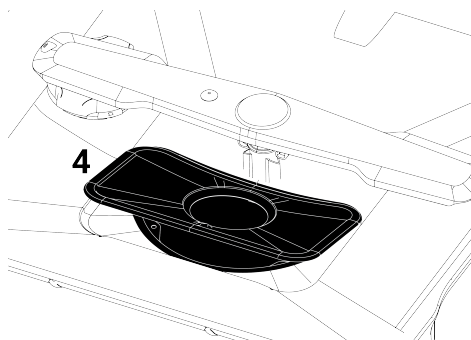
i Si los filtros no se instalan correctamente, se reducirá la eficacia del lavado.

8.3 Mecanismo de limpieza del microfiltro

(depende del modelo)

i La limpieza del filtro aumenta un 80% con el sistema de microfiltros disponible en su máquina.

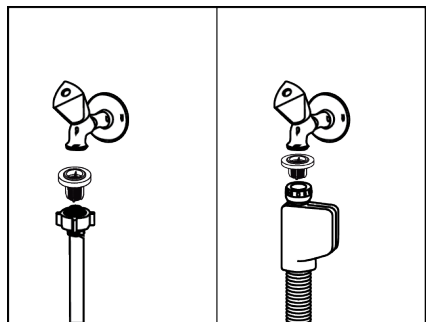
i Si su máquina tiene una función de limpieza automática del filtro, no retire el mecanismo de limpieza del microfiltro (4) para limpiarlo.



8.4 Limpieza del filtro de la manguera

El filtro de la manguera de entrada de agua evita que la suciedad (arena, arcilla, óxido, etc.) proveniente de la red de agua municipal o de su sistema de agua dañe la máquina. Revise el filtro y la manguera periódicamente y límpielos si es necesario.

1. Cierra el grifo y quita la manguera.
 2. Después de retirar el filtro de la manguera, límpielo bajo el grifo.
 3. Vuelva a colocar el filtro limpio en su lugar dentro de la manguera.
 4. Conecta la manguera al grifo.
- (Dependiendo del modelo)

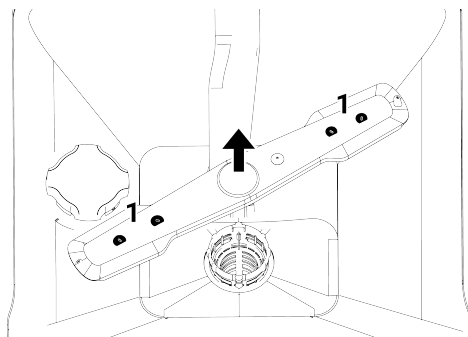


8.5 Limpieza de las hélices

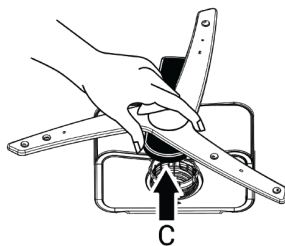
Limpie los impulsores al menos una vez por semana para garantizar el funcionamiento eficiente de la máquina.

Hélice inferior

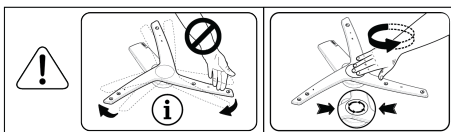
Compruebe si los orificios del impulsor inferior (1) están obstruidos. Si hay un bloqueo, retire el impulsor y límpielo. Puede retirar el impulsor inferior tirando de él hacia arriba (según el modelo)



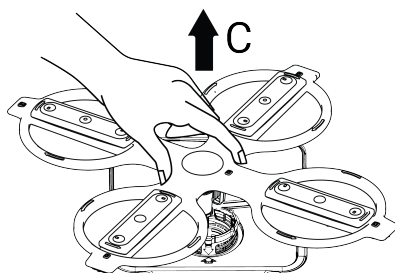
Compruebe si los orificios del conjunto impulsor están obstruidos. Si hay un bloqueo, retire el conjunto impulsor y límpielo. (Según el modelo)



Para desmontar y limpiar el conjunto del impulsor inferior, sujételo con una mano por los puntos (C) que se muestran en la figura y tire hacia arriba. Tras la limpieza, vuelva a colocar el conjunto del impulsor siguiendo el mismo procedimiento a la inversa. (El procedimiento puede variar según el modelo).



i No intente girar la hélice sujetándola por los extremos. Si lo hace, puede romper el sistema de engranajes que se encuentra dentro de la hélice.

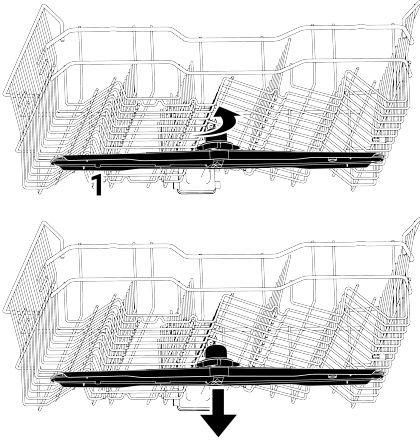


Para desmontar y limpiar el conjunto del impulsor inferior, sujételo con una mano por los puntos (C) que se muestran en la figura y tire hacia arriba. Tras la limpieza, vuelva a colocar el conjunto del impulsor siguiendo el mismo procedimiento a la inversa. (El procedimiento puede variar según el modelo).

Hélice superior

Compruebe si los orificios del impulsor superior (1) están obstruidos. Si hay un bloqueo, retire el impulsor y límpielo. Puede quitar el impulsor superior girando su tuerca hacia la izquierda.

Al volver a colocar la hélice superior, asegúrese de apretar completamente la tuerca.



8.6 Limpieza profunda de hélices

Limpieza de las hélices

(Dependiendo del modelo)

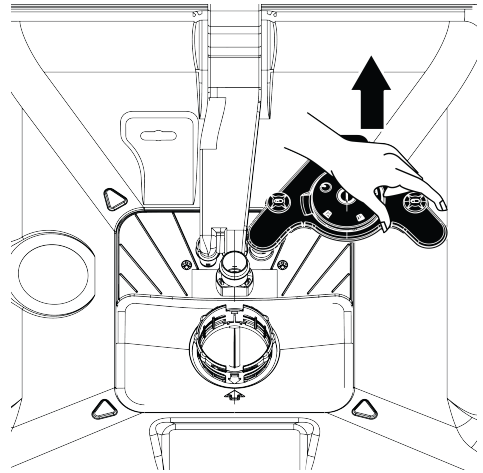
9 Solución de problemas

Si su lavavajillas no funciona correctamente, compruebe si el problema se puede solucionar consultando la siguiente lista. Para otros errores o problemas, póngase en contacto con el Servicio Postventa autorizado.

Limpie los impulsores al menos una vez por semana para garantizar el funcionamiento eficiente de la máquina.

Hélice DeepWash

Compruebe si los orificios del impulsor DeepWash (1) están obstruidos. Si hay alguna obstrucción, primero retire el impulsor inferior y tire del impulsor DeepWash hacia arriba sujetándolo por el punto que se muestra en la figura. Después de limpiarlo, vuelva a colocar el impulsor del mismo modo, invirtiendo el proceso de extracción.



Encontrará los datos de contacto en el folleto de garantía. Las piezas de repuesto estarán disponibles durante un periodo de hasta 7 o 10 años, según los requisitos específicos del Reglamento. . "

9.1 Códigos de error, causas y soluciones

Código de error	Razón	Solución
Advertencia E01 P1 Parpadea El LED de encendido parpadea	Error de llenado de agua en el chasis	El algoritmo de 1 error está activado. 2-El programa finaliza. Si ve el error repetidamente, 1- Cortar la electricidad. 2-Cierre la válvula. 3-Póngase en contacto con el servicio autorizado.
Advertencia E02 P2 Parpadea El icono de corte de agua se ilumina El LED de lavado está encendido.	Error de corte de agua	Comprueba la red.
	El filtro está obstruido.	1-Desconecte la conexión eléctrica. 2-Desconectar la conexión de agua. 3-Retire la manguera de entrada de agua. 4-Revise y limpie el filtro. 5-Realice la conexión de agua. 6-Realice la conexión eléctrica.
	Otro	Si el error persiste, 1-Apague su máquina. 2-Póngase en contacto con el servicio autorizado.
Advertencia E06 P2 parpadea P6 parpadea	El sensor de temperatura dentro de la máquina está defectuoso.	Si ve este error constantemente y el rendimiento de su lavadora ha disminuido, 1-Apague su máquina. 2-Póngase en contacto con el servicio autorizado.
Advertencia E07 F2 destellos Flash F1 y F2	El contador de agua está averiado.	El algoritmo de 1 error está activado. 2-El programa finaliza. Si ve el error repetidamente, 1- Cortar la electricidad. 2-Cierre la válvula. 3-Póngase en contacto con el servicio autorizado.



Los códigos de error pueden variar según el modelo.

- Puede que se haya fundido el fusible. >>> Comprueba los fusibles de tu casa.
- Puede que no salga agua. >>> Asegúrese de que la llave de paso del agua esté abierta.
- La puerta de la máquina podría estar abierta. >>> Asegúrese de cerrar la puerta de la máquina.
- Es posible que no haya pulsado el botón de encendido/apagado. >>> Asegúrese de haber encendido la máquina pulsando el botón de encendido/apagado.

9.2 Solución de problemas

La máquina no funciona.

- Es posible que el enchufe no esté conectado. >>> Compruebe si el enchufe está conectado.

Los platos no están bien lavados.

- Los platos están colocados de forma irregular. >>> Coloque los platos como se especifica en el manual de usuario.
- No se ha seleccionado el programa adecuado. >>> Seleccione un programa que lave a mayor temperatura y durante más tiempo.
- Los platos están muy sucios >>> Retire la suciedad gruesa de sus platos con una servilleta y colóquelos en su lavavajillas.
- Las hélices están atascadas. >>> Antes de iniciar el programa, gire manualmente las hélices superior e inferior para asegurarse de que giran libremente.
- Los orificios del impulsor están obstruidos. >>> Los orificios superior o inferior del impulsor pueden estar obstruidos con restos de comida, como semillas de limón. Limpie los impulsores periódicamente como se indica en la sección «Limpieza y mantenimiento».
- Los filtros están obstruidos. >>> Compruebe que el sistema de filtrado esté limpio. Limpie el sistema de filtrado periódicamente como se indica en la sección «Limpieza y mantenimiento».
- Los filtros no están instalados correctamente. >>> Revise el sistema de filtrado y asegúrese de que esté instalado correctamente.
- Las cestas están sobrecargadas. >>> No sobrecargue las cestas.
- El detergente se ha almacenado en condiciones inadecuadas. >>> Si usa detergente en polvo, no guarde el envase en lugares húmedos. Si es posible, guárdelo en un recipiente hermético. Recomendamos usar detergente en tabletas para facilitar el almacenamiento.
- No se ha añadido suficiente detergente. >>> Si usa detergente en polvo, añada la cantidad adecuada según el grado de suciedad de su vajilla y las instrucciones del programa. Para obtener mejores resultados, le recomendamos usar detergente en pastillas.

- El abrillantador es insuficiente. >>> Compruebe el indicador de advertencia de abrillantador y añada más si es necesario. Si hay suficiente abrillantador en la máquina, aumente la cantidad indicada.
- La tapa del compartimento del detergente no está cerrada. >>> Después de llenar el compartimento del detergente, asegúrese de cerrar la tapa.

Los platos no se secan

- Los platos están colocados de forma irregular. >>> Coloca los platos de manera que se evite la acumulación de agua durante el lavado.
- El abrillantador es insuficiente. >>> Compruebe el indicador de advertencia de abrillantador y añada más si es necesario. Si hay suficiente abrillantador en la máquina, aumente la cantidad indicada.
- La lavadora se vació inmediatamente después de finalizar el ciclo de lavado. >>> No vacíe la lavadora inmediatamente después de que termine el ciclo. Deje la puerta entreabierta para que el vapor del interior escape un rato y, a continuación, vacíe la lavadora una vez que la vajilla se haya enfriado lo suficiente como para poder manipularla. Empiece a vaciarla desde la cesta inferior. Esto evitará que el agua que quede en la cesta superior gotee sobre la cesta inferior.
- No se ha seleccionado un programa adecuado. >>> El rendimiento del secado también es bajo en los programas cortos debido a la baja temperatura de enjuague. Para un mejor rendimiento del secado, seleccione programas más largos.
- Se ha utilizado detergente en pastillas, pero no se ha pulsado el botón correspondiente. >>> Si su lavadora dispone de una función para detergente en pastillas al usar detergente multiusos, actívela.
- La superficie de los utensilios de cocina está dañada. >>> Los utensilios con superficies dañadas no alcanzan el rendimiento de limpieza esperado y su uso resulta antihigiénico. Además, el drenaje del agua es difícil. No se recomienda lavar estos utensilios en el lavavajillas.

- Es normal que los utensilios de cocina de teflón presenten problemas de secado. Esto se debe a la estructura del teflón. Como el teflón y el agua tienen tensiones superficiales diferentes, las partículas de agua se adhieren a la superficie del teflón formando gotas.

Las manchas de té, café o lápiz labial permanecen en los platos.

- No se ha seleccionado el programa adecuado. >>> Seleccione un programa que lave a mayor temperatura y durante más tiempo.
- La superficie de los utensilios de cocina está dañada. Las manchas de té, café y otros tintes que han penetrado en las superficies dañadas no se pueden lavar en el lavavajillas. No se puede lograr el rendimiento de limpieza esperado con superficies dañadas, y su uso es antihigiénico. No se recomienda lavar estos utensilios de cocina en el lavavajillas.
- El detergente se ha almacenado en condiciones inadecuadas. >>> Si usa detergente en polvo, no guarde el envase en lugares húmedos. Si es posible, guárdelo en un recipiente hermético. Recomendamos usar detergente en tabletas para facilitar el almacenamiento.

La cal permanece en la vajilla y la cristalería adquiere un aspecto opaco.

- El abrillantador es insuficiente. >>> Compruebe el indicador de advertencia de abrillantador y añada más si es necesario. Si hay suficiente abrillantador en la máquina, aumente la cantidad indicada.
- La configuración de dureza del agua es baja o el nivel de sal es insuficiente. >>> Compruebe la configuración de dureza del agua midiendo con precisión la dureza del agua de la red.
- Hay una fuga de sal. >>> Al llenar el depósito de sal, tenga cuidado de no derramarla alrededor de la abertura de llenado. Después de llenarlo, asegúrese de que la tapa esté cerrada. Ejecute el programa de prelavado para eliminar la sal que se haya derramado dentro de la máquina. Revise la tapa nuevamente al fina-

lizar el programa, ya que los granos de sal que queden debajo se disolverán durante el prelavado y podrían aflojarla.

Hay un olor diferente dentro de la máquina.

- Una lavadora nueva tiene un olor característico que desaparecerá después de unos cuantos lavados.
- Los filtros están obstruidos. >>> Compruebe que el sistema de filtrado esté limpio. Limpie el sistema de filtrado periódicamente como se indica en la sección «Limpieza y mantenimiento».
- El depósito del abrillantador contiene productos químicos que pueden causar mal olor. >>> No utilice productos químicos como vinagre, detergente para lavarse las manos ni descalcificador.
- Los platos sucios han permanecido en el lavavajillas durante 2-3 días. >>> Si no va a poner el lavavajillas en marcha inmediatamente después de cargar los platos, retire la suciedad y realice un prelavado sin detergente cada dos días. En estos casos, no cierre completamente la puerta del lavavajillas para evitar la formación de malos olores en su interior. También puede utilizar desodorantes y limpiadores para lavavajillas disponibles en el mercado.

Manchas de óxido, deslustre, deterioro superficial en los platos

- Hay una fuga de sal. >>> La sal puede causar deterioro y óxido en las superficies metálicas. Tenga cuidado de no derramar sal alrededor de la abertura de llenado. Después de llenar el depósito de sal, asegúrese de que la tapa esté cerrada. Ejecute el programa de prelavado para eliminar cualquier resto de sal. Revise la tapa nuevamente al finalizar el programa, ya que cualquier resto de sal debajo se disolverá durante el prelavado, lo que podría aflojarla.
- Los restos de comida salada han permanecido en la vajilla durante mucho tiempo. >>> Si se van a dejar cubiertos contaminados con dichos alimentos en el lava-

vajillas, conviene eliminar la suciedad de la superficie lavándolos previamente o lavarlos directamente.

- La instalación eléctrica carece de toma de tierra. >>> Compruebe que su máquina esté conectada a una toma de tierra adecuada. De lo contrario, la electricidad estática generada en su interior provocará arcos eléctricos y picaduras en la superficie de los objetos metálicos, eliminando la capa protectora y causando corrosión.
- Se han utilizado productos de limpieza concentrados como la lejía. >>> La capa protectora de las superficies metálicas se daña al entrar en contacto con limpiadores como la lejía y pierde eficacia con el tiempo. No lave los platos con lejía. Si desea usar lejía, su lavavajillas debe tener un dispositivo y una función específicos para este fin. Este dispositivo y función garantizarán que se incorpore la cantidad adecuada de lejía al ciclo de lavado, aprovechando su efecto higiénico y asegurando un enjuague óptimo.
- Los objetos metálicos, especialmente los cuchillos, se han utilizado para fines distintos a los previstos. >>> Si se utilizan cuchillos para tareas como enlatar, el recubrimiento protector de las puntas se dañará. No utilice utensilios de cocina metálicos para fines distintos a los previstos.
- Los cubiertos son de acero inoxidable de baja calidad. >>> La oxidación es inevitable en este tipo de artículos y no deben lavarse en el lavavajillas.
- Los utensilios de cocina previamente oxidados se han lavado en el lavavajillas. >>> Durante el lavado, el óxido de un utensilio oxidado puede transferirse a otras superficies de acero inoxidable, provocando que también se oxiden. Estos utensilios no deben lavarse en el lavavajillas.

Hay residuos de detergente en el dispensador.

- El detergente se añadió mucho antes del ciclo de lavado. >>> Asegúrese de añadir el detergente justo antes de iniciar el ciclo de lavado.
- La tapa del compartimento del detergente no se puede abrir durante el lavado. >>> Coloque la vajilla de forma que no impida que la tapa del compartimento del detergente se abra y que el agua fluya hacia el compartimento desde los impulsores.
- El detergente se ha almacenado en condiciones inadecuadas. >>> Si usa detergente en polvo, no guarde el envase en lugares húmedos. Si es posible, guárdelo en un recipiente hermético. Recomendamos usar detergente en tabletas para facilitar el almacenamiento.
- Los orificios del impulsor están obstruidos. >>> Los orificios superior o inferior del impulsor pueden estar obstruidos con restos de comida, como semillas de limón. Limpie los impulsores periódicamente como se indica en la sección «Limpieza y mantenimiento».

Los diseños y decoraciones de los utensilios de cocina se están desvaneciendo.

- Los vasos decorados y la porcelana esmaltada no son aptos para el lavavajillas. Los fabricantes de vajilla de vidrio y porcelana no recomiendan lavar este tipo de artículos en el lavavajillas.

Los platos se están rayando.

- Los utensilios y accesorios de cocina fabricados con aluminio o que lo contengan no deben lavarse en el lavavajillas.
- Hay una fuga de sal. >>> Al llenar el depósito de sal, tenga cuidado de no derramarla alrededor de la abertura de llenado. La sal derramada puede causar rayones. Después de llenar el depósito, asegúrese de que la tapa esté cerrada. Ejecute el programa de prelavado para eliminar la sal que se haya derramado dentro de la máquina. Revise la tapa nuevamente al finalizar el programa, ya que cual-

quier partícula de sal que quede debajo se disolverá durante el prelavado, lo que podría aflojarla.

- La configuración de dureza del agua es baja o el nivel de sal es insuficiente. >>> Compruebe la configuración de dureza del agua midiendo con precisión la dureza del agua de la red.
- Colocación incorrecta de la vajilla. >>> Al colocar vasos y otros recipientes de vidrio en cestas, apóyelos contra el borde de la cesta, los estantes o el soporte de alambre, no contra otros platos. El impacto del agua durante el lavado puede provocar que dos vasos u otros platos choquen entre sí, causando posibles arañazos o roturas en las superficies.
- La cristalería deja una mancha blanquecina, como de leche, que no se quita ni frotándola. Al trasluz, revela un aspecto azulado o iridiscente.
- Se ha utilizado demasiado abrillantador. >>> Reduzca la cantidad de abrillantador. Asegúrese de limpiar cualquier derrame de abrillantador al llenar el dispensador.
- Se ha producido corrosión en el cristal debido al agua blanda. >>> Compruebe el ajuste de dureza del agua midiendo con precisión la dureza del agua del grifo. Si el agua del grifo es blanda (<5 dH), no utilice sal. Utilice programas de lavado a temperaturas más altas (como 60-65 grados). También puede utilizar detergentes comerciales con protección para cristales.

La espuma se forma en la máquina.

- Antes de colocar los platos en el lavavajillas, se lavaron a mano con detergente y luego se introdujeron en la máquina sin

10 AVISO LEGAL / ADVERTENCIA

El automantenimiento o el mantenimiento no profesional pueden afectar la seguridad del uso del producto y afectar la implementación de la política de garantía.

Algunas averías (sencillas) pueden ser reparadas por los usuarios finales sin generar problemas de seguridad ni provocar un uso inseguro, siempre que se sigan las ins-

enjuagar. >>> Los detergentes para lavavajillas de lavado a mano no controlan la espuma. No es necesario lavar los platos a mano con detergente antes de introducirlos en el lavavajillas. Simplemente enjuáguelos con agua o retire la suciedad más incrustada con papel de cocina o un tenedor.

- Se derramó abrillantador dentro de la máquina al llenarla. >>> Tenga cuidado de no derramar abrillantador dentro de la máquina al llenarla. Limpie cualquier derrame con una toalla de papel.
- La tapa del compartimento del abrillantador quedó abierta. >>> Asegúrese de cerrar la tapa del compartimento del abrillantador después de llenarlo.

Los utensilios de cocina se rompen.

- Los platos están colocados de forma irregular. >>> Coloque los platos como se especifica en el manual de usuario.
- Las cestas están sobrecargadas. >>> No sobrecargue las cestas.
- Queda agua en el lavavajillas una vez finalizado el programa.
- Los filtros están obstruidos. >>> Compruebe que el sistema de filtrado esté limpio. Limpie el sistema de filtrado periódicamente como se indica en la sección «Limpieza y mantenimiento».
- La manguera de desagüe está obstruida. >>> Revise la manguera de desagüe. Si es necesario, retírela, elimine la obstrucción y vuelva a conectarla siguiendo las instrucciones de instalación.

trucciones que figuran a continuación. (Véase la sección «Quiero repararlo yo mismo»).

Por lo tanto, a excepción de las piezas especificadas en la sección "Quiero repararlo yo mismo" que pueden ser reparadas por los usuarios finales, se recomienda estrictamente que sean reparadas por un servi-

cio autorizado para evitar problemas de seguridad y Beko Europe es obligatorio para que la garantía del producto continúe.

QUIERO REPARARLO YO MISMO

Las reparaciones por parte de los usuarios finales se pueden realizar con las piezas que se enumeran en nuestro sitio web

parts-selfservice.europeanappliances.com

Para su seguridad, desenchufe el producto antes de realizar cualquier reparación.

Beko Europe no se responsabiliza de ningún problema de seguridad que pueda surgir de reparaciones o intentos realizados por usuarios finales que no cumplan con las instrucciones de los manuales de usuario o de

parts-selfservice.europeanappliances.com, y que no estén incluidos en la lista de piezas actual disponible en

parts-selfservice.europeanappliances.com.

En tales casos, la garantía del producto de Beko Europe quedará anulada.

Por lo tanto, se recomienda encarecidamente a los usuarios finales que eviten realizar reparaciones en piezas distintas a las especificadas anteriormente y que se pongan en contacto con un taller autorizado si es necesario. Estos intentos de reparación por parte de los usuarios finales pueden causar problemas de seguridad, dañar el producto y, posteriormente, provocar incendios, inundaciones, descargas eléctricas y lesiones personales graves.

Las reparaciones de las siguientes piezas, pero no limitadas a las enumeradas, deben ser realizadas por estaciones de servicio autorizadas: motor, bomba de circulación, bomba de drenaje, bomba de calor, calentadores, tuberías, mangueras, abrazaderas, filtros de válvulas, aqua stop, puerta, panel, tarjetas electrónicas, tarjetas de visualización, interruptor de nivel de agua, medidor de flujo, termostato, sensores de temperatura, etc.

El fabricante/vendedor no se hace responsable de ninguna situación en la que los usuarios finales no actúen de acuerdo con lo anterior.

