

BELANGRIJKE VEILIGHEIDSLINSTRUCTIES

UW EIGEN VEILIGHEID EN DIE VAN ANDEREN IS ZEER BELANGRIJK.

Deze handleiding en het apparaat zelf zijn voorzien van belangrijke veiligheidsaanwijzingen, die te allen tijde moeten worden gelezen en opgevolgd.



Dit is het waarschuwingssymbool waarmee mogelijke risico's voor de gebruiker en voor anderen worden aangegeven.

Alle veiligheidsberichten komen na het waarschuwingssymbool en de volgende tekst:



GEVAAR:

geeft een gevaarlijke situatie aan, die ernstig letsel veroorzaakt als deze niet wordt vermeden.



WAARSCHUWING:

geeft een gevaarlijke situatie aan, die ernstig letsel zou kunnen veroorzaken als deze niet wordt vermeden.

Alle veiligheidsberichten specificeren een mogelijk gevaar/waarschuwing waarnaar ze verwijzen en geven aan hoe de risico's op letsel, schade en elektrische schokken die het gevolg zijn van onjuist gebruik van het apparaat kunnen worden beperkt. Neem de volgende instructies nauwgezet in acht:

- De installatie of het onderhoud moet worden uitgevoerd door een gespecialiseerde monteur, volgens de instructies van de fabrikant en in overeenstemming met de plaatselijke veiligheidsvoorschriften. Repareer of vervang geen enkel onderdeel van het apparaat, behalve als dit expliciet vereist wordt in de gebruikershandleiding.
- De gespecialiseerde monteur kan bepalen welke bevestiging en geleiding van de afgevoerde lucht uit de afzuigkap geschikt zijn. De bevestiging moet geschikt zijn voor het gewicht van de afzuigkap en de belasting van de ondergrond.
- De apparaten zijn bedoeld om vlak in het plafond te worden geïnstalleerd.
- Het apparaat moet worden losgekoppeld van het elektriciteitsnet voordat u installatiewerkzaamheden uitvoert.
- Dit apparaat moet worden geaard. (Dit is niet noodzakelijk voor afzuigkappen van klasse II die worden geïdentificeerd met het symbool  op het label met specificaties).
- De voedingskabel moet lang genoeg zijn om het apparaat te kunnen aansluiten op een stopcontact.
- Trek niet aan de voedingskabel om de stekker uit het stopcontact te halen.
- Na de installatie mogen de elektrische onderdelen niet meer toegankelijk zijn voor de gebruiker.
- Raak het apparaat niet aan met vochtige lichaamsdelen en gebruik het niet op als u op blote voeten loopt.
- Het gebruik van het apparaat is niet toegestaan aan personen (waaronder kinderen) met verminderde lichamelijke, zintuiglijke of geestelijke vermogens, of met weinig ervaring of kennis van het apparaat, tenzij ze instructies met betrekking tot het gebruik van het apparaat hebben gehad van personen die verantwoordelijk zijn voor hun veiligheid.
- Repareer of vervang geen enkel onderdeel van het apparaat, tenzij dit specifiek wordt aanbevolen in de handleiding. Defecte onderdelen moeten worden vervangen door originele elementen. Alle andere onderhoudswerkzaamheden moeten worden uitgevoerd door een gespecialiseerde monteur.
- Kinderen moeten in de gaten gehouden worden, om te voorkomen dat ze met het apparaat gaan spelen.
- Let er bij het boren van gaten in de muur of het plafond op dat u geen elektrische aansluitingen of leidingen beschadigt.
- De ventilatiekanalen moeten altijd naar buiten gericht zijn.
- De afgevoerde lucht mag niet worden weggeleid door een kanaal dat ook gebruikt wordt voor de afvoer van rook die geproduceerd wordt door apparaten op gas of andere brandstoffen, maar moet over een aparte afvoermogelijkheid beschikken. Alle nationale voorschriften betreffende de afvoer van lucht moeten in acht worden genomen.
- Wanneer de afzuigkap tegelijk wordt gebruikt met toestellen die op gas of andere brandstoffen werken, mag de onderdruk in het vertrek niet groter zijn dan 4 Pa (4 x 10⁻⁵ bar). Zorg er daarom voor dat de ruimte voldoende geventileerd is.
- De fabrikant aanvaardt geen enkele verantwoordelijkheid voor oneigenlijk gebruik van het apparaat of verkeerde instellingen van de bedieningselementen.
- Regelmatig onderhoud en schoonmaken van de kap is de beste garantie voor een goede werking en optimale prestaties. Reinig regelmatig de aanzettingen van de vuile oppervlakken om vetophoping te vermijden. Reinig of vervang de filters regelmatig.
- Indien de normen voor het schoonmaken van de afzuigkap, en voor het vervangen en schoonmaken van de filters niet worden nageleefd, kan dat brandgevaar opleveren.
- De afzuigkap mag nooit worden geopend zonder dat de vetfilters geïnstalleerd zijn en moet altijd in het oog gehouden worden.
- Gasapparaten mogen alleen onder de afzuigkap worden gebruikt met pannen die worden neergezet.
- Als er meer dan drie gaspitten worden gebruikt, moet de kap met vermogensniveau 2 of hoger werken. Zodoende wordt warmteophoping in het apparaat voorkomen.
- Controleer of de lampjes voldoende afgekoeld zijn, voordat u ze aanraakt.
- De kap mag niet zonder correct gemonteerde lampjes worden gebruikt of achtergelaten, omdat er dan gevaar voor een elektrische schok bestaat.
- Draag bij alle installatie- en onderhoudswerkzaamheden werkhandschoenen.
- Het product is niet geschikt voor gebruik buitenshuis.
- Wanneer de kookplaat in gebruik is, kunnen de toegankelijke delen van de afzuigkap heet worden.

Afvoer van elektrische huishoudelijke apparaten als afval

- Dit product is vervaardigd met recyclebaar of herbruikbaar materiaal. Dank het apparaat af in overeenstemming met plaatselijke milieuvorschriften voor afvalverwerking. Snijd de voedingskabel door voordat u het apparaat afdankt.
- Voor meer informatie over de behandeling, terugwinning en recycling van elektrische huishoudelijke apparaten kunt u contact opnemen met het stadskantoor in uw woonplaats, uw afvalophaaldienst of de winkel waar u het product hebt aangeschaft.

BEWAAR DEZE INSTRUCTIES

INSTALLATIE

Controleer, nadat u het apparaat uit de verpakking hebt gehaald, of het niet beschadigd is geraakt tijdens het transport. Neem in geval van problemen contact op met de dealer of de Klantenservice. Om eventuele schade te vermijden wordt geadviseerd om de oven pas vlak voor de installatie van de piepschuim bodem te halen.

VOORBEREIDING VOOR DE INSTALLATIE



WAARSCHUWING:

Dit apparaat is zwaar; het moet door minimaal twee personen verplaatst en geïnstalleerd worden.

De minimale afstand tussen het steunoppervlak van het kooktoestel en het laagste deel van de afzuigkap mag niet minder dan 100 cm zijn, ongeacht het type kookplaat (elektrisch, glaskeramik, inductie of gas).

Controleer bovendien de afstanden die in de handleiding van de kookplaat zijn vermeld, voordat u de kap installeert.

Indien de installatie-instructies van het kooktoestel een grotere afstand voorschrijven, moet daarmee rekening worden gehouden.

AANSLUITING OP HET ELEKTRICITEITSNET

Controleer of de elektrische spanning die aangegeven staat op het typeplaatje van het apparaat overeenkomt met de voedingsspanning van uw woning. Dit plaatje zit aan de binnenkant van de kap, het is zichtbaar door het vetfilter te verwijderen.

Eventuele vervanging van de voedingskabel (type H05 VV-F) mag uitsluitend verricht worden door gekwalificeerd personeel. Wend u tot een erkende Klantenservice.

Indien de kap is voorzien van een stekker, dan moet deze worden aangesloten op een toegankelijk stopcontact dat aan de geldende voorschriften voldoet. In het geval dat de kap geen stekker heeft (directe aansluiting op het elektriciteitsnet) of als de stekker zich niet op een toegankelijke plek bevindt, dient u een tweepolige schakelaar te gebruiken die voldoet aan de geldende voorschriften en die de complete loskoppeling van het elektriciteitsnet in de overspanningscategorie III garandeert, volgens de installatievoorschriften.

ALGEMENE AANBEVELINGEN

Voor het gebruik

Verwijder de kartonnen beschermingen, transparante folie en stickers van de accessoires.

Controleer of het apparaat tijdens het transport niet beschadigd is geraakt.

Tijdens het gebruik


Stel het apparaat niet bloot aan weersomstandigheden.

MILIEUTIPS

Verwerking als afval van de verpakking

Het verpakkingsmateriaal is voor 100% recyclebaar, hetgeen wordt aangegeven met het recyclingsymbool . De diverse onderdelen van de verpakking mogen niet in het milieu worden achtergelaten, maar moeten worden afgevoerd volgens de plaatselijke voorschriften.

Verwerking als afval van het product

- Dit apparaat is voorzien van het merkteken volgens de Europese richtlijn 2002/96/EG inzake Afgedankte elektrische en elektronische apparaten (AEEA).
- Door ervoor te zorgen dat dit product correct wordt afgedankt helpt de gebruiker negatieve effecten op het milieu en de gezondheid te voorkomen.
- Het symbool  op het product of op de begeleidende documentatie geeft aan dat dit apparaat niet als huishoudelijk afval behandeld mag worden, maar naar een speciaal verzamelpunt voor recycling van elektrische en elektronische apparatuur moet worden gebracht.

OPSPOREN VAN STORINGEN

De afzuigkap werkt niet

Controleer of:

- Er geen stroomuitval is.
- Er werkelijk een bepaalde snelheid geselecteerd is.

De afzuigkap zuigt niet voldoende af

Controleer of:

- De geselecteerde snelheid voldoende is voor de aanwezige hoeveelheid rook en damp.
- De keuken voldoende geventileerd wordt zodat er nieuwe lucht kan worden ingelaten.
- De luchtafvoerpijp geen obstakels bevat.

De kap stopt tijdens de werking

Controleer of:

- Er geen stroomuitval is.
- De thermische magneetschakelaar met lektroombeveiliging (herstelzeker) niet in werking is getreden.

De lamp werkt niet

- Controleer of de lamp moet worden vervangen.
- Controleer of de lamp goed gemonteerd is.

De afstandsbediening werkt niet

- Controleer of de batterijen moeten worden vervangen.
- Controleer of de lithiumbatterijen goed in hun ruimte geplaatst zijn.

KLANTENSERVICE

Alvorens de klantenservice in te schakelen:

1. Ga na of u het probleem niet zelf kunt oplossen aan de hand van de punten die beschreven zijn in "Opsporen van storingen".
2. Zet de afzuigkap uit en weer aan om te kijken of het probleem is verholpen.

Als de hieronder vermelde storingen optreden, moet u onmiddellijk contact opnemen met de Klantenservice:

- De afzuigkap maakt geluiden die niet te herleiden zijn, en u kunt geen defecten in het apparaat ontdekken;
- De motor werkt onregelmatig, er zijn vreemde geluiden te horen of de motor is defect;
- De omschakeling werkt niet naar behoren.

Als het probleem na bovengenoemde controles niet verholpen is, gelieve contact op te nemen met de dichtstbijzijnde klantenservice.

Vermeld altijd:

- een korte beschrijving van de storing;
- het exacte type en model van het apparaat;
- het servicenummer (nummer achter het woord SERVICE op het typeplaatje) binnenin het apparaat. Het servicenummer is ook te vinden in het garantieboekje;
- Uw volledige adres;
- Uw telefoonnummer.

SERVICE 0000 000 00000



Neem voor reparatie contact op met een erkend **Technisch Servicecentrum** (hetgeen garant staat voor gebruik van originele onderdelen en correct uitgevoerde reparatie).

REINIGING

WAARSCHUWING: - gebruik geen stoomreinigers.
- Koppel het apparaat los van het elektriciteitsnet.

BELANGRIJK: gebruik geen bijtende of schurende reinigingsmiddelen. Als een dergelijk product per ongeluk in contact komt met het apparaat, verwijder het dan onmiddellijk met een vochtig doekje.

- Maak de oppervlakken schoon met een vochtige doek. Als de buitenkant erg vuil is, voeg dan een paar druppels afwasmiddel toe aan het water. Afdrogen met een droge doek.

BELANGRIJK: gebruik geen schuursponsjes, sponsjes van staalwol of metalen schrappers. Het gebruik hiervan kan, in de loop van de tijd, de geëmailleerde oppervlakken beschadigen.

- Gebruik reinigingsmiddelen die speciaal bedoeld zijn voor afzuigkappen en volg de aanwijzingen van de fabrikant op.
- De afstandsbediening mag alleen worden schoongemaakt met een vochtige doek.

BELANGRIJK: indien de voorschriften voor het schoonmaken van het apparaat en voor het vervangen van de filters niet worden nageleefd, kan dat brandgevaar opleveren. Geadviseerd wordt om de verstrekte instructies in acht te nemen.

Er wordt geen aansprakelijkheid aanvaard voor eventuele schade aan de motor, brand die veroorzaakt is door onjuist onderhoud of door veronachtzaming van de hierboven gegeven waarschuwingen.

ONDERHOUD

WAARSCHUWING:

- Draag beschermende handschoenen.
- Koppel het apparaat los van het elektriciteitsnet.

VETFILTER

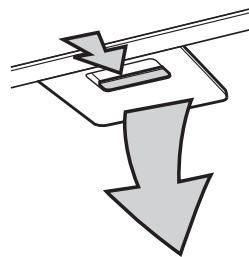
Vangt vetdeeltjes op die vrijkomen tijdens het koken.

Het vetfilter moet eenmaal per maand worden schoongemaakt met een neutraal reinigingsmiddel, met de hand of in de vaatwasmachine met een kort programma op lage temperaturen.

Door afwassen in de vaatwasmachine kan het metalen vetfilter dof worden, maar dit heeft geen invloed op de prestaties.

Het filter verwijderen om het te reinigen:

- Verwijder het afzuigpaneel van de kap door dit met beide handen krachtig omlaag te trekken, zodat het loskomt uit de bevestigingspennen. Het paneel blijft ondersteund door 4 veiligheidsrails.
- Maak de handgreep los om het filter eruit te halen.
- Voer bovenstaande handelingen in omgekeerde volgorde uit om het schoongemaakte en goed afgedroogde filter opnieuw te monteren.



BELANGRIJK: Vermijd temperaturen van hoger dan 65°C bij het afwassen.

BELANGRIJK: De fabrikant is niet aansprakelijk voor eventuele verkleuringen die het gevolg zijn van het gebruik van agressieve reinigingsmiddelen.

VERLICHTINGSSYSTEEM

WAARSCHUWING:

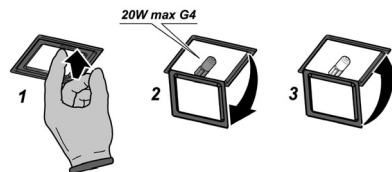
- Draag beschermende handschoenen.
- Koppel het apparaat los van het elektriciteitsnet.

BELANGRIJK: Controleer of de lampjes voldoende afgekoeld zijn voordat u ze aanraakt.

Ga als volgt te werk voor het vervangen van de lampjes:

BELANGRIJK: Gebruik uitsluitend halogeenlampjes van max. 20 W - G4

1. Druk op de lampenkap en laat hem los om hem te openen.
2. Vervang het doorgebrande lampje.
3. Sluit de lampenkap weer (klikbevestiging).



BIJGELEVERD MATERIAAL

Haal alle onderdelen uit de verpakkingen en controleer of alle hieronder vermelde onderdelen aanwezig zijn.

- Afzuigkap gemonteerd met motor, metalen filters en met de lampjes geïnstalleerd
- Afstandsbediening
- Montageschema
- 4 pluggen 10 x 60 mm
- 4 schroeven 6 x 70 mm
- 4 schroeven 4 x 7 mm
- 2 schroeven 3 x 9 mm
- 1 verbindingsflens Ø150 mm

INSTALLATIE - VOORBEREIDENDE MONTAGE-INSTRUCTIES

WAARSCHUWING: - De installatie en het onderhoud moeten worden uitgevoerd door een gespecialiseerde technicus.

De afzuigkap is ontworpen om te worden geïnstalleerd en gebruikt als "uitvoering met afvoer naar buiten".

De afzuigkap moet uit de buurt van zeer vuile plaatsen, ramen, deuren en warmtebronnen worden geïnstalleerd.

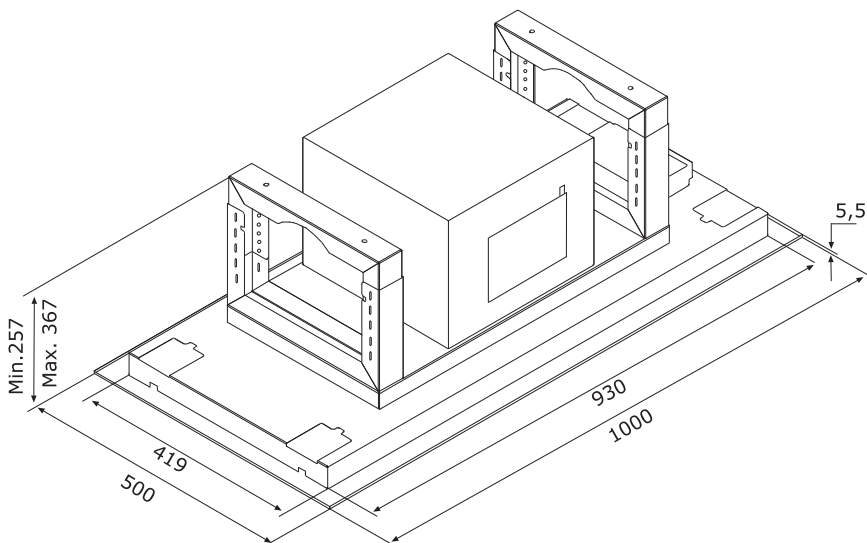
BELANGRIJK: Bij de afzuigkap is al het benodigde materiaal voor installatie op de meeste gangbare plafonds bijgeleverd.

Wend u voor een goede montage tot een gekwalificeerd monteur of een architect, om na te gaan of de materialen die gebruikt zijn voor het plafond geschikt zijn voor dit type installatie.

De kookdampen worden naar buiten afgevoerd via een afvoerpijp die aan de verbindingsflens is bevestigd. De diameter van de verbindingsflens op de behuizing van de kap en de motor is 150 mm. De diameter van de afvoerpijp moet minimaal 150 mm zijn. Zorg voor een bevestigingssysteem dat geschikt is voor de verbindingsflens.

BELANGRIJK: De afvoerpijp is niet bijgeleverd en moet apart worden aangeschaft.

INSTALLATIE-AFMETINGEN



INSTALLATIE - MONTAGE-INSTRUCTIES



WAARSCHUWING:

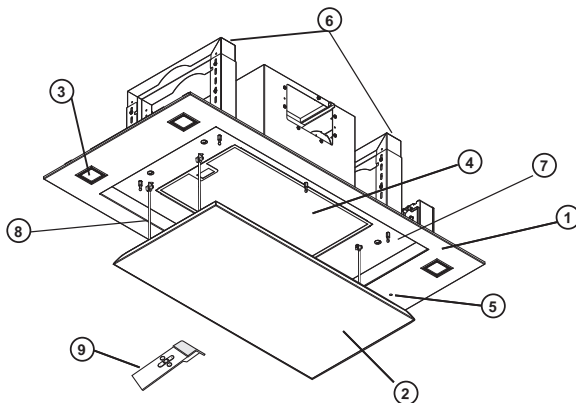
- De installatie en het onderhoud moeten worden uitgevoerd door een gespecialiseerde technicus.
- Dit apparaat is zwaar; het moet door twee of meer personen verplaatst en geïnstalleerd worden.

De genummerde instructies hieronder hebben betrekking op de tekeningen op de laatste bladzijden van deze handleiding, waarin u de nummers terugvindt.

1. **Haal de kap uit de verpakking en bereid de kap voor op de installatie door de volgende handelingen uit te voeren**
 1. Haak het afzuigpaneel los van het frame.
 2. Verwijder het vetfilter.
 3. Draai de 8 schroeven, M6X15 los waarmee de kap aan de motorbox is bevestigd
 4. Maak de kabels van de motor los.
 5. Draai de 6 schroeven, M6X15 los waarmee de steunprofielen aan de motorbox bevestigd zijn
 6. Maak de uitschuifbare steunprofielen los door de 16 schroeven $\varnothing 4 \times 8$ los te draaien
2. Breng het bijgeleverde installatieschema aan op het plafond. Geef de plaats van de vier te boren gaten aan zoals op het schema en boor de gaten in het plafond zoals aangegeven.
De afzuigkap moet recht boven de kookplaat worden geplaatst.
BELANGRIJK: Zorg dat er een stopcontact op een toegankelijke plaats aanwezig is voor de aansluiting van de afzuigkap.
3. De minimaal noodzakelijke afstand tussen het verlaagde plafond en het plafond is 305 mm
De maximaal noodzakelijke afstand tussen het verlaagde plafond en het plafond is 369 mm
4. Boor de vier gaten $\varnothing 10$ met behulp van een geschikte boormachine en steek de bijgeleverde pluggen er helemaal in (zie de afbeelding); plaats de twee bovenste steunprofielen die u eerder gedemonteerd heeft van de kap tegen het plafond, en draai ze vast met de 4 schroeven (zie de afbeelding)
5. Monteer de twee onderste steunprofielen die u eerder gedemonteerd heeft van de kap, en laat ze in de twee bovenste steunprofielen glijden (A)
Bevestig ze met 8 schroeven (zie de afbeelding), elk van de twee onderste profielen tegen de bovenste profielen (B)
De lengte van de uitschuiving van de twee profielen moet overeenkomen met de volgende formule:
 $E = (H - 305) + 236$
6. Bevestig de kap aan de twee steunprofielen (A) en bevestig hem met de 6 schroeven (zie de afbeelding) (B)
BELANGRIJK: deze handeling moet door minimaal drie personen worden uitgevoerd
N.B.: Bevestig de verbindingsslens voor de afvoerpijp aan de motorbox met de 2 schroeven $\varnothing 3 \times 9$
7. Dit is het vooraanzicht van uw kap als deze correct geïnstalleerd is
8. Sluit de flexibele afvoerpijp aan op de kap.
BELANGRIJK: De uitgang voor de luchtafvoer moet zodanig worden voorbereid, dat de afzuigkap er makkelijk op kan worden aangesloten. De flexibele afvoerpijp moet zonder vouwen worden geplaatst.
9. Breng de elektrische aansluiting tot stand (A) en installeer het onderste frame van de kap (B), die u eerder gedemonteerd heeft, en bevestig het met 8 schroeven (zie de afbeelding) aan de kap (C).
10. Monteer het eerder verwijderde afzuigpaneel aan de kap en zet het vast met de 4 schroeven (zie de afbeelding)

BESCHRIJVING EN GEBRUIK VAN DE AFZUIGKAP


1. Afzuigkap
2. Afzuigpaneel
3. Verlichting
4. Vetfilters
5. Ledlampje
6. Verankerung aan het plafond.
7. Bevestigingspennen van het afzuigpaneel
8. Veiligheidsrails
9. Afstandsbediening



Afstandsbediening

De afstandsbediening moet door de kap herkend worden met behulp van de volgende procedure:

Koppelingsprocedure afstandsbediening - afzuigkap

Druk op de toets "◀" of de toets "▶" tot op de afstandsbediening het symbool verschijnt 

Druk gedurende 5 seconden op de middelste toets "■".

Op dit punt is de koppelingsprocedure voltooid, en is de kap geconfigureerd om in combinatie met de afstandsbediening te werken.

ON/OFF verlichting kookplaat:


Druk op de toets "◀" of de toets "▶" tot op de afstandsbediening het symbool verschijnt 

Druk op de toets "+" om de verlichting in te schakelen en/of de lichtsterkte te verhogen.

Druk op de toets "-" om de verlichting uit te schakelen en/of de lichtsterkte te verlagen tot "zacht licht".

Druk op de toets "■" om de status van de verlichting te veranderen van uitgeschakeld naar ingeschakeld en andersom.

Keuze van het afzuigvermogen:

Druk op de toets "◀" of de toets "▶" tot op de afstandsbediening het symbool verschijnt 

Druk op de toets "+" of respectievelijk op de toets "-" of de toets "■" om het afzuigvermogen te verhogen of te verlagen of uit te schakelen (stand-by).

N.B.: tijdens de werking van de afzuigkap blijft het ledlampje branden; het lampje gaat uit als de motor UIT wordt geschakeld.



RESET van de filters

De afzuigkap is uitgerust met een mechanisme dat signaleert wanneer het vetfilter schoongemaakt moet worden.

De verzadiging van het vetfilter wordt aangegeven (bij een uitgeschakelde afzuigkap) door het knipperen van het ledlampje.

Om de functie te resetten houdt u de toets "■" 3 seconden ingedrukt met uitgeschakelde motor.

Onderhoud van de afstandsbediening

Reiniging van de afstandsbediening:

Maak de afstandsbediening schoon met een zachte doek en een neutraal reinigingsmiddel zonder schurende substanties

Vervanging van de batterij:

- Open het vakje van de batterij door een kleine platte schroevendraaier als hefboom te gebruiken.
- Vervang de lege batterij door een nieuwe van 12 V, type MN21/23. Let op de aangegeven polariteit in het batterijvakje (plus en min) wanneer u de nieuwe batterij plaatst!
- Sluit het vakje van de batterij weer.

Batterijen weggooien

Het weggooien van de batterijen moet gebeuren in overeenstemming met alle voorschriften en landelijke wetgeving.

Gooi de lege batterijen niet weg bij het gewone huisvuil. De batterijen moeten op veilige wijze als afval worden verwerkt.

Voor meer informatie over de aspecten van milieubescherming, de recycling en verwerking als afval van batterijen kunt u contact opnemen met bedrijven die belast zijn met gescheiden inzameling.

