

Consignes d'installation, utilisation et sécurité



www.whirlpool.eu/register



FRANÇAIS	3
-----------------------	----------

FRANÇAIS

Consignes d'installation, utilisation et sécurité



MERCI D'AVOIR CHOISI UN PRODUIT WHIRLPOOL.

Afin de recevoir une assistance plus complète,
merci d'enregistrer votre appareil sur www.whirlpool.eu/register

Index

Guide Santé et sécurité

SÉCURITÉ RECOMMANDATIONS	5
CONSEILS POUR LA PROTECTION DE L'ENVIRONNEMENT	8
DÉCLARATION DE CONFORMITÉ	9

Guide d'utilisation et d'entretien

DESCRIPTION DU PRODUIT	10
APPAREIL	10
PANNEAU DE COMMANDE	11
CARACTÉRISTIQUES TECHNIQUES	11
PORTE	12
ÉCLAIRAGE DU RÉFRIGÉRATEUR	12
CLAYETTES	12
VENTILATEUR + FILTRE ANTIBACTÉRIEN	12
COMPARTIMENT RÉFRIGÉRATEUR « NO FROST »	12
COMPARTIMENT DE CONGÉLATION NO-FROST	13
ACCESSOIRES	13
COMMENT UTILISER L'APPAREIL	14
PREMIÈRE UTILISATION	14
INSTALLATION	14
UTILISATION QUOTIDIENNE	15
FONCTIONS	15
CONSEILS POUR LA CONSERVATION DES ALIMENTS	19
RECOMMANDATION EN CAS DE NON-UTILISATION DE L'APPAREIL	23

NETTOYAGE ET ENTRETIEN	24
GUIDE DE RÉOLUTION DES PROBLÈMES ET SERVICE APRÈS VENTE RÉPARATION	25
BRUITS DE FONCTIONNEMENT	25
GUIDE DE RÉOLUTION DES PROBLÈMES D'UTILISATION QUOTIDIENNE	26
RÉPARATION EN APRÈS RÉPARATION	28
 Consignes d'installation	 29

SÉCURITÉ RECOMMANDATIONS

CONSIGNES DE SÉCURITÉ IMPORTANTES

VOTRE SÉCURITÉ ET CELLE DES AUTRES SONT TRÈS IMPORTANTES.

Le présent manuel contient des consignes de sécurité importantes, qui figurent également sur l'appareil. Nous vous invitons à les lire attentivement et à les respecter en toute circonstance.



Ceci est le symbole d'alerte sécurité.

Ce symbole vous alerte des risques potentiels susceptibles de provoquer la mort ou des lésions. Tous les messages de sécurité suivront le symbole d'alerte sécurité et soit le mot **DANGER** ou **AVERTISSEMENT**. Ces mots :

⚠ DANGER

Indiquent une situation dangereuse qui, si elle n'est pas évitée, provoque des blessures graves.

⚠ AVERTISSEMENT

Indiquent une situation dangereuse qui, si elle n'est pas évitée, est susceptible d'entraîner des blessures graves.

Tous les messages de sécurité donnent des détails spécifiques du risque potentiel présenté et

indiquent comment réduire le risque de lésion, de dommages et de choc électrique résultant d'une utilisation incorrecte de l'appareil.

Observer minutieusement les instructions suivantes.

Le non-respect de ces instructions peut provoquer des risques.

Le fabricant ne peut pas être tenu pour responsable des dommages résultant du non-respect du présent guide.

Le fabricant décline toute responsabilité en cas de blessure causée à des personnes ou des animaux et en cas de dommage matériel résultant du non-respect des consignes contenues dans ce chapitre.

Conservez ces instructions à portée de main pour consultation ultérieure.

Ne stockez pas de substances explosives comme des aérosols et ne placez pas ou n'utilisez pas d'essence ou d'autres matériaux inflammables dans ou près de l'appareil.

Au moment de la mise au rebut, rendez l'appareil inutilisable en sectionnant le câble d'alimentation et en retirant les portes et les grilles (si elles sont présentes) de sorte que les enfants ne puissent pas accéder à l'intérieur et ne s'y retrouvent prisonniers.

Cet appareil ne contient pas de chlorofluorocarbones. Le circuit réfrigérant contient du R600a (HC). Appareils avec Isobutane (R600a) : l'isobutane est un gaz naturel qui n'est pas nuisible à l'environnement, mais il est inflammable. Par conséquent, assurez-vous que les tuyaux du circuit réfrigérant ne sont pas endommagés. Faites particulièrement attention aux tuyaux endommagés lorsque vous videz le circuit réfrigérant.

Le c-pentane est utilisé en tant qu'agent gonflant dans la mousse d'isolation et est un gaz inflammable.

⚠ AVERTISSEMENT

N'endommagez pas les tuyaux de circuit de réfrigérant de l'appareil.

⚠ AVERTISSEMENT

N'utilisez pas des moyens mécaniques, électriques ou chimiques différents de ceux recommandés par le Fabricant pour accélérer le processus de décongélation.

⚠ AVERTISSEMENT

N'utilisez pas ou ne placez pas de dispositifs électriques à l'intérieur des compartiments de l'appareil s'ils ne sont pas du type expressément autorisés par le Fabricant.

AVERTISSEMENT

Les machines à glaçons ou distributeurs d'eau qui ne sont pas directement raccordés à l'alimentation en eau doivent être remplis d'eau potable uniquement.

AVERTISSEMENT

Maintenez les ouvertures de ventilation, dans l'enceinte de l'appareil ou dans la structure d'encastrement, dénuées d'obstruction.

AVERTISSEMENT

Les machines à glaçons automatiques et/ou les distributeurs d'eau doivent être raccordés à une alimentation en eau qui fournit de l'eau potable uniquement, avec une pression d'eau comprise entre 0,17 et 0,81 MPa (1,7 et 8,1 bar).

Afin de garantir une aération adéquate, laissez un espace des deux côtés et au-dessus de l'appareil.

La distance entre l'arrière de l'appareil et la paroi derrière l'appareil doit être au moins de 50mm.

Une réduction de cet espace entraîne une augmentation de la consommation d'énergie du produit.

UTILISATION PRÉVUE DU PRODUIT

Cet appareil est conçu uniquement pour un usage domestique. L'utilisation de l'appareil pour un usage professionnel est interdite. Le fabricant décline toute responsabilité en cas d'utilisation inappropriée ou de réglage incorrect des commandes ;

Cet appareil n'est pas conçu pour fonctionner grâce à une minuterie ou un système de gestion à distance.

N'utilisez pas l'appareil à l'extérieur.

Cet appareil est destiné à être utilisé dans des applications domestiques et similaires telles que :

- coins cuisine des boutiques, bureaux et autres environnements de travail ;
- fermes et chambres d'hôtels, motels et autres environnements de type résidentiel ;
- environnements de type chambre d'hôtes ;
- restauration et applications hospitalières similaires.

L'ampoule utilisée dans l'appareil est spécialement conçue pour des appareils ménagers et ne convient pas à l'éclairage général d'une pièce au domicile (réglementation CE 244/2009).

INSTALLATION

Activez l'appareil uniquement une fois que la procédure d'installation a été achevée.

L'installation et les réparations doivent être réalisées par un technicien qualifié, conformément aux instructions du fabricant et aux normes de sécurité locales. Ne procédez à aucune réparation ni à aucun remplacement de pièce sur l'appareil autres que ceux spécifiquement indiqués dans le manuel d'utilisation.

Utilisez des gants de protection pour procéder à toutes les opérations de déballage et d'installation.

Débranchez l'appareil avant de

procéder aux opérations d'installation.

Après avoir déballé l'appareil, assurez-vous qu'il n'ait pas été endommagé pendant le transport. En cas de problème, contactez votre revendeur ou le Service Après-Vente le plus proche.

Pendant l'installation, assurez-vous que l'appareil n'endommage pas le cordon d'alimentation.

L'appareil doit être manipulé et installé par au moins deux personnes.

Lors de l'installation de l'appareil, assurez-vous que les quatre pieds sont stables et reposent sur le sol, en les réglant comme requis et vérifiez que l'appareil est parfaitement de niveau en utilisant un niveau à bulle.

Attendez au moins deux heures avant d'allumer l'appareil pour vous assurer que le circuit réfrigérant est totalement efficace.

Assurez-vous que l'appareil ne se trouve pas à proximité d'une source de chaleur.

AVERTISSEMENTS ÉLECTRIQUES

Assurez-vous que la tension spécifiée sur l'étiquette signalétique correspond à celle de votre logement.

Les plages d'alimentation électrique sont indiquées sur la plaque nominative.

La réglementation exige que l'appareil soit mis à la terre. Pour que l'installation soit conforme aux normes de sécurité en vigueur, un interrupteur omnipolaire avec intervalle de contact minimum de 3 mm est requis.

Si le câble électrique est endommagé, il doit être remplacé par un câble identique. Le câble électrique ne doit être remplacé que par un technicien qualifié conformément aux instructions du fabricant et aux réglementations de sécurité en vigueur. Adressez-vous à un Service après-vente agréé.

Une fois l'installation terminée, l'utilisateur ne doit plus pouvoir accéder aux composants électriques.

Le cordon d'alimentation doit être suffisamment long pour permettre le branchement de l'appareil une fois installé dans son logement.

N'utilisez pas de rallonges.

Ne tirez pas sur le cordon d'alimentation.

N'utilisez pas d'adaptateurs de prise multiples si l'appareil est doté d'une fiche.

Pour les appareils avec une fiche, si la fiche n'est pas adaptée à votre prise, contactez un technicien qualifié.

Ne touchez pas l'appareil si vous êtes mouillé ou partiellement mouillé et ne l'actionnez pas pieds nus.

N'utilisez en aucun cas cet appareil si le cordon d'alimentation ou la prise de courant est endommagé, si l'appareil ne fonctionne pas correctement ou s'il a été endommagé ou est tombé. Ne plongez jamais le cordon d'alimentation ou la prise dans l'eau. Éloignez le cordon des surfaces chaudes,

Lors de l'utilisation d'un disjoncteur à courant résiduel (RCCB), utilisez uniquement un modèle

portant le symbole .

L'appareil est conçu pour un fonctionnement dans des endroits où la température est comprise dans les plages suivantes, selon la classe climatique indiquée sur la plaque signalétique.

L'appareil ne fonctionnera pas correctement s'il est exposé, pendant une période prolongée, à des températures non comprises dans la plage spécifiée.

T. Amb. classe climatique (°C)

SN de 10 à 32

N de 16 à 32

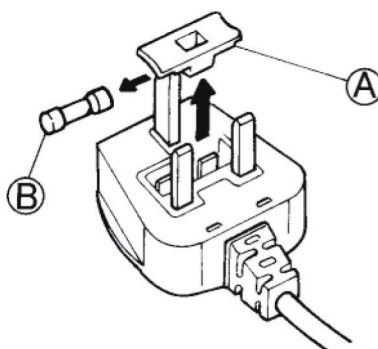
ST de 16 à 38

T de 16 à 43

BRANCHEMENT ÉLECTRIQUE POUR LA GRANDE-BRETAGNE ET L'IRLANDE UNIQUEMENT

Remplacement du fusible.

Si le câble d'alimentation de cet appareil est équipé d'une fiche BS 1363A 13 A dont le fusible a sauté, remplacez ce dernier par un fusible de type A.S.T.A. agréé conforme à la norme BS 1362 et procédez comme suit :



1. Enlevez le couvercle du fusible (A) et du fusible (B).
2. Insérez le fusible 13 A de rechange dans le couvercle du fusible.
3. Remplacez les deux éléments dans la prise de raccordement électrique.

IMPORTANT :

Le couvercle de fusible doit être remis en place chaque fois qu'un fusible est remplacé. En cas de perte, n'utilisez la fiche qu'après avoir remplacé le couvercle manquant.

L'insert de couleur ou les mots inscrits en couleur et en relief à la base de la fiche vous permettent d'identifier le couvercle adapté pour votre appareil.

Vous pouvez vous procurer des couvercles de fusible chez votre revendeur de matériel électrique le plus proche.

Pour la République d'Irlande uniquement

Les informations fournies pour la Grande-Bretagne s'appliquent souvent à la République d'Irlande mais on y utilise également un troisième type de fiche et de prise à 2 broches avec mise à la terre latérale.

Prise murale / fiche (valable pour tous les pays)

Si la fiche qui équipe l'appareil ne correspond pas à votre prise murale, veuillez contacter le Service Après-vente pour obtenir des conseils. Ne tentez jamais de remplacer la fiche vous-même. Cette procédure doit être exécutée par un technicien qualifié, conformément aux instructions du fabricant et aux normes de sécurité locales en vigueur.

UTILISATION CORRECTE

Utilisez le compartiment réfrigérateur uniquement pour stocker les aliments frais et le compartiment congélateur uniquement pour stocker les aliments surgelés, congeler les aliments frais et faire des glaçons.

Évitez de mettre des aliments non emballés directement en contact avec les surfaces intérieures du compartiment réfrigérateur ou du compartiment congélateur.

Les appareils peuvent avoir des compartiments spéciaux pour la conservation des aliments. Ces compartiments peuvent être retirés, si le contraire n'est pas spécifié dans la brochure du produit, tout en maintenant des performances équivalentes. N'avez pas le contenu (non toxique) des poches de glace (dans certains modèles).

Ne consommez pas de glaçons ni de sucettes glacées immédiatement après les avoir sortis du congélateur, car le froid risque de provoquer des brûlures.

Pour les produits conçus pour utiliser un filtre à air à l'intérieur d'un couvercle de ventilateur accessible, le filtre doit toujours être en place lorsque le réfrigérateur est

en marche. Ne stockez pas de récipients en verre avec des liquides dans le compartiment congélateur, car ils peuvent se briser.

N'obstruez pas le ventilateur (si disponible) avec des aliments. Après avoir placé les aliments, vérifiez si la porte des compartiments ferme correctement, en particulier la porte du congélateur.

Les joints endommagés doivent être remplacés dès que possible.

SÉCURITÉ ENFANTS

Les enfants en bas âge (0-3 ans) et les jeunes enfants (3-8 ans) doivent être tenus à l'écart de l'appareil sauf s'ils se trouvent sous surveillance constante.

Les enfants âgés de 8 ans et plus, ainsi que les personnes présentant des capacités physiques, sensorielles ou mentales réduites, ou ne possédant ni l'expérience ni les

connaissances requises, peuvent utiliser cet appareil sous la surveillance ou les instructions d'une personne responsable leur ayant expliqué l'utilisation de l'appareil en toute sécurité, ainsi que les dangers potentiels. Les enfants ne doivent pas jouer avec l'appareil. Les enfants ne doivent pas nettoyer, ni procéder à l'entretien de l'appareil sans surveillance.

Ne laissez pas les éléments d'emballage potentiellement dangereux (sachets en plastique, éléments en polystyrène, etc.) à la portée des enfants.

NETTOYAGE ET ENTRETIEN

L'appareil doit être débranché de l'alimentation électrique avant d'effectuer une quelconque opération de nettoyage ou d'entretien.

N'utilisez jamais d'équipement de nettoyage à vapeur

CONSEILS POUR LA PROTECTION DE L'ENVIRONNEMENT

ÉLIMINATION DES MATÉRIAUX D'EMBALLAGE

Le matériau d'emballage est 100% recyclables et marqué du symbole du recyclage :



L'emballage doit par conséquent être mis au rebut de façon

responsable et en conformité avec les réglementations locales en vigueur en matière d'élimination des déchets.

MISE AU REBUT DES APPAREILS MÉNAGERS USAGÉS

Cet appareil est fabriqué avec des matériaux recyclables ou pouvant être réutilisés. Mettez-le au rebut

en vous conformant aux réglementations locales en matière d'élimination des déchets.

Pour toute information supplémentaire sur le traitement et le recyclage des appareils électroménagers, contactez le service municipal compétent, le service de collecte des déchets ménagers ou le magasin où vous avez acheté l'appareil.

Cet appareil est certifié conforme à la Directive européenne 2012/19/UE relative aux déchets d'équipements électriques et électroniques (DEEE).

En procédant correctement à la mise au rebut de cet appareil, vous contribuerez à empêcher toute conséquence nuisible à l'environnement et la santé.



Le symbole figurant sur le produit et sur la documentation qui l'accompagne indique que cet appareil ne doit pas être traité comme un déchet ménager mais doit être remis à un centre de collecte spécialisé dans le recyclage des appareils électriques et électroniques.

CONSEILS POUR ÉCONOMISER L'ÉNERGIE

Installez l'appareil dans une pièce non humide et bien aérée, à l'écart de toute source de chaleur (par ex. radiateur, cuisinier, etc.) et à l'abri des rayons

directs du soleil. Si nécessaire, utilisez un panneau isolant. Pour garantir une ventilation adéquate, suivez les instructions d'installation. Une aération insuffisante à l'arrière du produit augmente la consommation d'énergie et réduit l'efficacité du refroidissement.

La température intérieure de l'appareil dépend de la température ambiante, de la fréquence d'ouverture des portes et de l'endroit où est installé l'appareil. Le réglage de température doit toujours prendre ces facteurs en compte. Évitez le plus possible d'ouvrir les portes.

Lors de la décongélation des produits surgelés, placez-les dans le réfrigérateur. La basse température des produits surgelés refroidit les aliments dans le réfrigérateur.

Laissez refroidir les aliments et boissons chaudes avant de les placer dans l'appareil.

Le positionnement des clayettes dans le réfrigérateur n'affecte pas l'utilisation efficace de l'énergie. Les aliments doivent être placés sur les clayettes de sorte à assurer une bonne circulation de l'air (les aliments ne doivent pas être en contact les uns avec les autres et une certaine distance entre les aliments et la paroi arrière doit être maintenue).

Vous pouvez augmenter la capacité de stockage des aliments surgelés en retirant les bacs et, si présente, la clayette Stop Frost, tout en maintenant une consommation d'énergie équivalente.

Les produits de classe énergétique élevée sont montés avec des moteurs à efficacité élevée qui restent opérationnels plus longtemps, mais ont une consommation électrique faible. Ne vous inquiétez pas si le moteur continue de fonctionner pendant des périodes plus longues.

DÉCLARATION DE CONFORMITÉ

Cet appareil a été conçu pour la conservation des aliments et est fabriqué conformément à la réglementation (CE) n° 1935/2004 .

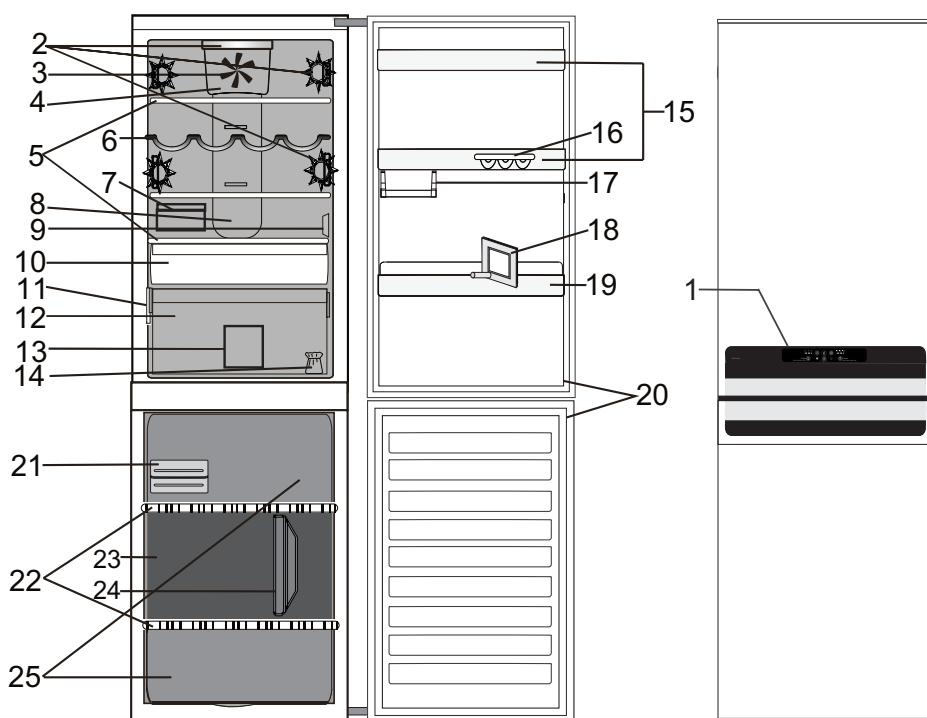
Cet appareil a été conçu, fabriqué et commercialisé conformément aux :

› objectifs de sécurité de la Directive « Basse Tension » 2006/95/CE (qui remplace la norme 73/23/ CEE et les amendements successifs);

› normes de protection de la directive « CEM » 2004/108/CE. La sécurité électrique de l'appareil peut uniquement être garantie si celui-ci est correctement branché à une installation de mise à la terre agréée.

DESCRIPTION DU PRODUIT

APPAREIL



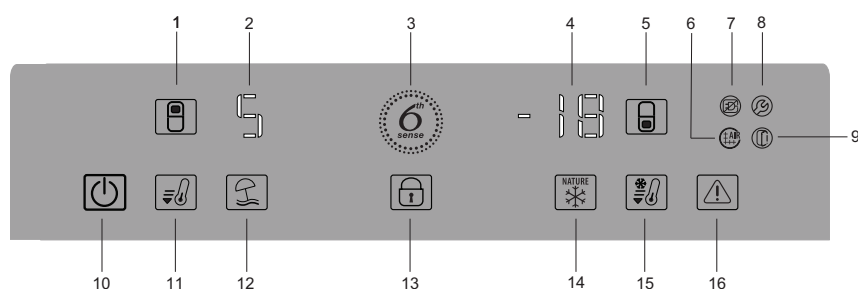
1. PANNEAU DE COMMANDE **Compartment réfrigérateur**

- 2. Éclairage à LED
- 3. Ventilateur de chaleur pulsée
- 4. Couvercle de ventilateur et zone du filtre antibactérien
- 5. Tablettes
- 6. Porte-bouteilles
- 7. Boîte de fromage + couvercle
- 8. Zone d'air froid Multi-flow
- 9. Couvercle du capteur
- 10. Compartiment de refroidissement (idéal pour la viande et le poisson)
- 11. Étiquette signalétique avec nom commercial
- 12. Bac à fruits et légumes
- 13. Séparateur du bac du réfrigérateur
- 14. Kit pour inverser le sens d'ouverture de la porte
- 15. Balconnets
- 16. Plateau à œufs
- 17. Tablette suspendue pour petits articles
- 18. Séparateur de bouteilles
- 19. Portes-bouteilles
- 20. Joint de porte

Compartment congélateur

- 20. Joints de la porte
- 21. Glaçons rapide / Eutectiques
- 22. Clayettes
- 23. Tiroir central : zone la plus froide il sert à la congélation des aliments frais
- 24. Séparateur du bac du congélateur
- 25. Tiroirs du congélateur

PANNEAU DE COMMANDE



- 1.** Bouton TEMPÉRATURE DU RÉFRIGÉRATEUR
- 2.** AFFICHAGE DE LA TEMPÉRATURE DU RÉFRIGÉRATEUR (°C)
- 3.** 6TH SENSE FRESH CONTROL
- 4.** AFFICHAGE DE LA TEMPÉRATURE DU CONGÉLATEUR (°C)
- 5.** Bouton TEMPÉRATURE DU CONGÉLATEUR
- 6.** Indicateur d'ALARME FILTRE ANTI-BACTÉRIEN
- 7.** Indicateur d'ALARME COUPURE DE COURANT
- 8.** Indicateur d'ALARME DYSFONCTIONNEMENT
- 9.** Indicateur d'ALARME PORTE OUVERTE
- 10.** Bouton MARCHE/VEILLE
- 11.** Touche FROID RAPIDE
- 12.** Touche VACANCES
- 13.** Touche Key Lock (Blocage touches)
- 14.** Bouton CONTRÔLE CONGÉLATION
- 15.** Touche CONGÉLATION RAPIDE
- 16.** Touche ARRÊTER ALARME

PORTE

RÉVERSIBILITÉ DE LA PORTE

Remarque : Le sens d'ouverture des portes peut être modifié. Si cette opération est effectuée par le Service Après-Vente, elle n'est pas couverte par la garantie. Il est recommandé que deux personnes effectuent l'opération d'inversement du sens d'ouverture de la porte.

Suivez les instructions dans le **Consignes d'installation**.

ÉCLAIRAGE DU RÉFRIGÉRATEUR

Le système d'éclairage à l'intérieur du compartiment réfrigérateur utilise des lampes à LED, ce qui permet un meilleur éclairage ainsi qu'une consommation d'énergie très basse.

Si le système d'éclairage DEL ne fonctionne pas, contactez le Service Après-vente pour le remplacer.

Remarque importante : L'éclairage du compartiment réfrigérateur s'allume à l'ouverture de la porte. Si la porte est laissée ouverte pendant plus de 10 minutes, l'ampoule s'éteint automatiquement.

CLAYETTES

Les clayettes, rabats et paniers coulissants sont amovibles.

VENTILATEUR + FILTRE ANTIBACTÉRIEN

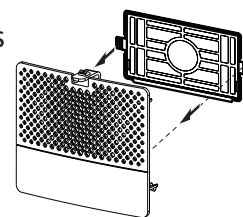
Le ventilateur assure une diffusion homogène de la température à l'intérieur du produit, garantissant ainsi une meilleure conservation des aliments.

Remarque : Évitez d'obstruer les zones d'arrivée d'air avec des aliments.

Si votre appareil est équipé d'un ventilateur, celui-ci peut être doté d'un filtre antibactérien.

Enlevez-le de la boîte placée dans le bac à fruits et légumes et introduisez-le dans le couvercle du ventilateur - comme sur la photo.

Les directives pour le remplacement se trouvent dans la boîte du filtre.



COMPARTIMENT RÉFRIGÉRATEUR « NO FROST »

Le dégivrage du compartiment réfrigérateur est entièrement automatique.

L'eau de dégivrage est automatiquement acheminée jusqu'à un orifice d'évacuation caché derrière le Multi-flow et collectée dans un récipient, où elle s'évapore.

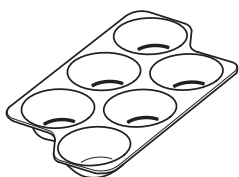
COMPARTIMENT DE CONGÉLATION NO-FROST

Les congélateurs "No frost" fournissent une circulation d'air froid autour des zones de stockage, et empêchent la formation de glace, en éliminant ainsi totalement la nécessité de dégivrage.

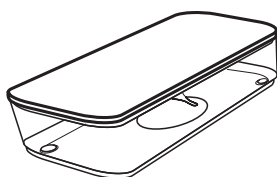
Les produits surgelés ne collent pas aux parois, les étiquettes sont lisibles et l'espace de stockage reste propre et net.

ACCESSOIRES

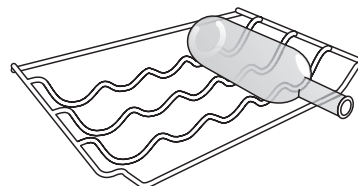
PLATEAU À ŒUFS



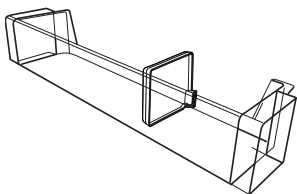
BOÎTE DE FROMAGE



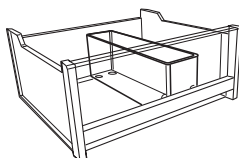
PORTE-BOUTEILLES



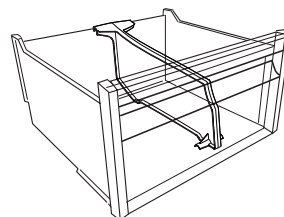
SÉPARATEUR DE BOUTEILLES



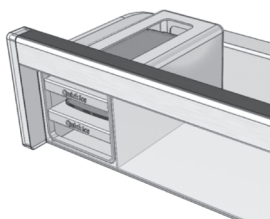
SÉPARATEUR DU BAC DU CONGÉLATEUR



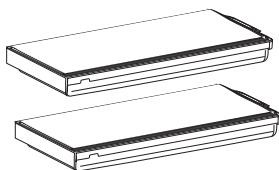
SÉPARATEUR DU BAC DU RÉFRIGÉRATEUR



COMPARTIMENT GLAÇONS RAPIDES



BACS À GLAÇONS/ EUTECTIQUES



COMMENT UTILISER L'APPAREIL

PREMIÈRE UTILISATION

MISE EN MARCHÉ DE L'APPAREIL

L'appareil se met automatiquement en marche une fois branché.

Une fois l'appareil en marche, attendez au moins 4 à 6 heures avant d'y placer des aliments.

Lorsque l'appareil est branché à l'alimentation électrique, l'afficheur s'illumine et toutes les icônes s'illuminent pendant environ 1 seconde. Les valeurs par défaut (réglées en usine) du compartiment du réfrigérateur s'illuminent.

RÉGLAGE DE LA TEMPÉRATURE

L'appareil est normalement réglé en usine pour fonctionner à la température moyenne recommandée. Pour plus de détails pour régler la température - voir le Guide de référence journalière.

Remarque : les points de réglage affichés correspondent à la température moyenne dans tout le réfrigérateur.

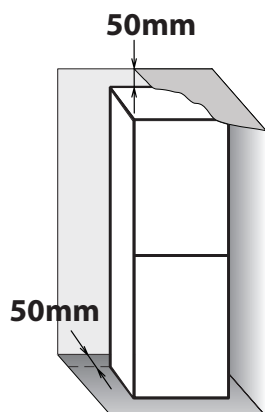
INSTALLATION

INSTALLATION D'UN SEUL APPAREIL

Pour garantir une ventilation adéquate, laissez un espace des deux côtés et au-dessus de l'appareil.

La distance entre l'arrière de l'appareil et la paroi derrière l'appareil doit être d'au moins 50 mm.

Une réduction de cet espace augmentera la consommation d'énergie du produit.



UTILISATION QUOTIDIENNE

COMMENT AUGMENTER LA CAPACITÉ DE STOCKAGE DU CONGÉLATEUR

- en retirant les paniers pour permettre le stockage de gros produits.
 - en plaçant les produits alimentaires directement sur les clayettes du congélateur.
 - en enlevant les accessoires amovibles supplémentaires.
-
- Ne bloquez pas la zone de sortie d'air (sur la paroi arrière et sur le fond à l'intérieur du produit) avec des produits alimentaires.
 - Toutes les clayettes et paniers coulissants sont amovibles.
-
- La température intérieure de l'appareil dépend de la température ambiante, de la fréquence d'ouverture des portes et de l'endroit où est installé l'appareil. Le réglage de température doit toujours prendre ces facteurs en compte.
 - Sauf indication différente, les accessoires de l'appareil ne peuvent pas être lavés au lave-vaisselle.

FONCTIONS

MARCHE/VEILLE



Cette fonction permet de mettre le réfrigérateur en mode On/Stand-by. Pour mettre l'appareil en mode Veille, **appuyez et maintenez le bouton Marche/Veille enfoncé pendant 3 secondes.**

Tous les indicateurs s'éteignent excepté l'icône Marche/Veille qui est rétroéclairée pour indiquer que l'appareil est en Veille.

Quand l'appareil est en veille, la lumière à l'intérieur du compartiment réfrigérateur ne fonctionne pas.

Il est bon de rappeler que cette opération ne coupe pas l'alimentation électrique au niveau de l'appareil.

Pour remettre l'appareil en marche, il vous suffit de maintenir enfoncée la touche On/Stand-By pendant 3 secondes.

ECRAN INTELLIGENT

Cette fonction optionnelle peut être utilisée pour réaliser des économies d'énergie. Merci de suivre les instructions figurant dans le Guide de Référence Journalière pour activer/désactiver la fonction.

Après l'activation de l'Écran Intelligent, l'écran s'éteint, excepté l'Indicateur 6th Sense Fresh Control. Si l'affichage intelligent est activé : pour régler la température ou utiliser d'autres fonctions, il est nécessaire d'activer l'affichage en appuyant sur une touche quelconque.

Après environ 15 secondes sans effectuer aucune action, l'écran s'éteint à nouveau et seul l'indicateur

6th Sense Fresh Control reste visible. Dès que cette fonction est désactivée, l'affichage normal est rétabli. L'Écran Intelligent est automatiquement désactivé après une panne de courant. N'oubliez pas que cette fonction ne coupe pas l'alimentation électrique au niveau de l'appareil, mais réduit uniquement l'énergie consommée par l'affichage externe.

Remarque : la consommation d'énergie déclarée fait référence au fonctionnement de l'appareil lorsque la fonction Affichage intelligent est activée.

6TH SENSE FRESH CONTROL

La fonction se met automatiquement en marche pour garantir des conditions optimales pour la conservation des aliments. En cas de variations, la fonction 6th Sense Fresh Control rétablit

immédiatement les conditions idéales. Les résultats sont incroyables : la fraîcheur reste optimale dans tout le compartiment jusqu'à 4 fois plus longtemps.

FAST COOL (REFROIDISSEMENT RAPIDE)

L'utilisation de cette fonction est : recommandée lorsque vous placez une très grande quantité d'aliments dans le compartiment du réfrigérateur. En utilisant la fonction Refroidissement rapide, il est possible d'augmenter la capacité de refroidissement dans le compartiment du réfrigérateur.

Important :

• Incompatibilité avec la fonction « Vacances »

Pour garantir des performances optimales, il est impossible d'utiliser simultanément les fonctions « Vacances » et « Froid rapide ». Par conséquent, si vous avez déjà activé la fonction « Vacances », vous devez la désactiver avant d'utiliser la fonction « Froid rapide » (et vice versa).

CONGÉLATION RAPIDE

L'utilisation de cette fonction est recommandée lorsque vous placez une très grande quantité d'aliments à congeler dans le compartiment du congélateur. 24 heures avant de congeler les aliments frais, appuyez sur la touche Congélation pour activer la fonction Congélation rapide. Lorsqu'elle est activée, l'indication

Congélation Rapide s'allume Attendez 24 heures avant de placer les aliments à congeler au milieu de la zone de congélation du compartiment du congélateur. La fonction est automatiquement désactivée après 48 heures ou peut être manuellement désactivée en appuyant sur le bouton congélation rapide.

VACANCES

Vous pouvez activer cette fonction afin de réduire la consommation d'énergie de l'appareil lorsque vous vous absentez. Avant l'activation de la fonction, retirez tous les aliments périssables du compartiment réfrigérateur et assurez-vous que la porte est fermée correctement, étant donné que le réfrigérateur maintiendra une température appropriée pour empêcher l'apparition d'odeurs désagréables (+12 °C). Pour activer/désactiver la fonction Vacances, appuyez simplement sur le bouton Mode Vacances Lorsque la fonction est activée, le symbole correspondant s'illumine. Le changement du point de réglage de température désactive automatiquement la fonction. Le compartiment du congélateur fonctionne correctement.

Important :

• Incompatibilité avec la fonction « Froid rapide »

Pour garantir des performances optimales, il est impossible d'utiliser simultanément les fonctions « Vacances » et « Froid rapide ». Par conséquent, si vous avez déjà activé la fonction « Froid rapide », vous devez la désactiver avant d'utiliser la fonction « Vacances » (et vice versa).

VERROUILLAGE DES TOUCHES

L'activation de cette fonction empêche toute modification inopinée des valeurs programmées ou toute extinction accidentelle de l'appareil. Pour verrouiller les touches, appuyez sur le bouton de Verrouillage pendant 3 secondes jusqu'à ce que l'écran indique l'indicateur de Verrouillage et qu'un signal sonore confirme que la fonction a été sélectionnée. Après 3 secondes l'indicateur de Verrouillage s'éteint. Lorsqu'elle est activée, en appuyant sur les autres boutons (excepté le bouton Verrouillage), un signal sonore

retentit et sur l'écran, l'indicateur Verrouillage clignote. Toutes les alarmes peuvent être désactivées quand la fonction Verrouillage est active. Pour déverrouiller les touches, suivez la même procédure jusqu'à ce que l'indicateur de Verrouillage apparaisse à l'écran et qu'un signal sonore confirme que la fonction a été désactivée. Après 1 seconde, l'indicateur s'éteint.

FREEZE CONTROL

Freeze Control est une technologie avancée qui réduit les fluctuations de température dans l'ensemble du congélateur au minimum, grâce à un système d'air innovant, totalement indépendant du réfrigérateur. Les brûlures de froid sont réduites jusqu'à 60% et les aliments conservent leur qualité originale et leur couleur. Pour activer / désactiver la fonction Contrôle de Congélation, appuyez sur la touche CONTRÔLE DE CONGÉLATION. La fonction agit convenablement dans une plage de températures définie : entre -22°C et -24°C. Quand la fonction

est activée et que la température actuelle dans le congélateur est réglée à un point de consigne plus chaud que -22°C, la température est automatiquement réglée à -22°C pour s'adapter aux conditions de fonctionnement. Si la fonction est activée et que l'utilisateur modifie la température du congélateur hors de la gamme de fonctionnement, la fonction est automatiquement désactivée. Si la congélation rapide est activée, la fonction « Freeze control » est inhibée jusqu'à ce que la fonction Fast Freezing soit éteinte.

ALARME DE COUPURE DE COURANT

En cas de coupure de courant, votre appareil contrôle automatiquement la température dans le congélateur jusqu'à ce que le courant soit rétabli. Si la température dans le congélateur monte au-dessus du niveau de congélation, l'icône de Coupure de courant s'allume et l'indicateur d'alarme clignote et le signal sonore retentit lorsque l'électricité est rétablie. Pour réinitialiser l'alarme, appuyez une fois sur la touche de Réinitialisation alarme.

En cas d'alarme de coupure de courant, les actions suivantes sont recommandées :

- Si les aliments dans le congélateur ne sont pas congelés mais encore froids, mettez-les dans le compartiment réfrigérateur et consommez-les dans

un délai de 24 heures.

- Si les aliments dans le congélateur sont congelés, ceci indique que les aliments se sont décongelés puis ont été recongelés au rétablissement de l'alimentation électrique, ce qui nuit à leur saveur, à leur qualité et à leur valeur nutritive, et peut même s'avérer nocif pour la santé. Par conséquent, il est conseillé de jeter tout le contenu du congélateur.

L'alarme de coupure de courant donne une indication sur la qualité des aliments dans le congélateur dans le cas d'une coupure d'électricité. Ce système ne garantit pas la qualité de la viande ou la sécurité et les consommateurs sont priés d'évaluer eux-mêmes la qualité des aliments dans le congélateur et le réfrigérateur.

ALARME DE DÉPASSEMENT DE TEMPÉRATURE

L'alarme se déclenche dans les cas suivants :

- L'appareil est raccordé à l'alimentation après une période prolongée de non-utilisation.
- La température du compartiment congélateur est trop élevée.
- La quantité d'aliments chargés dans le congélateur dépasse celle indiquée sur la plaque signalétique.

- La porte du compartiment congélateur est restée ouverte trop longtemps.
- Pour désactiver l'alarme, appuyez sur le bouton Arrêt juste une fois.
- L'indicateur d'alarme est automatiquement désactivé dès que le congélateur atteint une température inférieure à -10°C et l'indicateur d'alarme s'éteint.

ALARME DE PORTE OUVERTE

L'alarme de porte ouverte se déclenche si la porte reste ouverte pendant plus de 2 minutes.

Fermez la porte ou appuyez sur « Arrêter alarme » pour interrompre l'alarme acoustique.

GLAÇONS RAPIDES

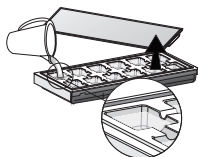
COMMENT FAIRE DES GLAÇONS

Placez les bacs à glaçons vides dans le congélateur 24 heures avant d'utiliser la fonction Glaçons rapides pour les refroidir. Pour atteindre les meilleures performances des bacs à glaçons rapides, il est recommandé de les maintenir en permanence dans le congélateur et de maintenir la température à -18°C ou plus froid.

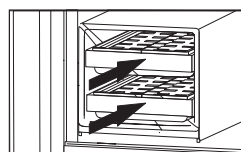
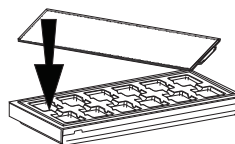
Enlevez un bac à glaçons rapide en le tirant vers vous.



Enlevez le couvercle et remplissez le bac avec de l'eau potable (niveau maximum = 2/3 de la capacité totale du bac).



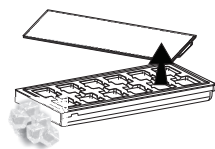
Insérez le couvercle dans le bac et insérez-le à nouveau dans les fentes spécifiques dans le tiroir du congélateur supérieur. Veillez à ne pas renverser d'eau.



Attendez au moins 30 minutes que les cubes de glace soient formés (ce temps peut être légèrement plus long si les bacs sont utilisés immédiatement après la première utilisation).

COMMENT RÉCUPÉRER LES GLAÇONS

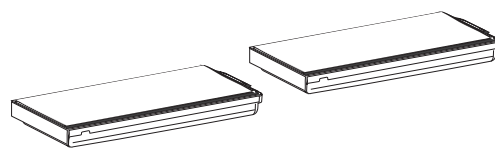
Lorsque les glaçons sont prêts, ouvrez le couvercle et enlevez les cubes.



UTILISATION DES BACS À GLAÇONS RAPIDES COMME POCHES À GLACE

Les bacs à glaçons rapides peuvent également être utilisés comme poches à glaces pour aider à maintenir les aliments

congelés en cas de panne d'électricité. Pour tirer le meilleur parti des poches à glaces, placez-les sur les aliments stockés dans le tiroir supérieur du compartiment du congélateur. Dans cette position, les bacs peuvent encore être utilisés pour faire des glaçons, toutefois, le temps nécessaire pour ce faire peut être plus long.



CONSEILS POUR LA CONSERVATION DES ALIMENTS

COMPARTIMENT RÉFRIGÉRATEUR

Le réfrigérateur constitue le lieu de stockage idéal pour les plats préparés, les aliments frais et en conserve, les produits laitiers, les fruits et légumes et les boissons.

AÉRATION

La circulation naturelle de l'air dans le compartiment réfrigérateur conduit à des zones de températures différentes. La zone la plus froide se trouve juste au-dessus du bac à fruits et légumes et au niveau de la paroi arrière. La zone la plus chaude se trouve au niveau supérieur avant du compartiment.

Une aération insuffisante conduit à une augmentation de la consommation d'énergie et à une réduction des performances de réfrigération.

Ne couvrez pas les fentes d'aération avec des aliments sur d'autres clayettes - elles sont optimisées pour une circulation d'air correcte et une bonne préservation des aliments.

COMMENT STOCKER DES ALIMENTS FRAIS ET DES BOISSONS

› Utilisez des récipients en plastique recyclable, en métal, en aluminium, et en verre et du film étirable pour envelopper les aliments.

› Utilisez toujours des récipients fermés pour les liquides et pour les aliments qui peuvent exhaler ou absorber les odeurs ou des saveurs ou recouvrez-les.

› Les aliments qui exhalent une grande quantité d'éthylène, et ceux qui sont sensibles à ce gaz, comme les fruits, les légumes et la salade doivent toujours être séparés ou enveloppés de façon à ne pas réduire leur durée de conservation ; par exemple, ne stockez pas les tomates avec des kiwis ou du chou.

› Ne stockez pas d'aliments trop près les uns des autres afin de permettre une circulation d'air suffisante.

› Pour éviter que les bouteilles ne tombent, vous pouvez utiliser le support de bouteilles.

› Si vous avez une petite quantité d'aliments à stocker dans le réfrigérateur, nous vous recommandons d'utiliser les clayettes situées au dessus du bac à fruits et légumes car c'est la zone la plus froide du compartiment.

› Faites attention à ne pas obstruer les fentes d'aération par les aliments.

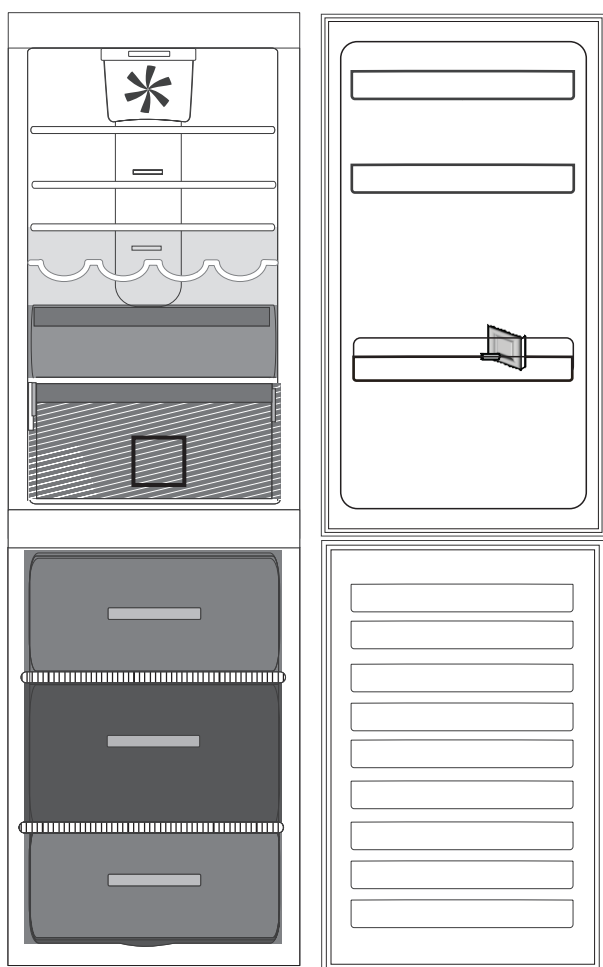
OÙ CONSERVER LES ALIMENTS FRAIS ET LES BOISSONS

› Sur les clayettes du réfrigérateur : plats préparés, fruits tropicaux, fromages, charcuterie.

› Dans la zone la plus froide (celle au-dessus du bac à fruits et légumes) : Viande, poisson, viandes froides, gâteaux

› Dans le bac fruits et légumes : Fruits, salade, légumes.

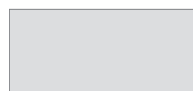
› Dans la porte : beurre, confitures, sauces, cornichons, conserves, bouteilles, boissons en brique, œufs.



Légende



ZONE TEMPÉRÉE Suggérée pour la conservation des fruits tropicaux, canettes, boissons, œufs, sauces, cornichons, beurre, confiture.



ZONE FROIDE Suggérée pour le stockage du fromage, du lait, des produits laitiers, de la charcuterie, des yaourts.



ZONE LA PLUS FROIDE Suggéré pour le stockage des viandes froides, des desserts.



BAC À FRUITS & LÉGUMES



BAC DE LA ZONE CONGÉLATION
(ZONE FROID MAX)

Recommandée pour congeler les aliments frais/cuits.



BACS DU CONGÉLATEUR

Recommandations

La tonalité grise de la légende n'est pas harmonisée avec la couleur des bacs

COMPARTIMENT CONGÉLATEUR

Le congélateur est le compartiment idéal pour la conservation des aliments surgelés, faire des glaçons, et congeler des aliments frais. La quantité maximale (en kilogrammes) d'aliments frais pouvant être congelés dans une période de

24 heures est indiquée sur la plaque signalétique (... kg/24h).

Si vous avez une petite quantité d'aliments à stocker dans le réfrigérateur, nous vous recommandons d'utiliser les zones les plus froides de votre compartiment, qui correspondent à la zone centrale.

CONSEILS POUR LA CONGÉLATION ET LA CONSERVATION D'ALIMENTS FRAIS

› Nous recommandons d'étiqueter et de dater tous vos produits surgelés. Le fait d'ajouter une étiquette vous aidera à identifier les aliments et à savoir à quel moment les utiliser avant que leur qualité ne se détériore. Ne recongelez pas les aliments décongelés.

› Avant la congélation, enveloppez et scellez les aliments frais dans : du papier aluminium, du film étirable, des sacs sous vide, des récipients en polyéthylène avec couvercle ou des récipients de congélation adaptés à la congélation d'aliments frais.

› Les aliments doivent être frais, à maturité, de première qualité pour obtenir un aliment congelé de grande qualité.

› Les légumes et fruits frais doivent de préférence

être congelés dès qu'ils sont cueillis afin de maintenir la valeur nutritionnelle originale totale, leur consistance, leur couleur et leur arôme. Certaines viandes, notamment le gibier, doivent être suspendues avant d'être congelées.

› Il est indispensable de laisser refroidir les aliments chauds refroidir avant de les placer dans le congélateur.

› Consommez immédiatement les aliments décongelés ou partiellement décongelés. Ne recongelez pas un aliment déjà congelé à moins que vous ne l'ayez préalablement cuisiné. Une fois cuisiné, vous pouvez le recongeler.

› Ne congelez pas les bouteilles remplies de liquide.

› Utilisez toujours la fonction de refroidissement rapide pour accélérer le refroidissement du processus de congélation (voir Guide de référence quotidien).

PRODUITS SURGELÉS : CONSEILS POUR L'ACHAT

Lorsque vous achetez des produits surgelés :

› Assurez-vous que l'emballage n'est pas endommagé (les aliments congelés dans un emballage endommagé peuvent être endommagés). Si l'emballage est gonflé ou présente des taches humides, il se peut que le produit n'ait pas été conservé dans des conditions optimales et que la décongélation ait déjà commencé.

› Lorsque vous faites vos courses, achetez les produits congelés à la fin et transportez-les dans un sac isotherme.

› Une fois chez vous, placez immédiatement les produits surgelés dans le congélateur.

› Si les aliments se sont décongelés, ne serait-ce que partiellement, ne les recongelez pas. Consommez-les dans les 24 heures.

› Évitez ou réduisez les variations de température au minimum. Respectez les dates de péremption figurant sur les emballages.

› Respectez toujours les informations de conservation sur l'emballage.

TEMPS DE STOCKAGE DES ALIMENTS CONGELÉS

VIANDES	<i>mois</i>	RAGOÛTS	<i>mois</i>	FRUITS	<i>mois</i>
Boeuf	8 - 12	Viande, volaille	2 - 3	Pommes	12
Porc, veau	6 - 9	PRODUITS LAITIERS		Abricots	8
Agneau	6 - 8	Beurre	6	Mûres	8 - 12
Lapin	4 - 6	Fromage	3	Cassis/groseilles	8 - 12
Viande hachée/Abats	2 - 3	Crème fraîche	1 - 2	Cerises	10
Saucisses	1 - 2	Glace	2 - 3	Pêches	10
VOLAILLE		ŒUFS	8	Poires	8 - 12
Poulet	5 - 7	SOUPES ET SAUCES		Prunes	10
Dinde	6	Soupe	2 - 3	Framboises	8 - 12
Abats de volaille	2 - 3	Sauce pour viande	2 - 3	Fraises	10
CRUSTACÉS		Pâté	1	Rhubarbe	10
Mollusques	1 - 2	Ratatouille	8	Jus de fruits (orange, citron, pamplemousse)	4 - 6
Crabe, homard	1 - 2	PRODUITS DE BOULANGERIE-PÂTISSERIE		GRATIN	
FRUITS DE MER		Pain	1 - 2	Asperges	8 - 10
Huîtres ouvertes	1 - 2	Petits gâteaux (nature)	4	Basilic	6 - 8
POISSON		Gâteaux	2 - 3	Haricots	12
poissons "gras" (saumon, hareng, maquereau)	2 - 3	Crêpes	1 - 2	Artichauts	8 - 10
poissons "maigres" (morue, sole)	3 - 4	Pâtes à tarte/gâteau crues	2 - 3	Brocoli	8 - 10
		Quiche	1 - 2	Choux de Bruxelles	8 - 10
		PIZZAS	1 - 2	Chou-fleur	8 - 10
				Carottes	10 - 12
				Céleri	6 - 8
				Champignons	8
				Persil	6 - 8
				Poivrons	10 - 12
				Petits pois	12
				Haricots d'Espagne	12
				Épinards	12
				Tomates	8 - 10
				Courgettes	8 - 10

RECOMMANDATION EN CAS DE NON-UTILISATION DE L'APPAREIL

ABSENCE/VACANCES

En cas d'absence prolongée, il est recommandé de consommer les aliments stockés et de débrancher l'appareil pour économiser de l'énergie.

DÉPLACEMENT

1. Retirez les pièces internes.

2. Emballez-les soigneusement et fixez-les entre elles avec du ruban adhésif afin de ne pas les perdre et d'éviter qu'elles ne s'entrechoquent.

3. Vissez les pieds réglables de façon à ce qu'ils ne touchent pas la surface de support.

4. Fermez et fixez la porte avec du ruban adhésif et fixez le câble d'alimentation à l'appareil, également avec du ruban adhésif.

COUPURE DE COURANT

Dans le cas d'une coupure de courant, contactez votre compagnie électrique pour savoir combien de temps va durer la panne.

Remarque : A noter qu'un appareil plein restera froid plus longtemps qu'un appareil à moitié plein.

Si des cristaux de glace sont toujours présents sur les aliments, ils peuvent être recongelés bien qu'ils puissent avoir perdu de leur saveur.

Si les aliments se sont décongelés, il est préférable de les jeter.

Pannes de courant allant jusqu'à 24 heures.

Maintenez la porte de l'appareil fermée. Cela permettra de garder au froid les aliments stockés le plus longtemps possible.

Pannes de courant supérieures à 24 heures.

Videz le compartiment congélateur et placez les aliments dans une glacière. Si vous ne disposez pas d'une glacière ni de poches de glace, essayez de consommer en premier les denrées périssables.

Videz le bac à glaçons.

NETTOYAGE ET ENTRETIEN

⚠ AVERTISSEMENT

Avant d'effectuer les opérations d'entretien ou de nettoyage, débranchez l'appareil de la fiche d'alimentation secteur ou coupez l'alimentation électrique.

N'utilisez jamais d'agents abrasifs. Ne nettoyez jamais les accessoires du réfrigérateur avec des liquides inflammables.

⚠ AVERTISSEMENT

N'utilisez pas d'appareils de nettoyage à la vapeur.

Ne nettoyez pas les touches et l'affichage du bandeau de commande avec de l'alcool et des substances dérivées, mais avec un chiffon sec.

› Nettoyez régulièrement l'appareil avec un chiffon et une solution d'eau tiède et de détergent neutre spécifique pour les parois intérieurs du réfrigérateur.

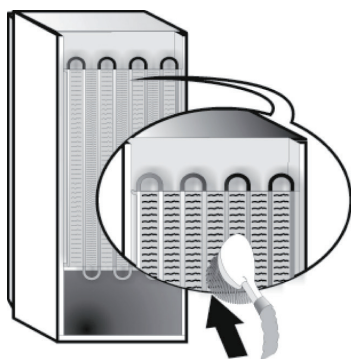
› Nettoyez l'extérieur de l'appareil et le joint de porte avec un chiffon humide et séchez avec un chiffon doux.

› Le condensateur situé à l'arrière de l'appareil doit être nettoyé régulièrement avec un aspirateur.

IMPORTANT :

› Les boutons et l'affichage du bandeau de commande ne doivent pas être nettoyés avec de l'alcool ou des substances dérivées de l'alcool mais avec un chiffon sec.

› Les tuyaux du système de réfrigération sont situés près du bac de dégivrage et peuvent devenir très chauds. Nettoyez-les régulièrement avec un aspirateur.



GUIDE DE RÉOLUTION DES PROBLÈMES ET SERVICE APRÈS VENTE RÉPARATION

AVANT DE CONTACTER LE SERVICE APRÈS VENTE...

Certains dysfonctionnements sont souvent dus à des problèmes mineurs que vous pouvez identifier et résoudre vous-même sans aucun outil.

BRUITS DE FONCTIONNEMENT

Les bruits provenant de votre appareil sont tout à fait normaux. Votre appareil est en effet doté de

ventilateurs et de moteurs qui contrôlent automatiquement la mise sous et hors tension.

POUR RÉDUIRE CERTAINS BRUITS FONCTIONNELS, VOUS POUVEZ :

- › Nivelier l'appareil et l'installer sur une surface plane.
- › Séparer et éviter le contact entre l'appareil et les meubles adjacents.

- › Vérifier si les composants internes sont correctement placés.
- › Vérifier si les bouteilles et récipients ne sont pas en contact les uns avec les autres.

VOTRE APPAREIL PEUT ÉMETTRE LES SONS FONCTIONNELS SUIVANTS

Un sifflement la première fois que vous mettez l'appareil en marche ou après une interruption de fonctionnement prolongée.



Un gargouillement quand le fluide réfrigérant s'écoule dans les tuyaux.



Un grondement qui correspond au fonctionnement du compresseur.



Un bourdonnement lorsque le robinet d'eau ou le ventilateur se met en marche.



Un craquement lorsque le compresseur se met en marche.



Le CLIC vient du thermostat qui ajuste la fréquence de fonctionnement du compresseur.



GUIDE DE RÉOLUTION DES PROBLÈMES D'UTILISATION QUOTIDIENNE

<i>Problème</i>	<i>Cause probable</i>	<i>Solution</i>
L'APPAREIL NE FONCTIONNE PAS	Il se peut que l'alimentation de l'appareil présente une anomalie.	<ul style="list-style-type: none"> › Vérifiez si le câble électrique est connecté à une prise de courant qui fonctionne avec la tension adaptée. › Vérifiez les dispositifs de protection et fusibles du système électrique de l'installation
IL Y A DE L'EAU DANS LE BAC DE DÉGIVRAGE	Cela est tout à fait normal par temps chaud et humide. Il est même possible que le bac soit à moitié plein.	<ul style="list-style-type: none"> › Assurez-vous que l'appareil est de niveau de sorte que l'eau ne déborde pas.
LES BORDS DE L'APPAREIL, QUI ENTRENT EN CONTACT AVEC LE JOINT DE PORTE SONT CHAUDS AU TOUCHER	Ceci est tout à fait normal. Cela est tout à fait normal par temps chaud et lorsque le compresseur est en cours de fonctionnement.	
LA LUMIÈRE NE FONCTIONNE PAS	<p>Il se peut que l'ampoule ait besoin d'être remplacée.</p> <p>l'appareil peut être en mode Marche/Veille</p>	<ul style="list-style-type: none"> › Assurez-vous que les dispositifs de protection et fusibles du système électrique de votre installation fonctionnent correctement. › Vérifiez si le câble électrique est branché dans une prise qui fonctionne avec la bonne tension › Si les LED sont cassées, l'utilisateur doit appeler le Service après-vente pour effectuer un échange par une LED du même type disponible uniquement auprès de nos Centres de services après-vente ou revendeurs autorisés.
LE MOTEUR SEMBLE FONCTIONNER SANS ARRÊT	La durée de fonctionnement du moteur dépend de plusieurs facteurs : fréquence d'ouverture de la porte, quantité d'aliments stockés, température de la pièce, réglages de température.	<ul style="list-style-type: none"> › Assurez-vous que les commandes de l'appareil sont correctement réglées. › Vérifiez s'il n'y a pas trop d'aliments dans l'appareil. › Vérifiez que la porte n'est pas ouverte trop souvent. › Vérifiez que la porte se ferme correctement.

**LA TEMPÉRATURE DE
L'APPAREIL EST TROP ÉLEVÉE**

Ceci peut avoir plusieurs causes
(voir « Solutions »)

- › Assurez-vous que le condensateur (à l'arrière de l'appareil) est dénué de poussière et de peluches.
- › Assurez-vous que la porte est correctement fermée.
- › Assurez-vous que les joints de porte sont correctement installés.
- › Par temps chaud ou si la pièce est chauffée, le moteur fonctionne naturellement plus longtemps.
- › Si la porte de l'appareil est restée ouverte longtemps ou si de grandes quantités d'aliments ont été stockées, le moteur fonctionnera plus longtemps afin de refroidir l'intérieur de l'appareil.

**LES PORTES NE SE FERMENT
ET NE S'OUVRENT PAS
CORRECTEMENT.**

Ceci peut avoir plusieurs causes
(voir « Solutions »)

- › Vérifiez que les emballages ne bloquent pas la porte.
- › Vérifiez que les parties internes ou le distributeur de glace automatique sont bien positionnés.
- › Vérifiez que les joints de porte ne sont pas sales ou collants.
- › Assurez-vous que l'appareil est de niveau.

RÉPARATION EN APRÈS RÉPARATION

AVANT D'APPELER LE SERVICE APRÈS-VENTE

1. Vérifiez d'abord si vous pouvez résoudre le problème vous même en vous aidant des suggestions données dans le **GUIDE DE DÉPANNAGE**.

.....

2. Éteignez l'appareil et rallumez le pour voir si la panne persiste

SI APRÈS AVOIR EFFECTUÉ LES VÉRIFICATIONS CI-DESSUS, LA PANNE PERSISTE, ADRESSEZ- VOUS À VOTRE SERVICE APRÈS-VENTE LE PLUS PROCHE

Pour recevoir de l'aide, appelez le numéro indiqué sur le livret de garantie ou suivez les instructions sur le site internet **www.whirlpool.eu**

Veuillez toujours fournir :

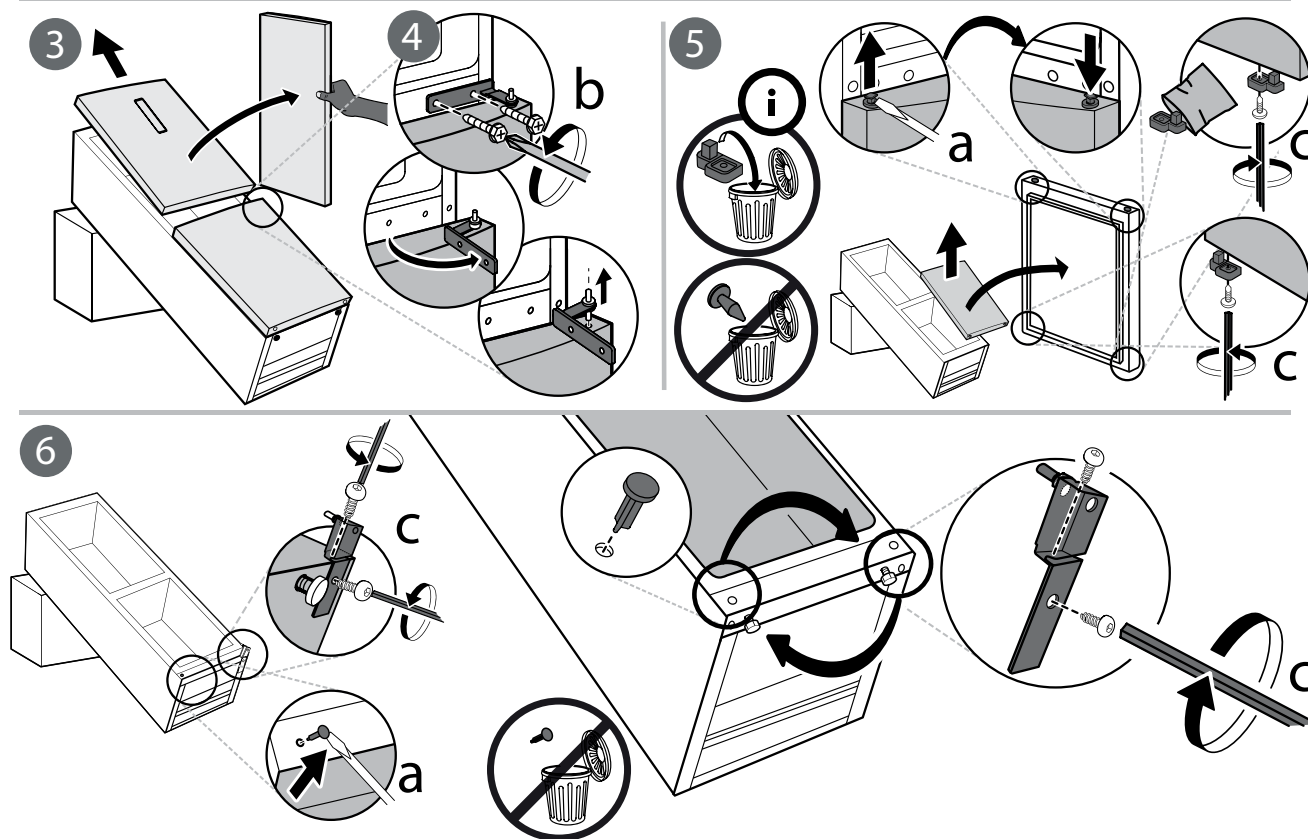
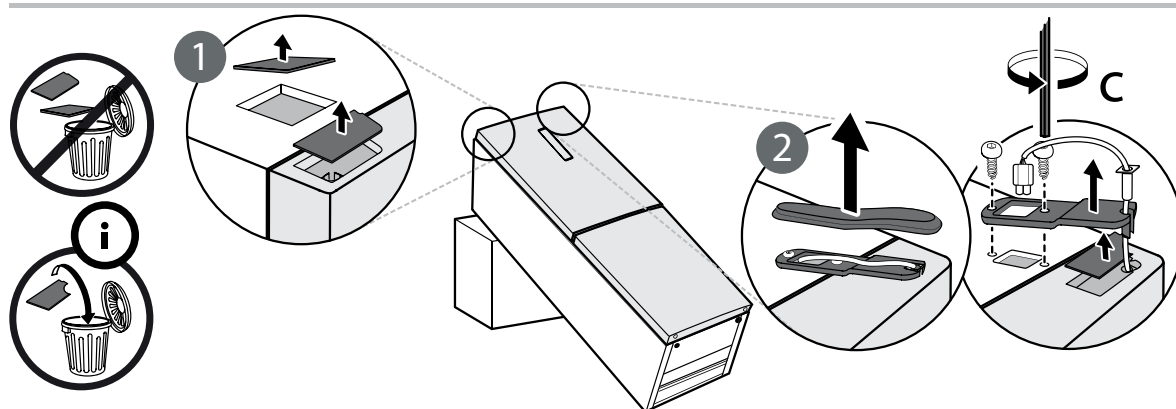
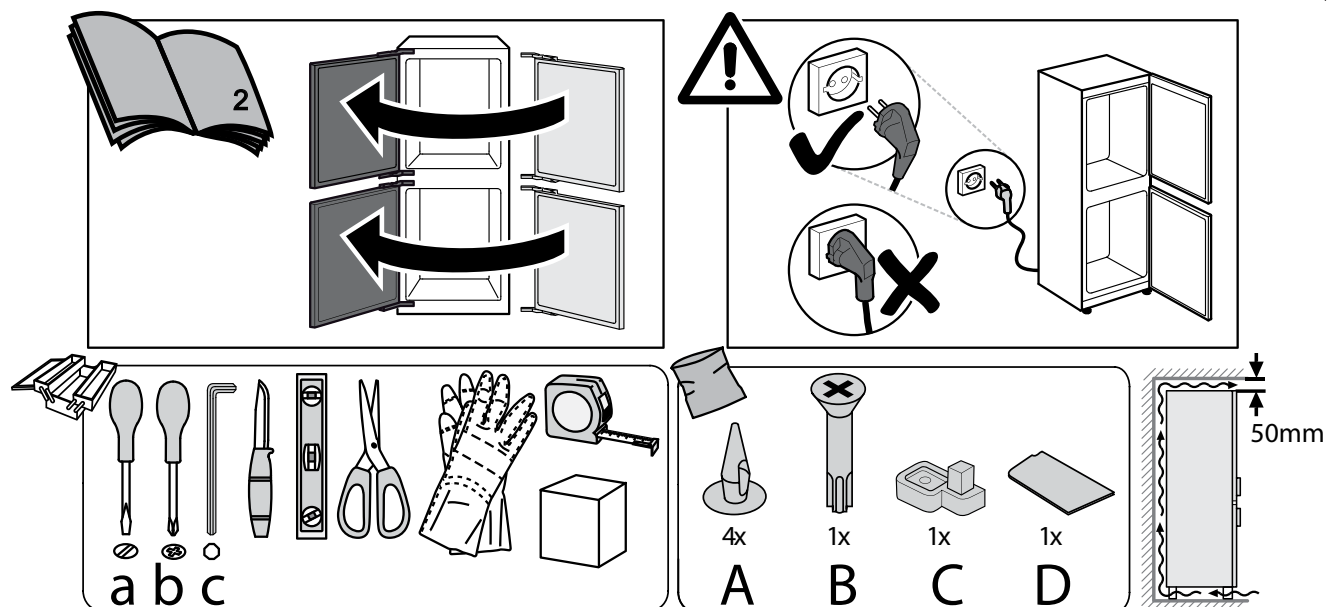
- une brève description de la panne ;
- le type et le modèle exact de l'appareil ;
- le numéro de service (numéro après le mot Service sur la plaque signalétique). La référence est également indiquée dans le livret de garantie ;
- votre adresse complète ;
- votre numéro de téléphone.

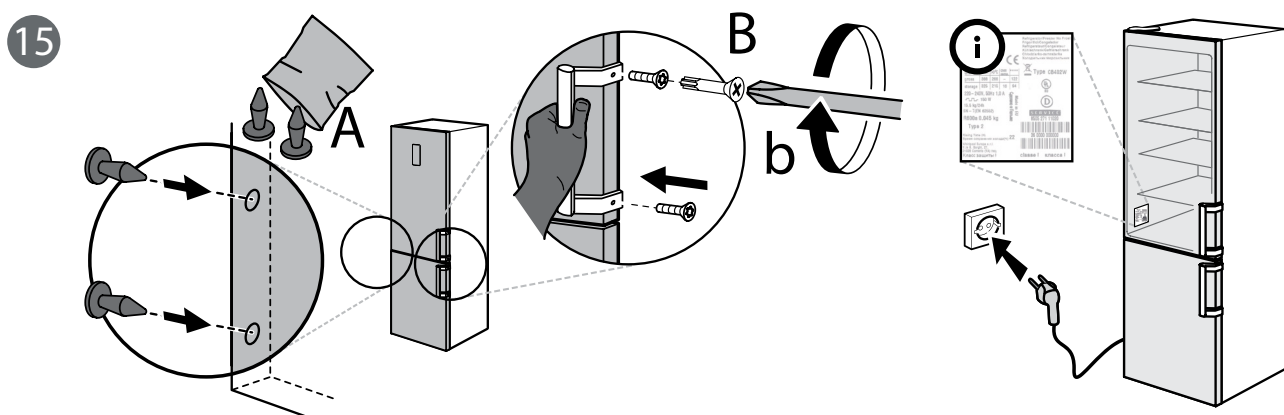
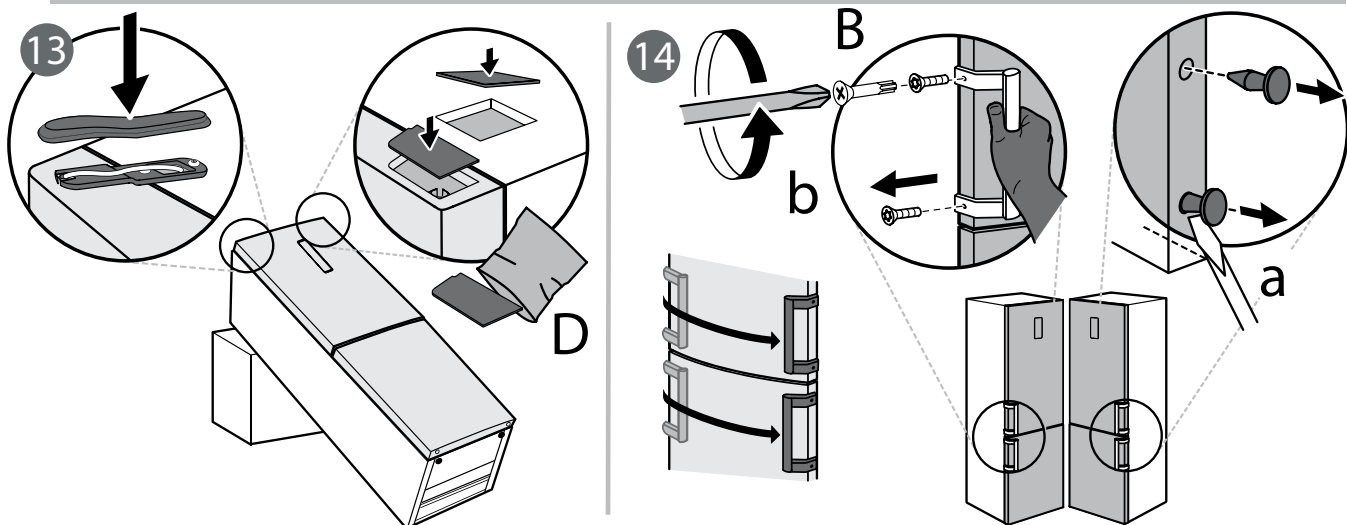
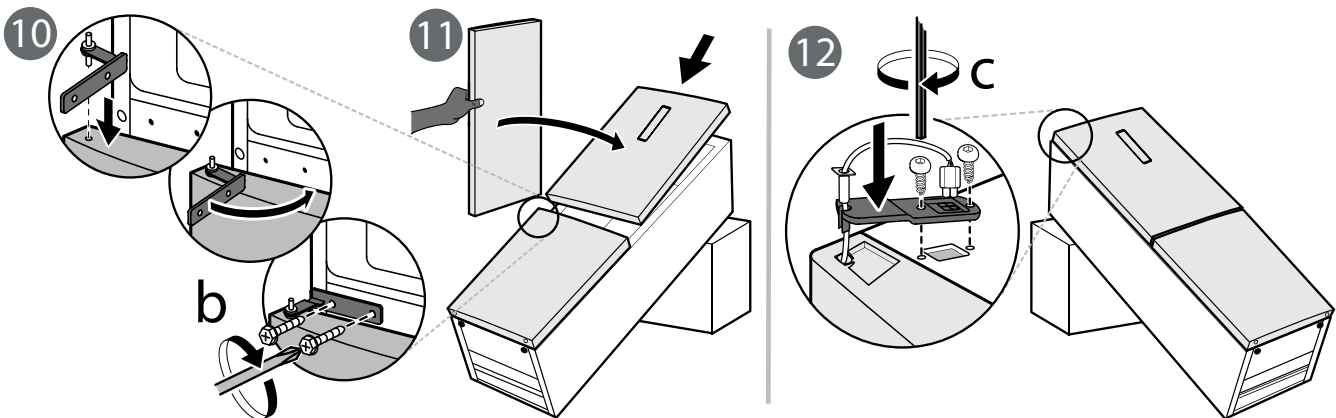
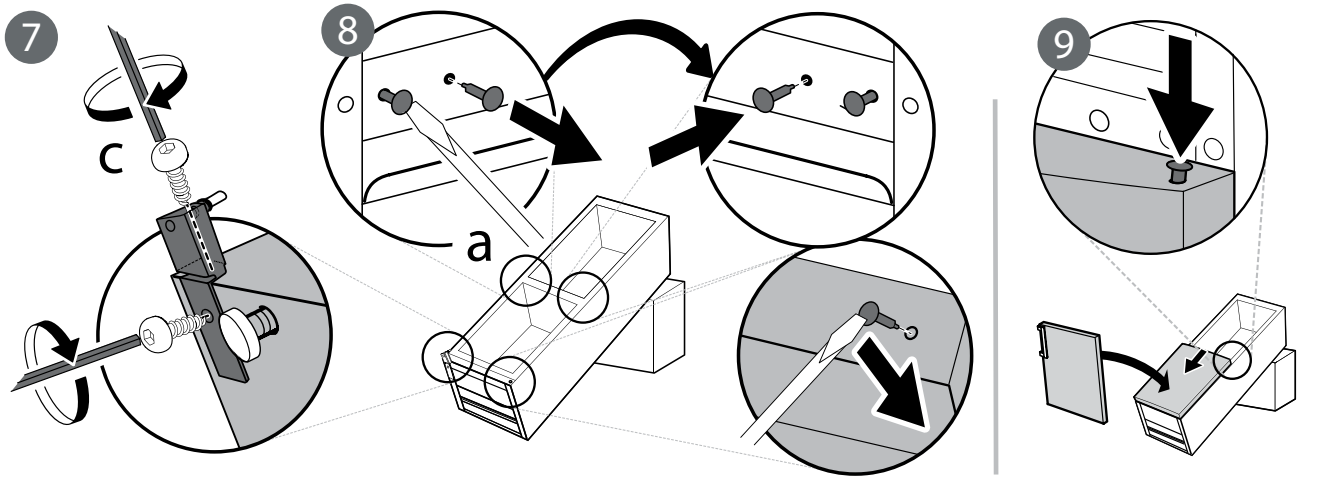
SERVICE 0000 000 00000

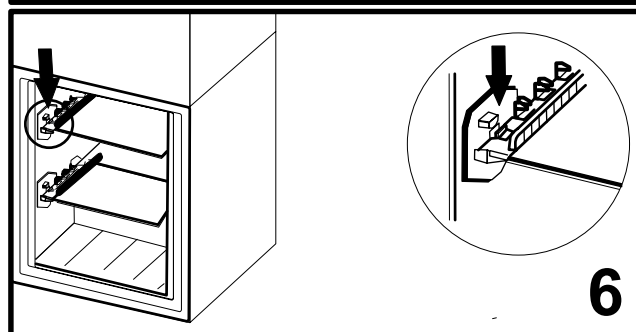
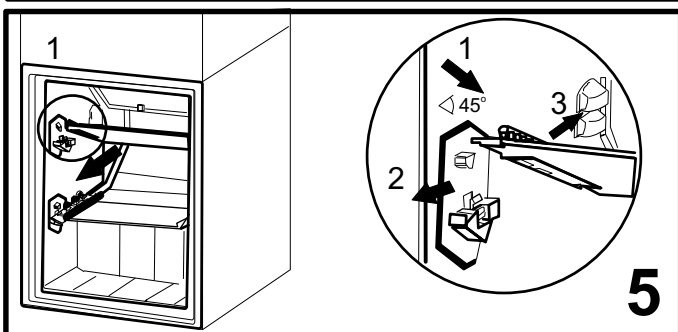
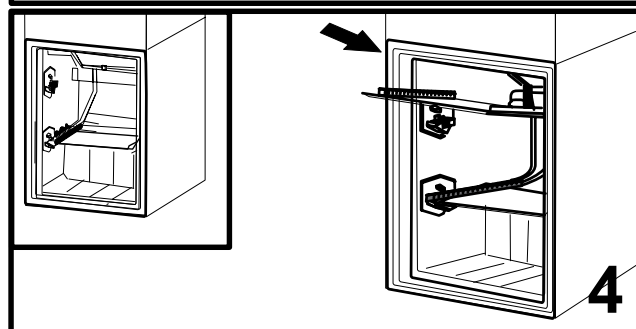
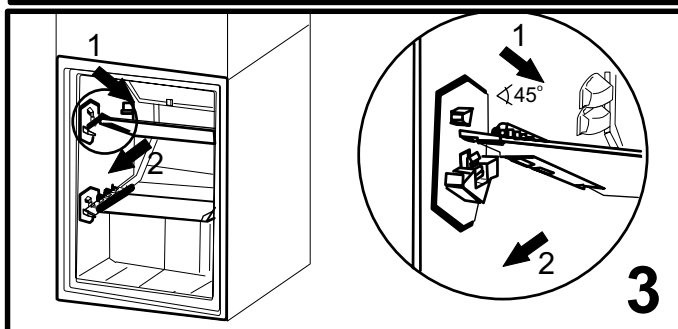
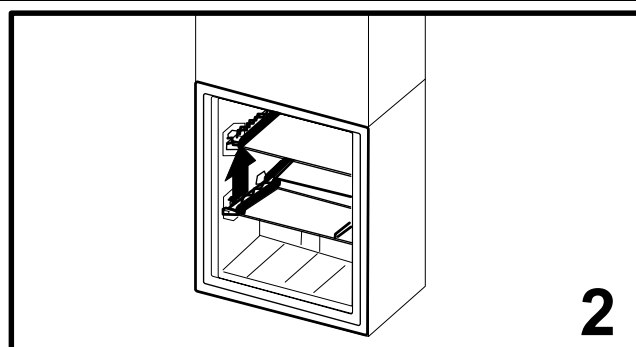
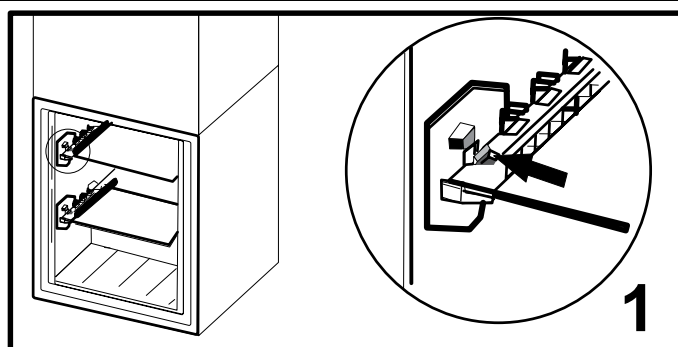
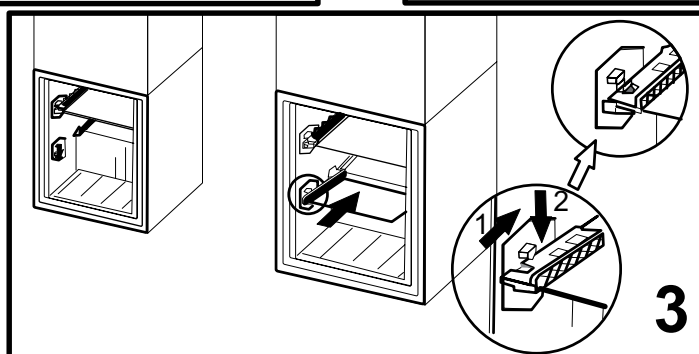
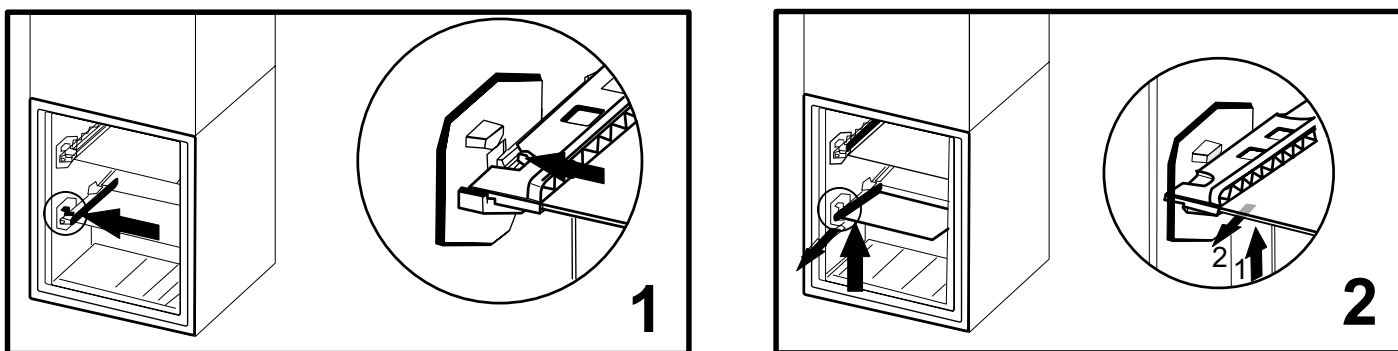


Si le four doit être réparé, adressez-vous à un Service après-vente agréé (vous aurez ainsi la garantie que les pièces défectueuses seront remplacées par des pièces d'origine et que la réparation de votre appareil sera effectuée correctement).

Fabricant :
Whirlpool Europe s.r.l. - Socio Unico
Viale Guido Borghi 27
21025 Comerio (VA)
Italy







Whirlpool® on Whirlpooli (USA) registreeritud kaubamärk.



400010789174/B



n



SENSING THE DIFFERENCE