

## Doseringshjælp

Denne funktion foreslår den korrekte mængde vaskemiddel til din vask. Når du bruger funktionen, undgår du at overdosere, og du

- sparer vaskemiddel
- beskytter miljøet
- beskytter sart hud

### Før første brug...

Sørg for, at funktionen Doseringshjælp kan fungere optimalt.

1. Sammenlign den anbefalede dosering af dine vaskemidler med de fabriksindstillede værdier i vaskemaskinen. Juster dem, hvis de ikke stemmer overens.
2. Kontroller og juster om nødvendigt den fabriksindstillede vandhårdhedsgrad i vaskemaskinen.

## I. Doseringseværdier for vaskemiddel

Der er stor forskel på, hvor koncentrerede de forskellige vaskemidler i handlen er. Du skal derfor justere din vaskemaskines indstillinger, så de passer til dine vaskemidler.

Din vaskemaskine leveres med 3 fabriksindstillede doseringseværdier til 3 forskellige vaskemiddeltyper (traditionelt – uld/silke – sort/mørk). Hver vaskemiddeltype er knyttet til en gruppe af programmer (se tabellen til højre). Hver af de 3 fabriksindstillede værdier skal justeres, så de matcher den dosering, der anbefales på emballagen af det vaskemiddel/de vaskemidler, du vil bruge til hver enkelt gruppe.



 Mørk/sort	 Uld/silke	 Traditionelt
Mørk vask	Uld/Håndvask og Finvask	Alle andre programmer

### Kontroller og juster én af de fabriksindstillede doseringseværdier (kalibrering af vaskemiddel)

Lad os antage, at du vil kontrollere og justere den fabriksindstillede doseringseværdi for alle de programmer, der tilhører "Gruppen for traditionelt vaskemiddel".

**Vigtigt: I denne fase skal du ikke tage hensyn til vandets hårdhed, eller hvor snavset dit vasketøj normalt er. Følg ganske enkelt anvisningerne herunder.**

#### A - Kontroller

Du skal først kontrollere den doseringsmængde, der anbefales på emballagen af dit traditionelle vaskemiddel til middel vandhårdhed (eller middel/blødt) og normalt snavset (eller normalt/lidt). Brug denne værdi, når du kommer til trin 3 i den procedure, der beskrives i næste afsnit (se **B - Juster**).



		vandhårdhed		
		blødt	middel	hårdt
tilsmudsingsgrad	lidt			
	normalt		ml	
	meget			

## B - Juster (kalibrering af vaskemiddel)

Vælg et program, der hører til den programgruppe, du vil kontrollere og eventuelt justere den fabriksindstillede doseringsværdi for (for eksempel programmet "Bomuld" for gruppen "Traditionelt").

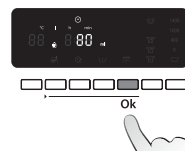
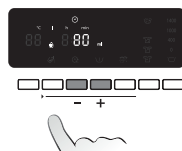
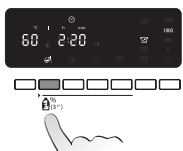
Tryk på knappen "Doseringshjælp", og hold den nede i få sekunder.

Flaske-symbolet tænder på displayet, og den fabriksindstillede doseringsværdi for vaskemiddel vises på displayet.

Sammenlign den fabriksindstillede værdi på displayet med den doseringsværdi, du fandt under punkt A (dvs. den værdi, der anbefales på dit vaskemiddels emballage til middel vandhårdhed og normalt snavset). Hvis værdierne ikke er ens, skal du justere den viste værdi nu ved at trykke på "+" eller "-".

Tryk på knappen "Ok" for at bekræfte og gemme den ny vaskemiddelværdi for gruppen.

Værdien på displayet forsvinder, og displayet vender tilbage til den oprindelige tilstand.



### Gå frem på samme måde for alle 3 programgrupper.

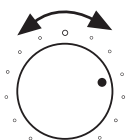
Du behøver kun at gemme en doseringsværdi for ET program pr. gruppe - værdien bliver automatisk gemt for de andre programmer i den samme gruppe. Eksempel: Hvis du gemmer en doseringsværdi for "Bomuld", bliver værdien automatisk gemt for alle de programmer, der tilhører gruppen "Traditionelt".

Hvis du vil ændre de doseringsværdier, du har gemt (f.eks. fordi du er begyndt at bruge en anden type vaskemiddel), skal du gå frem på samme måde, som beskrevet herover. Den doseringsværdi, du havde gemt tidligere, bliver udskiftet med den nye værdi for den programgruppe, du valgte.

## Sådan nulstiller du dine gemte doseringsværdier og vender tilbage til de fabriksindstillede værdier

### For en bestemt programgruppe:

Vælg et program i den gruppe, du ønsker at nulstille doseringsværdien for.



Tryk på knappen "Doseringshjælp", og hold den nede i få sekunder - flaske-symbolet og den aktuelt gemte doseringsværdi vises på displayet.



Tryk kortvarigt på knappen "Nulstil/Tømning" - "rES" vises et kort øjeblik på displayet.



Den fabriksindstillede doseringsværdi vises på displayet. Tryk på knappen "Ok" for at bekræfte.

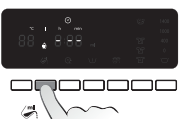


### For alle programmer:

Vælg programmet "Skyl & Centrifugering".



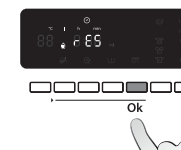
Tryk på knappen "Doseringshjælp", og hold den nede i få sekunder - flaske-symbolet og tre vandrette linjer vises på displayet.



Tryk kortvarigt på knappen "Nulstil/Tømning" - "rES" vises på displayet.



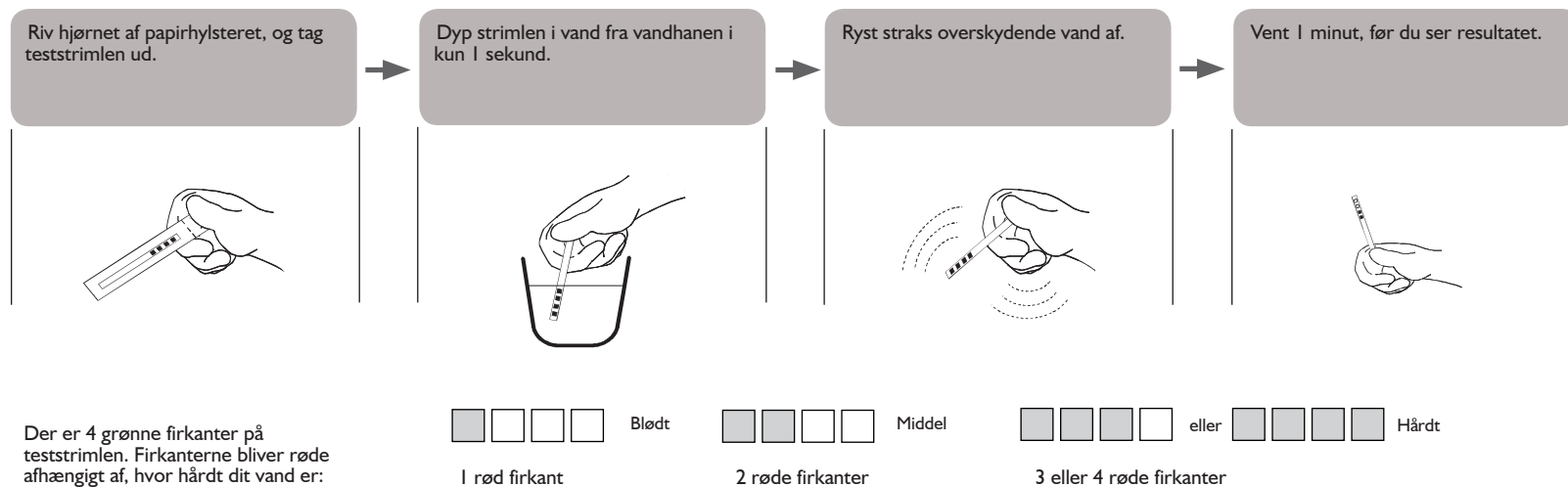
Tryk på knappen "Ok" for at bekræfte og nulstille alle fabriksindstillede værdier.



## 2. Vandets hårdhed

### A - Kontroller dit vands hårdhed

Der skal bruges mere vaskemiddel, når der vaskes med "hårdt vand", end når der vaskes med "blødt vand". Du skal derfor kontrollere, om den fabriksindstillede vandhårdhed svarer til vandhårheden i dit vandværk. For at finde ud af hvor hårdt vandet er i dit område, kan du henvende dig til dit lokale vandværk, eller du kan bruge teststrimlen fastgjort til Calgon-brochuren, der blev leveret sammen med din vaskemaskine (hvis den findes):

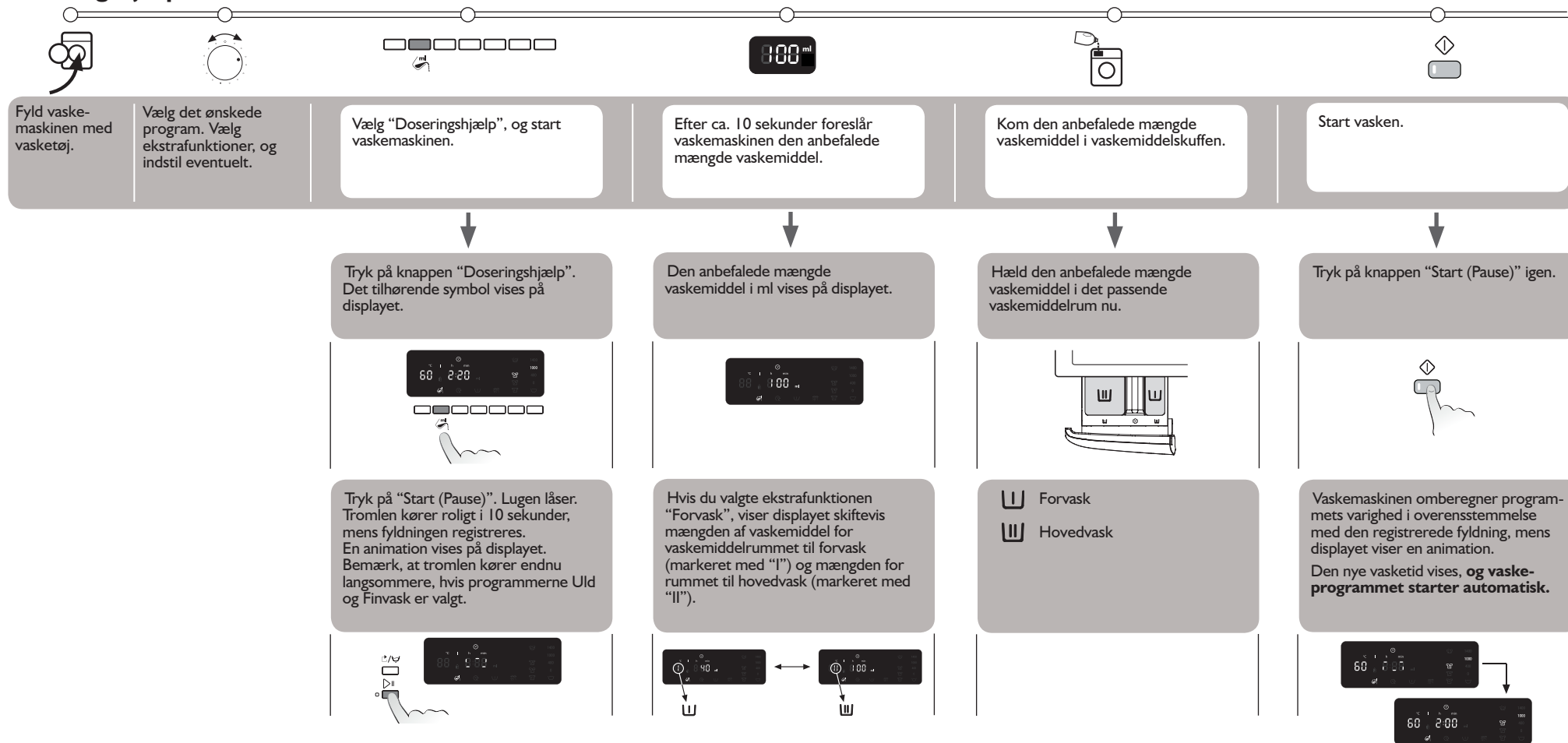


### B - Juster dine indstillinger for vandhårdhed

I din vaskemaskine er vandets hårdhed som standard indstillet til BLØDT. Hvis vandet i dit område er middel eller hårdt, skal du justere din vaskemaskines indstilling for vandhårdhed som beskrevet herunder.



## Doseringshjælp - DAGLIG BRUG



### VIGTIGT

- Du skal vælge ekstrafunktioner, før du starter vaskeprogrammet. Det vil sige, før du trykker på knappen "Start (Pause)" første gang.
- Hvis du har valgt "Doseringshjælp", og du vil fylde mere vasketøj i maskinen, efter at du har trykket på knappen "Start (Pause)" første gang, skal du gøre følgende:
  - Tryk på knappen "Nulstil/Tømning", og hold den inde i få sekunder. Displayet viser programmets standardindstilling.
  - Vent, til lugen låser op (det kan vare mere end et minut).
  - Kom vasketøjet i maskinen, og følg proceduren beskrevet herover ("Daglig brug"), så den anbefalede mængde vaskemiddel bliver vist.
- Når "Doseringshjælp" er valgt, skal du altid fylde vaskemidlet i vaskemiddelrummet. Dette gælder også, hvis du har indstillet en udskudt start. Du kan ikke komme vaskemidlet direkte i tromlen med en doseringsbold, fordi lugen er låst.

- Hvis du har valgt "Doseringshjælp", og du vil nulstille alt, efter at du har trykket på knappen "Start (Pause)" første gang, skal du gøre følgende:
  - Tryk på knappen "Nulstil/Tømning", og hold den inde i få sekunder. Displayet vender tilbage til den oprindelige tilstand. Det kan vare mere end et minut, inden lugen låser op.
- Varigheden af programmer med små maksimale fyldninger (som f.eks. "Finvask", "Uld/Håndvask" osv. - se i den separate programoversigt) opdateres IKKE i overensstemmelse med fyldningen af vasketøj.
- Den faktiske programvarighed kan afvige fra tiden vist på displayet. Dette gælder også, efter at fyldningen er registreret. Årsagen er, at varigheden kan blive påvirket af faktorer som f.eks. reduceret vandtilførselstemperatur, der fører til længere opvarmningstid. Bemærk desuden, at når programmets varighed omberegnes, viser displayet en animation.
- Hvis du fylder vaskemaskinen med vådt tøj, skal du ikke bruge hele den mængde af vaskemiddel, som funktionen "Doseringshjælp" foreslår. Brug kun 2/3 af den anbefalede mængde.
- Den mindste fyldning, som "Doseringshjælp" kan registrere, er 2 kg. Dette gælder også, hvis fyldningen vejer mindre end 2 kg.

## Annosteluapu

Toiminto ehdottaa pyykkimäärälle sopivaa pesuainemäärää. Annosteluapua käyttämällä vältetään liian suurelta pesuainemannokselta

- säästetään pesuainetta
- suojellaan ympäristöä
- suojataan herkkää ihoa.

### Ennen käyttöönottoa...

Varmista, että annosteluapu toimii parhaalla mahdollisella tavalla..

1. Vertaa käyttämäsi pesuaineen annostussuosituksia pesukoneeseen valmiiksi asetettuihin annostelumääriin. Säädä määriä, elleivät ne täsmää..
2. Tarkista ja säädä tarvittaessa pesukoneeseen asetettua vedenkovuuden arvoa.

## I. Pesuaineen annosteluarvot

Myytävinä olevien pesuaineiden voimakkuudet vaihtelevat huomattavasti. Sen vuoksi pesukoneen asetuksia on mukautettava käytettävän pesuaineen mukaan.

Pesukoneessa on kolme esiasetettua annosteluarvoa kolmelle erityyppiselle pesuaineelle (yleispesuaineelle – hienopesun pesuaineelle – tummien värien pesuaineelle). Jokainen pesuainetyyppi on määritetty tietyille ohjelmaryhmälle (katso oikealla olevaa taulukkoa). Kaikkia näitä kolmea esiasetettua arvoa on mukautettava siten, että ne vastaavat sen pesuaineen pakkauksessa tai niiden pesuaineiden pakkauksissa olevia annostelusuosituksia, joita aiotaan käyttää kullekin ryhmälle.

 Tummat värit	 Hienopesu	 Yleispesuaine
Tummat	Villa/Käsinpesu ja Hienopesu	Kaikki muut ohjelmat

### Esiasetetun annosteluarvon tarkistaminen ja muuttaminen (pesuainearvon kalibrointi)



Oletetaan, että haluat tarkistaa kaikkien yleispesuaineiden ryhmään kuuluvien ohjelmien esiasetetun annosteluarvon ja mukauttaa sitä.

**Tärkeätä tällöin on se, ettei paikallisen veden kovuutta ja pyykin tavallista likaisuusastetta huomioida. Noudata alla esitettyjä ohjeita.**

#### A – tarkistus

Tarkista ensin yleispesuaineen pakkauksesta, mitä annosmäärää suositellaan keskikovalle (tai keskikovalle/pehmeälle) vedelle ja keskinkertaiselle (tai keskinkertaiselle/vähäiselle) likaisuusasteelle. Käytä tätä arvoa seuraavan kappaleen vaiheessa 3 (katso kohtaa **B – säätö**).



		veden kovuus		
		pehmeä	keskikova	kova
likaisuusaste	vähäinen			
	keskin-kertainen		ml	
	voimakas			

## B – säätö (pesuainearvon kalibrointi)

Valitse ohjelma, joka kuuluu tarkistamaasi ohjelmaryhmään (esim. kirjopesuohjelma yleispesuinetta käyttävästä ohjelmaryhmästä), ja säädä esiasetettua annosteluarvoa tarvittaessa.

Paina annosteluavun painiketta muutaman sekunnin ajan.

Näyttöön syttyy pullon kuva ja näyttöön ilmestyy esiasetettu pesuainearvo.

Vertaa näytössä näkyvää esiasetettua pesuainearvoa aiemmin tarkistamaasi annosteluarvoon (ts. pesuainepakkauksessa keskikovalle vedelle ja keskinertaiselle likaisuusasteelle määritettyyn arvoon). Mikäli ne eroavat toisistaan, muuta näytön arvoa painamalla plus- tai miinuspainiketta.

Vahvista OK-painikkeella ja tallenna uusi pesuainearvo kyseiselle ryhmälle.

Näytössä näkyvä arvo katoaa. Näyttö palaa takaisin alkuperäiseen tilaansa.

60 2:20

95

80

80

60 2:20

### Suorita sama toimenpide kaikille kolmelle ohjelmaryhmälle.

Riittää, kun tallentaa annosteluarvon ryhmän YHDELLE ohjelmalle. Arvo tallentuu automaattisesti saman ryhmän muille ohjelmille. Jos haluat esimerkiksi tallentaa annosteluarvon kirjopesuohjelmalle, järjestelmä tallentaa arvon itsestään yleispesuinetta käyttävän ohjelmaryhmän kaikille ohjelmille.

Jos haluat muuttaa tallentamiasi annosteluarvoja (esim. pesuainetyypin vaihtamisen vuoksi), toimi edellä esitetyllä tavalla. Aiemmin tallentamasi arvo korvautuu uudella arvolla, jonka valitset haluamallesi ohjelmaryhmälle.

## Tallennettujen annosteluarvojen nollaaminen ja esiasetettujen arvojen palauttaminen

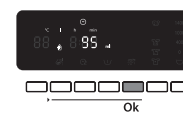
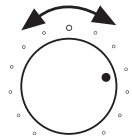
### Tietty ohjelmaryhmä:

Valitse mikä tahansa ohjelma, joka kuuluu siihen ryhmään, jonka annosteluarvon haluat nollata.

Pidä annosteluavun painiketta painettuna muutaman sekunnin ajan. Näyttöön tulevat pullon kuvamerkki ja sillä hetkellä tallennettuna oleva annosteluarvo.

Paina lyhyesti resetointi- ja tyhjennyspainiketta. Näyttöön ilmestyy hetkeksi merkintä rES.

Näyttöön tulee esiasetettu annosteluarvo. Vahvista painamalla OK-painiketta.



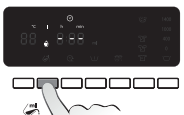
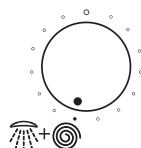
### Kaikki ohjelmat:

Valitse huuhtelu- ja linkousohjelma.

Pidä annosteluavun painiketta painettuna muutaman sekunnin ajan. Näyttöön tulevat pullon kuvamerkki ja kolme vaakasuoraa palkkia.

Paina lyhyesti resetointi- ja tyhjennyspainiketta. Näyttöön ilmestyy merkintä rES.

Vahvista painamalla OK-painiketta ja palauta kaikki esiasetetut arvot.

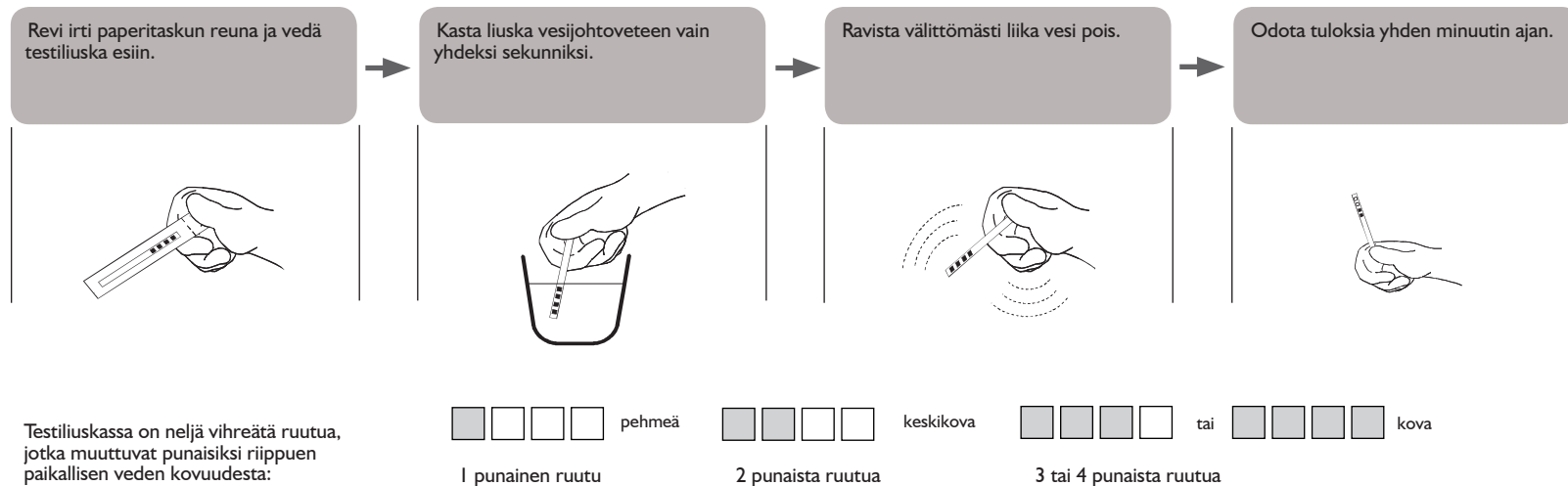


## 2. Veden kovuus

### A – paikallisen veden kovuuden tarkistaminen

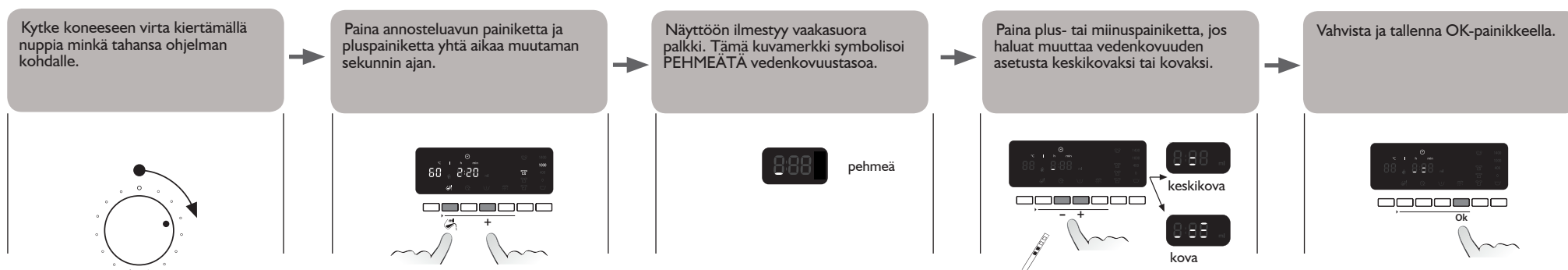
Pesu kovalla vedellä edellyttää enemmän pesuainetta kuin pehmeällä vedellä peseminen. Sen vuoksi on tarkistettava, täsmääkö vedenkovuuden esiasetettu arvo paikallisen veden todellisen kovuuden kanssa.

Paikallisen veden kovuuden saa selville tiedustelemalla asiaa paikalliselta vedenjakelusta vastaavalta viranomaiselta tai käyttämällä pesukoneen mukana toimitettuun (jos saatavilla) Calgon-esitteeseen kiinnitettyä testiliuskaa:

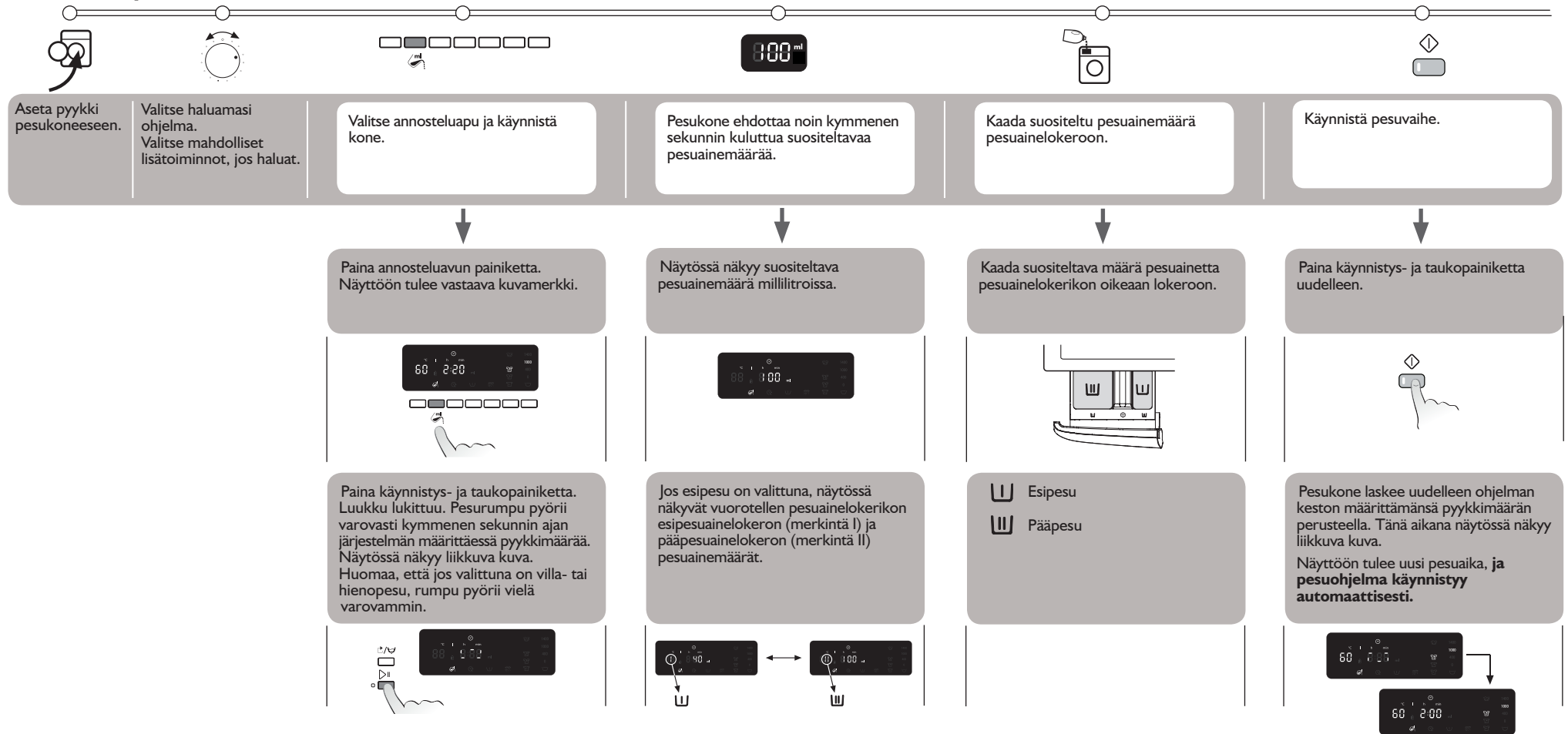


### B – vedenkovuuden asetuksen säätäminen

Pesukoneen vedenkovuuden oletusasetuksena on PEHMEÄ. Jos paikallinen vesi on keskikovaa tai kovaa, pesukoneen vedenkovuuden asetusta on mukautettava alla esitettyä ohjeiden mukaan.



## Annosteluapu – PÄIVITTÄINEN KÄYTTÖ



### TÄRKEITÄ HUOMAUTUKSIA

- Kaikki lisätoiminnot on valittava asetettava ennen pesuohjelman käynnistämistä. Toisin sanoen valinnat on tehtävä ennen käynnistys- ja taukopainikkeen painamista.
- Jos annosteluapu on valittuna ja lisää pyykkiä halutaan laittaa koneeseen käynnistys- ja taukopainikkeen ensimmäisen painamiskerran jälkeen, on toimittava seuraavasti:
  - Paina ja pidä painettuna resetointi- ja tyhjennyspainiketta muutaman sekunnin ajan. Näytössä näkyy ohjelman oletusasetus.
  - Odota, kunnes luukun lukitus avautuu (siinä voi kestää yli minuutin).
  - Lisää nyt pyykkiä ja toimi yllä esitettyjen (kohdan Päivittäinen käyttö) ohjeiden mukaisesti, niin näyttöön tulee suositeltava pesuainemäärä.
- Jos annosteluapu on valittuna, pesuainelokeroon tulee nyt laittaa pesuainetta. Tämä pätee myös siinä tapauksessa, että ajastin on aktivoituna. Pesuainetta ei voi lisätä suoraan pesurumpuun annostelulukipolla, koska luukku on lukittuna.

- Jos annosteluapu on valittuna ja kaikki asetukset halutaan nollata käynnistys- ja taukopainikkeen ensimmäisen painamiskerran jälkeen, on toimittava seuraavasti:
  - Paina ja pidä painettuna resetointi- ja tyhjennyspainiketta muutaman sekunnin ajan. Näyttö palaa alkuperäiseen tilaansa. Oven lukituksen avautumisessa saattaa kestää yli minuutti.
- Sellaisten ohjelmien kestoaika, joiden maksimialainen pyykkimäärä on vähäinen (kuten hienopesu, villa- tai käsinpesu jne. – katso erillistä ohjelmataulukkoa), EI päivity lisätyn pyykkimäärän mukaan.
- Ohjelman todellinen kesto saattaa poiketa näytössä osoitetusta ajasta, vaikka järjestelmä olisikin määrittänyt pyykin määrän. Tämä johtuu siitä, että aika-arvoon saattavat vaikuttaa erilaiset tekijät, kuten syöttöveden matalampi lämpötila, jotka saavat lämmitysajan piteneään. On myös huomattava, että näytössä näkyy aina liikkuva kuva, kun järjestelmä laskee ohjelman kesto uudelleen.
- Jos rumpuun lisätään jo märkää pyykkiä, pesuainelokeroon ei pidä lisätä annosteluaputoiminnon ehdottamaa koko pesuainemäärää. Tällöin pesuainetta tulee lisätä ainoastaan 2/3 suositellusta määrästä.
- Vähimmäispyykkimäärä, jonka annosteluaputoiminto tunnistaa, on kaksi kilogrammaa. Näin on myös silloin, kun pyykkimääräksi on määritetty alle kaksi kilogrammaa.



## Doseringshjelp

Denne funksjonen foreslår riktig mengde vaskemiddel for tøy Mengden. Ved bruk av doseringshjelpen unngår du overdosering av vaskemiddel og

- sparer vaskemiddel
- beskytter miljøet
- beskytter ømfintlig hud

### Før første gangs bruk...



Påse at doseringshjelp-funksjonen fungerer optimalt.

1. Sammenlign doseringsanbefalingene for det vaskemiddelet du bruker med doseringsverdiene som er forhåndsinnstilte i vaskemaskinen. Juster verdiene dersom de avviker fra anbefalingene for vaskemiddelet..
2. Kontroller og eventuelt juster vannhardheten som er forhåndsinnstilt i vaskemaskinen.

## I. Doseringverdier for vaskemiddel

Vaskemiddelkonsentrasjonen i markedsførte vaskemidler varierer betydelig. Derfor må du justere vaskemaskinens innstillinger i forhold til vaskemiddelet.

Vaskemaskinen leveres med 3 forhåndsinnstilte doseringsverdier for 3 forskjellige typer vaskemidler (generelt – finvask – mørke farger). Hver vaskemiddeltype er tilordnet en gruppe programmer (se tabellen til høyre). Hver av de 3 forhåndsinnstilte verdiene bør justeres for hver spesifikke gruppe for å samsvare med anbefalingene på vaskemiddelets emballasje..

 Mørke farger	 Finvask	 Generelt
Mørk	Ull/Håndvask og Finvask	Alle andre programmer


### Kontroller og juster en av de forhåndsinnstilte doseringsverdiene (kalibrering av vaskemiddel)

Hvis du vil kontrollere og justere den forhåndsinnstilte doseringsverdien for alle programmene som hører til den "generelle vaskemiddelgruppen".

**Viktig: den lokale vannhardheten og den vanlige smussgraden for tøyet skal ikke vurderes i denne fasen. Bare følg anvisningene under.**

### A - kontrollere

Kontroller først hvilken doseringsmengde som er anbefalt for middels vannhardhet (eller middels/myk) og middels smussgrad (eller middels/lav), på det generelle vaskemiddelets emballasje. Bruk denne verdien når du har kommet til trinn 3 i prosedyren som beskrives i følgende avsnitt (se **B - justere**).

	Vannhardhet			
		myk	middels	hard
	Smussgrad	lav	<b>ml</b>	
		middels		høy

## B - Justere (kalibrering av vaskemiddel)

Velg et program som hører til programgruppen som du vil kontrollere og eventuelt justere den forhåndsinnstilte doseringsverdien for (for eksempel "Bomull"-programmet for "Generell"-gruppen).

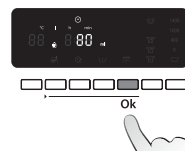
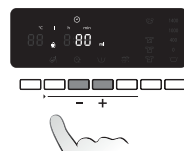
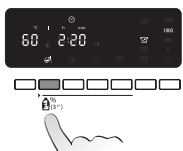
Trykk og hold inne "Doseringshjelp"-knappen i noen sekunder.

Flaske-symbolet lyser i displayet, og den forhåndsinnstilte doseringsverdien for vaskemiddel vises i displayet.

Sammenlign den forhåndsinnstilte verdien som vises i displayet med doseringsmengden som er beskrevet over (dvs. verdien som er anbefalt på vaskemiddelemballasjen, for middels vannhardhet og middels smussgrad). Hvis de er forskjellige, tilpasser du nå den viste verdien ved å trykke på "+" eller "-".

Trykk på "Ok"-knappen for å bekrefte og lagre den nye vaskemiddelverdien for gruppen.

Verdien i displayet forsvinner, og displayet går tilbake til opprinnelig tilstand.



### Gjør dette for alle 3 programgruppene.

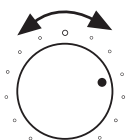
Du trenger bare å lagre en doseringsverdi for ETT program per gruppe - verdien lagres for de andre programmene i samme gruppe automatisk. Hvis du for eksempel lagrer en doseringsverdi for "Bomull", lagres verdien automatisk for alle programmene som hører til "Generell"-gruppen.

Hvis du vil endre den lagrede doseringsverdien (dersom du for eksempel vil bruke et annet vaskemiddel), gå frem som beskrevet over; doseringsverdien som du først lagret erstattes av den nye verdien som du taster inn for den valgte programgruppen.

### Slik tilbakestiller du lagrede doseringsverdier og går tilbake til forhåndsinnstilte verdier

#### For en spesifikk programgruppe:

Velg et vilkårlig program som hører til den gruppen du vil tilbakestille doseringsverdien for.



Trykk og hold inne "Doseringshjelp"-knappen i noen sekunder - flaske-symbolet og den aktuelt lagrede doseringsverdien vises.



Trykk kort på knappen "Tilbakestille/Pumpe ut" - "rES" vises i displayet en kort stund.



Den forhåndsinnstilte doseringsverdien vises i displayet. Trykk på "Ok"-knappen for å bekrefte.

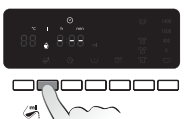


#### For alle programmer:

Velg programmet "Skylle og sentrifugere".



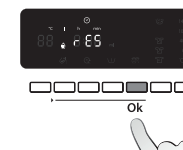
Trykk og hold inne knappen "Doseringshjelp" i noen sekunder - flaske-symbolet og tre vannrette streker vises i displayet.



Trykk kort på "Tilbakestille/Pumpe ut"-knappen - "rES" vises i displayet.



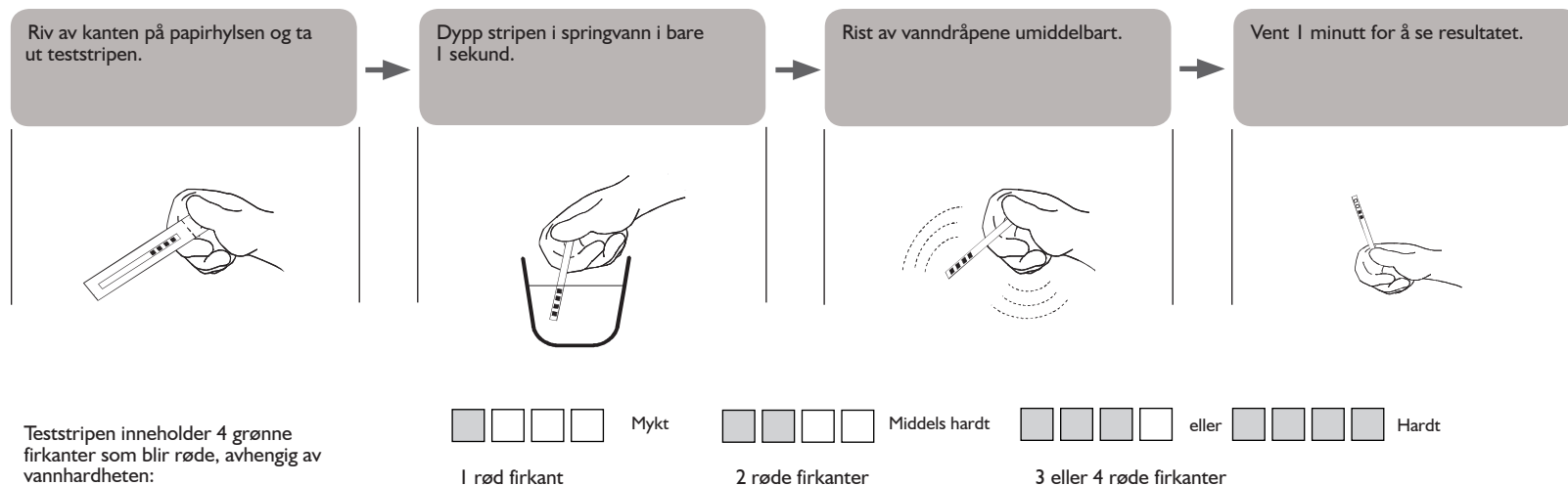
Trykk på "Ok"-knappen for å bekrefte og tilbakestille alle de forhåndsinnstilte verdiene.



## 2. Vannhardhet

### A - kontroller den lokale vannhardheten

Dersom du vasker med "hardt vann", trenger du mer vaskemiddel enn dersom du vasker med "mykt" vann. Derfor må du kontrollere om den forhåndsinnstilte vannhardheten samsvarer med vannhardheten der du bor. For å identifisere den lokale vannhardheten kan du kontakte de lokale vannforsyningsmyndighetene, eller bruke teststripen som er festet på Calgon-heftet som er vedlagt vaskemaskinen (hvis tilgjengelig):

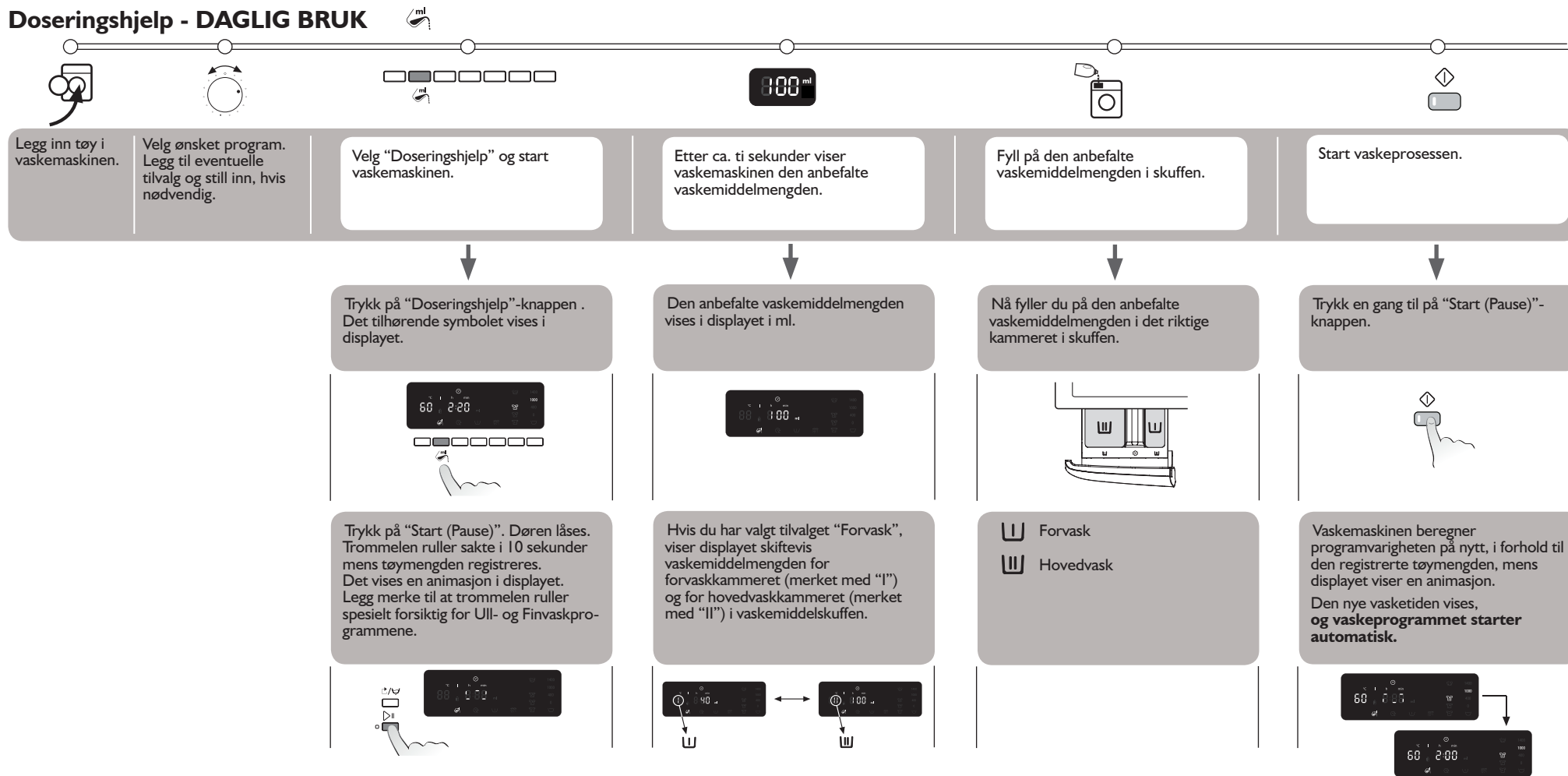


### B - justere innstillingene for vannhardhet

Vaskemaskinens vannhardhet er innstilt på MYK som standard. Hvis det lokale vannet er middels hardt eller hardt, må du tilpasse vannhardheten for vaskemaskinen som beskrevet under.



## Doseringshjelp - DAGLIG BRUK



### VIKTIGE ANMERKNINGER

- Du må innstille eventuelle tilvalg før du starter vaskeprogrammet. Dvs. før du trykker på "Start (Pause)"-knappen første gang.
- Hvis "Doseringshjelp" er valgt, og du vil legge inn mer tøy etter at du har trykket på "Start (Pause)"-knappen første gang, gå frem som følger:
  - trykk og hold inne "Tilbakestille/Pumpe ut"-knappen i noen sekunder; displayet viser standardinnstillingen for programmet.
  - Vent til dørlåsen deaktiveres (dette kan ta mer enn ett minutt).
  - Nå legger du inn tøy og følger prosedyren som er beskrevet over ("Daglig bruk") for å vise anbefalt vaskemiddelmengde i displayet.
- Når "Doseringshjelp" er valgt, må du fylle på vaskemiddel i skuffen. Dette gjelder også dersom du har valgt utsatt start. Du kan ikke legge inn vaskemiddel direkte i trommelen i en doseringskopp, fordi døren er låst.

- Hvis "Doseringshjelp" er valgt, og du vil tilbake stille alt etter at du har trykket på "Start (Pause)"-knappen første gang, gå frem som følger:
  - trykk og hold inne "Tilbakestille/Pumpe ut"-knappen i noen sekunder; displayet går tilbake til opprinnelig tilstand. Det kan ta mer enn ett minutt før dørlåsen deaktiveres.
- Varigheten for programmer med små maksimale tøymengder (som "Finvask", "Ull/Håndvask" osv. - se i den separate programtabellen) oppdateres IKKE i forhold til tøymengden som legges til.
- Den faktiske programvarigheten kan avvike fra tiden som vises i displayet, selv etter at tøymengden er identifisert. Dette forårsakes av at verdien påvirkes av faktorer, som lavere temperatur på inntaksvannet, og dette fører til at oppvarmingstiden blir lengre. Legg også merke til at displayet viser en animasjon mens programvarigheten beregnes på nytt.
- Hvis du legger inn vått tøy i trommelen, må du ikke fylle på hele vaskemiddelmengden som anbefales av "Doseringshjelp"-funksjonen. Bruk bare 2/3 av den anbefalte mengden.
- Minimum tøymengde som identifiseres av "Doseringshjelp"-funksjonen er 2 kg, selv for mindre mengder under 2 kg.

## Doseringshjälp

Denna funktion föreslår den rätta mängden tvättmedel för din tvätt. Genom att använda doseringshjälp undviker du överdosering av tvättmedel och:

- sparar tvättmedel
- skyddar miljön
- skyddar känslig hud

### Före första användning...

Se till att funktionen Doseringshjälp kan fungera optimalt.

1. Jämför den rekommenderade doseringen av tvättmedel med tvättmaskinens förinställda värden. Justera värdena om de inte överensstämmer.
2. Kontrollera och justera vid behov tvättmaskinens förinställda vattenhårdhet.

## I. Värden för dosering av tvättmedel

Koncentrationen hos de tvättmedel som finns på marknaden varierar mycket. Detta är anledningen till att du måste justera tvättmaskinens inställningar baserat på dina tvättmedel.

Din tvättmaskin levereras med 3 förinställda doseringsvärden för 3 olika typer av tvättmedel (allmänna – fintvätt – mörka färger). Varje typ av tvättmedel tillhör en grupp av program (se tabellen till höger). Vart och ett av de 3 förinställda värdena bör justeras enligt de rekommenderade doseringarna som anges på förpackningarna av de tvättmedel som du tänker använda för varje grupp.

 Mörka färger	 Fintvätt	 Allmänna
Mörka färger	Ylle / Handtvätt och Fintvätt	Alla övriga program

### Kontrollera och justera ett av de förinställda doseringsvärdena (Kalibrering av tvättmedel)

Anta att du vill kontrollera och justera det förinställda doseringsvärdet för alla program i gruppen "Allmänna tvättmedel".

**Viktigt:** Under denna procedur, bortse från vattnets lokala hårdhetsgrad och den sedvanliga smutsgraden hos din tvätt. Följ bara nedanstående instruktioner.

#### A - Kontrollera

Kontrollera först den rekommenderade mängden på förpackningen av ditt allmänna tvättmedel för medelhårt vatten (eller medel/mjukt) och medelhård smutsgrad (eller medel/lätt). Använd detta värde när du kommer till steg 3 i proceduren som beskrivs i följande avsnitt (se **B - Justera**).

		Vattenhårdhet		
		Mjuk	Medel	Hård
Smutsgrad	Lätt			
	Medel		ml	
	Hård			

## B - Justera (Kalibrering av tvättmedel)

Välj ett program i den programgrupp som du vill kontrollera och eventuellt justera det förinställda doseringsvärdet (till exempel programmet "Bomull" för den "Allmänna" gruppen).

Håll knappen Doseringshjälp intryckt några sekunder.

Flasksymbolen tänds på displayen och det förinställda värdet för dosering av tvättmedel visas på displayen.

Jämför det förinställda värdet som displayen visar med den tidigare identifierade doseringsmängden (dvs. den rekommenderade mängden på tvättmedlets förpackning för medelhårt vatten och medelmåttigt smutsad tvätt). Om värdena är olika, justera det visade värdet genom att trycka på "+" eller "-".

Tryck på OK-knappen för att bekräfta och spara det nya doseringsvärdet för gruppen.

Värdet på displayen försvinner och displayen återgår till utgångsläget.



### Gör följande för alla 3 programgrupper.

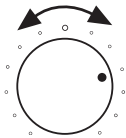
Det räcker med att spara ett doseringsvärde för ETT program per grupp. Detta värde sparas automatiskt för de övriga programmen i den aktuella gruppen. Om du till exempel sparar ett doseringsvärde för "Bomull" sparas värdet automatiskt för alla program som ingår i gruppen "Allmänna".

Om du vill ändra de sparade doseringsvärdena (till exempel på grund av att du har ändrat den typ av tvättmedel som du använder), följ ovanstående beskrivning. Det tidigare sparade doseringsvärdet ersätts med det nya värdet för den programgrupp som du har valt.

### Återställa sparade doseringsvärden och återgå till de förinställda värdena

#### För en viss programgrupp:

Välj något av programmen i den grupp för vilken du vill återställa doseringsvärdet.



Håll knappen Doseringshjälp intryckt några sekunder. Flasksymbolen och det aktuella sparade doseringsvärdet visas.



Tryck kortvarigt på knappen Återställ/Tömning. Displayen visar "rES" under några sekunder.

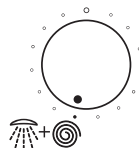


Det förinställda doseringsvärdet visas på displayen. Tryck på OK-knappen för att bekräfta.

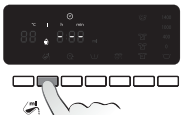


#### För alla program:

Välj programmet Sköljning och centrifugering.



Håll knappen Doseringshjälp intryckt några sekunder. Flasksymbolen och tre horisontella streck visas på displayen.



Tryck kortvarigt på knappen Återställ/Tömning. Displayen visar "rES".



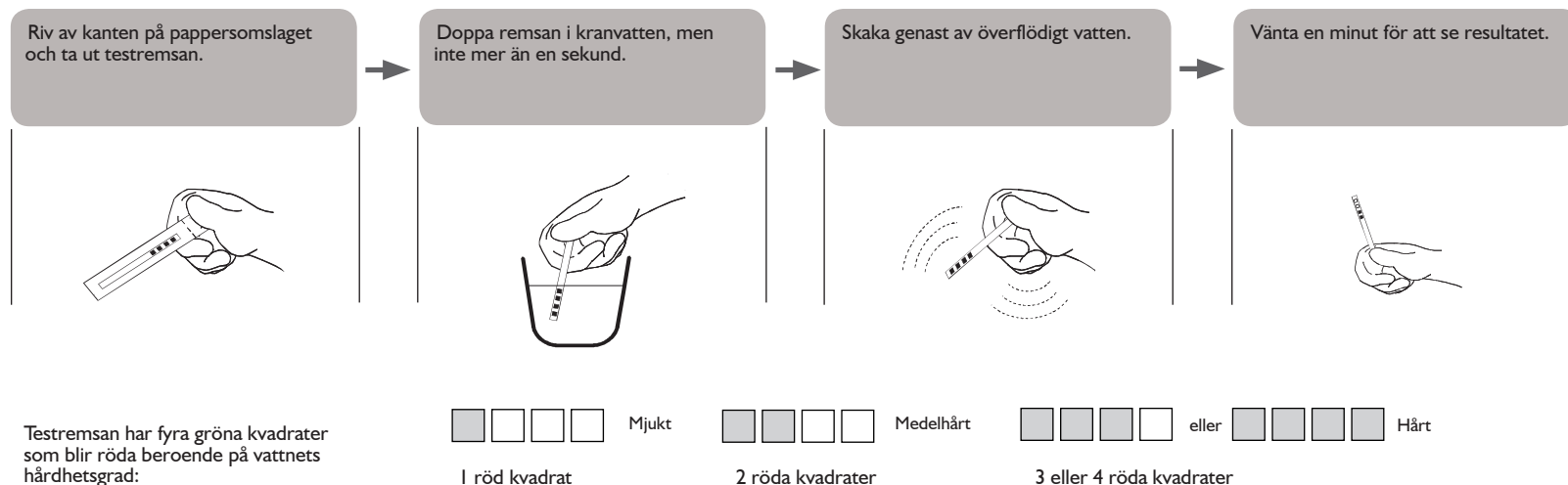
Tryck på OK-knappen för att bekräfta och återställa alla förinställda värden.



## 2. Vattenhårdhet

### A - Kontrollera vattnets hårdhetsgrad där du bor

Tvättning med "hårt" vatten kräver mer tvättmedel än tvättning med "mjukt" vatten. Det är därför du måste kontrollera om vattnets förinställda hårdhetsgrad på tvättmaskinen överensstämmer med vattnets hårdhetsgrad där du bor. För att ta reda på vattnets hårdhetsgrad, fråga din lokala vattenleverantör eller använd testremsan som du finner i det "Calgon Leaflet" som medföljer tvättmaskinen (i förekommande fall):

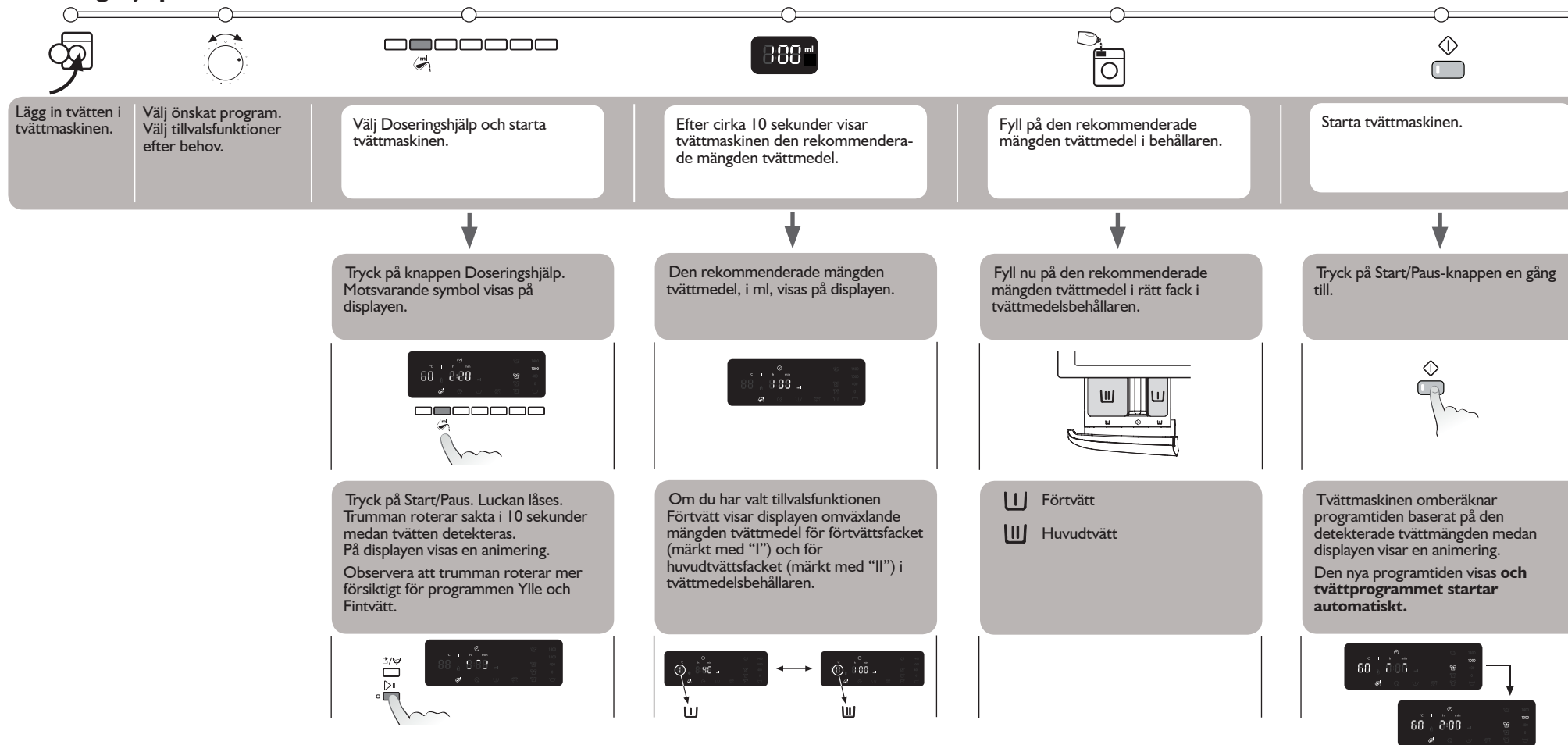


### B - Justera dina inställningar av vattnets hårdhetsgrad

Vattnets hårdhetsgrad i din tvättmaskin är förinställd på MJUKT. Om vattnets hårdhetsgrad där du bor är medelhårt eller hårt måste du justera tvättmaskinens inställning enligt nedanstående beskrivning.



## Doseringshjälp - DAGLIG ANVÄNDNING



### VIKTIGA ANMÄRKNINGAR

- Du måste välja tillvalsfunktioner innan du startar tvättprogrammet, dvs. innan du trycker på Start/Pausknappen första gången.
- Gör på följande sätt om du har valt Doseringshjälp och du vill lägga in mer tvätt i maskinen efter att du har tryckt på Start/Paus-knappen första gången:
  - Håll knappen Återställ/Tömning intryckt några sekunder. Displayen visar programmets förinställning.
  - Vänta tills luckan frigörs (detta kan dröja mer än en minut).
  - Lägg nu in din tvätt och följ ovanstående procedur (Daglig användning) för att visa den rekommenderade mängden tvättmedel.
- När du väljer Doseringshjälp skall du fylla på tvättmedlet i tvättmedelsbehållaren. Detta gäller också om du har ställt in en startfördröjning. Du kan inte fylla på tvättmedlet direkt i trumman med en doseringskopp på grund av att luckan kommer att vara låst.

- Gör på följande sätt om du har valt Doseringshjälp och du vill återställa allting efter att du har tryckt på Start/Paus-knappen första gången:
  - Håll knappen Återställ/Tömning intryckt några sekunder. Displayen återgår till utgångsläget. Det kan dröja mer än en minut innan luckan frigörs.
- Programtiderna för små maximala tvättmängder (t.ex. "Fintvätt", "Ylle/Handtvätt", etc. Se separat Programöversikt) uppdateras INTE enligt den inlagda tvättmängden.
- Den verkliga programtiden kan skilja sig från tiden som anges på displayen även efter det att tvättmängden har identifierats. Detta beror på att programtiden påverkas av faktorer såsom reducerad temperatur hos tilloppsvattnet, vilket leder till en längre uppvärmningstid. Observera också att varje gång programtiden omberäknas visas en animering på displayen.
- Om du lägger in tvätt som redan är våt i trumman, använd inte hela mängden tvättmedel som funktionen Doseringshjälp föreslår. Använd endast 2/3 av den rekommenderade mängden.
- Den minsta tvättmängden som funktionen Doseringshjälp identifierar är 2 kg, även för tvättmängder under 2 kg.