

## SÄKERHETSANVISNINGAR

## VIKTIGT ATT LÄSA OCH FÖLJA

Ladda ner den kompletta instruktionsmanualen på <http://docs.whirlpool.eu> eller ring telefonnumret som finns i garantihäftet.

Innan du använder apparaten ska du läsa dessa säkerhetsanvisningar. Förvara dem till hands för framtida bruk.

I dessa instruktioner och på själva apparaten ges viktiga säkerhetsföreskrifter som måste iakttas hela tiden. Tillverkaren fransäger sig allt ansvar för underlåtenhet att följa dessa säkerhetsinstruktioner, för olämplig användning av apparaten eller vid felaktig inställning av kontrollerna.

⚠ **VARNING:** Denna produkt och dess åtkomliga delar blir heta under användning. Var noga med att inte vidröra värmeelementen. Barn under 8 års ålder ska hållas på avstånd förutom om de hålls under ständig tillsyn.

⚠ **VARNING:** Om spishällens yta är sprucken ska apparaten inte användas - risk för elchock.

⚠ **VARNING:** Risk för brand: Förvara inte föremål på värmezoner.

⚠ **FÖRSIKTIGHET:** Tillagningen ska övervakas. Kortvarig tillagning ska övervakas hela tiden.

⚠ **VARNING:** Tillagning på spishällen med fett och olja utan uppsyn kan vara farlig - risk för brand. Försök ALDRIG att släcka brand med vatten: Stäng istället av apparaten och täck över lågorna med t.ex. ett lock eller en brandfilt.

⚠ Använd inte spishällen som arbetsytta eller som underlägg. Håll kläder eller andra brännbara material borta från apparaten tills alla komponenter har svalnat helt - risk för brand.

⚠ Metallföremål såsom knivar, gafflar, skedar och lock får inte läggas på hällens yta eftersom de kan bli heta.

⚠ Mycket små barn (0-3 år) ska hållas på avstånd från apparaten. Små barn (3-8 år) ska hållas på avstånd från apparaten förutom om de hålls under ständig tillsyn. Barn från 8 års ålder och personer med nedsatt fysisk, sensorisk eller mental förmåga, eller bristande erfarenhet och kunskap får lov att använda produkten om de hålls under uppsikt eller om de har fått instruktioner om hur produkten ska användas på ett säkert sätt och förutsatt att de förstår vilka faror det innebär. Barn får inte leka med apparaten. Rengöring och användarunderhåll får inte utföras av barn utan tillsyn.

⚠ Efter användning, stäng av spishällen med hjälp av knappen och lita inte blint på kastrulldetektorn.

### TILLÅTEN ANVÄNDNING

⚠ **FÖRSIKTIGHET:** Apparaten är inte avsedd att drivas med hjälp av extern omkopplingsanordning, såsom en timer, eller ett separat fjärrstyrt system.

⚠ Den här apparaten är avsedd för hushållsbruk och liknande typ av användning, som t.ex.: I

personalrum i butiker, kontor och andra arbetsplatser På lantgårdsboende Av kunder på hotell, motell och andra inkvarteringsanläggningar.

⚠ Ingen annan användning är tillåten (t.ex. för att värma rummet).

⚠ Denna apparat är inte avsedd för professionellt bruk. Använd inte apparaten utomhus.

### INSTALLATION

⚠ För att hantera och installera apparaten krävs minst två personer - risk för skada. Använd skyddshandskar vid uppackning och installation - risk för skärskada.

⚠ Installation, inklusive vattentillförsel (i förekommande fall), elektriska anslutningar och reparationer ska utföras av behörig tekniker. Reparera och byt inte ut delar på produkten om detta inte direkt anges i bruksanvisningen. Håll barn på avstånd från installationsplatsen. När apparaten har packats upp, kontrollera att den inte har skadats under transporten. Kontakta din återförsäljare eller närmaste kundservice om du upptäcker något problem. Efter installationen ska förpackningsmaterialet (delar av plast, frigolit osv.) förvaras utom räckhåll för barn - risk för kvävning. Apparaten ska kopplas bort från strömförsörjningen innan någon installationsåtgärd utförs - risk för elchock. Under installation, se till att apparaten inte skadar nätkabeln - risk för brand eller elchock. Aktivera apparaten endast när installationen har slutförts.

⚠ Utför alla skåputskärningar innan apparaten monteras och ta bort alla träflis och sågspån.

⚠ Om apparaten inte monteras över en ugn är det nödvändigt att placera en skiljepanel (medföljer inte) i utrymmet under apparaten.

### ELEKTRISKA VARNINGAR

⚠ Det måste alltid kunna gå att koppla bort apparaten från elnätet, antingen genom att ta ut stickproppen från eluttaget, om åtkomligt, eller med hjälp av en flerpolelig strömbrytare som installeras före eluttaget enligt kabeldragningsbestämmelserna. Dessutom ska apparaten jordas i enlighet med nationella elstandarder.

⚠ Använd inte förlängningskablar, grenuttag eller adaptrar. När installationen är klar ska inte användaren kunna få åtkomst till de elektriska komponenterna. Använd inte apparaten om du är våt eller barfota. Använd inte denna apparat om nätkabeln eller stickkontakten är skadad, om den inte fungerar som den ska eller om den har skadats eller fallit ned på golvet.

⚠ Om nätkabeln är skadad ska den bytas ut mot en identisk av tillverkaren, tillverkarens servicesagent eller liknande kvalificerad tekniker för att undvika fara - risk för elchock.


### RENGÖRING OCH UNDERHÅLL

⚠ **VARNING:** Försäkra dig om att apparaten är avstängd och bortkopplad från strömförsörjningen


---

innan någon form av underhållsåtgärd påbörjas.

Använd aldrig ångtvätt - risk för elchock.

 Använd inte slipande eller frätande produkter, klorbaserade rengöringsmedel eller stålull.

### **BORTSKAFFANDE AV FÖRPACKNINGSMATERIAL**


Förpackningsmaterialet kan återvinnas till 100%, vilket framgår av återvinningsymbolen .

Förpackningsmaterialets olika delar ska därför bortskaffas på ett ansvarsfullt sätt och i enlighet med den lokala lagstiftningen om avfallshantering.

### **KASSERING AV GAMLA HUSHÅLLSAPPARATER**

Denna apparat är tillverkad av material som kan återanvändas eller återvinnas. Kassera den enligt lokala bestämmelser för avfallshantering. För mer information om hantering, återvinning och återanvändning av elektriska hushållsapparater, var god kontakta de lokala myndigheterna, ortens sophanteringstjänst eller butiken där apparaten inhandlades. Denna apparat är märkt i enlighet med direktiv 2012/19/EU om avfall som utgörs av eller innehåller elektrisk och elektronisk utrustning (Waste Electrical and Electronic Equipment, WEEE).

Genom att säkerställa att denna produkt bortskaffas på ett korrekt sätt hjälper du till att förhindra negativa konsekvenser på miljön och människors hälsa.

Symbolen  på produkten eller i medföljande dokument anger att denna produkt inte får kasseras som hushållsavfall, utan ska lämnas in till en miljöstation för återvinning av elektrisk och elektronisk utrustning.

### **MILJÖRÅD**

Utnyttja värmeplattans restvärme genom att stänga av den några minuter innan tillagningen är klar.

Kastrullens eller stekpannans botten ska täcka plattan helt. Ett kärl som är mindre än värmeplattan kommer att slösa energi.

Täck över dina kastruller och stekpannor med lock under tillagningen och använd så lite vatten som möjligt. Vid tillagning utan lock ökar energiförbrukningen.

Använd endast flatbottnade kastruller och stekpannor.

### **FÖRSÄKRAN OM ÖVERENSSTÄMMELSE**

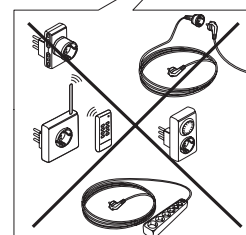
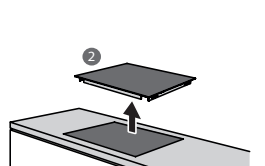
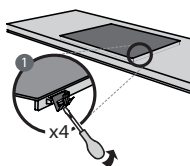
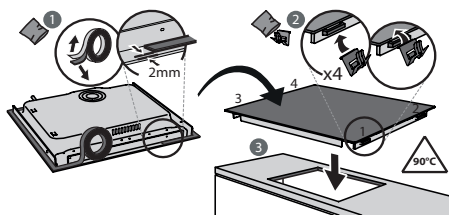
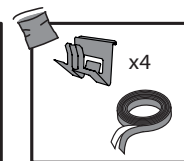
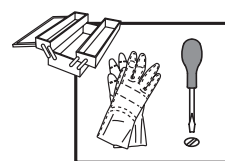
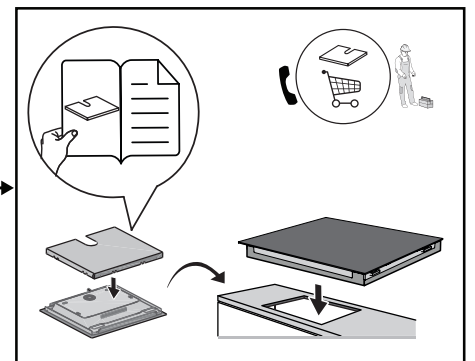
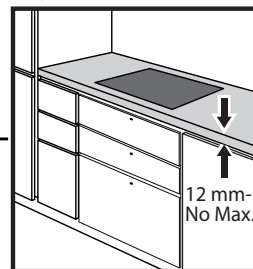
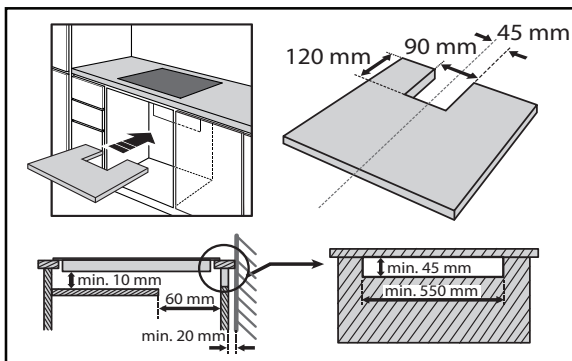
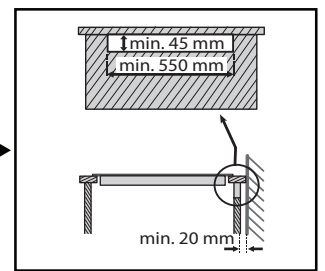
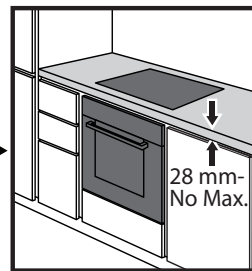
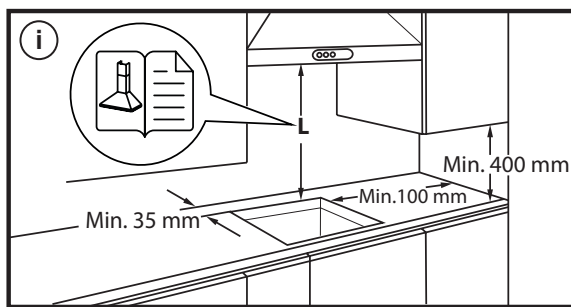
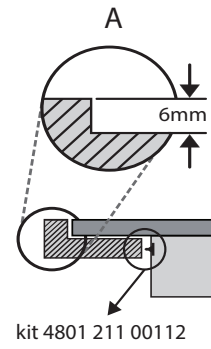
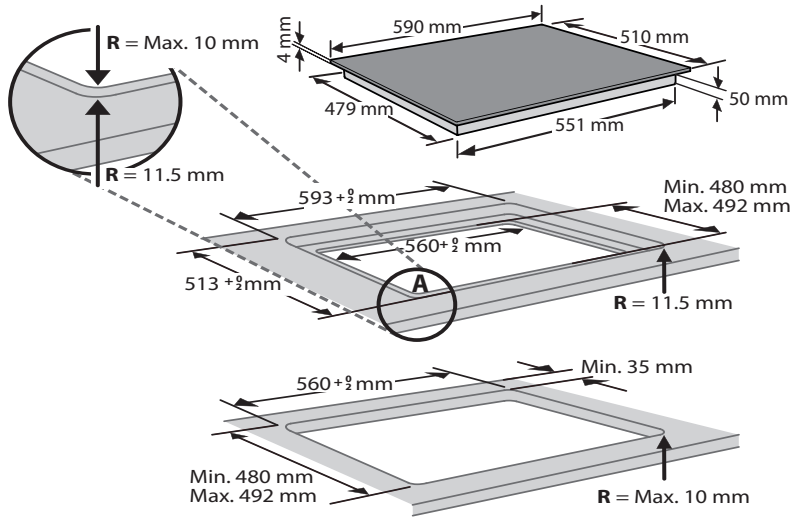
Denna apparat uppfyller kraven i den europeiska ekodesignförordningen nr 66/2014 i enlighet med europastandard EN 60350-2.

### **OBS**

Personer med pacemaker eller liknande medicinsk utrustning bör vara försiktiga när de står nära denna induktionshäll medan den är på. Det elektromagnetiska fältet kan påverka pacemaker eller liknande apparater. Rådfråga din läkare eller tillverkaren av pacemakern eller liknande medicinsk utrustning för ytterligare information om dess effekter med induktionshällens elektromagnetiska fält.

---

INSTALLATION



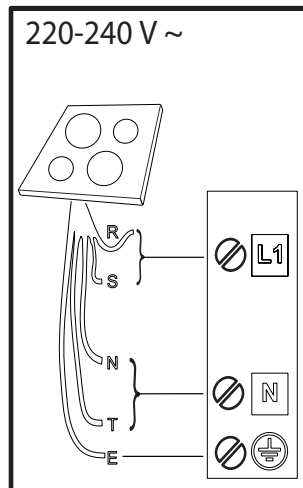
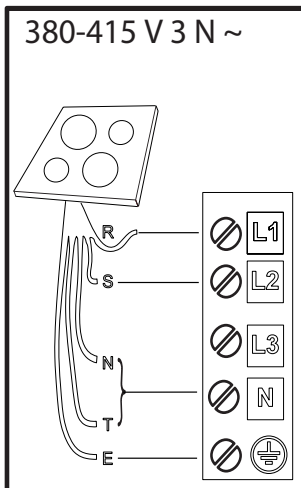
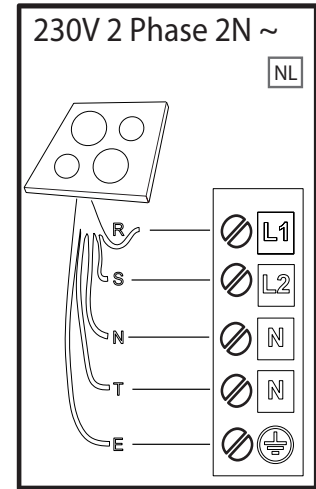
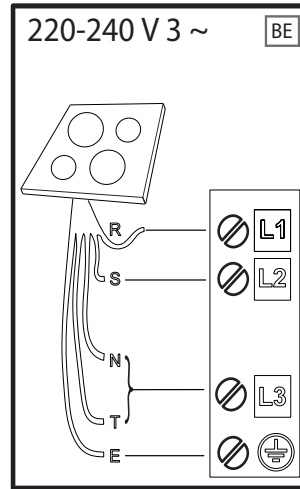
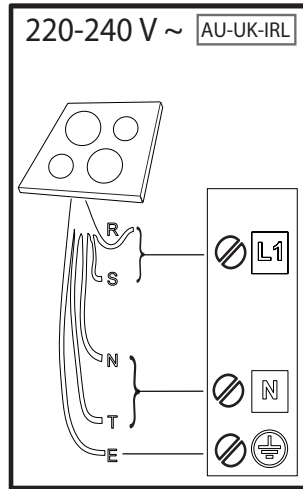
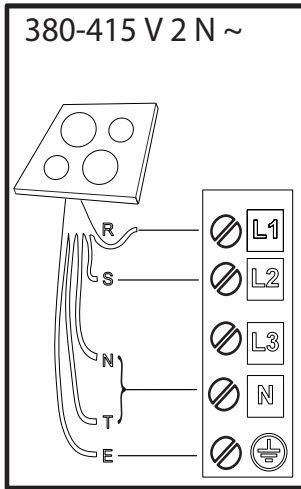
# ELEKTRISK ANSLUTNING

Alla elektriska anslutningar måste göras innan spishällen ansluts till elnätet.

Installationen ska utföras av en behörig fackman som har kännedom om gällande säkerhets- och installationsbestämmelser. Det är särskilt viktigt att installationen utförs i enlighet med ditt lokala elbolags bestämmelser.

Kontrollera att spänningen som anges på typskylten på undersidan av apparaten är samma som nätspänningen.

Enligt lag är det obligatoriskt att jorda apparaten: använd endast ledare (inkluderat jordledare) med passande dimensioner.



**R**

black-nero-negro-preto-μαύρος-must-melns-juodas-czarny-schwarz-noir-zwart-negru-черно-црн-črna-срно-черный-чорний-қара-černá-čierna-fekete-svart-musta-svart-sort-siyah-dubh

**S**

brown-marrone-marrón-marrom-καφέ-pruun-brüuns-rudas-brązowy-braunen-brun-bruin-marò-кафяв-браон-гjava-smeđ-коричневый-коричневий-қоңыр-hnědý-hnedý-barna-brunt-ruskea-brunt-brun-kahverengi-donn

**T**

blue (gray)-blu (grigio)-azul (gris)-azul (cinza)-μπλε (γκρι)-sinine (hall)-zila (pelēka)-mėlyna (pilkas)-niebieski (szary)-blau (grau)-bleu (gris)-blauw (grijs)-albastru (gri)-синьо (сиво)-плава (сива)-modro (sivo)-plava (siva)-синий (серый)-синий (сірий)-көк (сұр)-modrý (šedá)-modrý (sivá)-kék (szürke)-blá (grá)-sininen (harmaa)-blá (grá)-blát (grát)-mavi (gri)-gorm (liath)

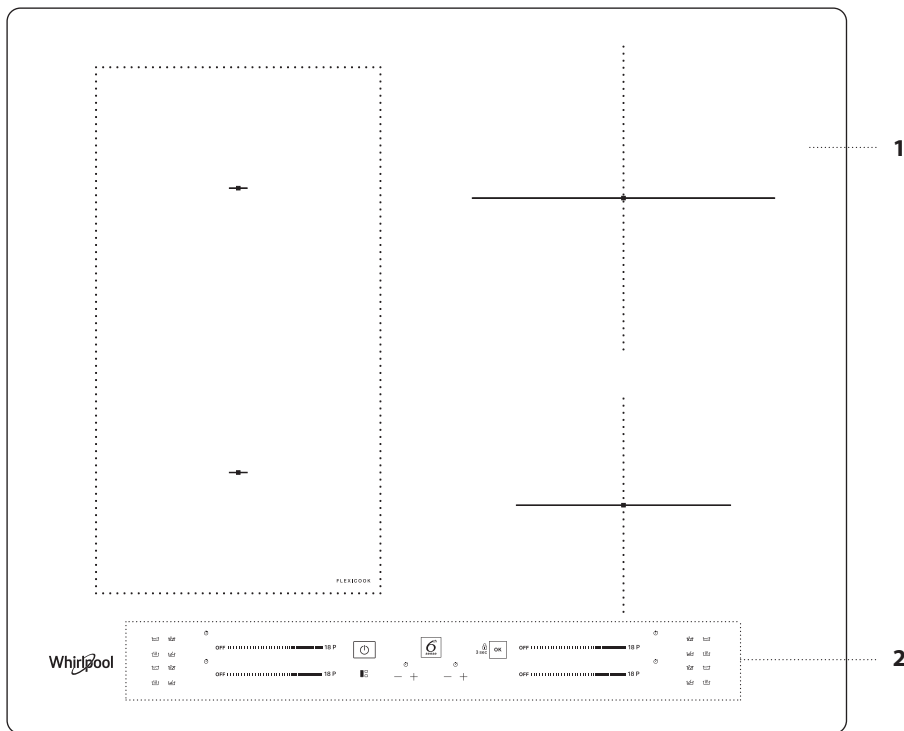
= **E**

yellow/green-giallo/verde-amarillo/verde-amarelo/verdekίtrivo/πράσινο-kollane/roheline-dzeltens/zaļš-geltona/žalia-žóltý/zielony-gelb/grün-jaune/vert-geel/groen-galben/verde-жълто/зелено-жyто/зелена-румено/zeleno-žuto/zelena-желтый/зеленый-жовтий/зелений-жасыл/сары-žlutá/zelená-žltá/zelená-sárga/zöld-gul/grønn-keltainen/vihreä-gul/grön-gul/grøn-sarı/yeşil-bui/glas

**N**

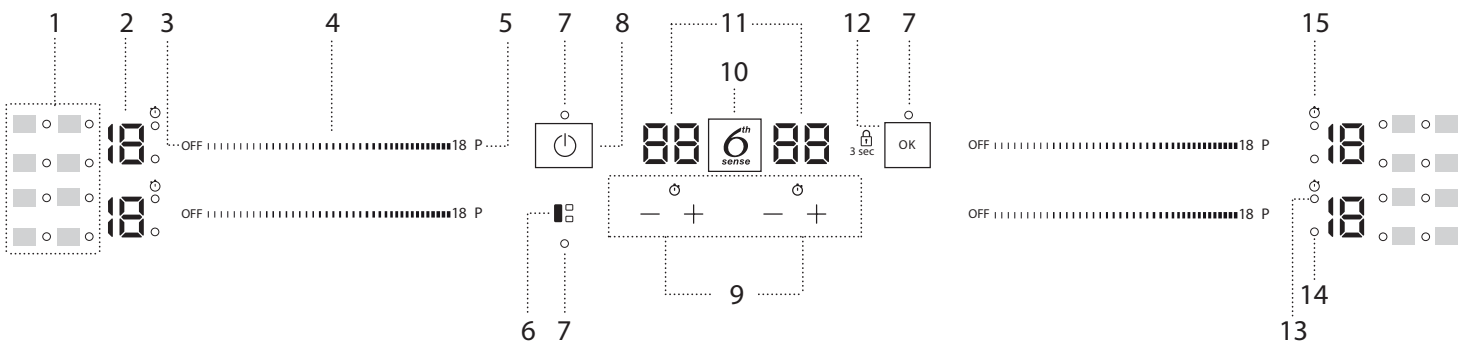
blue-blu-azul-azul-μπλε-sinine-zila-mėlyna-niebieski-blau-bleu-blauw-albastru-синьо-плава-modro-plava-синий-синий-көк-modrý-modrý-kék-blá-sininen-blá-blát-mavi-gorm

## BESKRIVNING AV PRODUKTEN



1. Spishäll
2. Kontrollpanel

## KONTROLLPANEL



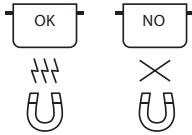
1. Symboler/aktivering av specialfunktioner
2. Vald koknivå
3. Knapp för att stänga av kokzonen
4. Rullningspekfältet
5. Knapp för snabb uppvärmning

6. Knapp FLEXICOOK
7. Kontrollampa – aktiv funktion
8. On/Off-knappen
9. Timer
10. Knapp 6<sup>th</sup> Sense

11. Indikering för tillagningstid
12. OK/Knapplås – 3 sekunder
13. Indikator timer aktiv
14. Zonvalindikator
15. Symbol för timerindikator


# TILLBEHÖR

## STEKPANNOR OCH KASTRULLER



Använd bara stekpannor och kastruller gjorda av ferromagnetiskt material som passar för användning på induktionshäll:

- kastruller och stekpannor i emaljerat stål
- kastruller och stekpannor i gjutjärn
- speciella kastruller och stekpannor gjorda av ferromagnetiskt material som är lämpligt för induktionskokning

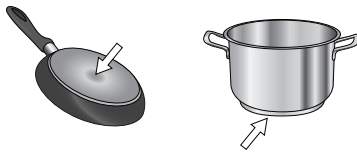
För att fastställa om kastrullen kan användas, se om symbolen  finns (står vanligtvis på dess botten). Använd annars en magnet för att se om kastrullen är magnetisk.

Plattans kvalitet och struktur påverkar tillagningen. Plattans diameter motsvarar inte helt den ferromagnetiska ytans diameter.

På vissa kastruller och stekpannor är endast en del av botten av ferromagnetiskt material och övriga delar av annat material som inte är lämpligt för induktionskokning. Dessa områden kan värmas upp på olika nivåer eller med lägre temperaturer. I vissa fall där botten är tillverkad av icke-ferromagnetiska material, kanske kokplattan inte känner igen kärlet och därför inte kopplar på kokzonen.



För att säkerställa optimal effektivitet ska man alltid använda kastruller och stekpannor med platt botten som fördelar värmen jämnt. Om botten är ojämn inverkar det på effekten och värmeledningen.



## Tomma kastruller och kastruller med tunn botten

Ställ inte tomma kastruller eller stekpannor på hällen när den är på. Hällen är försedd med ett inre säkerhetssystem som övervakar temperaturen hela tiden och aktiverar funktionen "automatisk avstängning" när hög temperatur detekteras. Om kastrullen är tom eller har tunn botten kan temperaturen höjas väldigt snabbt och funktionen "automatisk avstängning" kanske inte utlöser omgående, vilket kan skada kastrullen eller spishällen. Om detta inträffar ska du inte röra någonting, utan bara vänta tills delarna svalnar. Om felmeddelanden visas, ring servicecentret.


## Minsta diameter på kastrullens/stekpannans botten för olika kokzoner

Använd kokkärl med en lämplig minsta diameter (se tabellen nedan) för att säkerställa korrekt drift av spisen.

Använd alltid den kokzonen som bäst motsvarar den minsta diametern på kokkärlets botten.

Placera kokkärlet så att det är i mitten på kokzonen som används.

Vi rekommenderar inte att använda kokkärl som överstiger kokzonens omkrets.

ø min. 	120 mm	200 mm	150 mm	100 mm

## ADAPTER FÖR KASTRULLER/STEKPANNOR SOM ÄR OLÄMPLIGA FÖR INDUKTION

Genom att använda detta tillbehör kan man använda kastruller och stekpannor som inte är lämpliga för induktionshällar. Det är viktigt att komma ihåg att användning av adapter påverkar effektiviteten och därmed den tid som behövs för att värma maten. Dess användning bör begränsas eftersom temperaturerna som uppnås på dess yta beror avsevärt på den kastrull / stekpanna som används, dess flathet och typen av mat som tillagas. Att använda en kastrull eller stekpanna med en mindre diameter än adapterskivan kan orsaka att det bildas värme som inte överförs till kastrullen eller stekpannan och det kan svärta både kokplattan och skivan. Anpassa diametern på dina kastruller/stekpannor och kokplattan till diametern på adaptern.

# FÖRSTA ANVÄNDNING AV PRODUKTEN

## POWER MANAGEMENT (STÄLLA IN EFFEKTNIVÅ)

När spishällen köps är den inställd på högsta möjliga effekt. Justera inställningen i förhållande till gränserna för elsystemet i ditt hem enligt beskrivningen i följande stycke.

OBS: Beroende på vilken effekt som är vald för spishällen kan vissa av kokzonens effektnivåer och funktioner (t.ex. kokning eller snabb återuppvärmning) automatiskt begränsas för att förhindra att den valda gränsen överskrids.

### För att ställa in spishällens effektnivå:

Efter att ha anslutit produkten till elnätet kan du ställa in effektnivån inom 60 sekunder.

Tryck ned timer "+" knappen längst till höger i minst 5 sekunder. Symbolen "PL" visas på skärmen.

Tryck in  knappen för att bekräfta.

Använd knapparna "+" och "-" för att välja önskad effektnivå.

Tillgängliga effektnivåer är: 2,5 kW – 4,0 kW – 6,0 kW – 7,2 kW.

Bekräfta med knappen .

Den valda effektnivån stannar kvar i minnet även om strömmen bryts.

För att ändra effektnivån ska man koppla bort apparaten från elnätet i minst 60 sekunder och sedan ansluta den igen och upprepa stegen ovan.

Om ett fel uppstår under inställningssekvensen visas symbolen "EE" och en ljudsignal avges. Om detta händer, upprepa förfarandet.

Kontakta kundtjänst om problemet kvarstår.

## AKTIVERA/AVAKTIVERA LJUDSIGNALEN

För att aktivera/avaktivera ljudsignalen:

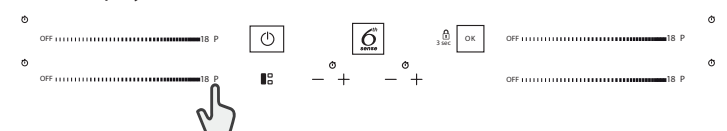
- Anslut kokplattan till elnätet;
- Vänta på påslagssekvensen;
- Tryck ned knappen "P" på det första rullningspekfältet längst upp till vänster i 5 sekunder.

Eventuella inställda larm förblir aktiva.

## DEMOLÄGE (återuppvärmning avaktiverad, se avsnitt i "Felsökning")

För att koppla på och från demoläget:

- Anslut kokplattan till elnätet;
- Vänta på påslagssekvensen;
- Tryck inom den första minuten på snabbuppvärmningsknappen "P" på knappatsen längst ned i 5 sekunder (såsom visas nedan);
- På displayen visas "DE".



## DAGLIG ANVÄNDNING



### SLÅ PÅ/STÄNGA AV SPISHÄLLEN

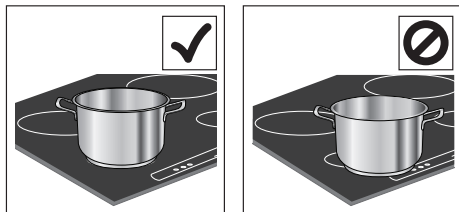
För att slå på spishällen, tryck in effektknappen i cirka 1 sekund. För att stänga av spishällen, tryck på samma knapp igen. Alla kokzoner avaktiveras.

### PLACERING

Täck inte kontrollpanelens symboler med kastrullen.

Observera! kokzonerna nära manöverpanelen bör du hålla kokkärlen innanför markeringarna (ta hänsyn både till kokkärlens botten och den övre kantens diameter, eftersom den brukar vara större).

Detta förebygger överhettning av reglagen. När du grillar eller steker bör du om möjligt använda de bakre kokzonerna.



### AKTIVERA/AVAKTIVERA KOKZONERNA OCH JUSTERA EFFEKTNIVÅER

OFF ..... 18 P

#### För att aktivera kokzonerna:

Flytta fingret horisontellt över pekfältet (SKJUTREGLAGE) för önskad kokzon för att aktivera den och reglera effekten. Nivån visas i linje med området tillsammans med indikatorlampan som identifierar den aktiva kokzonen. Knappen "P" kan användas för att välja snabbuppvärmningsfunktionen.

#### För att avaktivera kokzonerna:

Välj knappen "OFF" i början av pekfältet.



### LÅSA KONTROLLPANELEN

För att låsa inställningarna och förhindra att spishällen oavsiktligen slås på, ska man trycka på knappen OK/Knapplås och hålla den intryckt i 3 sekunder. En ljudsignal och ett varningsljus ovanför symbolen anger att funktionen har aktiverats. Kontrollpanelen är låst, med undantag för aktiveringsfunktionen (☺). För att låsa upp knapparna, gör på samma sätt som för att aktivera knapplåset.



### TIMER

Det finns två timer - en som styr kokzonerna på vänster sida och en som styr kokzonerna på höger sida.

#### För att aktivera timern:

Tryck på knappen "+" eller "-" för att ställa in önskad tid på kokzonen som används. En indikatorlampa aktiveras i linje med den specifika symbolen ☺. När den inställda tiden har löpt ut avges en ljudsignal och kokzonen stängs av automatiskt.

Tiden kan ändras när som helt och flera timers kan aktiveras samtidigt. Om 2 timer på samma sida av hällen aktiveras samtidigt blinkar "Zonvalindikatorn" och den valda tillagningstiden visas på den centrala displayen.

#### För att avaktivera timern:

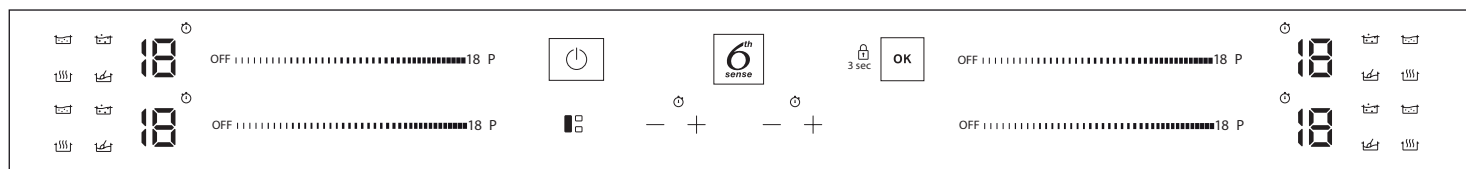
Tryck på knapparna "+" och "-" tillsammans tills timern avaktiveras.



### TIMERINDIKATOR

Denna lysdiod (när den är PÅ) anger att timern har ställts in för kokzonen.

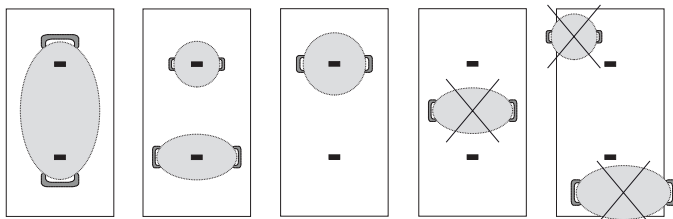
## FUNKTIONER



### FLEXICOOK

Genom att välja knappen "FLEXICOOK" kan du kombinera två kokzoner och använda dem med samma effekt genom att täcka hela ytan med en stor kastrull eller delvis med en rund/oval kastrull. Funktionen blir alltid PÅ och när endast en kastrull används, kan den förflyttas över hela området. I detta fall kan båda bländningsknappsatserna till vänster användas. Perfekt vid tillagning med ovala eller rektangulära kastruller eller med kastrullstöd. För att inaktivera funktionen, tryck på "FLEXICOOK"-knappen.

**VIKTIGT:** Placera kokkärlen på mitten av kokzonen så att de täcker minst en av referenspunkterna (som visas nedan).



### 6<sup>th</sup> SENSE

Knappen "6<sup>th</sup> Sense" aktiverar specialfunktionerna.

Ställ kastrullen på plats och välj kokzonen.

Tryck på knappen "6<sup>th</sup> Sense". Displayen för det valda området visar "A". Lampan för den första specialfunktionen som är tillgänglig för kokzonen tänds.

Välj önskad specialfunktion genom att trycka på knappen "6<sup>th</sup> Sense" en eller flera gånger.

Funktionen aktiveras efter att man har tryckt på knappen för att bekräfta.

För att välja en annan specialfunktion, tryck på "OFF" (av) och sedan på knappen "6<sup>th</sup> Sense" för att välja rätt funktion.

För att inaktivera specialfunktionerna och återgå till manuellt läge, tryck på "OFF" (av).

Strömeffekten när du använder specialfunktioner är förinställd av spishällen och kan inte ändras.



### SMÄLTA

Med denna funktion kan du värma livsmedel till perfekt smälttemperatur och bibehålla livsmedlets tillstånd utan risk för att brännas vid. Denna metod är perfekt eftersom ömtåliga livsmedel, såsom choklad, inte förstörs och inte fastnar i kastrullen.



## VARMHÅLLNING

Med denna funktion kan man bevara maten i en viss temperatur, vanligtvis när den är färdiglagad, eller för att ånga bort vätska mycket långsamt. Perfekt för att servera maten i en viss temperatur.



## SJUDA

Med denna funktion kan man bibehålla sjudningstemperatur för att koka maten långsamt utan risk för att bränna den. Perfekt för långkok (ris, såser, stekar) med flytande sås.



## KOKA

Med denna funktion kan du koka upp vatten och låta det koka, med låg energiförbrukning.

Håll cirka 2 liter vatten (helst rumsvarmt) i kokkärlet och låt vara utan lock. Det är hur som helst tillrådligt att övervaka det kokande vattnet och kontrollera regelbundet hur mycket vatten som finns kvar.

## INDIKATORER



## RESTVÄRME

Om "H" visas på displayen är kokzonen varm. Indikatorn tänds även om zonen inte har aktiverats men har värmts upp på grund av de angränsande zonernas användning eller eftersom ett varmt kokkärl har placerats på den. När kokzonen har svalnat försvinner bokstaven "H".



## KASTRULLEN HAR PLACERATS FEL ELLER SAKNAS

Denna symbol visas om kastrullen inte passar för induktionshällar, har placerats felaktigt eller inte har rätt storlek för den valda kokzonen. Om ingen kastrull detekteras inom 30 sekunder efter att valet har gjorts stängs spishällen av.

## TILLAGNINGSTABELL

EFFEKTNIVÅ		TYP AV TILLAGNING	ANVÄND NIVÅ (indikationen skall förstås integreras med din erfarenhet och dina tillagningsvanor)
<b>Maximal effekt</b>	<b>P</b>	Värma upp snabbt	Perfekt för att snabbt öka matens temperatur för att koka upp snabbt (för vatten) eller för att snabbt värma vätska.
	14 – 18	Steka – koka	Perfekt för att bryna, börja koka, steka djupfryst mat, koka upp vätska snabbt.
		Bryna – fräsa – koka, grilla	Perfekt för att sautera, låta koka livligt, tillaga och grilla.
	10 – 14	Bryna – koka – stuva – fräsa – grilla	Perfekt för att sautera, låta småkoka, tillaga och grilla och för att värma tillbehören.
		Koka – stuva – sautera – grilla – koka tills den blir krämig	Perfekt för att stuva, låta småkoka, tillaga och grilla (under lång tid).
	5 – 9	Koka – sjuda – tjockna – göra krämig	Perfekt för recept med långkok (ris, såser, stekar, fisk) med vätska (t.ex. vatten, vin, buljong, mjölk) och för att göra pasta krämig.
			Perfekt för recept med långkok (mindre än 1 liter: ris, såser, stekar, fisk) med vätska (t.ex. vatten, vin, buljong, mjölk).
1 – 4	Smälta – tina	Perfekt för att mjukgöra smör, smälta choklad försiktigt, tina mindre livsmedel.	
	Hålla maten varm – göra risotto krämig	Perfekt för att varmhålla små portioner nytillagade maträtter eller för att varmhålla varmrätter och värma risotto.	
<b>Nolleffekt</b>	<b>OFF</b>	–	Spishällen är i stand-by eller avstängd (det kan finnas värme kvar i plattorna, detta markeras med H).



## UNDERHÅLL OCH RENGÖRING



### VARNING

- Använd inte ångrengöringsutrustning.
- Kontrollera att kokzonerna är avstängda och att restvärmeindikatorn ("H") är släckt innan du rengör den.

### Viktigt:

- Undvik att använda repande skursvampar eller stålull eftersom de kan förstöra glaset.
- Rengör hällen efter varje användning (när den har svalnat) för att ta bort matrester och fläckar.
- En yta som inte hålls tillräckligt ren kan minska känsligheten för kontrollpanelens knappar.
- Använd en skrapa endast om rester har fastnat på kokplattan. Följ anvisningarna från skrapans tillverkare för att undvika att repor i glaset.
- Socker och mat med högt sockernehåll kan skada spishällen och ska torkas bort omedelbart.
- Salt, socker och sand kan repa glasytan.
- Använd mjuktrasa, hushållspapper eller särskild rengöringsprodukt för denna typ av spishäll (följ tillverkarens anvisningar).
- Om vätska spills ut på kokzonen kan kastrullerna börja röra sig eller vibrera.
- Torka av spishällen noga efter rengöring.

Om glaset har logotypen iXelium™ har spishällen behandlats med iXelium™, en exklusiv ytbehandling från Whirlpool som garanterar perfekt rengöringsresultat och att spishällen behåller dess blanka yta längre tid.

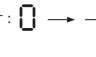
### Gör på följande sätt för att rengöra spishällar med iXelium™:

- Använd en mjuk trasa (mikrofiber är bäst) som fuktats med vatten eller med glasrengöringsmedel.
- För bästa resultat, lämna en våt trasa på hällens yta i några minuter.

## FELSÖKNING

- Kontrollera att strömförsörjningen fungerar korrekt.
- Om du inte kan stänga av spishällen efter användning, koppla genast bort den från elnätet.
- Om alfanumeriska koder visas på displayen när spishällen slås på ska du kontrollera koderna och anvisningarna i följande tabell.

Observera: Det kan hända att kontrollpanelens knapplås oavsiktligt aktiveras eller avaktiveras om vatten, utspild vätska från kastrullerna eller andra föremål hamnar på hällens knappar.

DISPLAYKOD	BESKRIVNING	MÖJLIGA ORSAKER	LÖSNING
FOE1	Köksredskap detekteras men det är inte kompatibelt med önskad operation.	Köksredskapet är inte väl placerat på kokzonen, eller det är inte kompatibelt med en eller flera kokzoner.	Tryck två gånger på On/Off-knappen knappen för att ta bort FOE1-koden och återställa kokzonens funktionalitet. Försök sedan använda köksredskapet med en annan kokzon eller använd ett annat köksredskap.
FOE7	Felaktig anslutning av nätsladden.	Nätanslutningen är inte exakt så som anges i avsnittet "ELEKTRISK ANSLUTNING".	Justera nätanslutningen enligt avsnittet "ELEKTRISK ANSLUTNING".
FOEA	Kontrollpanelen stängs av på grund av för hög temperatur.	Den invändiga temperaturen är för hög vid de elektroniska delarna.	Vänta tills spishällen har svalnat innan du använder den igen.
FOE2, FOE4, FOE6, FOE8, FOEC, F1E1, F6E1, F7E5, F7E6	Koppla bort hällen från elnätet. Vänta några sekunder och anslut sedan hällen igen. Om problemet kvarstår, ring servicecentret och uppge felkoden som visas på displayen.		
d E [när hällen är avstängd]	Kokplattan värms inte upp. Funktionen kopplas inte på.	DEMOLÄGE på.	Följ instruktionerna i "DEMOLÄGE"-avsnittet.
t.ex.  → -	Spishällen tillåter inte att en specialfunktion aktiveras.	Effektregulatorn begränsar effektnivån i enlighet med det maximala värdet som inställts för spishällen.	Se avsnittet "Ställa in effektnivå".
t.ex. P → S [Effektnivå lägre än den begärda nivån]	Spishällen ställer automatiskt in en minsta effektnivå för att säkerställa att kokzonen kan användas.	Effektregulatorn begränsar effektnivån i enlighet med det maximala värdet som inställts för spishällen.	Se avsnittet "Ställa in effektnivå".

## LJUD SOM AVGES UNDER ANVÄNDNING

Induktionshällar kan avge väsende och knastrande ljud under normal användning. Dessa ljud kommer egentligen från kokkärnen och beror på egenskaperna på kokkärlets botten (till exempel, om dess botten består av flera lager material eller är ojämn).

Dessa ljud kan variera beroende på typen av kokkärn som används och hur mycket mat de innehåller och det betyder inte att något är fel.

## KUNDTJÄNST

För en bättre kundservice, registrera din apparat på [www.whirlpool.eu/register](http://www.whirlpool.eu/register).

### INNAN DU RINGER KUNDTJÄNST:

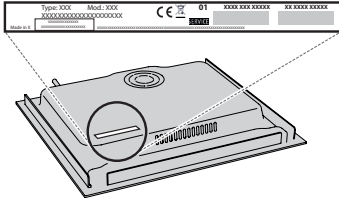
1. Försök att lösa problemet på egen hand med hjälp av anvisningarna i **FELSÖKNING**.
2. Stäng av apparaten och slå på den igen för att se om felet kvarstår.

### OM PROBLEMET KVARSTÅR EFTER OVAN NÄMND A KONTROLLER, KONTAKTA NÄRMASTE KUNDTJÄNST.

För teknisk service, ring numret som står i garantihäftet eller följ anvisningarna på webbplatsen [www.whirlpool.eu](http://www.whirlpool.eu).

När du kontaktar kundservice ska du alltid uppge:

- En kort beskrivning av felet.
- Typ av apparat och exakt modell;



- Servicenumret (numret efter ordet Service på tynskylten). Servicenumret anges även i garantihäftet;



- din fullständiga adress
- ditt telefonnummer.

Vänd dig alltid till en auktoriserad serviceverkstad om det blir nödvändigt med reparation (som garanti för att originalreservdelar används och att reparationen utförs på korrekt sätt).

Ring kundservice för att beställa skruvsats 4801 211 00112 om apparaten ska monteras i jämnhöjd med bänkskivan.