

OBRIGADO POR TER ADQUIRIDO UM PRODUTO HOTPOINT.

Para receber uma assistência mais completa, registe o aparelho em www.hotpoint.eu/register



Antes de começar a utilizar o aparelho, leia o guia sobre segurança e saúde.



Antes de utilizar a máquina, é obrigatório retirar os parafusos utilizados durante o transporte. Para obter instruções mais detalhadas sobre como os retirar, consulte o guia de instalação.

PAINEL DE CONTROLO

1. Botão AUTODOSE
2. Botões DESLIZAR PARA CIMA/PARA BAIXO
3. Botão LIGAR/DESLIGAR
4. Botão e indicador luminoso GENTLE POWER
5. Botão INÍCIO/PAUSA
6. Botão CONFIRMAR/TECLA BLOQ.
7. Botão INÍCIO DIFERIDO
8. Botão CENTRIFUGAÇÃO
9. Botão TEMPERATURA
10. Botão MENU OPÇÕES CICLO/MENU DEFINIÇÕES
11. Botão STEAM HYGIENE
12. BOTÃO SELETOR CICLO DE LAVAGEM

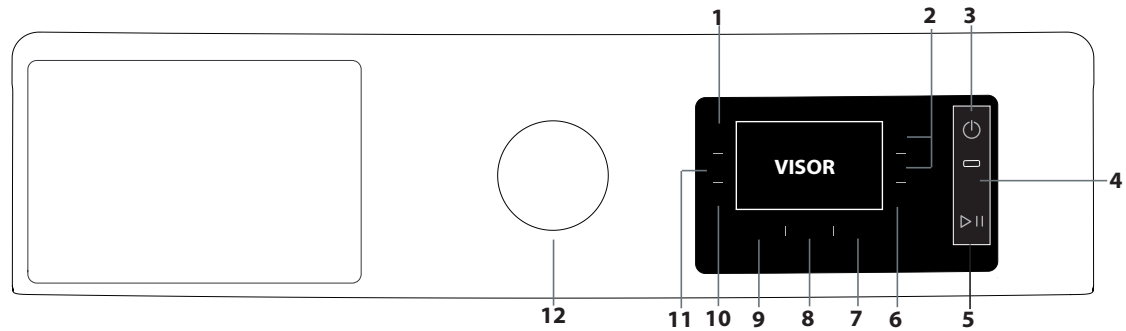


TABELA DE CICLOS DE LAVAGEM

Ciclo de lavagem	Temperatura		Velocidade de centrifugação máx. (rpm)	Carga máx. (kg)	Duração (h : m)	Gentle Power	Steam Hygiene	Pré-lavagem	Função Autodose		Detergente recomendado		Humidade residual % (***)	Consumo de energia kWh	Total de água l	Temperatura de lavagem °C
	Definição	Variação							Lava-gem 1	Amaciador 2	Pó	Líquido				
Carga máxima 9 kg Entrada de potência em modo desligado 0,5 W/em modo ligado 8 W																
Antimancha	40°C	☀ - 40°C	1400	9,0	**	-	✓	-	✓	✓	✓	✓	-	-	-	-
Mista Extra Silêncio	40°C	☀ - 40°C	600	4,0	**	-	✓	-	✓	✓	-	✓	-	-	-	-
Mista ☹	40°C	☀ - 40°C	1400	9,0	**	✓	✓	-	✓	✓	-	✓	-	-	-	-
Algodões ☹ (2)	40°C	☀ - 90°C	1400	9,0	3:40	✓	✓	✓	✓	✓	✓	✓	49	1,423	100	45
Sintéticas ☹ (3)	40°C	☀ - 60°C	1200	5,5	2:45	✓	✓	✓	✓	✓	✓	✓	35	0,830	56	45
Delicados (Delicadas)	30°C	☀ - 30°C	-	1,0	**	-	✓	-	✓	✓	-	✓	-	-	-	-
Lãs	30°C	☀ - 30°C	600	2,0	**	-	✓	-	✓	✓	-	✓	-	-	-	-
Centrif. & descar. (Centrif. & Descarga) *	-	-	1400	9,0	**	-	-	-	-	-	-	-	-	-	-	-
Mais ciclos																
• Enxag. & Centrif. (Enxagam. & Centr.)	-	-	1400	9,0	**	-	-	-	-	✓	-	-	-	-	-	-
• Mix Cores	20 °C	☀ - 20 °C	1400	9,0	**	-	✓	-	✓	✓	-	✓	-	-	-	-
• Cama & Banho	60°C	☀ - 60°C	1400	9,0	**	-	✓	-	✓	✓	✓	✓	-	-	-	-
• Edredões	30°C	☀ - 30°C	1000	3,5	**	-	✓	-	✓	✓	-	✓	-	-	-	-
• Seda & Cortinas	30°C	☀ - 30°C	-	1,0	**	-	✓	-	✓	✓	-	✓	-	-	-	-
• Bebé	40°C	☀ - 40°C	800	4,0	**	-	✓	-	✓	✓	-	✓	-	-	-	-
• Peluche	30°C	☀ - 30°C	-	1,0	**	-	✓	-	-	-	✓	✓	-	-	-	-
• Acessórios de animais	40°C	☀ - 40°C	600	2,0	**	-	✓	-	✓	✓	-	✓	-	-	-	-
• Camisas	40°C	☀ - 40°C	800	4,0	**	-	✓	-	✓	✓	-	✓	-	-	-	-
• Ganga	40°C	☀ - 40°C	600	2,0	**	-	✓	-	✓	✓	-	✓	-	-	-	-
20°C ☹	20 °C	☀ - 20 °C	1400	9,0	1:40	✓	✓	-	✓	✓	-	✓	54	0,210	90	22
Eco 40-60 (1)	40 °C	40°C	1351	9,0	3:45	-	✓	-	-	-	✓	✓	53	0,730	60	30
			1351	4,5	2:50	-	✓	-	-	-	✓	✓	53	0,470	40	24
			1351	2,25	2:30	-	✓	-	-	-	✓	✓	53	0,310	26	22
Anti alérgico (Antialérgico)	60°C	40°C - 60°C	1400	5,5	**	-	✓	-	✓	✓	✓	✓	-	-	-	-
Carga Máxima 45 min. ☹	40°C	☀ - 40°C	1200	9,0	**	✓	✓	-	✓	✓	✓	✓	-	-	-	-
Rápido 30 min	30°C	☀ - 30°C	800	5,5	0:30	-	✓	-	✓	✓	-	✓	67	0,167	42	28
Steam Refresh 20 min	-	-	-	2,0	**	-	-	-	-	-	-	-	-	-	-	-

! Selecionar "Mais ciclos" no botão de controlo permite aceder aos ciclos de lavagem extra mostrados na tabela acima.

A duração do ciclo indicada no visor ou no manual de instruções é uma estimativa baseada em condições normais. A duração real pode variar consoante vários fatores, como a temperatura e a pressão da água de entrada, a temperatura ambiente, a quantidade de detergente, a quantidade e tipo de carga, o equilíbrio da carga e as opções selecionadas. Os valores indicados para programas além do Eco 40-60 são apenas indicativos.

1) Eco 40-60 - Ciclo de lavagem de teste em conformidade com a regulamentação Ecodesign EU 2019/2014. O programa mais eficaz em termos de energia e consumo de água para lavar roupa de algodão com sujidade normal.

Neste ciclo, o sistema Autodose está desativado e recomenda-se o uso de detergente em pó no compartimento de dosagem manual.

Nota: os valores da velocidade de centrifugação apresentados no visor podem diferir ligeiramente dos valores apresentados na tabela.

Em todos os institutos de ensaios:

2) Ciclo longo para roupa de algodão: defina o ciclo de lavagem "Algodões ☹" a uma temperatura de 40 °C.

3) Ciclo longo para roupa sintética: defina o ciclo de lavagem "Sintéticos ☹" a uma temperatura de 40 °C.

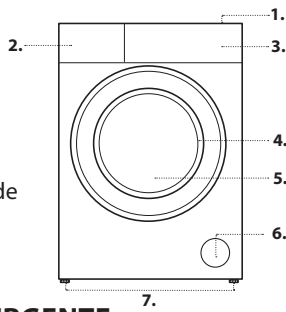
* Selecionando o ciclo "Centrif. & descar." e, desativando o ciclo de centrifugação, a máquina de lavar roupa só efetuará a drenagem.

** A duração dos ciclos de lavagem pode ser verificada no visor.

*** Após o final do programa e com uma velocidade de centrifugação na velocidade máxima selecionável, na definição de programa predefinido.

DESCRIÇÃO DO PRODUTO

1. Tampo
2. Gaveta dispensadora de detergente
3. Pannel de controlo
4. Pega
5. Óculo da porta
6. Filtro da bomba/Mangueira de drenagem de emergência (por trás da aba de cobertura)
7. Pés ajustáveis (4)



GAVETA DISPENSADORA DE DETERGENTE

Manusear o dispensador com cuidado. Evitar puxar ou empurrar o dispensador com força ao abrir e fechar.

DOSAGEM AUTOMÁTICA:

IMPORTANTE: Utilizar apenas detergente líquido para encher os recipientes de detergente ("1" e "2"); nunca utilizar detergente em pó

1. Recipiente 1

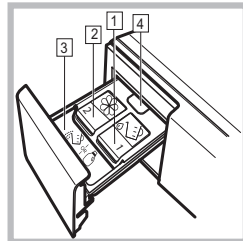
- Detergente líquido genérico OU
- Detergente líquido específico (por exemplo, para roupa de cor, lã, roupa de desporto, etc.)

IMPORTANTE: Nunca coloque amaciador no recipiente. Quantidade máxima: 800 ml

2. Recipiente 2

- Amaciador

IMPORTANTE: O amaciador só pode ser utilizado com dosagem automática. Quantidade máxima: 400 ml



Selecione a sua configuração pretendida entre as mencionadas na secção DOSAGEM AUTOMÁTICA

DOSAGEM MANUAL:

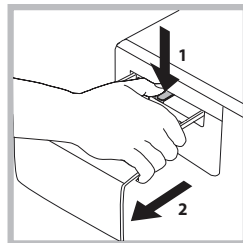
3. Compartimento do detergente para dosagem manual

- Detergente líquido ou em pó
- Aditivos

Caso utilize detergente em pó, encha o compartimento apenas até à marca "max".

4. Botão de libertação

Pressione para baixo para remover o dispensador de detergente para limpeza.



Quando surgir no visor o aviso "It's recommended to clean the detergent drawer. Follow the use and care guide" (Recomenda-se a limpeza da gaveta do detergente). Siga o guia de utilização e cuidados, recomendamos que limpe a gaveta do detergente, seguindo as instruções detalhadas na secção "Cuidado e manutenção".

Se a mensagem surgir enquanto os dispensadores de detergente e amaciador ainda estão cheios, assegure-se de que o detergente é utilizado antes de limpar o dispensador de detergente.

CICLOS DE LAVAGEM

Siga as instruções dos símbolos incluídos na etiqueta da roupa. O valor indicado no símbolo é a temperatura máxima recomendada para a lavagem da roupa. Os melhores resultados de lavagem são obtidos respeitando os quilos de carga máxima indicados na tabela de ciclos.



Antimancha

O programa é adequado para roupa de cores resistentes com sujidade elevada. Garante uma classe de lavagem superior à classe normal. Quando executar o programa, não misture peças de várias cores. É recomendável utilizar detergente em pó. É recomendável o pré-tratamento com aditivos especiais em caso de manchas persistentes.

Mista Extra Silêncio

Descubra o silêncio: este programa é executado em silêncio durante todo o ciclo, incluindo a fase de centrifugação, mantendo-se sempre abaixo dos 60 dB. As características e a duração do ciclo tornam a máquina ideal para funcionar durante a noite. Concebida para meia carga e fibras mistas (algodões e sintéticas), com velocidade de centrifugação ajustada para uma lavagem mais delicada. Após o ciclo, irá iniciar automaticamente a opção Steam Finish, para 100% frescura e total tranquilidade.

Mista

Para lavagem de peças resistentes de algodão, linho, fibras sintéticas e fibras mistas com sujidade ligeira a normal.

Algodões

Peças de algodão resistentes e com sujidade normal a elevada.

Sintéticas

Adequado para a lavagem de peças de fibra sintética com sujidade moderada (ex., poliéster, poliacrílico, viscose, etc.) ou fibras mistas sintéticas e algodão.

Delicados (Delicadas)

Para lavagem de peças muito delicadas. É recomendável virar as peças do avesso antes de as lavar. Para obter melhores resultados, utilize detergente líquido para as peças delicadas.

Lãs

Todas as peças de lã podem ser lavadas utilizando o programa "Lãs", mesmo as que possuem indicação na etiqueta de "apenas lavagem à mão". Para melhores resultados, utilize detergentes especiais e não exceda a carga máxima declarada.

Centrif. & descar. (Centrif. & Descarga) *

Permite centrifugar a carga e esvaziar a água. Para roupa resistente. Se desativar o ciclo de centrifugação, a máquina só efetuará a drenagem.

Mais ciclos

• Enxag. & Centrif. (Enxaguam. & Centr.)

Enxagua e centrifuga. Para roupa resistente.

• Mix Cores

Este ciclo é adequado para lavar peças multicoloridas, ou várias cores diferentes juntas. O programa é estudado para garantir o cuidado das cores, trabalhando a 20°C com o mesmo desempenho do que a 40°C. Recomenda-se utilizar um detergente para roupa de cor e para baixas temperaturas.

! Recomenda-se sempre separar a roupa que desbota e as peças de roupa novas que vão ser lavadas pela primeira vez.

• Cama & Banho

Para lavagem de toalhas e lençóis num único ciclo. Otimiza a utilização do amaciador e permite poupar tempo e energia. É recomendável utilizar detergente em pó.

• Edredões

Concebido para lavar itens acolchoados como edredões de solteiro ou de casal, almofadas e anoraques. Recomenda-se carregar estes itens acolchoados no tambor com os rebordos dobrados para dentro e não exceder ¼ do volume do tambor. Para uma lavagem ideal, recomendamos que utilize detergente líquido.

• Seda & Cortinas

Utilize este ciclo especial para lavar as suas peças de seda ou cortinas. Recomendamos usar um detergente especial concebido para a lavagem de roupa delicada.

Para lavar cortinas, dobre-as e coloque-as dentro de uma fronha de almofada ou saco de rede.

• Bebê

Utilize o ciclo especial de lavagem para remover a sujidade tipicamente causada pelos bebés, removendo também todos os vestígios de detergente das fraldas para evitar que a pele delicada dos bebés sofra reações alérgicas. Este ciclo foi concebido para reduzir a quantidade de bactérias utilizando uma maior quantidade de água e otimizando o efeito dos aditivos desinfetantes especiais do detergente.

• Peluche

Programa específico para remover o pó e lavar peluches.

• Acessórios de animais

Perfeito para remover pelo de animal das camas e acessórios dos animais de estimação.

• Camisas

Utilize o ciclo de lavagem especial para lavar camisas de vários tecidos e cores e garantir que são cuidados da melhor forma possível.

• Ganga

Vire as peças de roupa do avesso antes da lavagem e utilize detergente líquido.

20°C

Para a lavagem de peças pouco sujas, a uma temperatura de 20°C.

Eco 40-60

Para lavar peças de algodão com sujidade normal identificadas como laváveis a 40°C ou 60°C, juntas no mesmo ciclo. Este é o programa de algodão padrão e o mais eficiente em termos de consumo de água e energia. É um programa normativo que só pode ser configurado a 40°C.

Anti alérgico (Antialérgico)

Adequado para a remoção dos principais alérgenos, como o pólen, ácaros e pelos de gato e cão, graças à tecnologia de alta temperatura e enxaguamentos extra.

! Este ciclo trabalha a 60°C durante pelo menos 30 minutos.

Carga Máxima 45 min.

Adequado para lavar uma carga completa de roupa de algodão com sujidade moderada em 45 minutos.

Rápido 30 min

Para lavagem rápida de roupa pouco suja. Este ciclo só demora 30 minutos, poupando tempo e energia.

Steam Refresh 20 min

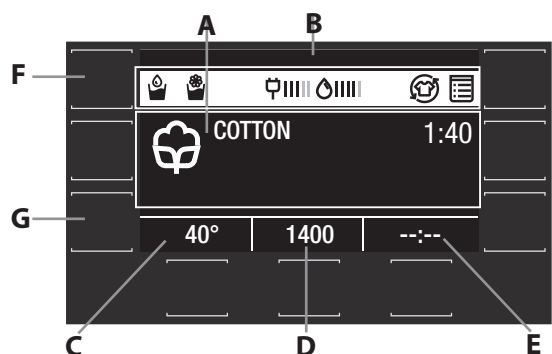
Este programa refresca a roupa eliminando os maus odores e relaxando as fibras (2 kg, cerca de 3 peças). Insira apenas peças secas (que não estejam sujas) e selecione o programa "Steam Refresh 20". As roupas ficarão um pouco úmidas no final do ciclo e poderão ser usadas após alguns minutos. O programa "Steam Refresh 20" facilita o engomar.

! Não recomendado para peças de lã ou seda.

! Não adicione amaciantes ou detergentes.

VISOR

O visor é útil para programar a máquina de lavar roupa e fornece muitas informações.



Ao pressionar os botões e , é possível selecionar a opção pretendida e confirmar com o botão .

Na primeira vez que a máquina é ligada, ser-lhe-á pedido que selecione o idioma e o visor irá automaticamente apresentar o menu de seleção de idioma.

Para selecionar o idioma pretendido, pressione os botões e , para confirmar a seleção, pressione o botão .

A área **A** irá apresentar o seguinte: o ícone e o programa de lavagem selecionado, as fases de lavagem e o tempo restante até ao final do ciclo.

A área **B** irá apresentar o estado AutoDose: as opções selecionadas, o consumo de eletricidade e água para o ciclo escolhido e o símbolo de bloqueio de teclas.

A área **C** irá apresentar o valor de temperatura predefinido com base no programa selecionado; se o programa não inclui a configuração de temperatura, a área irá apresentar o símbolo "-- °".

A área **D** irá apresentar a velocidade de centrifugação predefinida com base no programa selecionado; se o programa não inclui a configuração do ciclo de centrifugação, a área irá apresentar o símbolo "--".

A área **E** irá apresentar o tempo restante para o início do programa selecionado se estiver configurada a função INÍCIO DIFERIDO.

Pressionar o botão **F** permite aceder ao menu a partir do qual é possível definir a opção de dosagem automática.

Pressionar o botão **G** permite aceder ao menu a partir do qual é possível configurar opções de lavagem adicionais.

Pressione e mantenha pressionado o botão **G** durante 3 segundos para aceder ao menu de configurações:

- Idioma: ao pressionar os botões e , é possível selecionar o idioma pretendido e confirmar com o botão .

- Som: ao pressionar os botões e , é possível ativar ou desativar o som dos botões e confirmar com o botão .

- Brilho do visor: ao pressionar os botões e , é possível selecionar a brilho do visor e confirmar com o botão .

- Autodose: pressionando os botões e , o utilizador pode selecionar a concentração de detergente. Para obter mais detalhes, consulte a secção "CONFIGURAÇÃO DA DOSAGEM AUTOMÁTICA". É possível efetuar a configuração utilizando o botão de opção dedicada apenas para AUTODOSE.

- Restabelecer configurações de fábrica: pressione e mantenha pressionado o botão durante 2 segundos para restabelecer as configurações de fábrica.

INDICADORES DO VISOR

Falha: Contacte o serviço de assistência técnica .

Consulte a secção de resolução de problemas

Falha: Filtro da bomba de drenagem obstruído .

Impossível drenar a água; o filtro da bomba de drenagem pode estar bloqueado

Falha: Falta água .

Sem água ou água de entrada insuficiente

Em caso de falha, consulte a secção "Resolução de problemas".

Tecla Bloq.

Para ativar o bloqueio do painel de controlo, mantenha premido o botão durante cerca de 3 segundos. Quando o visor apresenta TECLA BLOQ., o painel de controlo é bloqueado (exceto o botão LIGAR/DESLIGAR). Isto irá prevenir modificações acidentais dos ciclos de lavagem, especialmente quando estiverem crianças em casa. Para desativar o bloqueio do painel de controlo, mantenha premido o botão durante cerca de 3 segundos.

Indicador de porta bloqueada

Se estiver aceso, o símbolo indica que a porta está bloqueada. Para evitar danos, aguarde que o símbolo se desligue antes de abrir a porta.

Para abrir a porta com o ciclo em curso, prima o botão INÍCIO/PAUSA ; se o símbolo estiver desligado, pode abrir a porta.

PRIMEIRA UTILIZAÇÃO

Depois de ter instalado a máquina e antes de a utilizar pela primeira vez, execute um ciclo de lavagem com detergente e sem roupa, utilizando o ciclo de lavagem

Algodões sem a opção de pré-lavagem selecionada.

USO DIÁRIO

Prepare a roupa seguindo a sugestões que aparecem na secção "DICAS E SUGESTÕES".

- Pressione o botão LIGAR/DESLIGAR ; "HOTPOINT-ARISTON" irá surgir no visor.

- Abra a porta. Coloque a roupa certificando-se de que não excede a quantidade de carga máxima indicada na tabela de ciclos de lavagem.

- Puxe para abrir a gaveta dispensadora de detergente e coloque detergente nos compartimentos apropriados, conforme descrito na secção "GAVETA DISPENSADORA DE DETERGENTE".

- Feche a porta.

- Selecione o ciclo de lavagem pretendido.

- Selecione as opções pretendidas.

- A máquina seleciona automaticamente a temperatura predefinida e a velocidade de centrifugação para o ciclo de lavagem selecionado.

- Prima o botão INÍCIO/PAUSA para iniciar o ciclo de lavagem; a porta bloqueia (símbolo aceso). Quando o ciclo iniciar, irá começar o programa Sensing: o tambor irá mover-se e a porta será desbloqueada e bloqueada novamente para iniciar corretamente o ciclo de lavagem.

INTERROMPER UM CICLO

Para interromper o ciclo de lavagem, prima novamente o botão INÍCIO/PAUSA .

Para iniciar o ciclo de lavagem no ponto onde foi interrompido, prima novamente o botão INÍCIO/PAUSA .

ABRIR A PORTA, SE NECESSÁRIO

Depois de iniciar o ciclo, o símbolo acende-se para indicar que não é possível abrir a porta. Com o ciclo de lavagem em execução, a porta permanece bloqueada.

Para abrir a porta com um ciclo em execução, por exemplo, para adicionar ou

retirar peças de roupa, prima o botão INÍCIO/PAUSA para interromper o ciclo.

Se o símbolo não estiver aceso, a porta pode estar aberta. Prima novamente o botão INÍCIO/PAUSA para continuar com o ciclo. Quando o ciclo iniciar, irá começar o programa Sensing: o tambor irá mover-se e a porta será desbloqueada e bloqueada novamente para iniciar corretamente o ciclo de lavagem.

PARAR E ADICIONAR

Um ícone no visor indicará quando pode introduzir peças de roupa adicionais na máquina de lavar roupa, sem reduzir o desempenho de lavagem. Para adicionar peças de roupa, primeiro pare a máquina de lavar roupa premindo o botão INÍCIO/PAUSA e, em seguida, abra a porta e introduza-as.

Prima novamente o botão INÍCIO/PAUSA para reiniciar o ciclo de lavagem a partir do ponto em que foi interrompido.

ALTERAR UM CICLO EM EXECUÇÃO

Para alterar o ciclo de lavagem com o ciclo em curso, interrompa a máquina de lavar roupa utilizando o botão INÍCIO/PAUSA , selecione o ciclo pretendido e prima novamente o botão INÍCIO/PAUSA .

! Para cancelar um ciclo já iniciado, mantenha premido durante alguns segundos o botão LIGAR/DESLIGAR . Se estiver presente água, irá iniciar a função de descarga. O ciclo para e a máquina desliga-se.

NO FIM DO CICLO DE LAVAGEM

Este é indicado pela mensagem "FIM DE CICLO" no visor; quando o símbolo se desligar, pode abrir a porta. Abra a porta, retire a roupa e desligue a máquina. Se não premir o botão LIGAR/DESLIGAR , a máquina de lavar roupa desliga-se automaticamente após 10 minutos.

OPÇÕES

- Se a opção selecionada for incompatível com o ciclo de lavagem definido ou com outra opção previamente selecionada, no menu o nome da opção incompatível será representado a cinzento e surgirá a mensagem "Não disponível" no visor, acompanhada por um sinal sonoro. A opção não será ativada.

AutoDose

AutoDose é um sistema de dosagem inteligente para detergente líquido e amaciador. São dispensadas automaticamente as quantidades ideais de detergente líquido e amaciador, dependendo do programa e da carga detetada. O sistema de dosagem inteligente está ativado de fábrica para todos os programas designados e pode ser desativado para cada um individualmente.

Para utilizar a dosagem inteligente, encha o dispensador.

Nota:

- Encha o dispensador apenas com detergente e produtos de cuidado adequados

- Se mudar de detergente líquido ou amaciador, esvazie e limpe o dispensador previamente

- Deite o detergente líquido (Detergente) e amaciador (Amaciador) nos dispensadores relevantes sempre que o respetivo ícone mostrar nível vazio.

Configuração da função Autodose

- Ligue a máquina de lavar roupa.

- **Por predefinição, a função Autodose está ativada; para alguns ciclos, não é possível ativar a dosagem automática de acordo com a tabela de ciclos de lavagem.**

- O visor mostra uma mensagem se a gaveta estiver vazia.

- **Neste caso**, abra a gaveta dispensadora de detergente e encha-a com detergente/amaciador no respetivo compartimento AUTODOSE. Feche a gaveta.

- Desligue a máquina de lavar roupa.

- Ligue novamente a máquina de lavar roupa. Agora, os símbolos que aparecem no canto superior esquerdo do visor () indicam que a máquina está carregada com detergente e/ou amaciador.

- Mantenha premido o botão AUTODOSE () durante 3 segundos.

Estão disponíveis os modos seguintes:

- Gaveta do detergente (ligar\desligar)

- Nível de detergente (cheio\vazio)

- Detergente concentrado

- Gaveta do amaciador (ligar\desligar)

- Nível de amaciador (cheio\vazio)

- Reposição do valor da dosagem automática

- Selecione a opção GAVETA DO DETERGENTE e/ou GAVETA DO AMACIADOR de acordo com as suas necessidades e prima OK.

- Selecione LIGADO/DESLIGADO e prima OK.

- Selecione a opção DETERGENTE CONCENTRADO, escolha-a de acordo com as suas especificações preferidas de detergente e prima OK (apenas para a opção GAVETA DO DETERGENTE).

Por padrão, o sistema tem 25ml como valor de dosagem para detergente.

25ml de detergente concentrado (<30ml), valor de dosagem recomendado para uma carga média 4Kg-5Kg na embalagem do detergente.

35ml de detergente médio concentrado (30ml-40ml), valor de dosagem recomendado para carga média 4Kg-5Kg na embalagem do detergente.

45ml de detergente pouco concentrado (> 40ml), valor de dosagem recomendado para carga média 4Kg-5Kg na embalagem do detergente.

É necessário ajustar o valor de dosagem predefinido para o nível adequado, de acordo com os valores recomendados relatados na embalagem do detergente que pretende usar, considerando a carga média (4Kg-5Kg).

Esta opção não é válida para o ajuste da concentração de amaciador.

- Selecione um programa de lavagem com o botão seletor.

- Prima o botão AUTODOSE () uma, duas ou três vezes (consulte a TABELA DE CICLOS DE LAVAGEM) para selecionar os seguintes modos disponíveis:

- Detergente e amaciador
- Apenas detergente
- Apenas amaciador
- Dosagem manual (**Detergente e amaciador desativados**)

- Inicie o ciclo de lavagem.

NOTA: para cada ciclo, é guardada a última configuração do utilizador selecionada. É possível voltar à configuração original selecionando "Voltar aos valores predefinidos", escolhida na lista de opções do menu AUTODOSE.

NOTA: mantenha premido o botão AUTODOSE (☺) durante 3 segundos e selecione o NÍVEL DE DETERGENTE ou o NÍVEL DE AMACIADOR para verificar se as gavetas estão cheias.

NOTA: recomenda-se a limpeza da gaveta antes de a voltar a encher.

☺ Steam Hygiene

Esta opção melhora o desempenho de lavagem gerando vapor durante o ciclo de lavagem para remover quaisquer bactérias que possam existir nas fibras, sendo ao mesmo tempo tratadas. Coloque a roupa no tambor, escolha um programa compatível e selecione a opção Steam Hygiene.

! O vapor gerado durante o funcionamento da máquina de lavar roupa pode embaciar o óculo da porta.

☺ Gentle Power

A nova tecnologia Gentle Power foi concebida para proteger as suas peças, garantindo ao mesmo tempo resultados poderosos. Quando o modo Gentle Power está ligado, é libertado um fluxo de água do topo do tambor, que é distribuído pelas peças de modo uniforme: o resultado é uma lavagem profunda mesmo a baixas temperaturas, para cuidar sempre das suas cores e tecidos.

! Compatível com ciclos com "☺"

☺ Rápido

Selecione esta opção para reduzir o tempo de ciclo. Este ciclo é sugerido para a lavagem de roupa pouco suja.

☺ Steam Finish

100% fresca com vapor: a opção Steam Finish é concebida para manter as suas peças de roupa frescas até 6 horas após o final do ciclo.

O inovador sistema Steam Finish cuida da sua roupa dentro da máquina com uma delicada ação de vapor e centrifugação (testado pelo laboratório SSOG). O sistema Steam Finish massaja delicadamente a roupa com movimentos lentos alternados com emissões de vapor - deixando o ar circular dentro das fibras para manter as peças frescas e evitar odores desagradáveis. O tratamento Steam Finish deixa a roupa verdadeiramente mais fresca e proporciona maior tranquilidade - mesmo até horas depois do final do ciclo. O tratamento Steam Finish inibe a proliferação de fontes de odores desagradáveis (dentro da máquina de lavar) até 6 horas após o final da lavagem: desligando a máquina, é possível abrir a porta a qualquer momento, o que vai parar o ciclo. Quando a ação do vapor estiver em curso, é necessário aguardar algum tempo até que a porta se abra. Não compatível com programas concebidos para peças delicadas e edredões.

☺ Engomar fácil

Ao selecionar esta função, os ciclos de lavagem e centrifugação irão ser modificados para reduzir a formação de dobras.

☺ Enx. Multinível

Ao selecionar esta opção, a eficiência do enxaguamento é aumentada e é garantida a remoção ideal do detergente. É particularmente útil para a pele sensível. Pressione o botão uma, duas ou três vezes para selecionar 1, 2 ou 3 enxaguamentos adicionais após o enxaguamento padrão do ciclo e para remover todos os vestígios de detergente. Pressione o botão novamente para regressar ao tipo de enxaguamento "Enxaguamento normal".

☺ Lavagem a frio

Esta opção poupa energia ao não aquecer a água utilizada para lavar a sua roupa - uma vantagem tanto para o ambiente como para a sua conta da eletricidade. Em vez disso, uma ação de lavagem intensificada e uma otimização da água asseguram excelentes resultados de lavagem no mesmo tempo médio de um ciclo padrão. Para os melhores resultados de lavagem, recomendamos o uso de um detergente líquido.

☺ Pré-lavagem

Se for selecionada a opção Pré-lavagem, é importante colocar o detergente no compartimento da dose manual. A opção Autodose deve estar ativa para realizar a fase de lavagem.

☺ Iniciar atraso

Para definir um início retardado para o ciclo selecionado, prima o botão correspondente repetidamente até obter o período de atraso pretendido. Quando esta opção estiver ativada, os valores selecionados do início diferido irão surgir no ecrã. Para desativar a opção de início retardado, prima o botão até aparecer a indicação "--:--" no visor.

Temperatura

Cada ciclo de lavagem tem uma temperatura predefinida. Para alterar a temperatura, prima o botão "☺": O valor aparece no visor. No ecrã, são apresentados todos os valores disponíveis para cada ciclo.

Centrifugação

Cada ciclo de lavagem tem uma velocidade de centrifugação predefinida. Para alterar a velocidade de centrifugação, prima o botão "☺". O valor aparece no visor. No ecrã, são apresentados todos os valores disponíveis para cada ciclo.

PROCEDIMENTO DE DESCALCIFICAÇÃO E LIMPEZA

Um ícone ☺ no visor avisa com regularidade o utilizador (aproximadamente todos os 50 ciclos) que é altura de executar um ciclo de manutenção para limpar a máquina de lavar roupa e eliminar a acumulação de calcário e os maus odores. Para uma manutenção ideal, sugerimos que execute um ciclo "Algodão" sem carga a um mínimo de 60°C sem pré-lavagem e utilizando o desengordurante e anticalcário WPRO.

É possível adquirir o produto contactando o serviço de assistência técnica ou através do site www.whirlpool.eu.

A Whirlpool não se responsabiliza por danos na máquina causados pela utilização de outros produtos de limpeza de máquinas de lavar louça disponíveis no mercado. Para eliminar o alerta de descalcificação, rode o botão seletor ou prima qualquer botão (incluindo o botão LIGAR/DESLIGAR).

DICAS E SUGESTÕES

Separe as peças de roupa de acordo com:

Tipo de tecido (algodão, fibras mistas, fibras sintéticas, lã, peças de roupa laváveis à mão). Cor (separe as peças de cor das brancas, lave as peças de cor novas em separado). Delicados (peças de roupa pequenas - como meias de nylon - e peças com colchetes - como sutiãs: introduza-as num saco de tecido).

Esvazie os bolsos:

Objetos, como moedas e isqueiros, podem danificar a máquina de lavar roupa e o tambor. Verifique todos os botões.

Siga a recomendação de dosagem/aditivos

Otimiza o resultado da limpeza, evita irritações devido ao excesso de detergente na roupa e poupa dinheiro ao evitar o desperdício de detergente

Utilize temperaturas mais baixas e duração maior

Os programas mais eficientes em termos de consumo de energia são geralmente os de temperaturas mais baixas e maior duração.

Atenção ao tamanho das cargas

Carregue a máquina de lavar até à capacidade indicada na "TABELA DE PROGRAMAS" para poupar água e energia.

Ruído e conteúdo de humidade residual

São influenciados pela velocidade de centrifugação: quanto maior a velocidade de centrifugação na fase de centrifugação, maior o ruído e menor o conteúdo de humidade residual.

LIMPEZA E MANUTENÇÃO

Antes de efetuar a limpeza e a manutenção, desligue a máquina e desligue o cabo da tomada de corrente. Não utilize líquidos inflamáveis para limpar a máquina de lavar.

Limpe e faça a manutenção da sua máquina de lavar e secar periodicamente (pelo menos 4 vezes por ano).

Desligue o abastecimento de água e de energia

Feche a torneira da água no fim de cada lavagem. Isto permite limitar o desgaste no sistema hidráulico do interior da máquina de lavar e ajuda a evitar fugas.

Desligue o cabo da máquina da tomada sempre que a limpar e durante todos os trabalhos de manutenção.

Limpe a máquina de lavar

As partes exteriores e os componentes de borracha da máquina podem ser limpos com um pano macio humedecido em água morna com sabão. Não utilize solventes nem abrasivos.

Limpe a gaveta do dispensador de detergente

Retire a gaveta do detergente como indicado no parágrafo GAVETA DISPENSADORA DE DETERGENTE, lave-a em água corrente, assim como as gavetas do detergente e do amaciador. Esta operação deve ser repetida com frequência.

Cuide da porta e do tambor

Deixe sempre a porta de óculo aberta para evitar a formação de odores desagradáveis.

Verifique a mangueira de entrada de água

Verifique a mangueira de entrada de água pelo menos uma vez por ano. Se estiver fissurada ou quebrada, deve ser substituída: durante os ciclos de lavagem, a alta pressão da água pode desencaiar repentinamente a mangueira.

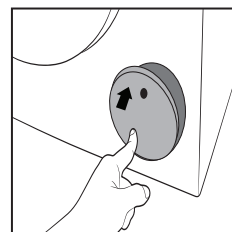
! Nunca utilize mangueiras que já tenham sido utilizadas.

Limpeza do filtro da bomba de drenagem/drenagem da água residual

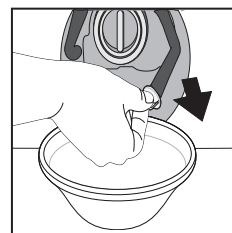
Desligue a máquina de lavar, antes de limpar o filtro da bomba de drenagem ou drenar a água residual.

Se tiver utilizado um programa de lavagem a quente, aguarde que a água arrefeça antes de drenar a água. Limpe o filtro da bomba de drenagem com regularidade, para evitar que a água não seja drenada após a lavagem devido a uma obstrução do filtro. Se for impossível drenar a água, o ecrã indica que o filtro da bomba de drenagem pode estar bloqueado.

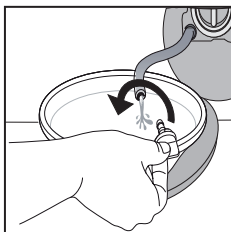
1. Desligue a máquina de lavar e retire a ficha da tomada elétrica.
2. Pressione ligeiramente a área superior da cobertura do filtro para abrir.



3. Coloque um recipiente junto da bomba para recolher qualquer derramamento.
4. Estique a "mangueira de drenagem de emergência" até ao recipiente.

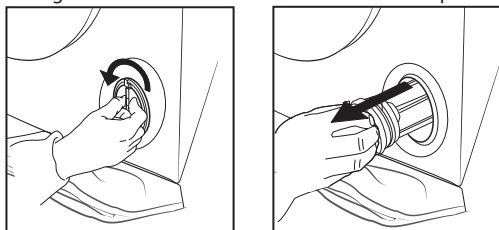


5. Rode a tampa da “mangueira de drenagem de emergência” da extremidade da mangueira e deixe a água sair para dentro do recipiente.



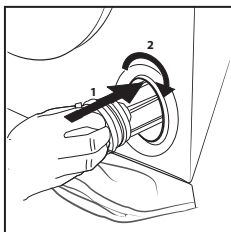
6. Quando o recipiente estiver cheio de água, coloque a tampa na extremidade da mangueira e reintroduza a pequena mangueira na base da máquina de lavar. De seguida, esvazie o recipiente. Em seguida, tape com firmeza a mangueira de drenagem de emergência com a tampa.

7. **Retire o filtro:** Coloque um pano de algodão por baixo do filtro da bomba de drenagem para absorver uma pequena quantidade da água. Em seguida, retire o filtro da bomba de drenagem rondando-o no sentido contrário ao dos ponteiros do relógio.



8. Limpe o filtro da bomba de drenagem: remova os resíduos do filtro e lave-o com água corrente. Certifique-se de que não existem corpos estranhos no compartimento do filtro (moedas, botões, toalhas antitransferência de cor...) que impeçam a rotação do ventilador da bomba.

9. Insira o filtro da bomba de drenagem: Reintroduza o filtro da bomba de drenagem, rodando-o no sentido dos ponteiros do relógio. Certifique-se de que o roda ao máximo; a pega do filtro deve estar na posição vertical. Para testar a estanqueidade do filtro da bomba de drenagem, pode deitar cerca de 1 litro de água no dispensador de detergente.



ACESSÓRIOS

Contacte o nosso Serviço de Assistência Técnica para verificar se os acessórios seguintes estão disponíveis para este modelo de máquina de lavar roupa.

Kit de empilhamento

Com este acessório, pode fixar a máquina de secar roupa à parte superior da sua máquina de lavar roupa para poupar espaço e facilitar o carregamento e descarregamento da máquina de secar.

TRANSPORTE E MANUSEAMENTO

Não levante a máquina de lavar roupa segurando-a pela secção superior.

Desligue o cabo da máquina da tomada e feche a torneira da água. Certifique-se de que a porta e a gaveta dispensadora de detergente estão bem fechadas. Separe a mangueira de enchimento da torneira da água e separe a mangueira de drenagem. Esvazie a água restante das mangueiras e fixe-as para não se danificarem durante o transporte.

Recoloque os parafusos de transporte. Repita, no sentido inverso, o procedimento de remoção dos parafusos de transporte descrito nas “Instruções de instalação”.

RESOLUÇÃO DE PROBLEMAS

A sua máquina de lavar roupa pode deixar ocasionalmente de funcionar. Antes de contactar o serviço de assistência técnica, certifique-se de que não é possível resolver facilmente o problema utilizando a lista seguinte.

Anomalias	Possíveis causas/solução
A máquina de lavar roupa não arranca.	O cabo da máquina não está totalmente ligado à tomada ou não está a fazer contacto.
	Não existe pó no compartimento.
O ciclo de lavagem não inicia.	A porta da máquina não está bem fechada.
	Não premiu o botão LIGAR/DESLIGAR (⏻).
	Não premiu o botão INÍCIO/PAUSA (▶).
	A torneira não foi aberta.
	Foi definido um atraso da hora de início.
	O Modo Demo está ativo (consulte abaixo como o desativar).
A máquina de lavar roupa não se enche de água ("🔧" aparece no visor).	A mangueira de entrada de água não está ligada à torneira.
	A mangueira está dobrada.
	A torneira não foi aberta.
	Não existe abastecimento de água em casa.
	A pressão está demasiado baixa.
	Não premiu o botão INÍCIO/PAUSA (▶).
A máquina de lavar roupa carrega e descarrega água continuamente.	A mangueira de drenagem não está colocada entre 65 e 100 cm do pavimento.
	A extremidade livre da mangueira está mergulhada em água.
	O sistema de drenagem de parede não está equipado com um tubo de respirador. Se o problema persistir mesmo depois destas verificações, feche a torneira da água, desligue a máquina e contacte o serviço de assistência técnica. Se a habitação estiver situada num dos pisos superiores de um edifício, é possível que existam problemas relacionados com a sifonagem de retorno, o que faz com que a máquina se encha de água e efetue a drenagem de forma contínua. Estão disponíveis no mercado válvulas antissifão especiais que ajudam a evitar este problema.
A máquina de lavar roupa não drena e o símbolo (F9E1) é apresentado no visor.	Limpe o filtro da bomba (consulte a secção Limpeza e manutenção).
	A mangueira de drenagem está dobrada.
	O tubo de drenagem está obstruído.
A máquina de lavar roupa vibra muito durante o ciclo de centrifugação.	Os parafusos utilizados durante o transporte não foram retirados corretamente durante a instalação.
	A máquina de lavar roupa não está nivelada.
	A máquina de lavar roupa está presa entre armários e a parede.
A máquina de lavar roupa está com fugas.	A mangueira de entrada de água não está bem enroscada.
	A gaveta dispensadora de detergente está obstruída.
	A mangueira de drenagem não está bem fixa.
O símbolo (🌀) surge e o visor mostra um código de erro (ex.: F1E1, F4...).	Desligue a máquina e desligue o cabo da tomada, aguarde cerca de 1 minuto e ligue-a novamente. Se o problema persistir, contacte o serviço de assistência técnica.
Existe demasiada espuma.	O detergente não é adequado para lavagem à máquina (deve conter a indicação "para máquinas de lavar roupa" ou "lavagem à mão e à máquina" ou outro semelhante).
	Foi utilizado detergente em excesso.
O ícone da fase "🌀" pisca, é apresentada a indicação velocidade de centrifugação "0".	O desequilíbrio da carga de roupa impediu o ciclo de centrifugação, para proteger a máquina de lavar roupa. Se pretender centrifugar a roupa molhada, adicione mais peças de roupa de tamanhos diferentes e inicie o programa "Centrif. & Descarga". Evite pequenas cargas de roupa compostas por poucas peças de roupa grandes e absorventes. Lave tamanhos diferentes de peças numa carga.

Desativar o DEMO MODE (MODO DEMO): as ações seguintes devem ser efetuadas em sequência e sem pausas. Ligue a máquina e desligue-a novamente. Prima o botão INÍCIO/PAUSA (▶||) até ouvir o sinal sonoro. Ligue novamente a máquina. O indicador "DEMO" pisca e depois desliga-se.

Pode transferir as INSTRUÇÕES DE SAÚDE E SEGURANÇA, A FICHA TÉCNICA e os DADOS ENERGÉTICOS da seguinte forma:

- Visitando o nosso site - <http://docs.hotpoint.eu>.
- Utilizando o código QR
- Em alternativa, **contactando o nosso Serviço Pós-Venda** (consulte o número de telefone no livrete da garantia). Ao contactar o nosso Serviço Pós-Venda, indique os códigos fornecidos na placa de identificação do produto.

Para mais informações sobre a reparação e a manutenção do utilizador, visite o site www.hotpoint.eu
A informação sobre o modelo pode ser encontrada utilizando o código QR na etiqueta energética. A etiqueta inclui também o identificador do modelo que pode ser utilizado para consultar o portal do registo em <https://eprel.ec.europa.eu>

