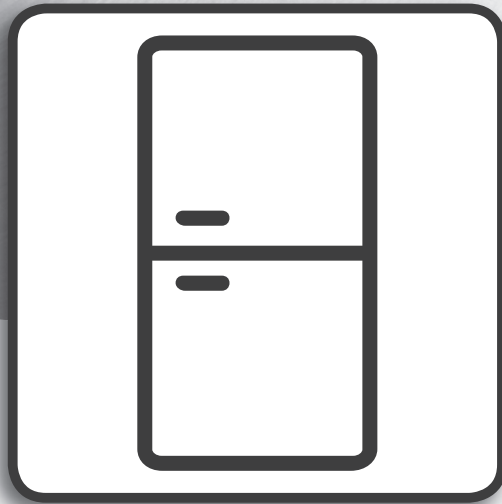


Whirlpool



Kasutusjuhend



www.whirlpool.eu/register



KASUTUSJUHEND



TÄNAME, ET OSTSITE WHIRLPOOLI TOOTE.

Täielikuma tugiteenuse saamiseks
registreerige oma seade aadressil www.whirlpool.eu/register

REGISTER

TERVISHOIU- JA OHUTUSJUHEND	3
Ohutusjuhised	3

KASUTUS- JA HOOLDUSJUHEND	5
--	----------

Toote kirjeldus	5
------------------------------	----------

Juhtpaneel	5
------------------	---

Külmiku valgustus	6
-------------------------	---

Riiulid	6
---------------	---

Uks	6
-----------	---

Seadme kasutamine	7
--------------------------------	----------

Esimest korda kasutamine	7
--------------------------------	---

Külmutusseksioon ja toidu säilitamine	7
---	---

Kodus külmutatud toiduainete säilitusaeg	7
--	---

Külmutusseksiooni sulatamine	8
------------------------------------	---

Seadme töömüra	8
----------------------	---

Soovitused juhtudeks, kui seadet ei kasutata	8
--	---

Puhastamine ja hooldamine	8
--	----------

Tõrketuvastus	9
----------------------------	----------

Müüjajärgne teenindus	10
------------------------------------	-----------

PAIGALDUSJUHEND	11
------------------------------	-----------

OHUTUSJUHISED**OLULINE! LUGEGE LÄBI JA JÄRGIGE HOOLIKALT!**

Enne seadme kasutamist lugege see ohutusjuhend hoolikalt läbi. Hoidke see hilisemaks läbivaatamiseks käepärast.

Nendes juhendites ja seadmel endal on olulised hoiatused, mida tuleb pidevalt järgida. Tootja ei vastuta selle eest, kui ohutusjuhendit ei järgita, seadet kasutatakse valesti või määratakse sellele sobimatud seaded.

⚠ Väga väikesed lapsed (0-3 aastat) ei tohi seadet kasutada. Väikesed lapsed (3-8 aastat) tohivad seadet kasutada ainult vanema isiku pideva järelevalve all. Lapsed alates 8. eluaastast ja isikud, kes on piiratud füüsiliste, sensorsete või vaimsete võimetega või ilma kogemuste või teadmisteta, võivad seadet kasutada ainult siis, kui nende tegevust jälgitakse või neid on seadme ohutuks kasutamiseks juhendatud ja nad mõistavad sellega seotud ohtusid. Jälgige, et lapsed seadmega ei mängiks. Lapsed ei tohi seadet ilma järelevalveta puhastada ega hooldada.

LUBATUD KASUTUS

⚠ **ETTEVAATUST!** Seade ei ole mõeldud kasutamiseks välise lülitusseadmega, nagu taimer või eraldi kaugjuhtimissüsteem.

⚠ See seade on ette nähtud kasutamiseks kodumajapidamistes ja teistes sarnastes rakendustes, nagu kaupluste, kontorite ja teiste töökeskkondade töötajate köögipiirkondades; talumajapidamistes; hotellides, motellides, kodumajutusasutustes ja teistes sarnastes kohtades.

⚠ Seade ei ole mõeldud professionaalseks kasutuseks. Ärge kasutage seadet välitingimustes.

⚠ Seadmes kasutatav lambipirn on mõeldud spetsiaalselt kodumasinatena jaoks ega sobi kodus tubade üldvalgustuseks (EÜ määrus nr 244/2009).

⚠ Seade on mõeldud kasutamiseks kohtades, kus temperatuur on vastavalt andmesildil märgitud kliimaklassile järgmises vahemikus. Seade ei pruugi töötada korralikult, kui see jäetakse pikaks ajaks märgitud vahemikust väljapoole jääva temperatuuriga keskkonda.

Kliimaklass Keskkonnatemperatuur (°C)

SN: 10-32 °C; N: 16-32 °C

ST: 16-38 °C; T: 16-43 °C

⚠ See seade ei sisalda CFC-d. Külmutusahel sisaldab külmaainet R600a (HC). Isobutaaniga (R600a) seadmed: isobutaan on looduslik gaas, millel puudub keskkonnamõju, kuid mis süttib kergesti. Seetõttu jälgige, et külmaainehela torud ei oleks kahjustatud, eriti kui hakkate ahelat tühjaks laskma.

⚠ **HOIATUS!** Ärge kahjustage seadme külmaainehela torusid.

⚠ **HOIATUS!** Veenduge, et seadme korpuses ja konstruktsioonis olevad ventilatsioonivad ei ole blokeeritud.

⚠ **HOIATUS!** Ärge kasutage sulamisekiirendamiseks muid kui tootja soovitatud mehaanilisi, elektrilisi või keemilisi vahendeid.

⚠ **HOIATUS!** Ärge asetage seadme sektsioonidesse elektriseadmeid, kui need ei ole tootja poolt selgesõnaliselt lubatud tüüpi.

⚠ **HOIATUS!** Veevarustusega mitteühendatud jäävalmistajaid ja/või veeautomaate võib täita ainult joogiveega.

⚠ **HOIATUS!** Automaatsed jäävalmistajad ja/või veeautomaadid tohib ühendada ainult joogiveetorustikuga, kus veesurve on vahemikus 0,17-0,81 mPa (1,7-8,1 bar).

⚠ Ärge hoidke seadmes plahvatusohtlikke aineid, nt aerosoolipurke! Ärge hoidke seadmes ega kasutage selle läheduses bensiini või muid tuleohtlikke materjale!

⚠ Ärge neelake (mõne mudeliga kaasasolevate) jääpakkide sisu (mittemürgine). Ärge sööge jääkuubikuid või jääpulki kohe pärast nende sügavkülmikust võtmist, sest need võivad põhjustada külmapõletust.

⚠ Toodele, millel on nähtud ette õhufiltri kasutamine ligipääsetava ventilaatorikatte sees, peab filter asuma külmiku töötamise ajal alati ettenähtud kohal.

⚠ Ärge hoidke külmutussektsioonis vedelikega klaasnõusid, sest need võivad puruneda.

Ärge blokeeri ventilaatorit (kui see on paigaldatud) toiduainetega. Kontrollige pärast toidu külmikusse asetamist, kas sektsioonide uksed, eriti sügavkülmiku uks, sulguvad korralikult.

⚠ Kahjustatud tihend tuleb võimalikult kiiresti välja vahetada.

⚠ Kasutage külmikusektsiooni ainult värsket toidu ning külmutussektsiooni ainult külmutatud toidu hoidmiseks, värsket toidu külmutamiseks ja jääkuubikute tegemiseks.

⚠ Vältige katmata toidu hoidmist otseses kontaktis külmiku- või külmutussektsiooni sisepindadega.

Seadmetel võivad olla spetsiaalsed sektsioonid (värsket toidu sektsioon, nullkraadi kast jms). Kui konkreetsetes tootejuhendis ei ole märgitud teisiti, võib sellised sektsioonid eemaldada seadme toimimisenäitajaid mõjutamata.

⚠ C-pentaani kasutatakse isolatsioonivahus puhumisvahendina ja see on kergesti süttiv gaas.

PAIGALDAMINE

⚠ Seadet peab tõstma ja paigaldama kaks või enam inimest, et vältida vigastuste ohtu. Lahtipakkimiseks ja paigaldamiseks kasutage kindaid, et vältida sisselõikamisohtu.

⚠ Paigaldustööde, sealhulgas veeühenduse (vajaduse korral) ja elektriühenduse ning remonditööde eest peab hoolt kandma vastava väljaõppega tehnik. Ärge parandage ega asendage mõnda seadme osa, kui seda kasutusjuhendis otseselt ei soovitata. Hoidke lapsed paigaldamise käigus seadmest eemal. Veenduge pärast seadme lahtipakkimist, et see ei ole transportimisel viga saanud. Probleemide korral võtke ühendust edasimüüja või lähima teenindusega. Kui paigaldus on lõpetatud, tuleb pakkematerjali (kile, vahtplast jms) hoida laste käeulatuses eemal, et vältida lämbumisohtu. Enne paigaldamist tuleb seade vooluvõrgust lahti ühendada, et vältida elektrilöögiohtu. Jälgige paigaldamise ajal, et seade ei kahjustaks toitejuhet, vastasel juhul võib tekkida tule- või elektrilöögioht. Aktiveerige seade alles siis, kui paigaldamine on lõpetatud.

⚠ Olge ettevaatlik, et seadme liigutamisel mitte põrandakattematerjali (nt parketti) kahjustada. Paigaldage seade seadme kaalu arvestades piisavalt tugevale põrandale ja seadme suurusele ja kasutusele sobivasse kohta. Paigaldamisel tuleb veenduda, et seade ei asetse soojusallika läheduses ja et selle kõik neli jalga toetuvad kindlalt põrandale. Vajaduse korral kohendage asetust ja kontrollige vesiloodiga, kas seade on rõhtloodis. Oodake enne seadme sisselülitamist vähemalt kaks tundi, et olla kindel külmaaineahela täies töövalmiduses.

⚠ Et tagada piisav ventilatsioon, jätke seadme mõlemale küljele ja selle kohale piisavalt vaba ruumi. Seadme tagakülje ja seina vahekaugus peab olema vähemalt 50 mm, et kuumadele pindadele poleks võimalik juurde pääseda. Kui see vahe on väiksem, suureneb seadme energiakulu.

⚠ HOIATUS! Vältimaks ebastabiilsusest tulenevaid ohte, tuleb seade paigutada või kinnitada vastavalt tootja juhiste. Külmikut ei tohi paigutada nii, et gaasipliidi metallvoolik või metallist gaasi- või veetorud või elektrijuhtmed puutuksid kokku külmiku tagaseinaga (kondensaatori juhtmega).

ELEKTRIGA SEOTUD HOIATUSED

⚠ Seadet peab olema võimalik vooluvõrgust lahti ühendada kas pistikut pesast välja tõmmates, kui pistik on juurdepääsetav, või ligipääsetava mitmepooluselise lüliti abil, mis on paigaldatud pistikupesast ülesvoolu kooskõlas riiklike ohutuseeskirjadega. Seade peab olema maandatud vastavalt riiklikele elektriohutusstandarditele.

⚠ Ärge kasutage pikendusjuhtmeid,

mitmikpistikupesid ega adaptereid. Elektriühendus ei tohi pärast paigaldamist olla kasutajale ligipääsetav. Ärge kasutage seadet, kui olete märg või paljajalu. Ärge kasutage seadet, kui selle toitejuhe või pistik on kahjustatud, kui see ei tööta korralikult või kui see on kahjustatud või maha kukkunud.


⚠ Kui toitejuhe on kahjustatud, peab tootja, teenindus või muu kvalifitseeritud isik selle ohtude, näiteks elektrilöögiohu vältimiseks asendama.

PUHASTAMINE JA HOOLDUS

⚠ HOIATUS! Veenduge, et seade on välja lülitatud ja toitevõrgust lahti ühendatud, alles seejärel võite seadet hooldada. Ärge kasutage aurpuhasteid, sest need tekitavad elektrilöögiohu.

⚠ Ärge kasutage plastosade, sisemuse ja uksetihendite puhastamiseks abrasiivseid ja tugevatoimelisi puhastusaineid, nagu klaasipuhastusvedelikud, küürimispastad, tuleohtlikud vedelikud, puhastusvahad, kontsentreeritud pesuained, pleegitid või petrooleumi sisaldavad tooted. Ärge kasutage paberkäterätikuid, küürimiskäsnu või muid karedaid puhastusvahendeid.


PAKKEMATERJALI KÕRVALDAMINE

Pakkematerjal on 100% ringlussevõetav ja märgistatud ringlussevõetusümboliga .

Pakendi osad tuleb ära visata vastutustundlikult ja täies vastavuses kohalike jäätmeäitlusnõuetega.

KODUMASINATE JÄÄTMEKÄITLUS

See seade on toodetud taaskasutatavatest materjalidest. Kõrvaldage seade vastavalt kohalikele jäätmeäitluseeskirjadele. Täpsema informatsiooni saamiseks kodumasinatetele kasutamise, kogumise ja käitlemise kohta pöörduge kohaliku omavalitsuse, majapidamisseadmete kogumispunkti või poodi, kust te seadme ostsite. Seade on märgistatud vastavalt Euroopa direktiivile 2012/19/EL elektri- ja elektroonikaseadmetest tekkinud jäätmete kohta. Tagades seadme korrektse utiliseerimise, aitate hoida ära potentsiaalseid negatiivseid mõjusid keskkonnale ja inimeste tervisele.

⏰ Sümbool  seadmel või seadmega kaasapandud dokumentatsioonis näitab, et seadet ei tohi käidelda olmejäätmena, vaid et see tuleb toimetada lähimasse elektri- ja elektroonikaseadmete kogumispunkti.

ENERGIASÄÄSTUNIPID

Paigaldage seade kuiva, hea ventilatsiooniga ruumi, eemale võimalikest kuumusallikatest (näiteks radiaator, pliit jms) ja kohta, mis on kaitstud otsese päikesevalguse eest. Kui vaja, kasutage isolatsiooniplaati.

Järgige paigaldusjuhiseid, et tagada piisav ventilatsioon. Ebapiisav ventilatsioon toote tagaküljel suurendab energiakulu ja vähendab jahutuse tõhusust.

Sage ukse avamine võib energiakulu suurendada.

Seadme sisetemperatuuri ja energiakulu võivad mõjutada ka toatemperatuur ja seadme asetus. Neid tegureid tuleb temperatuuri määramisel arvesse võtta.

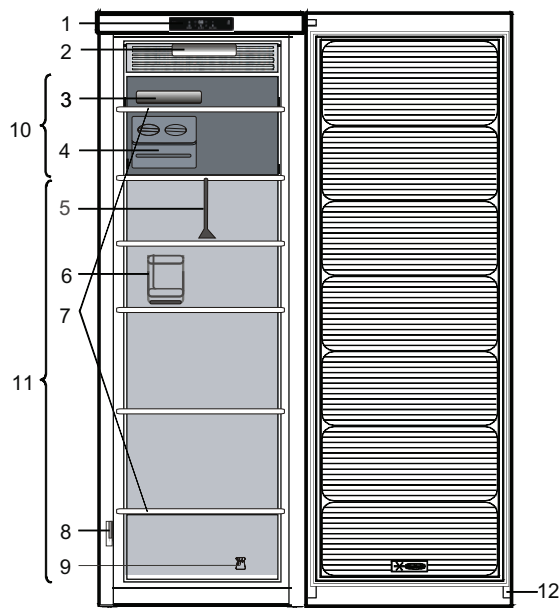
Avage ust nii vähe kui võimalik.

Külmutatud toidu sulatamiseks asetage see külmikusse. Külmutatud toiduainete madal temperatuur jahutab külmikuses olevaid toiduaineid. Laske soojal toidul ja jookidel enne seadmesse panemist maha jahtuda. Riiluite asukoht külmikuses ei avalda energia kasutamise tõhususele mingit mõju. Toit tuleb paigutada riiluitele nii, et oleks tagatud korralik õhu ringvool (toiduained ei tohi puutuda üksteise vastu; samuti tuleb hoida vahet toidu ja tagaseina vahel).

Külmutatud toidu jaoks suurema ruumi tekitamiseks võite välja võtta korvid ja selle olemasolu korral ka jäätökkeriuli.

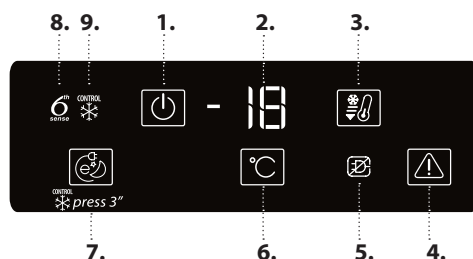
Ärge muretsege kompressori tekitatavate helide pärast - toote kiirjuhendis nimetatakse neid helisid täiesti normaalseks.

TOOTE KIRJELDUS



1. Juhtpaneel *
2. Valgustus (valgusdioodsüsteem)*
3. Jääpakid*
4. Jääkarbid* või jääkuubikute alused*
5. Riulieraldaja*
6. Pudelihoidik *
7. Klaas riulid
8. Andmesilt koos tootenimetusega*
9. Ukse teistpidi avamise komplekt *
10. Koht värskete toiduainete külmutamiseks ja külmutatud toiduainete säilitamiseks
11. Koht külmutatud toiduainete säilitamiseks
12. Kaane tihend

JUHTPANEEL



1. Sisselülituse/ooterežiimi nupp
2. Temperatuurinäidik
3. Kiirkülmutuse nupp
4. Alarmi lõpetamise nupp
5. Voolukatkestuse alarm
6. Temperatuuriseadmise nupp
7. Eco ööfunktsioon
8. 6th Sense'i külmutuskontrolli märgutuli
9. Külmutuskontrolli märgutuli

SISSELÜLITUSE/OOTEREŽIIMI NUPP

Toote ooterežiimile lülitamiseks hoidke nuppu all 3 sekundit. Kõik näidikud lülituvad välja, v.a sisselülituse/ooterežiimi näidik (⏻). Seadme taasaktiveerimiseks vajutage ühe korra (lühidalt) seda nuppu.

KIIRKÜLMUTUSE NUPP

Kiirkülmutamise funktsiooni aktiveerimiseks/deaktiveerimiseks vajutage kiirkülmutuse nuppu (vt kasutusjuhiseid). 50 tunni möödudes lülitub kiirkülmutuse funktsioon automaatselt välja.

ALARMI LÕPETAMISE NUPP

Vajutage alarmi korral (vt allolevat alarmitabelit).

VOOLUKATKESTUSE ALARM

Pikaajalise voolukatkestuse alarmi indikaator (vt kasutusjuhiseid).

TEMPERATUURISEADMISE NUPP

Seade on tehase poolt eelseadistatud soovitatavale temperatuurile, milleks on -18 °C. Sisemist temperatuuri saab seada vahemikus -16 °C ja -24 °C järgmiselt.

- Vajutage seadistuse muutmiseks (°C). Temperatuuri saab iga nupuvajutusega muuta -1 °C võrra: väärtus muutub tsükliliselt vahemikus -16 °C ja -24 °C.

ECO ÖÖFUNKTSIOON

Vajutage Eco ööfunktsiooni aktiveerimiseks/deaktiveerimiseks. Eco öörežiim kasutab rohkem öist elektrit, mis on tavaliselt odavam (vt kasutusjuhiseid).

KÜLMUTUSKONTROLL

Külmutuskontroll on täiustatud tehnoloogia, mis viib külmiku eri osade temperatuurierinevused miinimumini. Külmutuskontrolli funktsioon aktiveerimiseks/deaktiveerimiseks vajutage 3 sekundit KÜLMUTUSKONTROLLI nuppu.

Kui funktsioon on rakendatud ja kasutaja seab külmiku temperatuuri väljapoole töövahemikku, lülitatakse funktsioon automaatselt välja.

Kui kiirkülmutus on rakendatud, ei saa funktsiooni "külmutuskontroll" ei saa rakendada seni, kuni kiirkülmutuse funktsioon välja lülitatakse (vt kasutusjuhiseid).

6TH SENSE'I KÜLMUTUSKONTROLLI MÄRGUTULI

6th Sense külmutuskontroll on täiustatud tehnoloogia, mis välistab ülekülmutamise ning säilitab toiduainete kvaliteedi ja värvi.

* Saadaval valitud mudelitel

KÜLMIKU VALGUSTUS

Külmikusektsiooni valgustuses kasutatakse LED-tulesid, mis tagavad tavapärastest lampidest parema valgustuse ja samas väga väikese energiakulu.

Kui vajate asenduslampi, võtke ühendust volitatud teenindusega.

Tähtis! Külmikusektsiooni valgustus süttib külmikuukse avamisel.

RIIULID

Kõiki sahtleid, ukseriialeid ja riiuleid on võimalik eemaldada.

UKS

UKSE KÄELISUSE VAHETAMINE

Märkus. Ukse avanemise suunda saab vahetada. Selle töö tegemine garantiiremonditeeninduses ei kuulu garantii alla.

Järgige paigaldusjuhendi juhiseid.

SEADME KASUTAMINE


ESIMEST KORDA KASUTAMINE

Pärast paigaldamist oodake vähemalt kaks tundi, enne kui seadme toitevõrku ühendate.

Pärast seadme vooluvõrku ühendamist pöörake selle sisselülitamiseks termostadinuppu.

Pärast seadme sisselülitamist peate ootama 4-6 tundi kuni keskmiselt täidetud seadme jaoks õige hoiustamistemperatuuri saavutamiseni. Kui antibakteriaalne lõhnastane filter on seadmega kaasas, asetage see filtri pakendil näidatud moel paigale.

KÜLMUTUSSEKTSIOON JA TOIDU SÄILITAMINE

Külmutussektioon  võimaldab säilitada külmutatud toiduaineid (pakendil näidatud aja jooksul) ja külmutada värsket toitu.

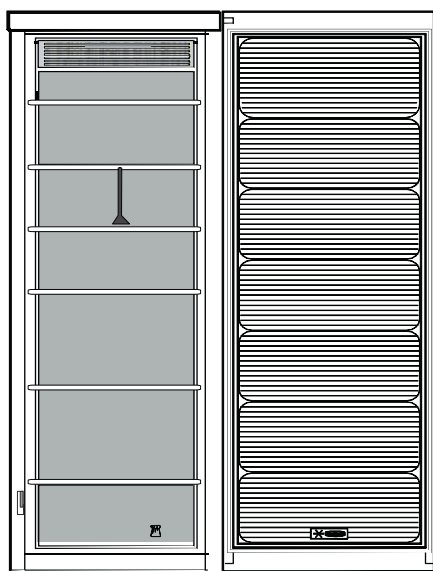
Seadme nimiplaadile on kirjutatud värsket toidu kogus, mida 24 tunni jooksul on võimalik külmutada.

Paigutage värsket toitu külmutussektiooni külmutuspiirkonda, jättes toidupakendite ümber õhu vaba ringluse võimaldamiseks piisavalt vaba ruumi. Soovitav on mitte külmutada uuesti toitu, mis on osaliselt sulanud. Toit on soovitatav mähkida selliselt, et see ei võimaldaks vee, niiskuse või kondensaadi sissetungimist.

Mahutavuse suurendamiseks võib külmutussektiooni kasutada ilma restita. Veenduge, et uks on pärast toidu tagasi restile asetamist korralikult suletud.

JÄÄKUUBIKUD

Täitke jäärest 2/3 ulatuses veega ja pange tagasi külmutussektiooni. Ärge mitte mingil juhul kasutage jää eemaldamiseks teravaotsalisi või teravaid esemeid.



Kirjeldus



SÜGAVKÜLMIKUALA
Kõik toiduained

KODUS KÜLMUTATUD TOIDUAINETE SÄILITUSAEG

Toode	Säilitusaeg
Või või margariin	6 kuud
Juust	3 kuud
Kala	2-3 kuud
Karbid	1 kuu
Puuviljad (v.a tsitruselised)	8-12 kuud
Jäätis või mahlajää	2-3 kuud
Liha	
Sink ja vorst	2 kuud
Praeliha (loomaliha, sealiha, lambaliha)	8-12 kuud
Lihalõigud ja karree (loomaliha, lambaliha, sealiha)	4 kuud
Piim ja värsked joogid	1-3 kuud
Linnuliha (kana, kalkun)	5-7 kuud
Köögiviljad	8-12 kuud

KÜLMUTUSSEKTSIOONI SULATAMINE

1. Soovitame neli tundi enne toidu külmutussektsioonist välja võtmist reguleerida temperatuuri külmemaks või lülitada sisse kiirkülmutusfunktsiooni, et pikendada toidu säilimisaega külmiku sulatamise ajal.
2. Sulatamiseks lülitage seade välja ja eemaldage sahtlid. Pange külmutatud toit jahedasse kohta. Jätke uks lahti, et jää saaks sulada. Vältimaks vee väljavoolamist sulatamise ajal, pange külmutussektsiooni põhja vett imav lapp ja väänake seda regulaarselt kuivaks.
3. Puhastage külmutussektsiooni sisemus ja kuivatage see hoolikalt.
4. Lülitage seade uuesti sisse ja pange toit tagasi sisse.

SEADME TÖÖMÜRA

1. Kompressori tekitatav surin on seadme töötamise ajal normaalne.



2. Mulksumist ja korinat tekitab külmutusgaasi liikumine jahutusahelas, seega on need helid normaalsed.



3. On võimalik, et kuulete kompressori töötamise või seisaku ajal kriuksatusi - need on toote ehitusest tulenevad normaalsed helid.



4. Kontrollige, et külmiku ukseahelid, riiulid ja külmikusektsiooni sahtlid on õigesti paigutatud ja kinnitatud, et vältida nende vibreerimist.
5. Ärge pange klaasanumaid (pudelid, purgid jms) üksteise vastu, et vältida nende vibreerimist.
6. Seade on varustatud kompressoriga, mis töötab energiakulu vähendamiseks optimaalsel kiirusel. Seega võib juhtuda, et teatud oludes (suvel või kui kappi pannaks suur kogus toitu) tõuseb kompressori töökiirus ja seetõttu teeb see tavalisest rohkem müra.

SOOVITUSED JUHTUDEKS, KUI SEADET EI KASUTATA

SEADME MITTEKASUTAMISE KORRAL

Ühendage seade vooluvõrgust lahti, tühjendage seade, laske sel sulada (kui on vajalik) ja puhastage see. Hoidke ukseid kergelt avatud, et õhk saaks sektsioonide vahel tsirkuleerida. Nii tehete vältite hallituse ja halbade lõhnade kogunemist.

VOOLUKATKESTUSE KORRAL

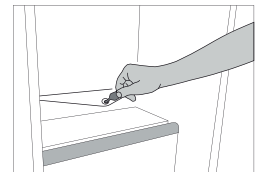
Hoidke ukseid suletud nii et toit jääks võimalikult pikaks ajaks külmaks. Ärge külmutage uuesti toitu, mis on osaliselt sulanud. Pikaajalise voolukatkestuse korral võib ka voolukatkestuse alarm sisse lülituda (elektronikaga toodete puhul).

PUHASTAMINE JA HOOLDAMINE

Enne seadme hooldamist või puhastamist tuleb võtta seadme pistik pistikupesast või seade vooluvõrgust välja. Ärge kasutage abrasiivseid puhastusvahendeid. Ärge puhastage külmiku osi tuleohtlike vedelikega. Ärge kunagi kasutage aurpuhastusseadmeid. Nuppe ja juhtpaneeli tablood ei tohi puhastada alkoholi ega alkoholipõhiste ainetega. Kasutage selleks kuiva lappi.

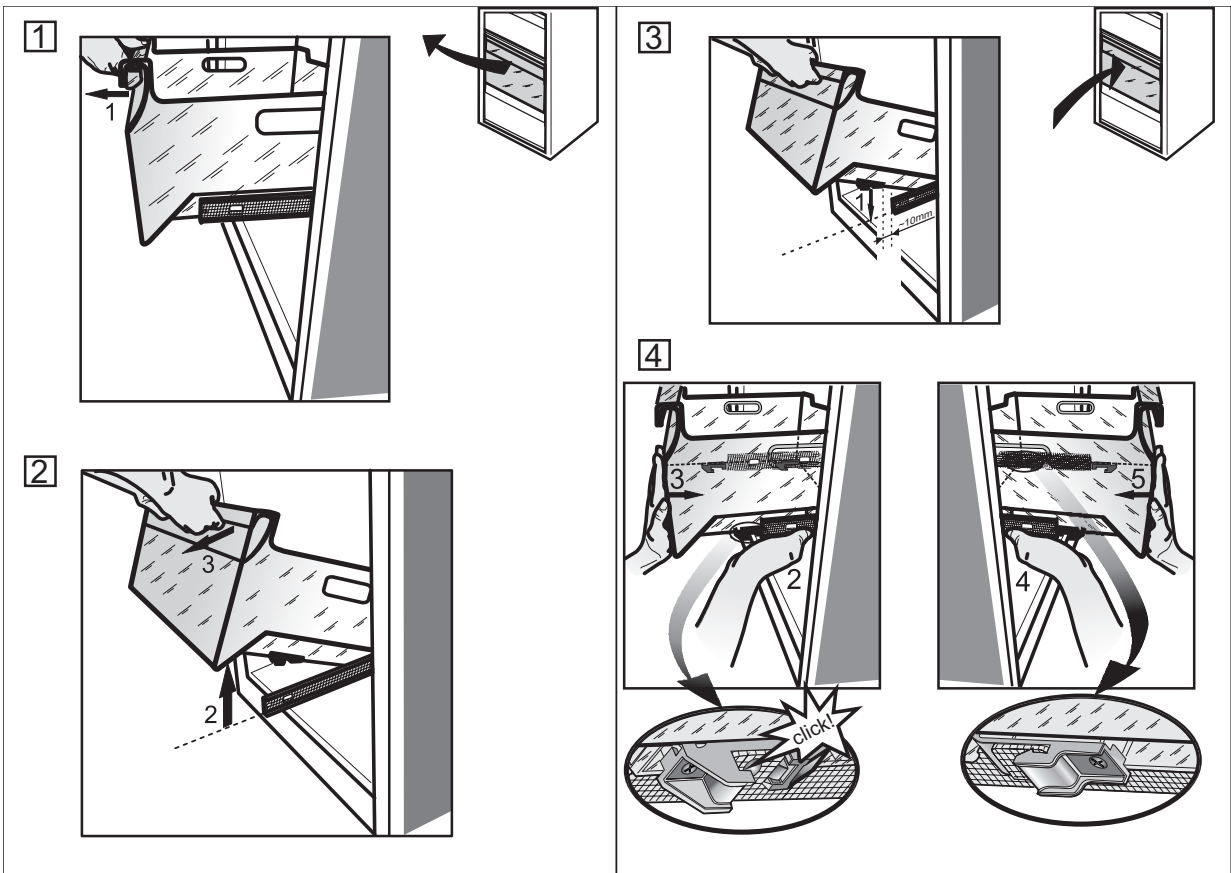
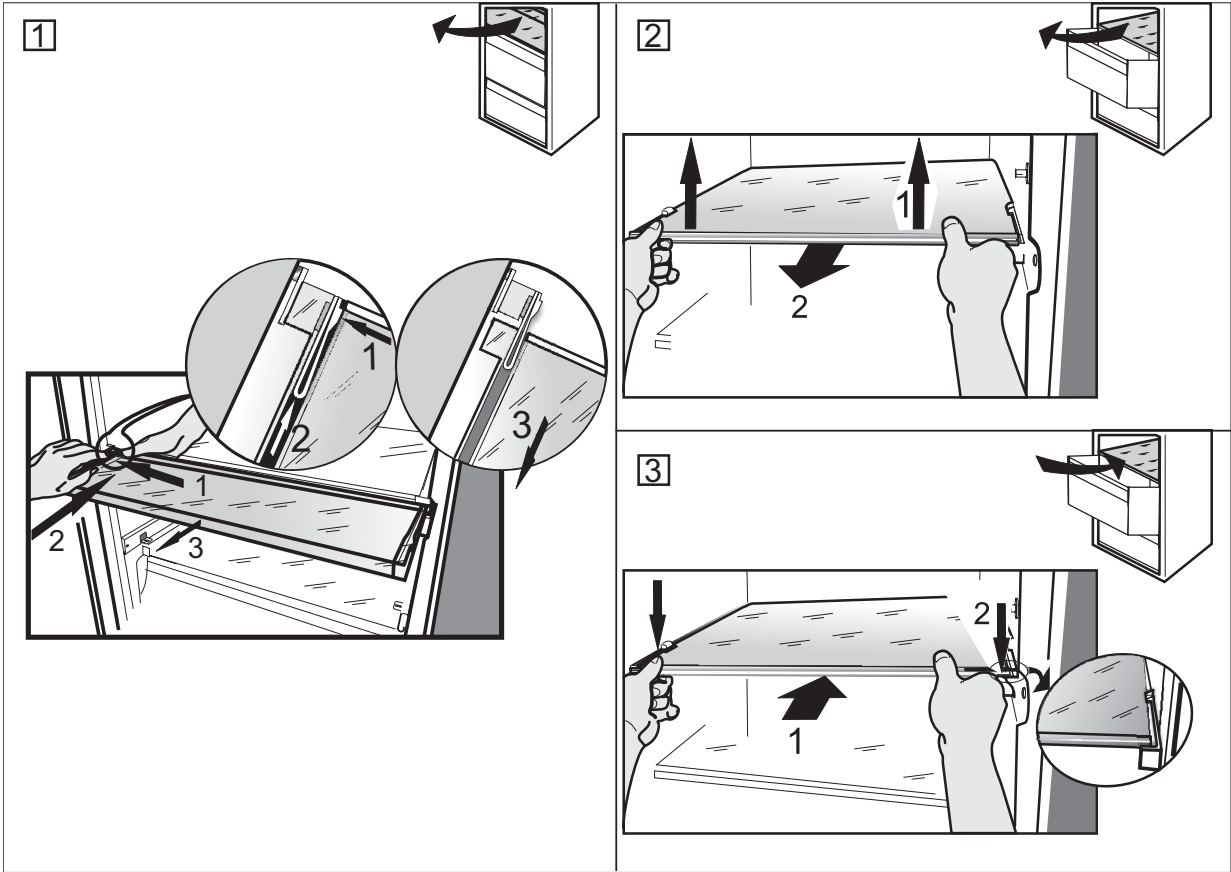
Puhastage seadet aegajalt lapi ning sooja vee ja spetsiaalselt külmiku sisemuse puhastamiseks mõeldud neutraalse puhastusvahendi lahusega.

Sulamisvee pideva ja õige voolu tagamiseks puhastage regulaarselt külmikusektsiooni tagaseinas puu- ja köögiviljasahtli lähedal asuvat äravoolu kaasasoleva tarvikuga.



TÖRKETUVASTUS

Mida teha, kui ...	Võimalikud põhjused	Lahendused
Seade ei tööta.	Võimalik, et probleem on seadme toites.	Kontrollige: <ul style="list-style-type: none"> • kas tegemist on voolukatkestusega; • kas pistik on korralikult pistikupesaga sisestatud ja vooluvõrgu kahe poolusega lüüti (kui selline on olemas) on õiges asendis (sisse lülitatud); • kas majapidamise elektrisüsteemi kaitsmed toimivad; • toitejuhe pole katki.
Sisevalgusti ei tööta.	Võimalik, et on tarvis lambipirn välja vahetada.	Kui vajate asenduslampi, eemaldage seade vooluvõrgust ja võtke ühendust teenindusega.
Sektsioonide sisetemperatuur ei ole piisavalt külm.	Põhjused võivad olla erinevad (vt veergu "Lahendus").	Kontrollige: <ul style="list-style-type: none"> • kas ukseid on korralikult suletud; • kas seade on ehk paigaldatud kuumusallika lähedale; • kas temperatuur on valitud asjakohaselt; • kas õhuringlus läbi seadme põhjas asuvate ventilatsioonivõrede toimub takistusteta.
Külmikusektsiooni põhjas on vett.	Sulamisvee äravooluava on ummistunud.	Puhastage sulamisvee äravool (vt osa "Puhastamine ja hooldamine").
Liiga palju jääd külmutussektsioonis.	Külmutussektsiooni uks ei sulgu korralikult.	<ul style="list-style-type: none"> • Kontrollige, kas miski takistab ukse korralikku sulgumist. • Sulatage külmutussektsioon. • Veenduge, et seade oleks õigesti paigaldatud.
Seadme esiserv, kuhu vastu on uksetihendid, on soe.	Tegemist ei ole probleemiga. See hoiab ära kondensaadi tekkimise.	Lahendust ei ole vaja.
Külmikusektsiooni temperatuur liiga külm.	<ul style="list-style-type: none"> • Temperatuur on seatud liiga külmaks. • Külmutussektsiooni pandi just suurem hulk värsket toitu. 	<ul style="list-style-type: none"> • Proovige seada temperatuur soojemaks. • Kui külmutussektsiooni on äsja värsket toitu pandud, oodake, kuni see lõplikult külmub. • Lülitage ventilaator välja (kui see on olemas), nagu on kirjeldatud osas "Ventilaator".



19515388202