

**Compartimentul frigider**

- A. Ventilatorul și filtrul antibacterian și anti-miros (în funcție de model)
- B. Panou de comandă cu becuri LED
- C. Rafturi
- D. Nivel de acoperire a sertarului pentru fructe și legume
- E. Sertar pentru fructe și legume
- F. Plăcuță cu date tehnice (situată pe partea laterală a sertarului pentru fructe și legume)
- M. Rafturi pe ușă
- N. Suport pentru sticle (dacă există în dotare)
- O. Raft pentru sticle

- Zona cea mai puțin rece
- Zona medie
- Zona cea mai rece
- Zona pentru fructe și legume

**Compartimentul congelator**

- G. Sertar superior (zona de congelare)
- H. Sertarele central și inferior (zona pentru păstrarea alimentelor congelate și puternic congelate)
- I. Sertarele central și inferior (zona pentru păstrarea alimentelor congelate și puternic congelate)
- L. Tăvi pentru cuburi de gheață (dacă sunt prevăzute)

**Notă:** Toate sertarele, rafturile de pe uși și rafturile pot fi scoase.

Temperaturile ideale pentru păstrarea alimentelor sunt deja setate din fabrică.

**Citiți cu atenție instrucțiunile înainte de a utiliza aparatul.**  
**Caracteristicile, datele tehnice și imaginile pot varia în funcție de model.**

**Controlul prospețimii 6th Sense**

Permite aparatului să ajungă rapid la condițiile optime de păstrare a alimentelor, în ceea ce privește temperatura internă și umiditatea. Pentru funcționarea sa corectă, este necesar ca și ventilatorul să fie pornit. Funcția poate fi activată/dezactivată (vezi descrierea ventilatorului).

**Funcția Răcire rapidă**

Pentru a răci rapid compartimentul frigider sau cu șase ore înainte de a introduce o cantitate mare de alimente în compartimentul congelator, activați funcția „Răcire rapidă” apăsând repetat pe butonul

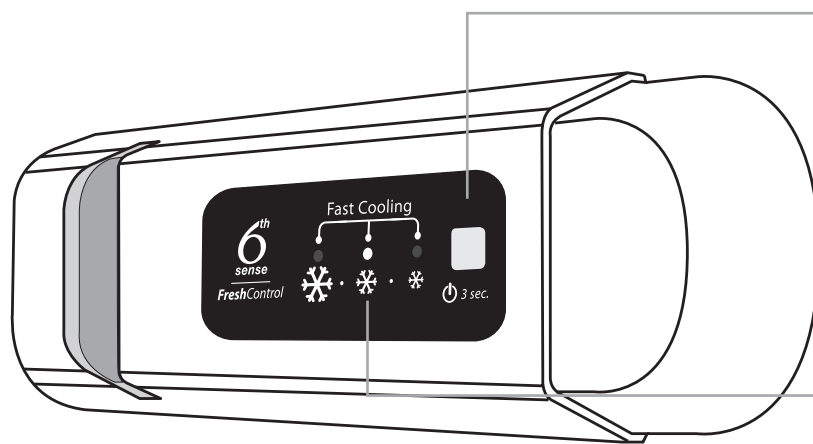


până când cele 3 simboluri clipeșc în culoarea verde, apoi rămân aprinse.

Funcția se dezactivează automat după 30 de ore și temperatura revine la setarea anterioară activării funcției. Pentru a dezactiva manual funcția, apăsați pe buton.

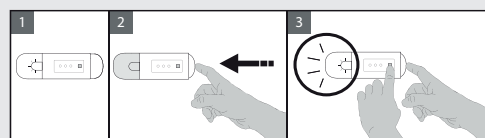
**Notă:** asigurați-vă că alimentele care urmează să fie congelate nu intră în contact cu cele deja congelate.

Pentru a maximiza viteza de congelare, sertarul inferior poate fi scos și alimentele pot fi așezate direct în partea de jos a compartimentului.



**Ventilator**

Ventilatorul este deja programat la PORNIT. Pentru a porni/opri ventilatorul, efectuați următoarele operațiuni: apăsați pe butonul becului, așa cum se indică în figura 2.



Beclul se va stinge. Fără să luați degetul de pe butonul becului, apăsați și pe butonul așa cum se indică în figura 3. Beclul va clipi o singură dată dacă ventilatorul este OPRIT sau va clipi de 3 ori dacă ventilatorul este PORNIT. Dacă temperatura ambiantă depășește 27°C sau dacă sunt picături de apă pe rafturile din sticlă, este esențial ca ventilatorul să fie pornit pentru a asigura păstrarea corectă a alimentelor. Dezactivarea ventilatorului permite optimizarea consumului de energie.

**Pornire/Stand-by**

Apăsați pe buton timp de 3 secunde pentru a opri aparatul (panoul de comandă și becul vor rămâne stinse). Apăsați din nou scurt butonul pentru a reactiva aparatul.

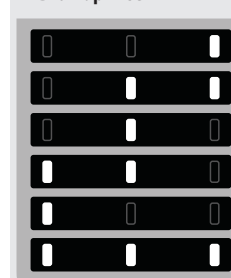
**Notă:** Acest lucru nu deconectează aparatul de la sursa de alimentare.

**Temperatura din compartimentul frigider**

Cele trei indicatoare cu LED indică temperatura setată în compartimentul frigider. Puteți seta o altă temperatură cu ajutorul butonului .

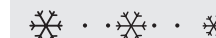
Sunt posibile următoarele reglaje:

**LED-uri aprinse**



**Temperatură setată**

- Ridicată (mai puțin rece)
- Medie-ridicată
- Medie
- Medie-scăzută
- Scăzută (mai rece)
- Răcire rapidă



Ce trebuie să faceți dacă...	Motive posibile:	Soluții:
Panoul de comandă este oprit, aparatul nu funcționează.	Este posibil să existe o problemă la sursa de alimentare a aparatului.	Verificați următoarele: - alimentarea cu energie nu este întreruptă - ștecherul este introdus corect în priză și întrerupătorul de rețea bipolar este în poziția corectă (acest lucru permite alimentarea cu energie electrică a aparatului) - dispozitivele de protecție a sistemelor electrocasnice sunt eficiente - cablul de alimentare nu este defect. Porniți aparatul apăsând scurt pe buton (a se vedea funcția On/Stand-by).
Becul din interior nu funcționează.	Este posibil ca becul să trebuiască înlocuit. Defectarea unei componente tehnice.	Contactați un centru de service autorizat.
Becul de iluminat din interior clipește.	Alarma pentru ușă este activă. Aceasta se activează când ușa compartimentului frigider rămâne deschisă o perioadă lungă de timp.	Pentru a opri alarma, închideți ușa frigiderului. La redeschiderea ușii, verificați dacă becul funcționează.
Temperatura din interiorul compartimentelor nu este suficient de scăzută.	Pot exista diverse cauze (a se vedea „Soluții”).	Verificați următoarele: - ușile se închid corect - aparatul nu este instalat în apropierea unei surse de căldură - temperatura setată este adecvată - circulația aerului prin orificiile de aerisire din partea inferioară a aparatului nu este obstrucționată (consultați manualul de instalare).
Există apă în partea inferioară a compartimentului frigider.	Scurgerea apei de dezghețare este blocată.	Curățați scurgerea apei de dezghețare (a se vedea „Întreținerea și curățarea aparatului” în instrucțiunile de utilizare).
Cantitate prea mare de gheață în compartimentul congelator.	Ușa compartimentului congelator nu este închisă corect.	- Decongețați compartimentul congelator. - Asigurați-vă că aparatul a fost instalat corect. - Verificați să nu existe niciun obiect care împiedică închiderea corectă a ușii.
Marginea din față a aparatului, pe care se lipește garnitura ușii, este fierbinte.	Aceasta nu este o defecțiune. Acest lucru împiedică formarea condensului.	Nu este necesară nicio soluție.
Unul sau mai multe simboluri verzi clipeșc continuu și nu se poate modifica temperatura setată.	<b>Alarmă de defecțiune</b> Alarma indică o defecțiune la o componentă tehnică.	Contactați un centru de service autorizat.
Temperatura compartimentului frigider este prea scăzută.	- Temperatura setată este prea scăzută. - O cantitate mare de alimente proaspete a fost așezată în compartimentul congelator.	- Încercați să setați o temperatură mai puțin scăzută. - Dacă au fost așezate alimente proaspete în compartimentul congelator, așteptați până când sunt congelate complet.

**Notă:** unele zgomote, cum ar fi bolborositul și fășăitul, produse de sistemul de refrigerare, sunt normale.