

UPUTSTVO ZA SVAKODNEVNU UPOTREBU



HVALA ŠTO STE KUPILI WHIRLPOOL PROIZVOD
U cilju dobijanja sveobuhvatne pomoći i podrške, registrujte proizvod na www.whirlpool.eu/register



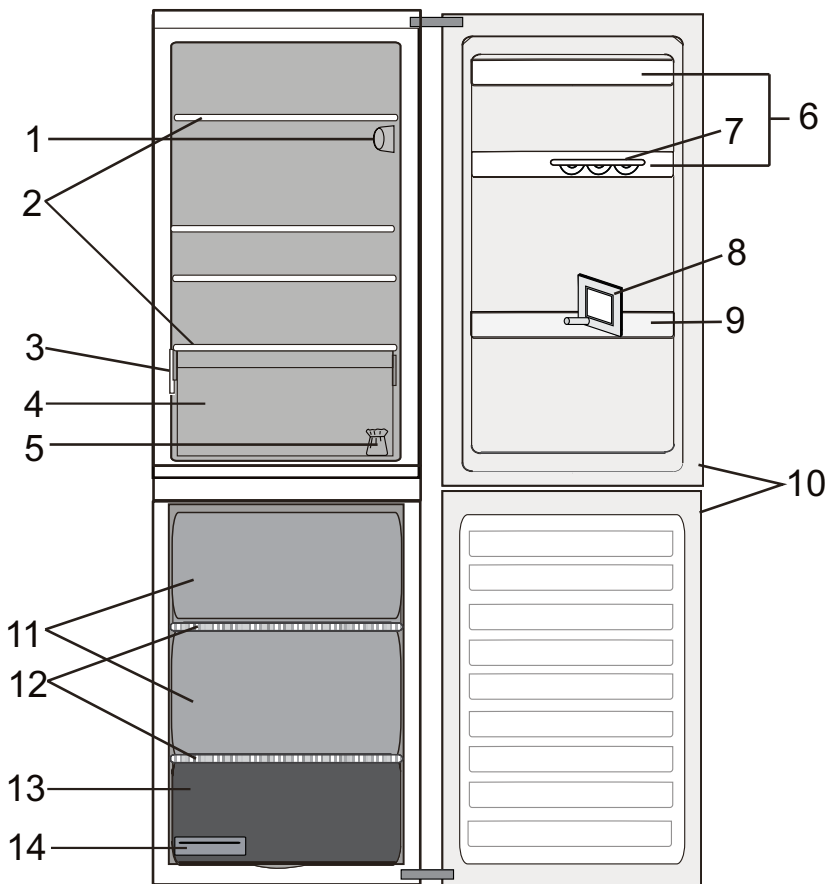
Bezbednosna uputstva, kao i uputstvo za upotrebu i održavanje možete preuzeti na našoj veb stranici www.whirlpool.eu i tako što ćete slediti uputstva na poledini ove brošure.



Pre upotrebe uređaja, pažljivo pročitajte uputstvo Zdravlje i Bezbednost.

OPIS PROIZVODA

UREĐAJ



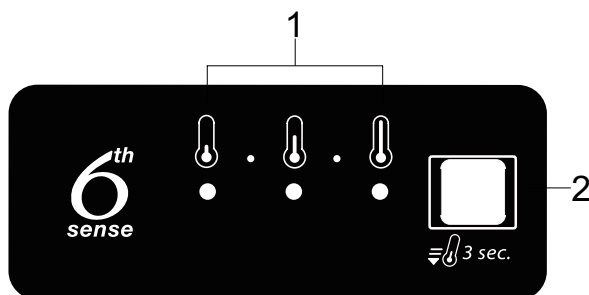
Odeljak frižidera

1. Elektronska kontrolna tabla / jedinica osvetljenja
2. Police
3. Pločica sa podacima sa komercijalnim nazivom
4. Pregrada za voće i povrće
5. Set za pomeranje vrata
6. Police u vratima
7. Polica za jaja
8. Separator flaša
9. Polica za flaše
10. Zaptivka vrata

Odeljak zamrzivača

10. Zaptivke vrata
11. Fioka zamrzivača
12. Nivo
13. Donja fioka: najhladnija zona najbolja za zamrzavanje sveže hrane
14. Posuda za led (ako postoji)

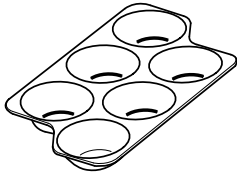
KONTROLNA TABLA



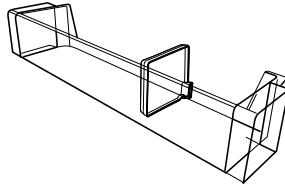
1. Led indikatori (za prikaz postavljene vrednosti temperature ili funkcije Brzo hlađenje)
2. Dugme za brzo hlađenje/
Dugme za temperaturu

PRIBOR

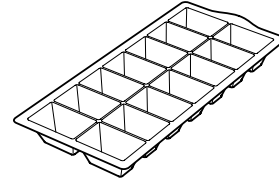
POLICA ZA JAJA



SEPARATOR FLAŠA



POSUDA ZA LED



PRVA UPOTREBA

KAKO POKRENUTI UREĐAJ

Nakon priključenja na električnu mrežu, automatski započinje sa radom. Nakon pokretanja uređaja, sačekajte najmanje 4-6 sati pre nego što stavite hranu u frižider i u odeljak zamrzivača.

Kada je uređaj povezan na električnu mrežu, displej zasvetli i sve ikone se pojavljuju na displeju na približno 1 sekund. Podrazumevane (fabričke) vrednosti postavki odeljka frižidera svetle.

SVAKODNEVNA UPOTREBA

Za više informacija o funkcijama pogledajte Uputstvo za upotrebu i negu / za informacije o tome kako možete doći do Uputstva za upotrebu i negu pogledajte poslednju stranicu

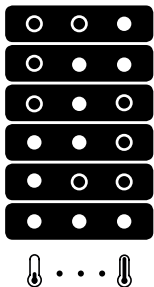
FUNKCIJE

Postavka TEMPERATURE

Pritisnite dugme za temperaturu na kontrolnoj tabli da biste podesili temperaturu od najtoplijeg preko manje hladnog do najhladnijeg nivoa.

Pritiskanjem dugmeta za temperaturu, temperaturna postavka će se ciklično menjati. Pri prvom uključivanju uređaja postavljena vrednost temperature je unapred podešena na srednju poziciju (fabrička postavka).

Sledeća tabela prikazuje postavljene vrednosti temperature:



VISOKA TEMP.

SREDNJA DO VISOKA TEMP.

SREDNJA TEMP.

SREDNJA DO NISKA TEMP.

NISKA TEMP.

BRZO HLAĐENJE

● Led dioda uključena ○ Led dioda isključena

Napomena: Prikazane postavljene vrednosti odgovaraju prosečnoj temperaturi u celom frižideru.

6TH Sense

Ova funkcija radi automatski na osiguravanju optimalnih uslova za čuvanje hrane koja se skladišti. "6th Sense" funkcija se automatski aktivira kada:

- velika količina hrane je stavljena u frižider

- vrata frižidera su dugo ostala otvorena
- u toku je duži nestanak struje, što izaziva povećanje unutrašnje temperature uređaja do vrednosti koje ne mogu da obezbede bezbedno čuvanje hrane.

BRZO HLAĐENJE

Upotreba funkcije Brzo hlađenje se preporučuje za povećanje kapaciteta hlađenja odeljka frižidera kada se u njega stavlja velika količina hrane.

Da biste aktivirali funkciju Brzo hlađenje, **pritisnite i držite 3 sekunde dugme za temperaturu** na kontrolnoj tabli dok sve 3 LED lampice ne ostanu uključene.

Funkcija se automatski deaktivira nakon 24 sati i vraća se na prethodno odabranu postavljenu vrednost.



Funkcija se može ručno deaktivirati pritiskom i držanjem 3 sekunde dugmeta za temperaturu na kontrolnoj tabli.

SVETLO FRIŽIDERA

Sistem osvetljenja unutar odeljka frižidera koristi LED svetlo, omogućavajući bolje osvetljenje kao i veoma nisku potrošnju energije.

Ukoliko LED sistem osvetljenja ne radi, molimo kontaktirajte Servis radi zamene.

Važno: Svetlo u odeljku frižidera se uključuje kada su vrata frižidera otvorena. Ukoliko su vrata otvorena duže od 8 minuta svetlo će se automatski isključiti.

TABELA SA ALARMIMA

VRSTA ALARMA	Signal	Uzrok	Rešenje
Alarm za otvorena vrata	Svetlo frižidera treperi	Vrata su ostala otvorena duže od 5 minuta.	Zatvorite vrata
Alarm za otvorena vrata	Svetlo frižidera ISKLJUČENO	Vrata su ostala otvorena duže od 8 minuta.	Zatvorite vrata
Kvar	Bilo koji indikatori temperature trepere	Kvar proizvoda.	Kontaktirajte Postprodajni servis

NEKI OD ZVUKOVA PRILIKOM RADA KOJE MOŽETE DA ČUJETE

Šištanje prilikom uključivanja uređaja po prvi put nakon duže pauze.



Grgoljenje kada rashladna tečnost ulazi u cevi.



Brujanje potiče od rada kompresora.



Zujanje kada ventil za vodu ili ventilator počnu da rade.



Pucketanje kada se pokreće kompresor.



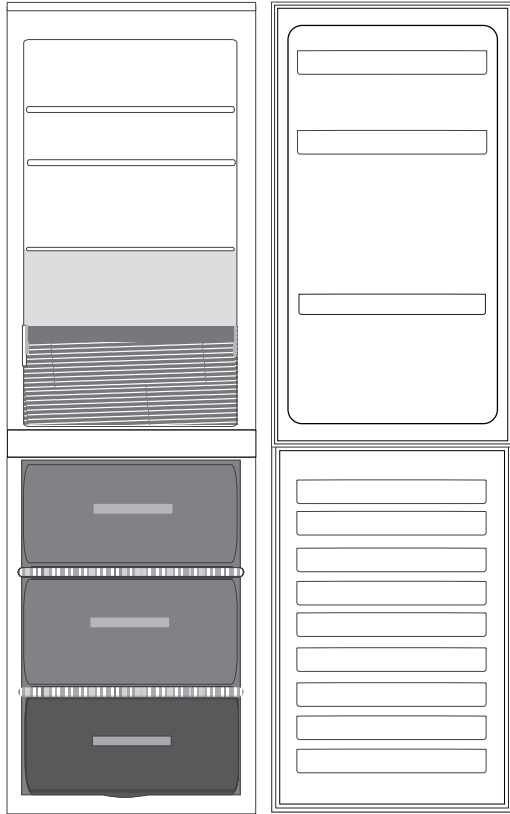
KLIK se čuje zbog termostata koji podešava koliko često će raditi kompresor.



VODIČ ZA REŠAVANJE PROBLEMA

Problem	Mogući uzrok	Rešenje
TEMPERATURA UREĐAJA JE PREVISOKA	Može postojati više uzroka (videti "Rešenja")	<ul style="list-style-type: none"> › Uverite se da u kondenzatoru (pozadina uređaja) nema prašine i akumulirane prljavštine. › Uverite se da se vrata propisno zatvaraju. › Uverite se da zaptivke vrata propisno naležu. › Po toplom vremenu ili ako je prostorija topla, prirodno je da motor radi duže. › Ukoliko su vrata uređaja bila otvorena neko vreme ili ako je veća količina hrane uskladištena, motor će raditi duže kako bi rashladio unutrašnjost uređaja.
IZGLEDA DA MOTOR RADI PREVIŠE	Vreme rada motora zavisi od različitih stvari: broja otvaranja vrata, količine uskladištene hrane, temperature prostorije, podešavanja kontrola temperature.	<ul style="list-style-type: none"> › Uverite se da su kontrole uređaja ispravno podešene. › Proverite da nije veća količina hrane stavljena u uređaj. › Proverite da vrata nisu otvarana previše često. › Proverite da li se vrata propisno zatvaraju.
VRATA SE NE OTVARAJU I NE ZATVARAJU PROPISNO	Može postojati više uzroka (videti "Rešenja")	<ul style="list-style-type: none"> › Proverite da pakovanja hrane ne blokiraju vrata. › Proverite da unutrašnji delovi ili automatski ledomat nisu van položaja. › Proverite da zaptivke vrata nisu prljave ili lepljive. › Uverite se da je uređaj nivelisan.

KAKO DA SKLADIŠTITE HRANU I NAPITKE

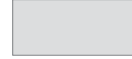


Legenda



UMERENA ZONA

Predlaže se za skladištenje južnog voća, limenki, pića, jaja, sosova, kiselih krastavaca, putera, džema



HLADNA ZONA

Predlaže se za skladištenje sira, mleka, mlečnih proizvoda, delikatesa, jogurta, mesnih prerađevina, deserta



FIOKA ZA VOĆE I POVRĆE



FIOKA ZONE ZA ZAMRZAVANJE

(MAKSIMALNO HLADNA ZONA) Predlaže se za zamrzavanje veže/kuvane hrane.



STANDARDNE FIOKE ZAMRZIVAČA

Napomena: Siva nijansa legende se ne poklapa sa bojom fioke

ODELJAK FRIŽIDERA

Koristite posude od plastike koja se može reciklirati, metala, aluminijuma i stakla i prijanjajuću foliju za obmotavanje hrane.

Uvek koristite zatvorene posude za tečnosti i za hranu koja može da širi ili da prima miris ili ukus, ili ih poklopite.

Ukoliko imate malu količinu hrane za skladištenje u frižideru, preporučujemo da koristite police iznad pregrade za voće i povrće, jer je ovo najhladnija zona odeljka.

Hrana koja ispušta veliku količinu etena i ona koja je osetljiva na ovaj gas, poput voća, povrća i salate, uvek treba da bude odvojena ili obmotana kako se ne bi skratilo vek trajanja; na primer nemojte čuvati paradajz zajedno sa kivijem ili kupusom.

Kako biste izbegli ispadanje flaša, možete koristiti držač za flaše (dostupan na odabranim modelima).

Nemojte čuvati hranu previše blizu kako biste omogućili dovoljnu cirkulaciju vazduha.

ODELJAK ZAMRZIVAČA

Zamrzivač je idealno skladišno mesto za čuvanje zamrznute hrane, pravljenje kockica leda i zamrzavanje sveže hrane u odeljku zamrzivača.

Maksimalni broj kilograma sveže hrane koja se može zamrznuti u 24-časovnom periodu je naznačen na pločici sa podacima (... kg/24h).

Ukoliko imate malu količinu hrane za skladištenje u zamrzivaču, preporučujemo korišćenje najhladnijih zona odeljka zamrzivača, koje odgovaraju donjoj zoni.

DOKUMENTACIJA PROIZVODA

📄 [www](http://www.whirlpool.eu) List sa podacima o proizvodu koji uključuje i podatke o energetskej potrošnji za uređaj možete da preuzmete sa veb stranice www.whirlpool.eu

KAKO PREUZETI VODIČ ZA KORIŠĆENJE I ODRŽAVANJE

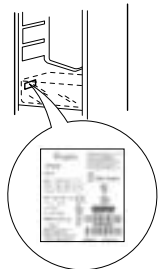
> 📄 [www](http://www.whirlpool.eu) Preuzmite uputstvo za upotrebu i održavanje sa veb stranice www.whirlpool.eu (može da se upotrebi ovaj QR kod) tako što ćete navesti šifru proizvoda.

> Druga mogućnost je da kontaktirate postprodajni servis



KONTAKTIRANJE POSTPRODAJNOG SERVISA

Kontakt informacije možete pronaći u garantnoj knjižici. Kada kontaktirate postprodajni servis navedite kôd koji se nalazi na identifikacionoj nalepnici proizvoda.



400010867960

Štampano u Italiji