

VĂ MULȚUMIM CĂ AȚI ACHIZIȚIONAT UN PRODUS WHIRLPOOL.

Pentru a beneficia de servicii complete de asistență, vă rugăm să vă înregistrați produsul pe www.whirlpool.eu/register

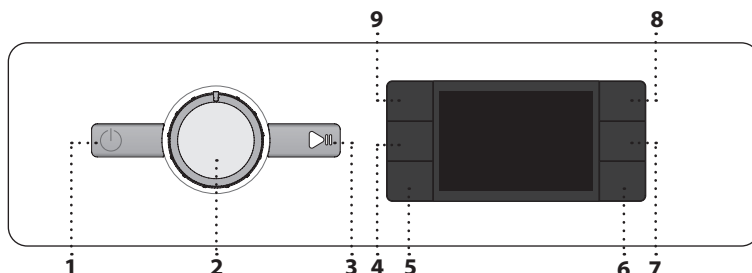


Înainte de a utiliza aparatul, citiți cu atenție instrucțiunile de siguranță.

Înainte de a folosi mașina de spălat, bolțurile pentru transport trebuie îndepărtate obligatoriu. Pentru instrucțiuni mai detaliate privind demontarea acestora, consultați Ghidul de instalare.

PANOUL DE COMANDĂ

- 1 Butonul de „ON/OFF”
- 2 Selectorul de programe
- 3 Butonul „Pornire/Pauză”
- 4 Butonul „Centrifugare”
- 5 Butonul „Clătire intensivă”
- 6 Butonul „Clean+” / „Blocare taste”
- 7 Butonul „Pornire cu întârziere”
- 8 Butonul „FreshCare+”
- 9 Butonul „Temperatură”



INDICATORI AFIȘAJ

Hublou blocat

Funcția **FreshCare+** activată

Funcția **Pornire cu întârziere** activată

Funcția **Blocare taste** activată

Etapa de spălare
Indică etapa de spălare a ciclului

Eroare: Apel serv.
Consultați secțiunea Remedierea defecțiunilor

Eroare: Filtru de apă înfundat
Apa nu poate fi evacuată; este posibil ca filtrul de apă să fie înfundat

Eroare: Lipsește apa
Cantitatea de apă alimentată nu este suficientă sau nu se alimentează deloc cu apă.

În cazul apariției unor defecțiuni, consultați secțiunea „DEPANARE”

TABELUL CU PROGRAME

Program	Temperaturi		Viteză maximă de centrifug. (rot/min)	Încărcătură maximă (kg)	Durată (h : m)	Detergenți și aditivi			Detergent recomandat		Umiditate reziduală %(*)	Consum energie kWh	Apă total l	Temperatura de spălare °C
	Setare	Interval				Prespălare	Spălare principală	Balsam	Pudră	Lichid				
Amestec	40°C	☀ - 40°C	1000	7,0	**	-	●	○	-	✓	-	-	-	-
Rufe albe	60°C	☀ - 90°C	1400	7,0	2:30	● (90°)	●	○	✓	✓	52	1,360	75	55
Bumbac	40°C	☀ - 60°C	1400	7,0	3:40	-	●	○	✓	✓	50	0,980	75	45
Eco 40-60	40 °C	40°C	1351	7,0	3:25	-	●	○	✓	✓	53	0,777	48	40
			1351	3,5	2:45	-	●	○	✓	✓	53	0,466	44	35
			1351	2,0	2:35	-	●	○	✓	✓	53	0,202	41	25
Articole sport	40°C	☀ - 40°C	600	3,5	**	-	●	○	-	✓	-	-	-	-
Plăpumi	30°C	☀ - 30°C	1000	3,0	**	-	●	○	-	✓	-	-	-	-
Împrospătare aburi	-	-	-	1,0	**	-	-	-	-	-	-	-	-	-
Centrifugare & Evacuare	-	-	1400	7,0	**	-	-	-	-	-	-	-	-	-
Clătire & Centrifugare	-	-	1400	7,0	**	-	-	○	-	-	-	-	-	-
Rapid 30'	30°C	☀ - 30°C	1200 (***)	3,5	0:30	-	●	○	-	✓	73	0,194	31	27
20°C	20 °C	☀ - 20 °C	1400	7,0	1:50	-	●	○	-	✓	52	0,160	64	22
Lână	40°C	☀ - 40°C	800	1,5	**	-	●	○	-	✓	-	-	-	-
Delicate	30°C	☀ - 30°C	600 (***)	1,0	**	-	●	○	-	✓	-	-	-	-
Sintetice	40°C	☀ - 60°C	1200	4,0	2:55	-	●	○	✓	✓	35	0,860	60	43

● Este necesară dozarea ○ Dozarea este opțională

Durata ciclului indicată pe display sau în carte este calculată în baza unor condiții standard. Timpul efectiv poate varia în baza a numeroși factori, precum temperatura și presiunea apei la intrare, temperatura mediului, cantitatea de detergent, cantitatea și tipul încărcăturii, echilibrarea încărcăturii, opțiunile suplimentare selectate. În afară de programul Eco 40-60, valorile specificate pentru programe sunt strict orientative.

Eco 40-60 - Ciclu de spălare testat conform reglementărilor Ecodesign ale UE 2019/2014. Programul cu cel mai mic consum de energie și apă, pentru spălarea articolelor de bumbac cu nivel normal de murdărie.

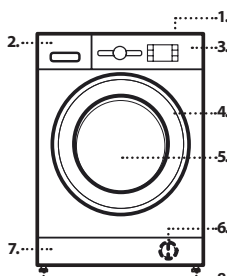
Observație: turațiile de centrifugare care apar pe afișaj pot fi ușor diferite de cele specificate în tabel.

Pentru toate instituttele de testare

Ciclu lung de spălare pentru articole din bumbac: setați ciclul de spălare **Bumbac** la o temperatură de 40°C. Program de lungă durată pentru articole sintetice: setați ciclul de spălare **Sintetice** la o temperatură de 40°C.

DESCRIEREA PRODUSULUI

1. Blatul de lucru
2. Dozatorul de detergent
3. Panoul de comandă
4. Mânerul hubloului
5. hublou
6. Filtru de apă - în spatele soclului
7. Soclu (detașabil)
8. Piciorușe reglabile (4)



* După finalizarea programului și centrifugarea la viteza de centrifugare maximă selectabilă, în setarea implicită a programului.

** Durata programului este indicată pe afișaj.

*** Afișajul va arăta viteza de centrifugare sugerată ca valoare implicită.

6th Sense - tehnologia cu senzori adaptează cantitatea de apă, energie și durata programului la încărcătura dumneavoastră pentru spălare.

DOZATORUL DE DETERGENT

Compartiment pentru spălarea principală

Detergent pentru spălarea principală, agent pentru îndepărtarea petelor sau produs de dedurizare a apei. Pentru un detergent lichid, se recomandă utilizarea partiției demontabile din plastic **A** (furnizată) pentru un dozaj adecvat. Dacă se utilizează detergent pudră, amplasați partiția în fanta **B**.

Compartiment pentru prespălare

Detergent pentru prespălare.

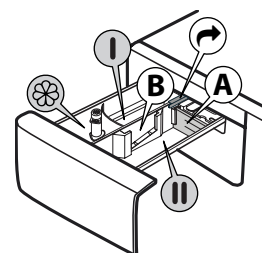
Compartiment pentru balsam

Balsam de rufe. Apreț lichid.

Turnați balsam de rufe sau apretul lichid numai până la marcajul „max.”

Buton de deblocare

Apăsăți pentru a scoate sertarul în vederea curățării.



PROGRAME

Pentru a selecta programul adecvat tipului dumneavoastră de rufe, respectați întotdeauna instrucțiunile de pe etichetele de întreținere ale rufelor. Valoarea indicată în simbolul cadă reprezintă temperatura maximă la care poate fi spălat articolul de îmbrăcăminte.



Amestec

Pentru spălarea articolelor rezistente din bumbac, in, fibre sintetice și fibre mixte cu un grad de murdărie redus sau mediu.

Rufe albe

Pentru spălarea articolelor cu un grad mediu de murdărie sau foarte murdare: prosoape, lenjerie intimă, fețe de masă și cearșafuri etc., din bumbac și in rezistent. Numai atunci când temperatura selectată este de 90 °C, ciclul include o etapă de prespălare înainte de etapa de spălare principală. În acest caz, se recomandă să adăugați detergent atât în compartimentul pentru prespălare, cât și în cel pentru spălare principală.

Bumbac

Țesături rezistente din bumbac cu grad normal și ridicat de murdărie.

Eco 40-60

Pentru spălarea articolelor de bumbac cu nivel normal de murdărie, care se pot spăla la 40 °C sau la 60 °C, împreună, în același ciclu. Acesta este programul standard pentru articole de bumbac și asigură cel mai mic consum de apă și de energie.

Articole sport

Pentru spălarea articolelor sport cu grad redus de murdărie (treninguri, șorturi etc.). Pentru rezultate optime, vă recomandăm să nu depășiți încărcătura maximă indicată în „TABELUL CU PROGRAME”. Vă recomandăm să utilizați detergent lichid și să adăugați cantitatea adecvată pentru încărcarea mașinii la jumătate.

Plăpumi

Destinat spălării articolelor căptușite cu puf, de exemplu, plăpumi duble sau simple, perne și hanorace. Se recomandă să încărcați astfel de articole căptușite în tambur cu marginile pliate spre interior și să nu se depășească ¾ din volumul tamburului. Pentru rezultate optime la spălare, vă recomandăm să utilizați un detergent lichid.

Împrospătare aburi

Acest program permite purificarea rufelor îndepărtând mirosurile neplăcute și relaxând fibrele (1 kg, aproximativ 3 rufe). Introduceți numai rufe uscate (nu murdare) și alegeți programul „Împrospătare aburi”. La terminarea ciclului hainele vor fi ușor umede și gata de îmbrăcat după câteva minute. Programul „Împrospătare aburi” ușurează procesul de călcare.

! Nerecomandat pentru articolele din lână sau mătase!

! Nu adăugați produse de înmuiere sau detergenți.

Centrifugare & Evacuare

Centrifughează încărcătura, apoi evacuează apa. Pentru articole rezistente. Dacă excludeți ciclul de centrifugare, mașina va efectua numai evacuarea.

Clătire & Centrifugare

Clătește și apoi centrifughează. Pentru articole rezistente.

Rapid 30'

Pentru spălarea rapidă a articolelor cu un grad de murdărie redus. Acest ciclu durează numai 30 de minute, economisind timp și energie.

20 °C

Pentru spălarea articolelor de bumbac ușor murdare, la o temperatură de 20 °C.

Lână

Toate articolele de lână pot fi spălate folosind programul „Lână”, chiar și cele care poartă eticheta „Numai spălare manuală”. Pentru rezultate optime, utilizați detergent speciali și **nu depășiți încărcătura max. specificată de rufe.**

Delicate

Pentru spălarea articolelor deosebit de delicate. Se recomandă întoarcerea articolelor de îmbrăcăminte pe dos înainte de a le spăla.

Sintetice

Pentru spălarea articolelor cu un grad mediu de murdărie, fabricate din fibre sintetice (precum poliester, poliacril, vâscoză etc.) sau bumbac/amestecuri de fibre sintetice.

PRIMA UTILIZARE

Pentru a îndepărta reziduurile rămase în urma procesului de fabricație, selectați programul „Bumbac” la o temperatură de 60 °C. Adăugați o cantitate mică de detergent pudră în compartimentul pentru spălare principală al dozatorului de detergent (maximum 1/3 din cantitatea de detergent recomandată de producător pentru rufe cu un grad de murdărie redus). Porniți programul **fără a adăuga rufe.**

UTILIZAREA ZILNICĂ

Pregătiți rufe în funcție de recomandările furnizate în secțiunea „SFATURI ȘI RECOMANDĂRI”. Încărcați rufe, închideți hubloul, deschideți robinetul de apă și apăsați butonul de „ON/OFF” pentru a porni mașina de spălat rufe, butonul „Pornire/Pauză” clipește. Rotiți selectorul de programe la programul dorit și selectați orice opțiune dacă este necesar. Temperatura și viteza de centrifugare pot fi schimbate apăsând pe butonul „Temperatură” sau pe butonul „Centrifugare”. Trageți în afară dozatorul de detergent și adăugați detergent (și aditivi/balsam de rufe) acum. Respectați recomandările cu privire la dozaj de pe ambalajul detergentului. Apoi, închideți dozatorul de detergent.

PORNIREA CICLULUI

Apăsați butonul „Pornire/Pauză”.

Mașina va bloca ușa (se aprinde simbolul), iar tamburul va începe să se rotească; ușa se deblochează (se STINGE simbolul) apoi se blochează din nou (se aprinde simbolul) în faza pregătitoare a fiecărui ciclu de spălare. Sunetul de „clac” face parte din funcționarea normală a mecanismului de blocare a ușii. Imediat ce ușa se blochează, apa pătrunde în tambur și începe faza de spălare.

ÎNTRERUPEREA UNUI PROGRAM CARE RULEAZĂ

Pentru a întrerupe ciclul de spălare, apăsați butonul „Pornire/Pauză”; indicatorul luminos se va stinge, iar timpul rămas va clipi pe afișaj. Pentru a porni ciclul de spălare din punctul în care a fost întrerupt, apăsați din nou butonul.

DESCHIDEREA HUBLULUI, DACĂ ESTE NECESARĂ

După pornirea unui program, simbolul „Hublou blocat” se aprinde pentru a indica faptul că hubloul nu poate fi deschis. Atât timp cât rulează un program de spălare, hubloul rămâne blocat. Pentru a deschide hubloul în timpul derulării unui program, apăsați butonul „Pornire/Pauză” pentru a întrerupe programul. Dacă nivelul apei și/sau temperatura nu este/sunt prea mare/mari, indicatorul luminos „Hublou blocat” se stinge și puteți deschide hubloul. De exemplu, pentru a adăuga sau a scoate rufe. Apăsați din nou butonul „Pornire/Pauză” pentru a continua programul.

FINALIZAREA PROGRAMULUI

Indicatorul luminos „Hublou blocat” se stinge și pe afișaj apare mesajul „End” (Finalizare). Pentru a opri mașina de spălat rufe după finalizarea programului, apăsați butonul de „ON/OFF”, lumina se stinge. Dacă nu apăsați butonul „ON/OFF”, mașina de spălat se va opri automat după aproximativ 10 minute. Închideți robinetul de apă, deschideți hubloul și descărcați mașina de spălat rufe. Lăsați hubloul întredeschis pentru a permite tamburului să se usuce.

OPȚIUNI

! Dacă opțiunea selectată nu este compatibilă cu programul setat, incompatibilitatea va fi semnalată de un avertizor sonor (3 bipuri), iar indicator luminos corespunzător va clipi.

! Dacă opțiunea selectată nu este compatibilă cu o altă opțiune setată anterior, va rămâne activă numai cea mai recentă selecție.

Clean +

Clean+ este o opțiune care acționează pe 3 niveluri diferite (Intensiv, Zilnic și Rapid) concepute special pentru a seta ciclul de spălare adecvat, în funcție de necesitățile dumneavoastră de curățare:

Intensiv: această opțiune este destinată gradelor ridicate de murdărie, îndepărtând cele mai dificile pete.


Zilnic: această opțiune este destinată îndepărtării petelor obișnuite.


Rapid: această opțiune este destinată îndepărtării petelor ușoare.

Clătire intensivă

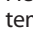
Prin selectarea acestei opțiuni, eficiența procesului de clătire este sporită și este garantată eliminarea optimă a detergentului. Această opțiune este deosebit de utilă pentru persoanele cu piele sensibilă. Apăsați butonul o dată, de două sau de trei ori pentru a selecta 1, 2 sau 3 clătiri suplimentare după derularea ciclului de clătire standard și eliminați orice urmă de detergent. Apăsați din nou pe buton pentru a reveni la tipul de clătire „Clătire normală”.

Pornire cu întârziere 

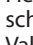
Pentru a seta pornirea la un moment ulterior a programului selectat, apăsați butonul pentru a seta durata de temporizare dorită. Simbolul  se aprinde pe afișaj atunci când este activată această funcție. Pentru a anula pornirea temporizată, apăsați din nou butonul până când apare valoarea „0” pe afișaj.

Această opțiune sporește performanța de spălare generând aburi pentru a inhiba răspândirea principalelor surse de mirosuri neplăcute în interiorul mașinii. După etapa de generare a aburilor, mașina de spălat rufe va efectua rotirea lină a tamburului prin rotații lente. Opțiunea  pornește după încheierea ciclului pentru o durată maximă de 6 ore și o puteți întrerupe oricând, apăsând pe orice buton de pe panoul de comandă sau rotind selectorul. Așteptați aproximativ 5 minute înainte de a deschide hubloul.

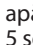
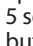
Temperatură

Fiecare program are o temperatură predefinită. Dacă doriți să schimbați temperatura, apăsați pe butonul „Temperatură” . Valoarea apare pe afișaj.

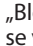
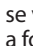
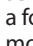

Centrifugare

Fiecare program are o viteză de centrifugare predefinită. Dacă doriți să schimbați viteza de centrifugare, apăsați pe butonul „Centrifugare” . Valoarea apare pe afișaj.


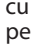
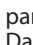
Modul Demo

Pentru a dezactiva această funcție, opriți mașina de spălat rufe. Apoi, apăsați și mențineți apăsat butonul „Pornire/Pauză”  și, în decurs de 5 secunde, apăsați și pe butonul de „ON/OFF”  și mențineți ambele butoane apăstate timp de 2 secunde.

BLOCAREA BUTOANELOR 

Pentru a bloca panoul de comandă, apăsați și mențineți apăsat butonul „Blocare taste”  timp de aproximativ 3 secunde. Simbolul  se va aprinde pe afișaj pentru a indica faptul că panoul de comandă a fost blocat (cu excepția butonului de „ON/OFF” ). Astfel, se evită modificările neintenționate ale programelor, mai ales atunci când se află copii în apropierea aparatului. Pentru a debloca panoul de comandă, apăsați și mențineți apăsat butonul „Blocare taste”  timp de aproximativ 3 secunde.

ÎNĂLBIRE

Dacă doriți să înălbiți rufele, încărcați mașină de spălat rufe și setați programul „Clătire & Centrifugare” . Porniți mașina și așteptați ca aceasta să finalizeze primul ciclu de umplere cu apă (aproximativ 2 minute). Setați mașina în modul Pauză apăsând pe butonul „Pornire/Pauză” , deschideți sertarul pentru detergent și turnați înălbitor (respectați dozele recomandate indicate pe ambalaj) în compartimentul pentru spălarea principală în care a fost montată anterior partiția. Reporniți ciclul apăsând butonul „Pornire/Pauză” . Dacă doriți, puteți adăuga balsam de rufe în compartimentul adecvat al sertarului pentru detergent.

SFATURI ȘI RECOMANDĂRI**Sortați rufele în funcție de**

Tipul de țesătură/eticheta de întreținere (bumbac, fibre mixte, sintetice, lână, spălare manuală). Culoare (separați articolele colorate de cele albe, spălați separat articolele colorate noi). Țesături delicate (spălați articole vestimentare mici, precum ciorapii de nailon, și articole cu agățatori, precum sutienele, într-un sac de pânză sau o față de pernă cu fermoar).

Goliți toate buzunarele

Obiecte precum monede sau brichete pot deteriora atât rufele, cât și tamburul.

Respectați recomandările referitoare la dozaj/aditivi

Astfel obțineți rezultate de curățare optime. În material nu rămân reziduuri de detergent care să provoace iritații și se reduce risipa de detergent.

Spălați la temperaturi mai mici, cu cicluri mai lungi

Programele cu cele mai bune consumuri de energie sunt, în general, cele care durează mai mult, dar folosesc temperaturi mai mici.

Respectați cantitățile de rufe

Dacă încărcați mașina de spălat respectând capacitățile indicate în „TABELUL CU PROGRAME”, economisiți apă și energie.

Zgomot și umezeală rămasă

Acestea sunt influențate de turația de centrifugare: cu cât aceasta este mai mare în etapa de stoarcere, cu atât crește zgomotul și scade cantitatea de apă rămasă în rufe.

CURĂȚAREA ȘI ÎNTREȚINEREA

Pentru operațiunile de curățare și întreținere, opriți și scoateți din priză mașina de spălat rufe. Nu utilizați lichide inflamabile pentru a curăța mașina de spălat rufe. Curățați și întrețineți periodic mașina de spălat (de cel puțin 4 ori pe an).

Curățarea exteriorului mașinii de spălat rufe

Utilizați o lavetă moale și umedă pentru a curăța părțile exterioare ale mașinii de spălat rufe. Nu utilizați agenți de curățare a sticlei sau universali, praf de curățat sau produse similare pentru a curăța panoul de comandă – aceste substanțe pot deteriora afișajul.

Verificarea furtunului de alimentare cu apă

Verificați în mod regulat furtunul de alimentare pentru a identifica eventuale fisuri și crăpături. Dacă acesta este deteriorat, înlocuiți-l cu unul nou disponibil la serviciul nostru de asistență tehnică post-vânzare sau la distribuitorul dumneavoastră specializat. În funcție de tipul de furtun: Dacă furtunul de alimentare este acoperit cu o peliculă transparentă, verificați periodic dacă, în anumite puncte, culoarea se intensifică. Dacă identificați această stare, furtunul poate avea o scurgere și trebuie înlocuit

Curățarea filtrului de apă/evacuarea apei reziduale

Dacă ați utilizat un program de spălare la o temperatură ridicată, așteptați până când apa s-a răcit înainte de a o evacua. Curățați filtrul de apă în mod regulat pentru a evita situația în care apa nu poate fi evacuată din cauza înfundării filtrului. Dacă apa nu poate fi evacuată, afișajul indică posibilitatea ca filtrul de apă să fie înfundat.

Demontați soclul folosind șurubelnița: împingeți în jos o parte a soclului cu mâna, apoi împingeți șurubelnița în spațiul dintre soclu și panoul frontal, și scoateți soclul. Amplasați un recipient larg, întins sub filtrul de apă, pentru a colecta apa evacuată. Rotiți ușor filtrul în sens antiorar, până când curge apă. Lăsați apa să curgă, fără a scoate filtrul. Atunci când recipientul este plin, închideți filtrul de apă rotindu-l în sens orar. Goliți recipientul. Repetați această procedură până când a fost evacuată toată apa. Așezați o lavetă din bumbac sub filtrul de apă, pentru a absorbi cantitatea mică de apă rămasă. Apoi, demontați filtrul de apă rotindu-l în afară în sens antiorar. Curățați filtrul de apă: îndepărtați reziduurile din filtru și curățați-l sub jetul de apă curentă. Introduceți filtrul de apă și reasupra mașinii de spălat rufe: Introduceți la loc filtrul de apă, rotindu-l în sens orar. Asigurați-vă că a fost introdus până la capăt; mânerul filtrului trebuie să fie în poziție verticală. Pentru a testa etanșeitatea filtrului de apă, puteți turna aproximativ 1 litru de apă în dozatorul de detergent. Apoi, remontați soclul.

ACCESORII

Contactați serviciul nostru de asistență tehnică post-vânzare pentru a afla dacă următoarele accesorii sunt disponibile pentru modelul dumneavoastră de mașină de spălat rufe.

Kit de suprapunere cu raft

Prin intermediul căruia, uscătorul dumneavoastră de rufe poate fi montat deasupra mașinii de spălat rufe pentru a economisi spațiu și pentru a ușura încărcarea și descărcarea rufelor datorită poziției ridicate.



TRANSPORT ȘI MANEVRRARE

Nu ridicați niciodată mașina de spălat rufe apucând de blatul de lucru.

Deconectați ștecherul de la rețeaua electrică și închideți robinetul de apă. Asigurați-vă că ușa mașinii și dozatorul de detergent sunt închise corespunzător. Deconectați furtunul de alimentare de la robinetul de apă și scoateți furtunul de evacuare din punctul de golire. Scurgeți toată apa rămasă în furtunuri și fixați-le astfel încât să nu poată fi deteriorate în timpul transportului. Remontați bolțurile de transport. Urmați instrucțiunile privind îndepărtarea bolțurilor pentru transport din GHIDUL DE INSTALARE, în ordine inversă.

DEPANARE

Uneori este posibil ca mașina de spălat rufe să nu funcționeze corespunzător din anumite motive. Înainte de a contacta serviciul de asistență tehnică post-vânzare, se recomandă să verificați dacă problema poate fi rezolvată cu ușurință consultând lista următoare.

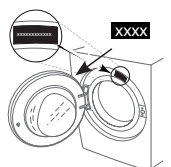
Anomalii:	Cauze posibile/Soluție:
Mașina de spălat rufe nu pornește.	<ul style="list-style-type: none">• Ștecherul nu este introdus în priză electrică sau nu este introdus suficient pentru a face contact.• S-a întrerupt alimentarea cu curent electric.
Ciclul de spălare nu pornește.	<ul style="list-style-type: none">• Hubloul nu este închis complet.• Butonul de „ON/OFF”  nu a fost apăsat.• Butonul „Pornire/Pauză”  nu a fost apăsat.• Robinetul de apă nu este deschis.• A fost setată opțiunea „Pornire cu întârziere” .
Mașina de spălat rufe nu se umple cu apă (mesajul „h2o” este prezentat pe afișaj). Este emis un semnal sonor la fiecare 5 secunde.	<ul style="list-style-type: none">• Furtunul de alimentare cu apă nu este conectat la robinet.• Furtunul este îndoit.• Robinetul de apă nu este deschis.• Alimentarea de la rețeaua de alimentare cu apă a fost întreruptă.• Nu există suficientă presiune.• Butonul „Pornire/Pauză”  nu a fost apăsat.
Mașina de spălat rufe încarcă și evacuează apa în mod continuu.	<ul style="list-style-type: none">• Furtunul de evacuare nu a fost montat la 65 - 100 cm față de sol.• Capătul furtunului de evacuare este introdus în apă.• Conectorul de evacuare de pe perete nu este prevăzut cu o deschidere de aerisire.• Dacă problema persistă după efectuarea acestor verificări, închideți robinetul de apă, opriți mașina de spălat rufe și contactați serviciul de asistență tehnică post-vânzare. În cazul în care locuința se află la unul dintre etajele superioare ale unei clădiri, uneori poate apărea efectul de sifon, ceea ce determină ca mașina de spălat să încarce și să evacueze apă în mod continuu. Pentru a preveni aceste tipuri de probleme, utilizați supape speciale de combatere a efectului de sifon disponibile pe piață.
Mașina de spălat rufe nu evacuează sau nu efectuează centrifugarea.	<ul style="list-style-type: none">• Programul nu include funcția de evacuare: în cazul anumitor programe, aceasta trebuie activată manual.• Furtunul de evacuare este îndoit.• Conducta de evacuare este obstrucționată.
Mașina de spălat rufe vibrează excesiv în timpul ciclului de centrifugare.	<ul style="list-style-type: none">• În momentul instalării, tamburul nu a fost deblocat corespunzător.• Mașina de spălat rufe nu este așezată drept.• Mașina de spălat rufe este înghesuită între mobilă și perete.
Mașina de spălat rufe prezintă scurgeri de apă.	<ul style="list-style-type: none">• Furtunul de alimentare cu apă nu a fost strâns corespunzător.• Dozatorul de detergent este înfundat.• Furtunul de evacuare nu a fost fixat corespunzător.
Mașina este blocată și afișajul clipește intermitent, indicând un cod de eroare (de exemplu F-01, F-..).	<ul style="list-style-type: none">• Opriți mașina, scoateți ștecherul din priză și așteptați aproximativ 1 minut înainte de a o reporni.• Dacă problema persistă, contactați serviciul de asistență tehnică post-vânzare.
Se formează prea multă spumă.	<ul style="list-style-type: none">• Detergentul nu este compatibil cu mașina de spălat rufe (pe ambalajul acestuia trebuie să existe indicația „pentru spălare în mașina de spălat”, „pentru spălare manuală și în mașina de spălat” sau altă specificație similară).• Dozajul a fost depășit.
Hubloul este blocat, cu sau fără apariția indicatorului de eroare, iar programul nu rulează.	<ul style="list-style-type: none">• Ușa este blocată în cazul unei pene de curent. Programul va continua rularea în mod automat imediat ce rețeaua electrică este din nou disponibilă.• Mașina de spălat rufe s-a oprit. Programul va continua rularea în mod automat după ce s-a eliminat cauza opririi.

Puteți găsi politicile, documentația standard, informațiile despre comandarea pieselor de schimb și informațiile suplimentare despre produs:

- Vizitând site-urile noastre web docs.whirlpool.eu și parts-selfservice.whirlpool.com
- Utilizând codul QR
- Ca alternativă, **contactați serviciul nostru de asistență tehnică post-vânzare** (Consultați numărul de telefon din certificatul de garanție). Când contactați serviciul nostru de asistență tehnică post-vânzare, vă rugăm să precizați codurile specificate pe plăcuța cu date de identificare a produsului dumneavoastră.

Pentru informații despre reparații și întreținere, vizitați www.whirlpool.eu

Informațiile despre model se pot obține cu ajutorul codului QR trecut pe eticheta cu date despre consumul de energie. Eticheta conține și identificatorul de model, care se poate folosi pentru a consulta portalul registru de la adresa <https://eprel.ec.europa.eu>.



CURĂȚARE ȘI ÎNTREȚINERE

Pentru orice fel de operațiuni de curățare și întreținere, opriți mașina de spălat și scoateți-o din priză. Nu utilizați lichide inflamabile pentru curățarea mașinii de spălat.

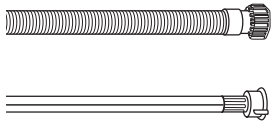
CURĂȚAREA EXTERIORULUI MAȘINII DE SPĂLAT

Utilizați o lavetă moale, umedă, pentru a curăța părțile exterioare ale mașinii de spălat.

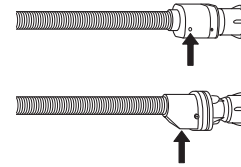
Nu utilizați detergenți pentru sticlă sau detergenți universali, praf de curățat sau produse similare pentru curățarea panoului de control – este posibil ca aceste substanțe să deterioreze caracterele imprimate.

VERIFICAREA FURTUNULUI DE ALIMENTARE CU APĂ

Verificați în mod regulat furtunul de alimentare pentru a identifica fisuri și crăpături. Dacă acesta este deteriorat, înlocuiți-l cu un furtun nou, disponibil prin intermediul serviciului nostru post-vânzare sau de la distribuitorul dumneavoastră specializat. În funcție de tipul de furtun:



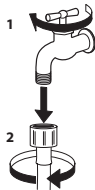
Dacă furtunul de alimentare are un strat de acoperire transparent, verificați periodic dacă, în anumite puncte, culoarea se intensifică. Dacă da, este posibil ca furtunul să nu mai fie etanș și ar trebui înlocuit.



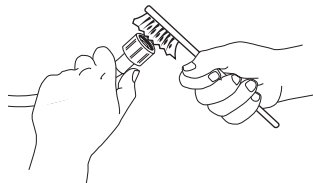
Pentru furtunurile cu oprire a alimentării cu apă: verificați micul orificiu al supapei de siguranță (vezi săgeata). Dacă este roșu, funcția de oprire a alimentării cu apă a fost declanșată și furtunul trebuie înlocuit cu unul nou. Pentru a desfileta acest furtun, apăsați butonul de deblocare (dacă există) în timp ce desfiletați furtunul.

CURĂȚAREA FILTRELOR CU SITĂ METALICĂ ALE FURTUNULUI DE ALIMENTARE CU APĂ

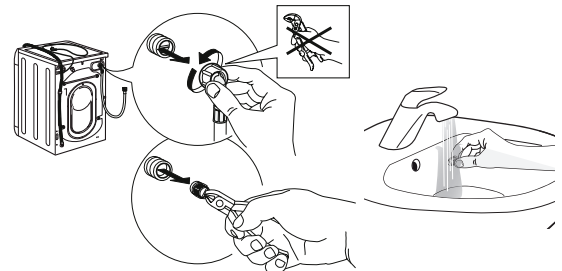
1. Închideți robinetul de apă și desfiletați furtunul de alimentare.



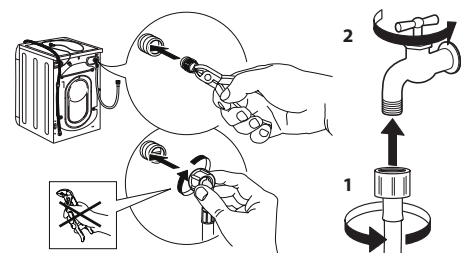
2. Curățați cu grijă filtrul cu sită metalică de la capătul furtunului, folosind o perie fină.



3. Acum desfiletați manual furtunul de alimentare din partea din spate a mașinii de spălat. Scoateți filtrul cu sită metalică din supapa situată în partea din spate a mașinii de spălat, folosind un clește și curățați-l cu grijă.



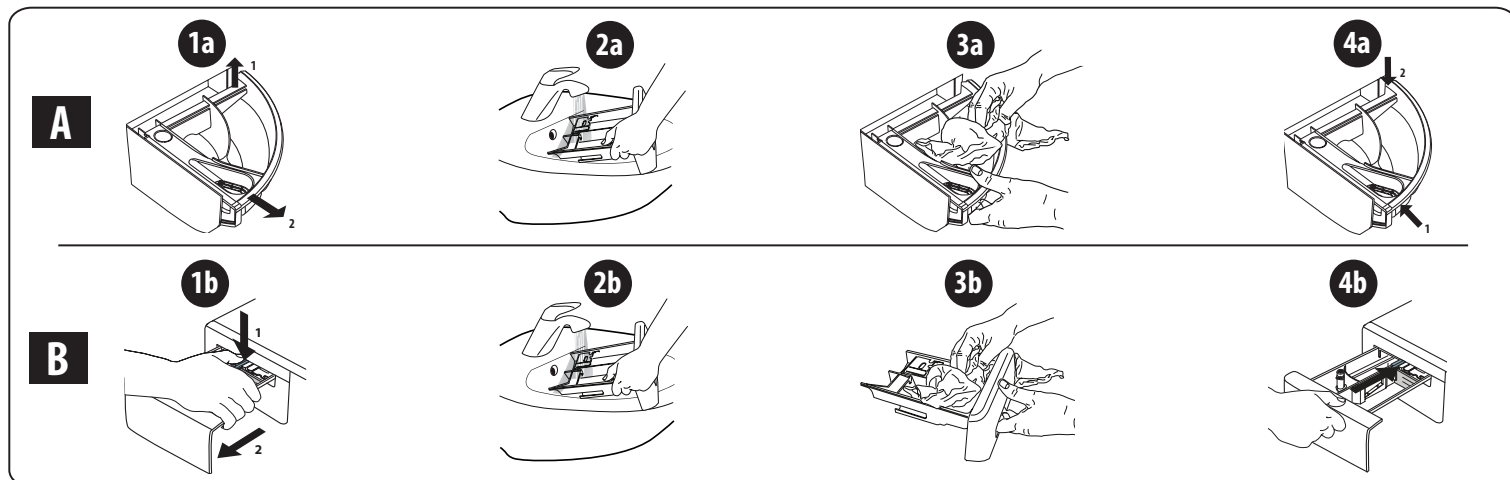
4. Introduceți la loc filtrul cu sită metalică. Conectați furtunul de alimentare la robinetul de apă și înapoi la mașina de spălat. Nu folosiți un instrument pentru a conecta furtunul de alimentare. Deschideți robinetul de apă și verificați ca toate conexiunile să fie etanșe.



CURĂȚAREA DISTRIBUTORULUI DE DETERGENT

Scoateți distribuitorul ridicându-l și trăgându-l afară (vezi imaginea).

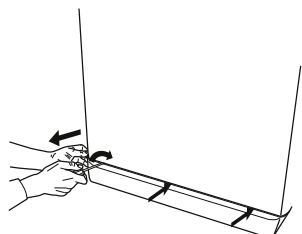
Spălați-l cu apă de la robinet; această operație trebuie realizată la intervale regulate.



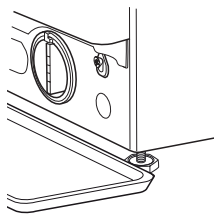
CURĂȚAREA FILTRULUI DE APĂ/EVACUAREA APEI REZIDUALE

Opriti mașina de spălat și scoateți-o din priză înainte de curățarea filtrului de apă sau de evacuarea apei reziduale. Dacă ați utilizat un program de spălare la o temperatură ridicată, așteptați până când apa s-a răcit înainte de a o evacua. Curățați filtrul de apă în mod regulat, la fiecare 3 luni, pentru a evita situația în care apa nu poate fi evacuată după spălare din cauza înfundării filtrului. Dacă apa nu poate fi evacuată, afișajul indică posibilitatea ca filtrul de apă să fie înfundat.

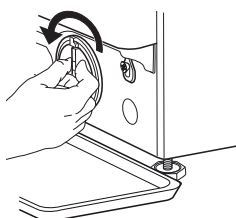
1. Îndepărtați panoul de protecție: utilizând o șurubelniță, procedați conform imaginii următoare.



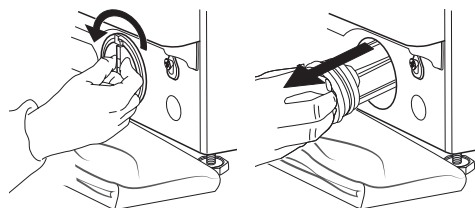
2. Recipient pentru colectarea apei evacuate: așezați un recipient plat și lat sub filtrul de apă pentru colectarea apei reziduale.



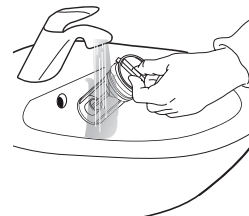
3. Evacuați apa: rotiți încet filtrul în sens antiorar, până când toată apa s-a scurs. Lăsați apa să curgă fără a scoate filtrul. După ce recipientul este plin, închideți filtrul de apă rotindu-l în sens orar. Goliți recipientul. Repetați procedura până la evacuarea completă a apei.



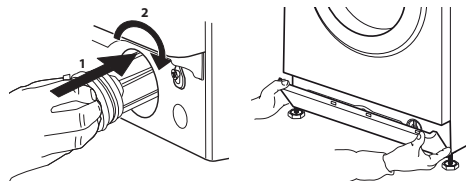
4. Scoateți filtrul: așezați o lavetă de bumbac sub filtrul de apă, pentru a absorbi cantitatea mică de apă rămasă. Îndepărtați apoi filtrul de apă prin rotire în sens antiorar.



5. Curățați filtrul de apă: îndepărtați reziduurile din filtru și curățați-l sub jet de apă de la robinet.



6. Introduceți filtrul de apă și instalați plinta la loc: reintroduceți filtrul de apă prin rotire în sens orar. Răsuciți-l în interior până când se oprește. Mânerul filtrului trebuie să fie în poziție verticală. Pentru a testa etanșeitatea la apă a filtrului de apă, puteți turna în jur de 1 litru de apă în distribuitorul de detergent. Apoi, remontați plinta.



TRANSPORT ȘI MANEVRARE

Nu ridicați niciodată mașina de spălat apucând de blat.

1. Scoateți ștecărul din priză și închideți robinetul de apă.
2. Asigurați-vă că ușa mașinii și distribuitorul de detergent sunt închise corespunzător.
3. Decuplați furtunul de alimentare de la robinetul de apă și scoateți furtunul de evacuare din punctul de golire. Scurgeți toată apa rămasă din furtunuri și fixați-le în așa fel încât să nu se deterioreze în timpul transportului.

4. Montați la loc șuruburile de fixare pentru transport. Urmăriți instrucțiunile pentru îndepărtarea șuruburilor de transport din „Ghidul de instalare”, în ordine inversă.

Important: nu transportați mașina de spălat fără să fi montat în prealabil șuruburile de fixare pentru transport.

SERVICIUL POST-VÂNZARE

ÎNAINTE DE A CONTACTA SERVICIUL POST-VÂNZARE

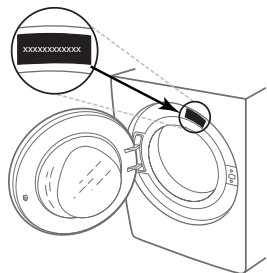
1. Încercați să rezolvați dumneavoastră problema, cu ajutorul sugestiilor oferite în secțiunea **DEPANARE**

DACĂ PROBLEMA PERSISTĂ CHIAR ȘI DUPĂ VERIFICĂRILE DE MAI SUS, CONTACTAȚI CEL MAI APROPIAT SERVICIU POST-VÂNZARE

Pentru a beneficia de asistență, apălați numărul menționat în pliantul de garanție.

Atunci când contactați serviciul nostru post-vânzare pentru clienți, specificați întotdeauna:

- o scurtă descriere a defecțiunii;
- tipul și modelul exact al aparatului electrocasnic;



2. Opriți și reporniți aparatul electrocasnic pentru a vedea dacă defecțiunea persistă.

- numărul de service (numărul care apare după cuvântul „Service” de pe plăcuța cu date tehnice);

SERVICE 0000 000 00000



- adresa dumneavoastră completă;
- numărul dumneavoastră de telefon.

Dacă sunt necesare reparații, vă rugăm să contactați un service post-vânzare autorizat (pentru a avea garanția că se vor utiliza piese de schimb originale și că reparațiile vor fi realizate corect).