



TAK FORDI DU HAR KØBT ET WHIRLPOOL PRODUKT.

Registrér venligst dit produkt på www.whirlpool.eu/register, for at modtage en mere komplet assistance



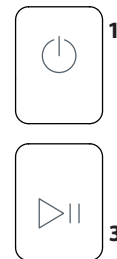
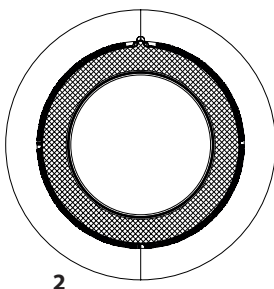
Læs sikkerhedsanvisningerne med omhu, før apparatet tages i brug.

BETJENINGSPANEL

- 1 Tændt/Slukket knap (Nulstilling ved langvarigt tryk)
- 2 Programknap
- 3 Start/Pause

Tilvalgsknapper*

- 4 Program slut
- 5 Høj temperatur
- 6 Anti-knude (Ludløs ved langvarigt tryk)
- 7 Indstil tørhed
- 8 Forsinket start
- 9 Tidsindstillet tørring
- 10 Hurtigvask (Tastelås ved langvarigt tryk)
- 11 Skånsom
- 12 FreshCare+



*Bemærk: visse modeller kunne have fuldt ud anførte betegnelser i stedet for ikoner.

INDIKATORER

Indstil tørhed: ☀ Strygetørt - ☁ Hængetørt - 🏠 Skabstørt - 🏠 Ekstra tørt

Cyklusfase: ☀ Tørring - 🌬 Afkøling - ⏸ Program slut

🚰 Tøm vandtanken - 🌐 Rengør lågens filter - 📄 Rengør bundfilteret

Se afsnittet Fejlfinding: 🛠 Fejl: Kontakt service. - DEMO Demo tilstand

FØRSTEGANGSBRUG

Kontrollér at vandtanken er sat korrekt i. Kontrollér at afløbsslangen på bagsiden af tørretumbleren er fastgjort korrekt, enten til tumblerens vandtank eller til hjemmets spildevandssystem.

Tørretumbleren skal installeres i et rum med en temperatur mellem 5 °C og 35 °C for at sikre, at den fungerer korrekt. Inden tørretumbleren tages i brug skal man sikre sig, at den har stået i lodret position i mindst 6 timer.

ÅBNING AF LÅGEN UNDER CYKLUSSEN

Vasketøjet kan tjekkes mens tørrecyklingen kører, og tøj der allerede er tørt kan fjernes, mens tørringen fortsætter for det resterende vasketøj. Efter at have lukket døren, trykkes der på knappen "Start/Pause" for at genoptage tørringen.

Hold døren lukket indtil cyklusen stopper, for at spare tid og strøm.

DAGLIG BRUG

Dette medvirker til at din maskine fungerer BEDST:

- husk at tømme din vandtank efter hver tørrecyklus.

- husk at rense dine filtre efter hver tørrecyklus.

Se afsnittet Pleje og Vedligeholdelse.

1. Tilslut tørretumbleren til strømstikket.
2. Åbn døren og kom tøjet i maskinen; overhold altid instruktionerne på tøjmærkaterne, samt den maksimale mængde som er indikeret i programafsnittet. Tøm lommerne. Sørg for at tøjet ikke bliver fastklemt mellem døren og/eller dørfileret. Du må ikke tørre tøj der er meget vådt. Du må ikke tørre meget store massive enheder.
3. Luk døren.
4. Tryk på knappen "Tænd/Sluk".
5. Vælg det mest passende program iht. tekstiltypen.
6. Vælg tilvalgt hvis nødvendigt.
7. Tryk på knappen "Start/Pause" for at begynde tørringen.
8. Når tørrecyklingen er slut, vil en lydhør alarm kunne høres. En indikator på kontrolpanelet angiver at cyklusen er slut. Tag omgående tøjet ud af maskinen, for at forhindre krøller på vasketøjet.
9. Sluk for maskinen ved at trykke på knappen "Tænd/Sluk", åbn døren og tag tøjet ud. Hvis maskinen ikke slukkes manuelt, vil den automatisk slukke efter omkring et kvarter efter cyklusen er afsluttet, for at spare energi.

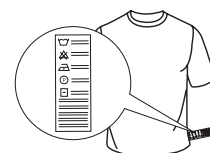
Bemærk, at visse programmer/tilvalg passer med "Antikrøl" systemet. Det betyder at efter tørrecyklingen er stoppet, vil tromlen rotere med jævne intervaller for at forhindre krøller på tøjet.

I tilfælde af et strømnedbrud, er det nødvendigt at trykke på knappen "Start/Pause" for at genstarte cyklusen sætte tørretumbleren i funktion igen.

VASKEMÆRKER

Kontroller tøjets vaskemærker, inden de for første gang lægges i tørretumbleren. Herunder listes nogle af de mest almindelige symboler:

- Kan tørretumbles.
- Kan ikke tørretumbles.
- Tørring ved høj temperatur.
- Tørring ved lav temperatur.



PROGRAMMER

Disse programmets varighed afhænger af den påfyldningsmængde, tekstil-type og centrifugehastighed der bruges i Jeres vaskemaskine og af andre yderligere valgte tilvalg. **På modellerne med display, vises cyklussens varighed på betjeningspanelet.** Den tilbageværende tid overvåges konstant og ændres under tørrecyklussen, for at vise den bedst mulige vurdering.

Anvendelig valgmulighed - Hvis alle dine maskinfulde i Automatiske cyklusser er konstant mindre eller mere tørre end du ønsker, kan du forøge eller reducere tørhedsniveauet ved hjælp af den specifikke valgmulighed.

Eco **Max påfyldning***

Standard bomuldsprogram, velegnet til normalt vådt bomuldstøj. Det mest effektive program med hensyn til energiforbrug til tørring af bomuldstøj. Energimærkatets værdier er baseret på dette program.

BEMÆRK: Af hensyn til den optimale energieffektivitet er denne cyklus som standard indstillet på niveauet "Skabstørt". For et højere indstil tørhed anbefaler vi at bruge cyklussen Bomuld.

Bomuld **Max påfyldning***

Tørreprogram der er egnet til kulørt tøj.

Blandet **kg 4**

Dette program er ideelt til at tørre alt bomuldstøj og syntetisk tøj sammen.

Sengetøj **Max påfyldning***

For at tørre bomuldslagener.

Dyner

For at tørre fyldige artikler, såsom en enkelt dyne.

Skjorter **kg 3**

Dette program er egnet til skjorter der er lavet af bomuld eller blandet bomuld/syntetisk.

Jeans **kg 3**

Til tørring af cowboytøj af bomuld samt tøj fremstillet af kraftigt cowboystoflignende materiale, som f.eks. bukser og jakker.

Strygelet

Denne cyklus afspænder tøjets fibre og gør strygningen og sammenlægningen nemmere; den må ikke anvendes med tøj der stadig er vådt. Den er egnet til små fyldninger af tøj af bomuld eller blandet bomuld.

Opfriskning

Et kort program der er egnet til at opfriske fibre og tøj gennem udsending af frisk luft. Det må ikke anvendes med tøj der stadig er vådt.

Det kan anvendes på enhver fyldestørrelse, men det er mest effektiv på små fyldninger. Cyklussen varer cirka 20 minutter.

Hurtigvask 30' **kg 0.5**

For at tørre bomuldstøj der er centrifugeret med en høj hastighed i vaskemaskinen.

Sport **kg 4**

Til tørring af sportstøj af syntetiske fibre eller bomuld.

Silke **kg 0.5**

Blid tørring af silketøj.

Uld **kg 1**

For at tørre tøj i uld. Det anbefales at omvende tøj indendørs. Lad de tungeste sider, som ser ud til stadig at være fugtige, tørre på en naturlig måde.

Skånevask **kg 2**

Til tørring af fint vasketøj med behov for en blid behandling.

Syntetisk **kg 4**

Til tørring af vasketøj med syntetiske fibre.


***MAX PÅFYLDNING 9 Kg (Tør påfyldning)**


TILVALG

Disse knapper giver dig mulighed for at tilpasse det valgte program iht. dine personlige krav. Det er ikke alle tilvalg der er tilgængelige for alle programmerne. Visse tilvalg er måske ikke kompatible med dem du tidligere har indtastet; hvis dette er tilfældet, vil du blive informeret af alarmer og/eller blinkende indikatorlamper. Hvis tilvalget er tilgængeligt, vil tilvalgsindikatoren forblive tændt. Programmet kan bevare visse tilvalg som blev valgt i tidligere tørrecykluser.

Indstil tørhed

Tryk den tilhørende knap flere gange, for at ændre restfugtighedsniveauet på vasketøjet. En indikator signalerer niveauet som man er ved at vælge.

 **Strygetørt:** en meget skånsom tørring. Den er nyttig til at hjælpe til tøjets strygning, lige efter cyklussens slut.

 **Hængebøjle:** et niveau der er udstuderet til sart tøj; så det er klart til at blive hængt op.

 **Skabstørt:** vasketøjet er klart til at blive lagt sammen og lagt i skabet.

 **Ekstra tørt:** bruges til tøj så det kan iføres efter cyklussens slut.

Tidsindstillet tørring

Dette tilvalg gør det muligt at vælge tørringens varighed. Tryk den tilhørende knap flere gange for at indstille den tørringstid man ønsker. En indikator på betjeningspanelet signalerer den tid man er ved at vælge.

Forsinket start

Dette tilvalg gør det muligt at indstille en forsinkelse i forhold til cyklussens start.

Tryk den tilhørende knap flere gange for at få den forsinkelse man ønsker. Når man har fået den maksimalt indstillelige tid, vil endnu et tryk på tasten gøre at tilvalget nulstilles. En indikator på betjeningspanelet signalerer tiden som man er ved at vælge. Når man har trykket tasten start/pause: vil maskinen signalere den tilbageværende tid til cyklussens start.

I tilfælde af lågens åbning, efter lukning, skal man igen trykke tasten start/pause.

Hurtigvask

Iværksætter en hurtigere tørring.

FreshCare+

Hvis vasketøjet efterlades indeni tromlen efter at cyklussen er endt, kan der opstå bakteriedannelse. Dette tilvalg gør det muligt at forhindre denne dannelse, gennem temperaturkontrol og tromlens rotation. Denne behandling har en varighed på maksimalt 6 timer efter det indstillede programs slutning. Tilvalget forbliver i hukommelsen, hvis det var valgt i den forrige tørring.

Hvis dette tilvalg bruges sammen med en forsinket start, vil antiskimmelbehandlingen (gennem periodiske rotationer af tromlen) også tilføjes den forsinkede start-fase.

Tastelås

Dette tilvalg gør at samtlige af maskinens taster bliver utilgængelige, bortset fra tasten tændt/slukket.

Ved slukket maskine:

- for at aktivere tilvalget skal man holde tasten trykket, indtil at den tilhørende indikator tændes.
- for at deaktivere tilvalget skal man holde tasten trykket, indtil at den tilhørende indikator slukkes.

Tilvalget forbliver i hukommelsen, hvis det var valgt i den forrige tørring.

Program slut

Dette tilvalg aktiverer et forlænget akustisk signal ved programmets slutning. Det kan aktiveres hvis man ikke er sikker på at høre lyden ved slutningen af det normale program. Tilvalget forbliver i hukommelsen, hvis det var valgt i den forrige tørring.

Ludløs

Dette tilvalg gør det muligt at deaktivere betjeningspanelets akustiske signaler. Alarmerne for fejlfunktion forbliver aktive:

- for at aktivere dette tilvalg, skal man holde tasten trykket indtil at den tilhørende indikator tændes.
- for at deaktivere tilvalget, skal man holde tasten trykket, indtil at den tilhørende indikator slukkes.

Høj temperatur

Det forbedrer tørringsevnen. Dette tilvalg er egnet til at tørre hårdført tøj, det bruges med de tidsindstillede cyklusser.

Anti-knude

Detta tillval ger en modifierad trumrörelse för en tumlingsfunktion, som minskar tilltrassling och hopknytning av dina plagg. Tillvalet Mindre tilltrassling ger bäst resultat med små tvättmängder.

Skånsom

Iværksætter en mere blid behandling af vasketøjet ved at reducere temperaturen.

PLEJE OG VEDLIGEHOLDELSE

ADVARSEL: tag stikket ud af stikkontakten under rens- og vedligeholdelsesprocedurer.

Tømning af vandtank efter hver cyklus (se figurer A).

Træk tørretumblerens beholder ud og tøm den i en håndvask eller et andet egnet afløb, sæt den derefter i på korrekt måde igen. Brug ikke tørretumbleren uden først at have sat tanken på plads igen.

Rengøring af lågens filter efter hver cyklus (se figurer B).

Træk filteret ud og gør det rent ved at fjerne eventuelle fnugrester fra filterets overflade, ved at skylle det under rindende vand eller støvsuge det med en støvsuger. For at sikre de bedste resultater skal alle filtre tørres, inden de genmonteres. **Brug ikke tørretumbleren uden først at have sat filteret på plads igen.**

Sådan fjernes lågens filter:

1. Åbn lågen og træk filteret opad.
2. Åbn filteret og gør det rent for fnug i alle dets dele. Sæt det korrekt i igen; vær sikker på at filteret er fuldstændigt sat i langs tørretumblerens pakning.

Rengøring af bundfilter når den tilsvarende indikator tændes (se figurer C).

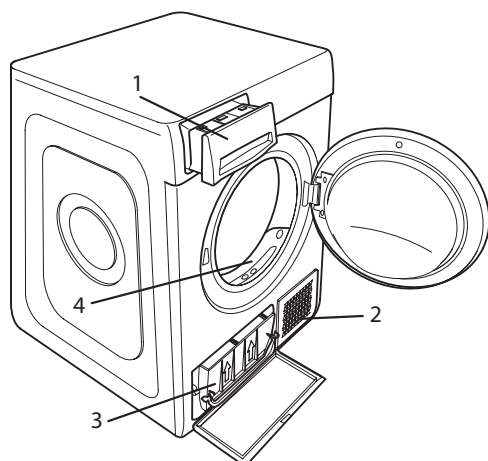
Træk filteret ud og gør det rent ved at fjerne eventuelle fnugrester fra filterets overflade, ved at skylle det under rindende vand eller støvsuge det med en støvsuger. **Det anbefales dog at gøre dette filter rent efter hver anden cyklus, for at optimere tørrepræstationerne. Brug ikke tørretumbleren uden først at have sat filteret på plads igen.**

Sådan fjernes bundfilteret:

1. Åbn baglåge.
2. Tag om håndtaget og træk bundfilteret ud.
3. Åbn filterets bagerste væg og fjern eventuelle fnug fra nettets indre overflade.
4. Gør bundfilterets rum rent, ved samtidig at undgå direkte kontakt med pladerne.
5. Luk igen bundfilterets bagerste væg og sæt det i igen, ved samtidig at tjekke at det sidder fuldstændigt perfekt på sin plads.
6. Sænk filterets håndtag og luk baglåge.
7. Vær sikker på at kondensatorlåget er frit.

PRODUKTBESKRIVELSE

1. Vandtank
2. Kondensatorlåg
3. Bundfilter
4. Lågens filter



Filtrene er nogle af tørretumblerens vigtigste bestanddele. Deres funktion er at samle de fnug som dannes under tørringen. I tilfælde hvor filtrene tilstoppes, vil luftstrømmen indeni tørretumbleren alvorligt påvirkes: tørretiderne forlænges, der forbruges mere energi og der kunne opstå skader på tørretumbleren. Hvis disse handlinger ikke foretages korrekt, kunne det ske at tørretumbleren ikke vil starte.

TRANSPORT OG HÅNDTERING

Du må aldrig løfte tørretumbleren ved at holde den øverst på siden.

1. Tag stikket ud af stikkontakten
2. Fjern vandet helt fra vandtanken.
3. Kontrollér, at lågen og vandtanken er lukket ordentligt.
4. Hvis afløbsslangen er forbundet til dit spildevandssystem skal afløbsslangen fastgøres på tørretumblerens bagside igen (jfr. Installationsvejledningen).

Rensning af tørretumbleren

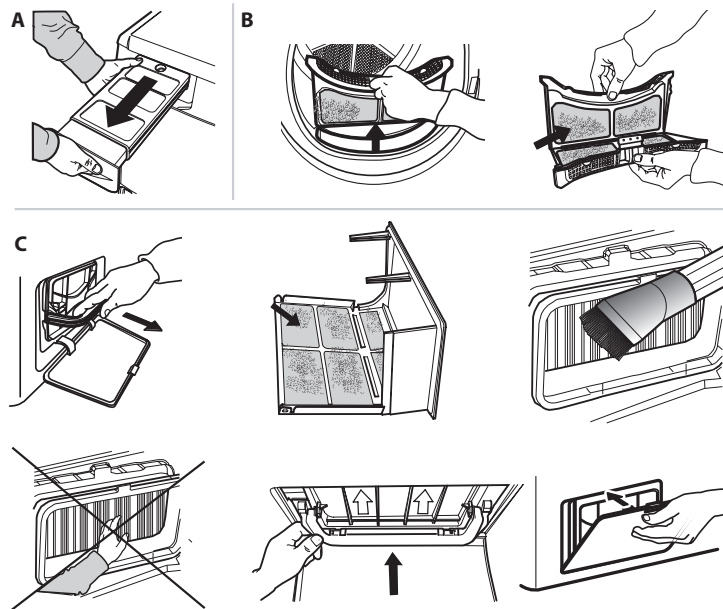
- De eksterne dele i metal, plast og gummi kan renses med en fugtig klud.
- Rens jævnligt den forreste indsigtningsrist (hver 6. måned) med en støvsuger, for at fjerne fnuller, lommeuld eller støvaflejringer. Derudover fjernes fnuller og aflejringer fra filerområdet med en støvsuger, så ofte som muligt.
- Brug ikke opløsningsmidler eller slibende produkter.

Strømförbrug			
Slukket tilstand (Po) - Watt			0.42
Left on-tilstand (PI) - Watt			2.00
Programmet	Kg	kWh	Minutter
Eco* ◁	9	2.13	211
Eco ◁	4.5	1.19	131
Syntetisk	4	0.73	95

* Referenceprogram for energimærkning, programmet er egnet til tørring af normalt bomuldstøj, og det er det mest energieffektive program, hvad angår energiforbrug, til bomuldstøj. (Standardkonfiguration/Indledende standard).

Varmepumpesystem

Varmepumpen indeholder drivhusgas, der indeholdes i en enhed der er hermetisk forseglet. Denne forseglede enhed indeholder 0.18 kg gas R134a. GWP = 604 (1 t CO₂).



I tilfælde af fejlfunktion, skal man inden man kontakter Servicen, tjekke den nedenstående tabel. Ofte er anomali ikke alvorlig og kan løses i løbet af få minutter.

Anomali	Mulig årsag	Løsning
Tørretumbleren tændes ikke.	Stikket er ikke sat i strømudtaget.	Sæt stikket i strømudtaget.
	Der er problemer med strømudtaget.	Prøv at tilslutte et andet husholdningsapparat til samme strømudtag. Brug ikke elektriske tilslutningsanordninger til strømudtaget, såsom adaptere eller forlængerledninger.
	Der er strømafbrydelse.	Vent på at strømforsyningen gendannes, og tænd for sikringen igen hvis nødvendigt.
Tørretumbleren starter ikke.	Døren er ikke blevet lukket korrekt.	Luk lågen.
	Programstarten har en indstillet forsinkelse.	Ved maskiner med denne funktion: vent til at den indstillede forsinkelsestid slutter eller sluk maskinen for at nulstille den. Se afsnittet Tilvalg.
	Tasten Start/Pause til at starte programmet er ikke blevet trykket.	Tryk tasten Start/Pause.
	På maskiner der er udstyrede med tastelås-funktion, er dette tilvalg isat.	Se afsnittet for Tilvalg. Hvis Tastelås er valgt, skal du deaktivere det. Selv om du slukker for maskinen, vil du ikke deaktivere dette tilvalg.
Beklædningsgenstandene er våde ved cyklussens afslutning.	Lille vask.	Det automatisk program har ikke registreret slutfugtigheden, og tørretumbleren vil gennemføre programmet og stoppe. Hvis dette sker, skal du blot vælge en ekstra kort tørreperiode, eller vælge muligheden ekstra tør, hvis tilgængelig.
	Stor maskinfuld eller tungere stoffer.	Tørhedsgraden kan ændres til den ønskede specifikke tørhed. Ekstra tørt anbefales til klar-til-brug artikler.
Tørretiderne er meget lange.	Der er ikke blevet udført en passende vedligeholdelse.	Se afsnittet om pleje og vedligeholdelse og udfør de beskrevne handlinger.
	Det indstillede program, tid og/eller tørhed er ikke egnede til den type eller mængde der er fyldt i tørretumbleren.	Se afsnittet programmer og tilvalg, for at finde det tilvalg der er bedst egnet til den type fyldning.
	Tøjet er alt for vådt.	Udfør en maskinvask med et højere antal centrifugeringsomdrejninger, for at fjerne den størst mulige vandmængde.
	Tørretumbleren kan eventuelt være overfyldt.	Se afsnittet programmer for at tjekke den maksimale fyldning for hvert program.
	Stuetemperatur.	Tørretiden kan være længere, hvis stuetemperaturen falder uden for området 14-30 °C.
Programmet er ikke endt.	Der har eventuelt været strømafbrydelse.	I tilfælde af strømafbrydelse, skal man trykke tasten Start/Pause for at genstarte programmet.

Tændte eller blinkende indikatorer

Vandtank	Vandtanken er fuld.	Tøm vandtanken. Se afsnittet om pleje og vedligeholdelse.
Lågens filter	Anomali i luftstrømmen der er nødvendig til maskinens funktion.	Gør lågens filter rent og tjek at kondensatorlåget er frit. . Hvis disse handlinger ikke foretages korrekt, kunne tørretumbleren beskadiges.
Bundfilter*	Bundfilteret har brug for blive gjort rent.	Udfør rengøring af bundfilter. Se afsnittet om pleje og vedligeholdelse.
DEMO Cyklussen varer få minutter.	Tørretumbleren er i DEMO modalitet. DEMO indikatoren er tændt.	Fjern Demo modaliteten. De følgende handlinger skal udføres efter hinanden uden pause. Tænd og sluk derefter maskinen. Tryk tasten Start/Pause indtil man hører et akustisk signal. Tænd maskinen igen. "DEMO" indikatoren blinker og slukker derefter.
Skruenøglen tilstedeværelse signalerer en anomali.	Maskinens sensorer har opdaget en anomali.	Sluk tørretumbleren og frakobl den elforsyningen. Åbn straks lågen og tag tøjet ud, således at varmen kan fordampe. Vent i cirka 15 minutter. Tilslut igen tørretumbleren elforsyningen, fyld vasketøjet i og genstart tørreprogrammet. Hvis problemet vedvarer, skal man kontakte Servicen og oplyse bogstaver og numre der blinker på displayet. For eksempel F3 og E2.

*Bemærk: visse modeller har selvrens; de er ikke udstyrede med bundfilter, se afsnittet pleje og vedligeholdelse.



Retningslinjer, standarddokumentation, bestilling af reservedele og supplerende produktinformation kan findes ved at:

- besøge vores website docs.whirlpool.eu og parts-selfservice.whirlpool.com
- Ved hjælp af QR-koden
- Eller som alternativt **kontakte vores serviceafdeling** (Telefonnummeret findes i garantihæftet). Når du kontakter vores serviceafdeling, bedes du angive koderne på dit produkts identifikationsskilt.

