

## **Navodila za uporabo**

---

# NAVODILA ZA UPORABO

---

## KAZALO

<b>Navodila za uporabo in vzdrževanje</b> .....	<b>2</b>
<b>Splošne informacije</b> .....	<b>2</b>
LED-luč .....	2
Sistemi osvetlitve (odvisno od modela) .....	2
Police in predali v vratih .....	2
Vrata .....	2
<b>Uporaba aparata</b> .....	<b>3</b>
Prva uporaba .....	3
Hladilni prostor in shranjevanje živil .....	3
Shranjevanje svežih živil in pijače .....	3
Zamrzovalni prostor in shranjevanje živil .....	3
Odstranjevanje predala za zamrzovanje .....	3
Zamrzovanje in shranjevanje svežih živil .....	3
Zamrznjena hrana: nasveti za nakupovanje .....	4
Rok uporabe pri različnih temperaturah .....	4
Zvoki med delovanjem .....	4
Priporočila za ravnanje v primeru neuporabe aparata .....	5
<b>Čiščenje in vzdrževanje</b> .....	<b>6</b>
<b>Menjava tesnila</b> .....	<b>7</b>
<b>Servisna služba</b> .....	<b>8</b>



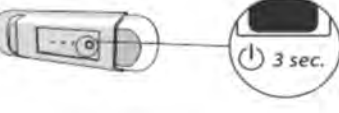


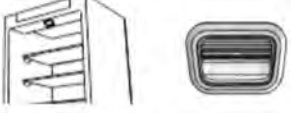

## Splošne informacije

### LED-luč

Če sistem LED-luč ne deluje, se obrnite na servis, da ga zamenjajo.

**Pomembno:** luč v hladilniku se prižge, ko so vrata hladilnika odprta. Če so vrata odprta več kot 8 minute, bo luč samodejno ugasnila.

### Sistemi osvetlitve (odvisno od modela)

	Ta izdelek vsebuje vir svetlobe razreda energijske učinkovitosti F
	Ta izdelek vsebuje vir svetlobe razreda energijske učinkovitosti G
	Ta izdelek vsebuje vir svetlobe razreda energijske učinkovitosti G
	Ta izdelek vsebuje vir svetlobe razreda energijske učinkovitosti G
	Ta izdelek vsebuje vir svetlobe razreda energijske učinkovitosti G
	Ta izdelek vsebuje vir svetlobe razreda energijske učinkovitosti F
	Ta izdelek vsebuje vir svetlobe razreda energijske učinkovitosti G

### Police in predali v vratih

Vse police, pokrove in izvlečne košare je mogoče odstraniti. Število teh delov se lahko razlikuje odvisno od modela.

### Vrata

#### Sprememba smeri odpiranja vrat

Opomba: Če je treba zamenjati smer odpiranja vrat, se obrnite na servisno službo.

## Uporaba aparata

### Prva uporaba

Po namestitvi počakajte vsaj dve uri, preden aparat priključite na električno omrežje. Ko ga priključite, začne delovati samodejno. Optimalne nastavitve temperature so tovarniško nastavljene. Po vklopu aparata počakajte 4–6 ur, da aparat doseže temperaturo, primerno za shranjevanje živil.

### Hladilni prostor in shranjevanje živil

Hladilni prostor omogoča shranjevanje svežih živil in pijače. Hladilni prostor odmrzuje popolnoma samodejno. Občasna pojavitev vodnih kapljic na zadnji steni notranjosti hladilnega prostora kaže, da je samodejno odmrzovanje v teku. Vodo, ki nastane med odmrzovanjem, bo sistem samodejno odplaknil v odtok in naprej v posodo, iz katere bo izhlapela.

Opomba: notranji temperaturi obeh hladilnih prostorov sta lahko odvisni od temperature okolice, pogostosti odpiranja vrat in položaja aparata. Temperaturo nastavite glede na naslednje dejavnike. V zelo vlažnih pogojih se v hladilnem prostoru lahko nabere kondenz, še posebej na steklenih policah. V tem primeru priporočamo, da zaprete embalaže s tekočinami (npr. lonc juhe), zavijete živila z visoko vsebnostjo vode (npr. zelenjavo) in vklopite ventilator, če je na voljo. Vse predale, police v vratih in police je mogoče odstraniti.

#### Prezračevanje

Zaradi naravnega kroženja zraka v hladilniku se temperatura razlikuje po predelih v njegovi notranjosti. Neustrezno prezračevanje lahko povzroči večjo porabo energije in slabše delovanje hladilnika.

### Shranjevanje svežih živil in pijače

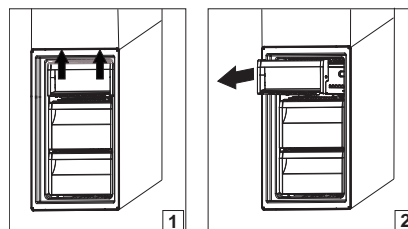
Živila, ki oddajajo večjo količino etilena (jabolka, marelice, hruške, breskve, avokado, fige, slive, borovnice, melone, fižol) ali so občutljiva na ta plin, npr. sadje, zelenjava in solata, vedno ločite ali zavijte, da jim ne bo predčasno potekel rok trajanja; ne shranjujte npr. paradižnikov skupaj s kiviji ali zeljem. Ne shranjujte živil preveč skupaj, da omogočite boljši pretok zraka. Živila shranjujte v plastični foliji ali v plastičnih, kovinskih, aluminijastih in steklenih posodah, ki jih je mogoče reciklirati. Če v hladilniku shranjujete manjšo količino hrane, priporočamo uporabo polic nad predalom za sadje in zelenjavo, saj je to najhladnejši predel v hladilniku. Tekočine in živila, s katerih ali na katere se lahko prenaša vonj ali okus, shranjujte v zaprtih posodah ali jih pokrijte. Uporabljajte držalo za steklenice, da se te ne prevrnejo (na voljo pri izbranih modelih).

### Zamrzovalni prostor in shranjevanje živil

Zamrzovalni prostor omogoča shranjevanje zamrznjenih živil in zamrzovanje svežih živil. Količina svežih živil, ki jih je mogoče zamrzniti v določenem času, je navedena na nazivni ploščici. Sveža živila razporedite v predel zamrzovalnega prostora za zamrzovanje in pustite dovolj prostora za pretok zraka. Sveža živila naj ne bodo v neposrednem stiku z zamrznjenimi živilami. Omejitve glede količine posode so odvisne od košar, polic, sklopnih poličk, predalov itd. Poskrbite, da bo mogoče te komponente brez težav zapreti, tudi ko je v aparat naložena posoda. Hitrost zamrzovanja in velikost zamrzovalnega prostora je mogoče povečati, če odstranite predale v zamrzovalnem prostoru.

### Odstranjevanje predala za zamrzovanje

- Odprite vratca zamrzovalnika.
- Povlecite zgornji predal navzgor za desni in levi kot (1).
- Odstranite predal (2).
- Namestite zgornji predal v obratnem vrstnem redu.



### Zamrzovanje in shranjevanje svežih živil

- Priporočamo, da vso zamrznjeno hrano označite z imenom in datumom. Z označevanjem boste lažje vedeli, za katero hrano gre in do katerega datuma jo je treba porabiti. Odtajane hrane ne zmrzujte ponovno.
- Sveža živila, ki jih želite zamrzniti, zavijte in dobro zaprite v aluminijasto ali plastično folijo, nepredušne in nepremočljive plastične vrečke, posode iz polietilena s pokrovi ali posebno posodo za zamrzovanje sveže hrane.
- Vsa živila morajo biti sveža, zrela in kar najboljše kakovosti.
- Sveže sadje in zelenjavo je treba zamrzniti čim prej po obiranju, da kar najbolje ohranimo njihovo prvotno hranilno vrednost, konsistenco, barvo in okus. Meso in divjačina se morata pred zamrzovanjem primerno uležati.
- Topla živila se morajo ohladiti, preden jih denete v zamrzovalnik.
- Odtajana ali deloma odtajana živila takoj porabite. Odtajanih živil ne zamrzujte ponovno, razen če ste jih vmes skuhali. Odtajano surovo živilo lahko po kuhanju znova zamrznete.
- Ne zamrzujte steklenic s tekočino.

## Zamrznjena hrana: nasveti za nakupovanje

Ko kupujete zamrznjene izdelke:

- embalaža ali zavoj nista poškodovana, saj se sicer lahko živilo pokvari. Če je embalaža napeta ali na nekaterih mestih vlažna, to pomeni, da živilo ni bilo shranjeno v optimalnih razmerah in da se je morda deloma odtajalo.
- Zamrznjeno hrano kupujte na koncu nakupovanja in jo prenašajte v toplotno izolirani hladilni vreči.
- Doma globoko zamrznjena živila čim prej zložite v zamrzovalnik.
- Tudi delno odtajanih živil ne zamrzujte ponovno. Porabite jih v 24 urah.
- Preprečite spremembe temperature ali jih kar se da zmanjšajte. Upoštevajte rok trajanja, ki je naveden na embalaži.
- Vedno upoštevajte navodila za shranjevanje zamrznjenih živil na embalaži.

## Rok uporabe pri različnih temperaturah

ZAMRZOVALNI PROSTOR			
Izdelek	Obdobje shranjevanja (-12 °C)	Priporočeno obdobje shranjevanja (-18 °C)	Obdobje shranjevanja (-24 °C)
Maslo ali margarina	1 mesec	6 mesecev	9 mesecev
Ribe	1 mesec	1–3 meseci	6 mesecev
Sadje (razen agrumov) & Zelenjava	1 mesec	8–12 mesecev	12 mesecev
Meso, šunka, klobasa Pečenke (govedina/švinjina/jagnjetina) Zrezki (govedina/jagnjetina/švinjina)	1 mesec	2 meseca 8–12 mesecev 4 meseci	12 mesecev
Mleko, sveže tekočine, sir, sladoled ali sorbet	1 mesec	1–3 meseci	5 mesecev (se ne priporoča za sladoled)
Perutnina (piščanec/puran)	1 mesec	5–7 mesecev	9 mesecev

NEZAMRZOVALNI PROSTOR			
Izdelek	Obdobje shranjevanja 0–3 °C	Obdobje shranjevanja (3–6 °C)	Obdobje shranjevanja 6–8 °C
Pločevinke, pijače, jajca, omake, kumarice, maslo, marmelada	3–4 tedne	3–4 tedne	3–4 tedne
Tropsko sadje	Ni priporočeno	2–4 tedne	3–4 tedne
Sir, mleko, mlečni in delikatesni izdelki in jogurt	2–5 dni	2–5 dni	2–5 dni
Mesni narezki, sladice, meso, ribe in doma pripravljena hrana	3–5 dni	1–2 dneva	Ni priporočeno
Primeren za shranjevanje sadja in zelenjave (razen tropskega sadja in citrusov)	15 dni	10–12 dni	4–7 dni

## Zvoki med delovanjem

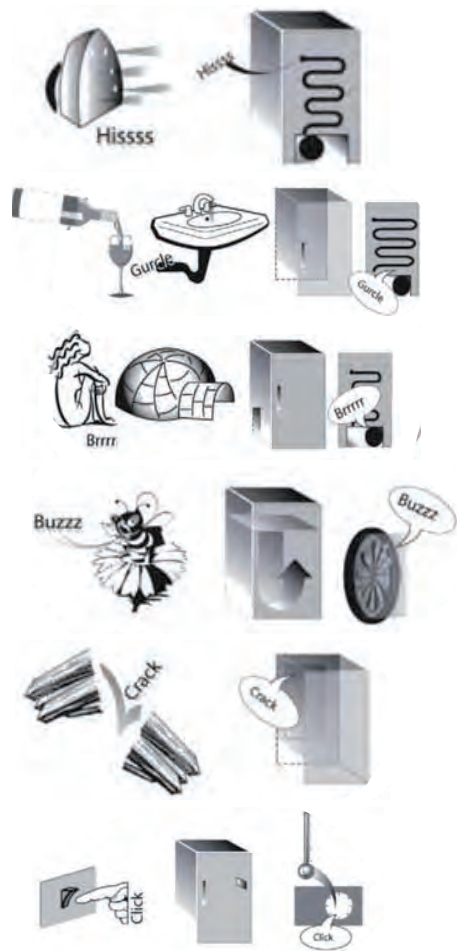
Aparat bo med delovanjem proizvajal različne zvoke, saj je opremljen s številnimi ventilatorji in motorji, ki regulirajo njegovo samodejno delovanje.

**Glasnost nekaterih zvokov delovanja je mogoče zmanjšati:**

- Aparat uravnajte in namestite na ravno podlago.
- Aparat in pohištvo morata biti ločena in se ne smeta dotikati.
- Preverite, ali so notranje komponente pravilno nameščene.
- Preverite, ali se steklenice in posode dotikajo.

**Nekateri zvoki, ki jih lahko slišite med delovanjem**

1. Sikajoč zvok, ko aparat vključite prvič ali po dolgem premoru.
2. Zvok klokotanja, ko hladilna tekočina vstopi v cevi.
3. Zvok vibracij, ko je vključen kompresor.
4. Zvok brnenja, ko se vključijo vodni ventili ali ventilator.
5. Zvok pokanja, ko se vključi kompresor.
6. Zvok klika se zasliši, ko termostat uravnava pogostost delovanja kompresorja.



**Priporočila za ravnanje v primeru neuporabe aparata**

**V primeru neuporabe aparata**

Aparat izklopite iz električnega omrežja, ga izpraznite, odmrznite (če je potrebno) in očistite. Vrata pustite priprta, da v aparatu kroži zrak. S tem preprečite nastanek plesni in slabih vonjav.

**V primeru prekinitve električnega napajanja**

Pustite vrata zaprta, da hrana čim dlje ostane mrzla. Delno odmrznjenih živil ne zamrzujte ponovno. V primeru daljše prekinitve napajanja se lahko vključi tudi opozorilo o izpadu električne energije (pri izdelkih z elektroniko).

## Čiščenje in vzdrževanje

Pred kakršnim koli vzdrževalnim posegom ali čiščenjem izvalcite vtič iz vtičnice oziroma odklopite aparat iz električnega omrežja.

Nikoli ne uporabljajte abrazivnih čistilnih sredstev. Delov hladilnika ne čistite z vnetljivimi tekočinami.

Ne uporabljajte parnih čistilnikov.

Tipk in zaslon upravljalne plošče ne čistite z alkoholom ali alkoholnimi snovmi, temveč jih očistite s suho krpo.

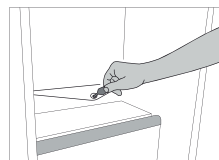
- ▶ Aparat redno čistite s krpo ter raztopino mlačne vode in nevtralnega čistilnega sredstva, ki je predvideno za čiščenje notranjosti hladilnika.
- ▶ Zunanost aparata in tesnila vrat čistite z vlažno krpo in posušite z mehko krpo.
- ▶ Redno čistite kondenzator na zadnji strani aparata s sesalnikom.



### Pomembno:

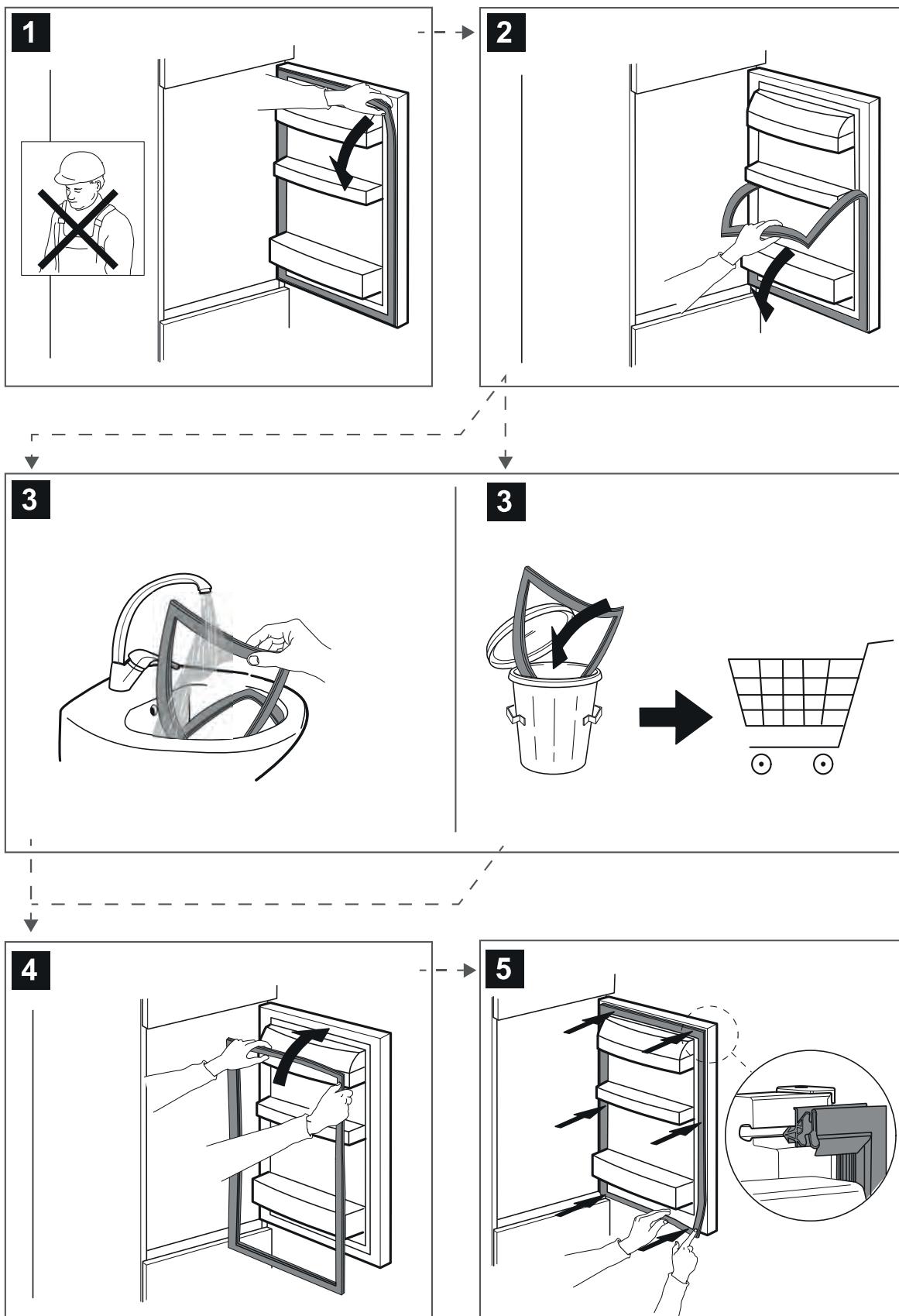
- ▶ Tipk in zaslon upravljalne plošče ne čistite z alkoholom ali alkoholnimi snovmi, temveč jih očistite s suho krpo.
- ▶ Cevi hladilnega sistema so poleg posode za odmrzovanje in se lahko segrejejo. Redno jih čistite s sesalnikom.

Da bi zagotovili nenehen in pravilen pretok vode, ki nastane pri odmrzovanju, s priloženim orodjem redno čistite notranjost odtoka na hrbtni strani hladilnika, blizu predala za sadje in zelenjavo\*.



\* Na voljo le pri določenih modelih

# Menjava tesnila





## Servisna služba

### PREDEK POKLIČETE SERVISNO SLUŽBO

1. Preverite, ali lahko težavo odpravite sami glede na predloge v poglavju **NAVODILA ZA ODPRVLJANJE TEŽAV**.
2. Preverite, če je napaka še vedno prisotna, tako da aparat izklopite in ponovno vklopite.

### ČE VAM TUDI PO ZGORAJ NAVEDENIH UKREPIH NE USPE ODPRAVITI NAPAKE, POKLIČITE NAJBЛИŽJO SERVISNO SLUŽBO

Če potrebujete pomoč, pokličite telefonsko številko, ki je navedena v garancijski knjižici.

Ko stopite v stik z našo servisno službo, vedno navedite:

- kratek opis okvare;
- tip in točen model aparata;
  
- servisno številko (številka za besedo "Service" na napisni ploščici). Servisna številka je navedena tudi v garancijski knjižici;
- vaš polni naslov;
- svojo telefonsko številko.

Če je potrebno popravilo, se obrnite na pooblaščen servisno službo (za zagotovljeno uporabo originalnih nadomestnih delov in pravilno izvedbo popravila).

Nadomestni deli so na voljo v obdobju do 7 ali do 10 let, odvisno od zadevnih zakonskih zahtev.



400011548596