

HVALA, DA STE KUPILI IZDELEK ZNAMKE WHIRLPOOL.

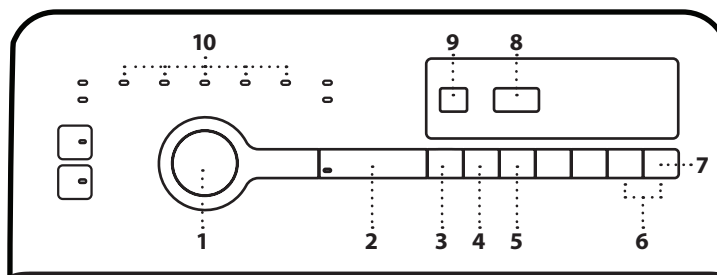
Aparat registrirajte na spletni strani [www.whirlpool.eu/register](http://www.whirlpool.eu/register), da vam bomo lahko nudili vsestranski servis in podporo



**Pred uporabo aparata pozorno preberite varnostna navodila.**  
Pred uporabo aparata morate obvezno odstraniti transportni nosilec.  
Za podrobnejše napotke o tem, kako to storite, glejte Navodila za namestitvev.

## UPRAVLJALNA PLOŠČA

- 1 Gumb za izbiro programa
- 2 Tipka „Start/Pavza“ ▷||
- 3 Tipka „Ponastavitev/Črpanje“ ⊗
- 4 Tipka „Temperatura“ °C
- 5 Tipka „Zamik vklopa“ ⌚
- 6 Kombinacija za otroško varovalo=O 3 sec
- 7 Tipka „Ožemanje“ ⊙
- 8 Čas
- 9 Temperatura
- 10 Faza pranja



## INDIKATORJI

- Prevelik odmerek pralnega sredstva ☹
- Pokrov odprt ⚠
- Napaka: Kličite servis ☎
- Napaka: Filter za vodo je zamašen 🚰
- Napaka: Ni vode 🚰

V primeru okvare glejte poglavje „ODPRAVLJANJE TEŽAV“

## PROGRAMSKA TABELA

Maksimalna količina perila 6,5 kg Poraba električne energije v načinu izklopa 0,11 W / v načinu vklopa 0,11 W						Pralna sredstva in dodatki			Priporočeno pralno sredstvo		Preostala vlažnost %*	Poraba energije kWh	Skupaj voda l	Temperatura perila °C
program	Temperature		Maks, število vrtljajev ožemanja (v/m)	Maks, kol, pol, (kg)	Trajanje (ur : m)	Predpranje	Glavno pranje	Mehčalec	Pralno sredstvo v prašku	Tekoče pralno sredstvo				
	Nastavit	Razpon												
<b>Hitro 30'</b>	30°C	20 - 30°C	1200	3,0	0:30	–	●	○	–	✓	57	0,25	42	27
<b>Eco 40-60</b>	40°C	40°C	1151	6,5	3:20	–	●	○	✓	✓	53	0,84	55	40
			1151	3,25	2:30	–	●	○	✓	✓	53	0,44	39	33
			1151	1,5	1:50	–	●	○	✓	✓	53	0,29	31	30
<b>Aqua saver</b>	40°C	20 - 40°C	1200	2,5	**	–	●	–	–	✓	–	–	–	–
<b>Barvno</b>	40°C	20 - 60°C	1000	4,0	**	○	●	○	✓	–	–	–	–	–
<b>Jeans</b>	40°C	20 - 60°C	1000	4,0	**	○	●	○	–	✓	–	–	–	–
<b>Higiena</b>	60°C	60°C	1200	6,5	**	–	●	○	✓	✓	–	–	–	–
<b>20°</b>	20°C	20°C	1200	6,5	3:10	–	●	○	–	✓	53	0,25	48	20
<b>Izpiranje + Ožemanje</b>	–	–	1200	6,5	**	–	–	○	–	–	–	–	–	–
<b>Ožemanje</b>	–	–	1200	6,5	**	–	–	–	–	–	–	–	–	–
<b>Volna</b>	40°C	20 - 40°C	1000	1,0	**	–	●	○	–	✓	–	–	–	–
<b>Občutljivo</b>	40°C	20 - 40°C	1000	1,5	**	○	●	○	–	✓	–	–	–	–
<b>Sintetika</b>	40°C	20 - 60°C	1200	3,0	2:15	○	●	○	✓	✓	40	0,56	50	40
<b>Bombaž</b>	60°C	20 - 95°C	1200	6,5	2:30	○	●	○	✓	✓	55	1,10	51	55
<b>Mešano</b>	40°C	20 - 60°C	1200	3,0	**	–	●	○	✓	✓	–	–	–	–
<b>Eco Bombaž</b>	60°C	60°C	1200	6,5	4:00	–	●	○	✓	✓	44	0,67	48	--
		60°C	1200	3,25	2:30	–	●	○	✓	✓	44	0,57	34	--
		40°C	1200	3,25	2:30	–	●	○	✓	✓	44	0,46	34	--

● Obvezno doziranje ○ Poljubno doziranje

**Eco Bombaž** - Preizkusni cikel pranja v skladu z uredbo 1061/2010. Nastavite cikel pranja pri temperaturi 40 ali 60 °C za dostop do teh ciklov.

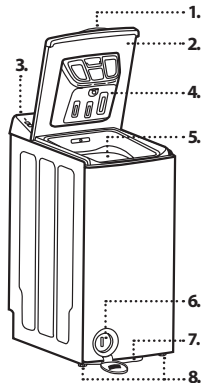
**Eco 40-60** - Testni pralni cikel v skladu z uredbo 2019/2014. Najučinkovitejši program pri porabi električne energije in vode za pranje normalno umazanega bombažnega perila. Samo zaslon: na zaslonu prikazane vrednosti za hitrosti vrtenja se bodo morda rahlo razlikovale od vrednosti, ki so navedene v tabeli.

### Za vse testne institucije

Dolgi pralni cikel za bombažno perilo: nastavite pralni cikel Bombaž na temperaturo 40 °C. Podaljšan sintetični program: nastavite pralni cikel Sintetika na temperaturo 40 °C. Ti podatki se lahko v vašem domu razlikujejo zaradi spremenjenih pogojev temperature

## OPIS IZDELKA

1. Ročaj pokrova
2. Pokrov
3. Upravljalna plošča
4. Posoda za pralno sredstvo
5. Boben
6. Vodni filter - za pokrovom
7. Vzvod za premikanje (odvisno od modela)
8. Nastavljive noge (x 2)



## POSODA ZA PRALNO SREDSTVO

### Prekat za glavno pranje ||

Pralno sredstvo za glavno pranje, odstranjevalec madežev ali mehčalec vode.

### Prekat za predpranje |

Pralno sredstvo za predpranje.

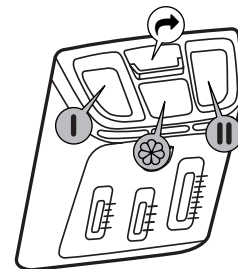
### Prekat za mehčalec ☼

Mehčalec tkanin. Tekoči škrob. Belilo.

**Mehčalec ali raztopino škroba vlijte samo do oznake „MAX“.**

### Gumb za sprostitvev ➔

Pritisnite, če želite odstraniti in očistiti posodo.



## PROGRAMI

Za izbiro programa, ki bo kar najbolj ustreza vašemu perilu, vedno upoštevajte navodila na oznakah za nego na svojih oblačilih. Vrednost, ki je navedena v simbolu kadi, je največja priporočena temperatura za pranje oblačila.



### Hitro 30'

Za hitro pranje rahlo umazanega perila. Program traja samo 30 minut, tako da prihrani čas in energijo.

### Bombaž

Za pranje normalno umazanih bombažnih oblačil. Pri 40 °C in 60 °C je to standardni program za pranje bombažnega perila in najučinkovitejši program v smislu porabe vode in energije.

### Aqua saver

Rahlo umazano perilo iz sintetičnih vlaken ali sintetika, mešana z bombažnimi oblačili. Varčevalni program z zelo nizko porabo vode. Uporabite tekoče pralno sredstvo in najmanjšo priporočeno količino za 2,5 kg perila. Ne uporabljajte mehčalca.

### Barvno

Bela oblačila in oblačila v pastelnih odtenkih iz občutljivih tkanin. Nežen program pranja za preprečevanje posivelosti ali porumenelosti vašega perila. Uporabite močno pralno sredstvo, po potrebi tudi sredstva za odstranjevanje madežev ali belila na osnovi kisika. Ne uporabljajte tekočega pralnega sredstva.

### Jeans

Pred pranjem oblačila obrnite od znotraj navzven in uporabite tekoče pralno sredstvo.

### Higiena

Ta program odstrani 99 % bakterij pri pranju običajno do zelo umazanega posteljnega perila, prtov, spodnjega perila, brisač, srjca itd. iz bombaža in lana.

### 20 °C

Za pranje rahlo umazanih bombažnih oblačil pri temperaturi 20 °C.

### Izpiranje + Ožemanje

Poseben program za izpiranje in intenzivno ožemanje. Primeren za odporno perilo.

### Ožemanje

Perilo ožame in nato izprazni vodo. Primeren za odporno perilo.

### Volna

Vsa volnena oblačila se lahko perejo z uporabo programa „Volna“, tudi tista, ki imajo oznako „samo za ročno pranje“. Za najboljše rezultate uporabite posebna pralna sredstva in **ne prekoračite največje dovoljene teže perila**.

### Občutljivo

Za pranje zelo občutljivih oblačil. Pred pranjem oblačila po možnosti obrnite od znotraj navzven.

### Sintetika

Za pranje umazanega perila iz sintetičnih vlaken (kot so poliester, poliakril, viskoza itd.) ali iz njihovih mešanic z bombažem.

### Bombaž

Normalno do zelo umazano odporno bombažno perilo.

### Mešano

Za pranje rahlo do normalno umazanih elastičnih oblačil iz bombaža, lanu, sintetičnih vlaken in mešanih vlaken.

### Eco Bombaž

Za pranje običajno umazanih bombažnih oblačil. Pri 40 in 60 °C.

## PRVA UPORABA

Če želite odstraniti morebitne proizvodne odpadke, izberite program „Bombaž“ pri temperaturi 95 °C. Dodajte majhno količino pralnega sredstva v prahu v prekat za glavno pranje v posodi za pralno sredstvo (največ 1/3 količine, ki jo proizvajalec pralnega sredstva priporoča za rahlo umazano perilo). Program zaženite **brez dodajanja perila**.

## VSAKODNEVNA UPORABA

Perilo pripravite v skladu s priporočili iz poglavja „NAMIGI IN NASVETI“. Naložite perilo, zaprite vrata bobna in preverite, ali so pravilno zaprta. Vlijte pralno sredstvo in morebitne dodatke. Upoštevajte priporočila za odmerjanje na embalaži pralnega sredstva. Zaprite pokrov. Gumb za izbiro programa obrnite na zeleni program in po potrebi izberite dodatne možnosti. Na zaslonu je prikazano trajanje izbranega programa (v urah in minutah) in indikator tipke „Start/Pavza“ utripa. Temperaturo in hitrost ožemanja lahko spremenite s pritiskom na tipko „Temperatura“ ali tipko „Ožemanje“ . Odprite pipo in pritisnite tipko „Start/Pavza“ za začetek pralnega cikla. Indikator „Start/Pavza“ zasveti in vrata se zaklenejo. Zaradi razlik v količini perila in temperaturi vstopne vode se za določene faze programa preostali čas izračuna ponovno. V tem primeru se na zaslonu za čas prikaže animacija

## ZAUSTAVITEV ALI SPREMEMBA PROGRAMA V TEKU

Za začasno zaustavitev pralnega cikla pritisnite tipko „Start/Pavza“ II, indikatorna lučka utripa. Če želite spremeniti te nastavitve, izberite kateri koli novi program, temperaturo, možnosti ali hitrost ožemanja. Če želite pralni cikel ponovno zagnati od točke, na kateri je bil prekinjen, pritisnite tipko „Start/Pavza“ II. Za ta program ne dodajajte pralnega sredstva.

## INDIKATOR ODPRT POKROV

Pred zagonom in po koncu programa zasveti indikator „Pokrov odprt“ , ki označuje, da lahko odprete pokrov. Dokler je program pranja v teku, pokrov ostane zaklenjen in ga v nobenem primeru ne smete odpreti s silo. V primeru, da ga morate nujno odpreti med programom v teku, na primer za dodajanje ali odvzemanje perila, ki ste ga pomotoma naložili, pritisnite tipko „Start/Pavza“ II. Če temperatura ni previsoka, se vklopi indikatorna lučka „Pokrov odprt“ . Traja lahko nekaj časa, preden boste lahko odprli pokrov. Za ponovni zagon programa pritisnite tipko „Start/Pavza“ II.

## KONEC PROGRAMA

Indikator „Pokrov odprt“ zasveti in na zaslonu se prikaže **End**. Obrnite gumb za izbiro programa na položaj „0“ in zaprite vodovodno pipo. Odprite pokrov in boben ter izpraznite aparat. Pokrov pustite nekaj časa odprt, da se notranjost aparata posuši. Zaradi varčevanja z energijo se bo po približno četrt ure pralni stroj popolnoma izklopil.

Če želite preklicati program v teku pred koncem cikla, pritisnite tipko „Ponastavitev/Črpanje“ za vsaj 3 sekunde. Voda bo izčrpana. Traja lahko nekaj časa, preden boste lahko odprli pokrov.

## MOŽNOSTI

! Če kombinacija programa in dodatne/ih možnosti ni mogoča, se indikatorne lučke samodejno izklopijo.  
! Neustrezne kombinacije možnosti se samodejno prekličejo.

### Colours 15°

Prihrani energijo, uporabljeno za segrevanje vode, pri tem pa ohrani dober rezultat pranja. Pri pranju barvnega perila podpira ohranjanje barv. Priporočamo ga za rahlo umazano perilo brez madežev. Prepričajte se, da je vaše pralno sredstvo primerno za temperature hladnega pranja.

### FreshCare

To možnost izberite, če oblačil ne morete takoj vzeti iz pralnega stroja ali če oblačila pogosto pozabljate v pralnem stroju. To bo pripomoglo, da vaše perilo ostane sveže. Pralni stroj bo po končanem programu na vsake toliko časa perilo nežno premešal. Med delovanjem te funkcije bo utripala lučka tipke „Fresh care“ in na zaslonu bo prikazana animacija. Občasno mešanje perila bo trajalo približno 6 ur po koncu programa pranja, lahko pa ga kadarkoli ustavite s pritiskom tipke „Fresh care“. Traja lahko nekaj časa, preden boste lahko odprli vrata. Po izteku trajanja „Fresh care“ se na zaslonu prikaže **End**.

### Temperatura

Vsak program ima vnaprej določeno temperaturo. Če želite spremeniti temperaturo, pritisnite tipko „Temperatura“ . Vrednost se prikaže na zaslonu.

### Zamik vklopa

Če želite, da se izbrani program zažene kasneje, pritisnite tipko „Zamik vklopa“ za nastavitev zelenega časa zamika. Na tipki „Zamik vklopa“ zasveti lučka, ki se izklopi ob zagonu programa. Ko pritisnete tipko „Start/Pavza“ II, se začne odštevanje časovnega zamika do vklopa. Predhodno določeno število ur lahko zmanjšate s ponovnim pritiskom na tipko „Zamik vklopa“ . **Ko je vklopljena ta možnost, ne uporabljajte tekočih pralnih sredstev.** Za preklic „Zamika vklopa“ obrnite gumb za izbiro programa v drug položaj.

### Hitri

Omogoča hitrejšo pranje, tako da skrajša trajanje programa. Priporočamo ga za manjše količine perila ali samo rahlo umazano perilo.

### Predpranje

Samo za zelo umazano perilo (npr. pesek, zrnasta umazanija). Čas cikla podaljša za približno 15 min. Če vklopite možnost predpranja, za glavno pranje ne uporabljajte tekočega pralnega sredstva.

### Močno izpiranje

Podaljša fazo izpiranja in tako pomaga odstraniti ostanke pralnih sredstev iz perila. Še posebej je primeren za pranje oblačil za dojenčke, za ljudi, ki imajo alergije, in za območja z mehko vodo.

### Ožemanje

Vsak program ima vnaprej določeno hitrost ožemanja. Če želite spremeniti hitrost ožemanja, pritisnite tipko „Ožemanje“ . Če izberete hitrost ožemanja „0“, bo zaključno ožemanje preklicano, vendar ostanejo vklopljena vmesna ožemanja med izpiranjem. Voda bo samo izčrpana.

**OTROŠKO VAROVALO** = 0 3 sec

Tipke na upravljalni plošči lahko zaklenete proti neprimerni uporabi (npr. za otroke). Istočasno pritisnite obe tipki za otroško varovalo in jih držite vsaj 3 sekunde. Na zaslonu zasveti simbol ključa. Če želite tipke ponovno odkleniti, storite isto.

**BELJENJE**

Perilo operite z zelenim programom Bombaž ali Sintetika in v prekat za mehčalec dodajte ustrezno količino kloriranega pripravka za beljenje (previdno zaprite pokrov). Takoj po koncu programa obrnite „gumb za izbiro programa“ in znova zaženite zeleni program, da odstranite preostali vonj po beljenju; če želite, lahko dodate mehčalec. **V prekat za mehčalec nikoli ne vlijte istočasno kloriranega pripravka za beljenje in mehčalca.**

**NAMIGI IN NASVETI****Perilo razvrstite glede na**

Vrsto tkanine/oznako za nego (bombaž, mešana vlakna, sintetika, volna, perilo za ročno pranje). Barvo (ločite pisana in bela oblačila, nova pisana oblačila operite posebej). Občutljivo perilo (majhne kose (najlonske nogavice) in oblačila, na katerih so zaponke (nedrčki), perite v vrečki za pranje ali v prevleki za vzglavnik z zadrگو).

**Izpraznite vse žepe**

Predmeti, kot so kovanci in vžigalniki, lahko poškodujejo perilo in boben.

**Notranjost aparata**

Če perila nikoli ne perete ali ga redko perete pri 95 °C, priporočamo, da občasno zaženete program za 95 °C brez perila in dodate majhno količino pralnega sredstva ter tako obdržite notranjost aparata čisto.

**Upoštevajte priporočila za odmerjanje/dodatke**

S tem boste optimizirali rezultat pranja, preprečili nastanek dražečih ostankov odvečnega detergenta v perilu in prihranili, saj ne boste po nepotrebnem porabljali detergenta.

**Uporabite nizke temperature in daljše programe**

Najbolj učinkoviti programi z nizko porabo energije so na splošno tisti, ki delujejo dlje časa pri nižjih temperaturah.

**Upoštevajte navedeno količino**

V pralni stroj naložite največ toliko perila, kot je označeno v tabeli »PROGRAMSKA TABELA«, da boste varčevali z vodo in energijo.

**Hrup in preostala vsebnost vlage**

Na ti dve lastnosti vpliva hitrost centrifuge, večja kot je hitrost centrifuge, večji bo hrup in manjša bo preostala vsebnost vlage.

**ČIŠČENJE IN VZDRŽEVANJE**

**Za čiščenje in vzdrževanje pralni stroj izklopite in izključite iz omrežne napetosti. Pralnega stroja ne čistite z vnetljivimi tekočinami. Pralni stroj morate redno čistiti in vzdrževati (vsaj 4-krat letno).**

**Čiščenje zunanjih površin pralnega stroja**

Za čiščenje zunanjih površin pralnega stroja uporabite mehko in vlažno krpo. Za čiščenje upravljalne plošče ne uporabljajte čistil za steklo in splošno uporabo, čistilnih praškov in podobnih čistil, saj lahko te snovi poškodujejo oznake.

**Posoda za pralno sredstvo**

**Posodo za pralno sredstvo čistite redno, vsaj tri ali štirikrat na leto, da preprečite kopičenje pralnega sredstva:**

Pritisnite gumb za sprostitev, da sprostite in odstranite posodo za pralno sredstvo. V posodi lahko ostane nekaj vode, zato jo morate držati v pokončnem položaju. Posodo operite pod tekočo vodo. Odstranite in očistite lahko tudi sifonski priključek, ki se nahaja na zadnji strani posode. Zamenjajte sifonski priključek v posodi (če ste ga odstranili). Ponovno namestite posodo tako, da spodnje jezičke posode namestite v ustrezne odprtine na pokrovu in posodo potisnete ob pokrov, dokler se ne zaskoči. **Prepričajte se, da je posoda za pralno sredstvo pravilno nameščena.**

**Preverjanje dovodne cevi za vodo**

Dovodna cev za vodo redno preverjajte glede krhkosti in razpok. Če je poškodovana, jo nadomestite z novo cevjo, ki vam je na voljo pri naši servisni službi ali pri specializiranem prodajalcu. Glede na vrsto cevi: Če je dovodna cev prozorna, na vsake toliko časa preverite, ali je barva na določenem mestu intenzivnejša. Če pride do tega pojava, lahko cev pušča in jo je treba zamenjati. Za cevi z nastavkom za zaustavitev vode (če je na voljo): prevrte nadzorno okence na malem varnostnem ventilu (glejte puščico). Če je rdeče, se je sprožila funkcija za zaustavitev vode. V tem primeru je treba cev zamenjati z novo. Če želite cev odviti, držite gumb za sprostitev pritisnjen (če je na voljo), medtem ko odvijate cev.

**Čiščenje mrežnih filtrov v dovodni cevi za vodo**

**Redno jih preverjajte in čistite (vsaj dva- ali trikrat na leto).**

Zaprite pipo in odvijte dovodno cev, nameščeno na pipi. Očistite notranji mrežni filter in dovodno cev privijte nazaj na pipo. Zdj odvijte dovodno cev na zadnji strani pralnega stroja.

Z univerzalnimi kleščami izvlcite mrežasti filter iz priključka na pralnem stroju in ga očistite. Ponovno vstavite mrežni filter in privijte dovodno cev. Odprite pipo in se prepričajte, da so povezave popolnoma nepropustne.

**Čiščenje vodnega filtra/izčrpavanje odvečne vode**

**Pralni stroj je opremljen s samočistilno črpalko. Filter zadrži predmete, kot so gumbi, kovanci, sponke itd., ki ste jih pozabili v perilu. Če ste uporabili program za pranje z vročo vodo, pred izčrpavanjem vode počakajte, da se voda ohladi. Redno čistite vodni filter, da voda po pranju nemoteno odteka in se zaradi zamašenega filtra ne zadržuje v stroju. Če voda ne more odteči, indikator kaže, da je vodni filter morda zamašen.**

S pomočjo kovanca odprite pokrov filtra. Položite široko, nizko posodo pod vodni filter, da v njej zberete odtočno vodo. Filter počasi obračajte v nasprotni smeri urnega kazalca, dokler iz njega ne priteče voda. Voda naj izteče, ne da bi pri tem odstranili filter. Ko je posoda polna, vodni filter zaprite tako, da ga zavrtite v smer urnega kazalca. Izpraznite posodo. Postopek ponavljajte, dokler iz pralnega stroja ne izteče vsa voda. Pod vodni filter položite bombažno krpo, ki lahko vpije manjše količine odvečne vode. Nato odstranite vodni filter tako, da ga zavrtite v nasprotno smer urnega kazalca. Očistite vodni filter (odstranite ostanke v filtru in ga operite pod tekočo vodo) in filtrirno posodo. Prepričajte se, da obtočna črpalka (v ohišju za filtrom) ni zamašena. Vstavite vodni filter in zaprite pokrov filtra: Vodni filter ponovno vstavite tako, da ga vrtite v smeri urnega kazalca. Vrtite ga toliko časa, dokler je to mogoče. Če želite preveriti tesnost filtra, lahko v boben nalijete en liter vode in se prepričate, da voda ne uhaja iz filtra. Nato zaprite pokrov filtra.

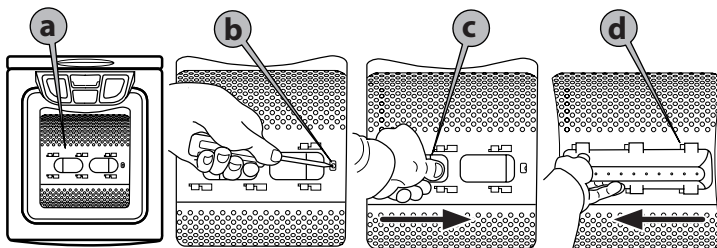
**Tesnilo pokrova**

Redno preverjajte stanje tesnila pokrova in ga občasno obrišite z vlažno krpo.

**Odstranjevanje predmeta, ki pade med boben in kad**

Če kakšen predmet po nesreči pade med boben in kad, ga lahko odstranite s pomočjo odstranljivih lopatic bobna.

Pralni stroj izključite iz vtičnice. Iz bobna odstranite perilo. Zaprite loputi bobna in boben zavrtite za pol obrata. (slika a). Z izvijačem pritisnite na plastični rob, medtem pa z roko potisnite lopatico od leve proti desni (slika b, c). Predmet bo padel v boben. Odprite boben. Predmet lahko odstranite skozi odprtino bobna. Lopatico ponovno namestite z notranje strani bobna: Namestite plastično konico nad odprtino na desni strani bobna (slika d). Nato potisnite plastično lopatico z desne proti levi, dokler se ne zaskoči. Ponovno zaprite loputi bobna, zavrtite boben za pol obrata in preverite, da je lopatica pravilno nameščena na vseh pritrdilnih točkah. Pralni stroj ponovno priključite v vtičnico.

**PREVOZ IN ROKOVANJE Z APARATOM**

Izvlcite vtič iz električnega omrežja in zaprite vodovodno pipo. Odklopite dovodno cev z vodovodne pipe in iz odtoka odstranite odtočno cev. Iz cevi in iz pralnega stroja izlijte vso preostalo vodo in cevi pritrdite tako, da se med prevozom ne morejo poškodovati. Za lažje premikanje aparata z roko izvlcite vzvod za premikanje, ki se nahaja na spodnji sprednji strani (če je na voljo na vašem modelu). S stopalom ga potisnite ven do konca in izvlcite pralni stroj. Nato potisnite vzvod za premikanje nazaj v prvotni stabilni položaj. Ponovno namestite transportni nosilec. Upoštevajte obratni vrstni red napotkov za odstranjevanje transportnega nosilca v NAVODILIH ZA NAMESTITVEV.

## ODPRAVLJANJE TEŽAV

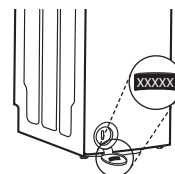
Pralni stroj lahko iz določenih razlogov včasih ne deluje pravilno. Preden pokličete Servisno službo, priporočamo, da preverite, ali lahko težavo enostavno odpravite s pomočjo naslednjega seznama.

Motnje:	Možni vzroki / Rešitve:
<b>Pralni stroj se ne vklopi in/ali program se ne zažene</b>	<ul style="list-style-type: none"><li>Vtičak ni vstavljen v električno vtičnico oziroma je slabo vstavljen, tako da ni stika.</li><li>Prišlo je do izpada električne energije.</li><li>Pokrov ni pravilno zaprt.</li><li>Vklopila se je funkcija „Otroško varovalo“ <math>\Rightarrow</math> 3 sec (če je na voljo).</li></ul>
<b>Pralni cikel se ne začne.</b>	<ul style="list-style-type: none"><li>Niste pritisnili tipke „Start/Pavza“ <math>\triangleright</math> II.</li><li>Vodovodna pipa ni odprta.</li><li>Nastavljen je „Zamik vklopa“ <math>\text{⌚}</math>.</li></ul>
<b>Aparat se ustavi med programom, in lučka „Start/Pavza“ <math>\triangleright</math> II utripa</b>	<ul style="list-style-type: none"><li>Vklopljena je možnost „Hidrostop“ (če je na voljo).</li><li>Program je bil spremenjen - ponovno izberite želeni program in pritisnite „Start/Pavza“ <math>\triangleright</math> II.</li></ul>
<b>Aparat vibrira</b>	<ul style="list-style-type: none"><li>Pralni stroj ni uravnan.</li><li>Niste odstranili transportnega nosilca; pred uporabo pralnega stroja morate odstraniti transportni nosilec.</li></ul>
<b>Končni rezultati ožemanja so slabi. Perilo je še vedno zelo mokro. Na zaslonu utripa indikator „Ožemanje/črpanje“ ali na zaslonu utripa hitrost ožemanja ali ob koncu programa na zaslonu utripa indikator hitrosti ožemanja - odvisno od modela</b>	<ul style="list-style-type: none"><li>Neuravnoteženost perila med ožemanjem je onemogočila fazo ožemanja, da bi se preprečile poškodbe pralnega stroja. Zato je perilo še vedno zelo mokro. Razlog za neuravnoteženost je lahko: majhna količina perila (katerega sestavlja le nekaj zelo velikih ali vpojnih kosov, npr. brisače) ali veliki/težki kosi perila.</li><li>Če je le mogoče, se izogibajte majhnim količinam perila.</li><li>Tipka „Ožemanje“ <math>\text{⊙}</math> je bila nastavljena na nizko hitrost ožemanja.</li></ul>
<b>Aparat prikazuje kodo napake (npr. F-02, F-..) in/ali vklopi se indikator „Kličite servis“ <math>\text{Ⓢ}</math></b>	<ul style="list-style-type: none"><li>Aparat izklopite, izvlecite vtič iz vtičnice in počakajte približno 1 minuto, preden ga ponovno vključite.</li><li>Če je težava še vedno prisotna, se obrnite na Servisno službo.</li></ul>
<b>Vklopi se indikator „Filter za vodo je zamašen“ <math>\text{Ⓢ}</math></b>	<ul style="list-style-type: none"><li>Aparat ne izčrpa odpadne vode.</li><li>Očistite vodni filter</li></ul>
<b>Vklopi se indikator „Ni vode“ <math>\text{Ⓢ}</math></b>	<ul style="list-style-type: none"><li>Aparat nima oziroma ima nezadosten dovod vode.</li></ul>
<b>Vklopi se indikator „Prevelik odmerek pralnega sredstva“ <math>\text{Ⓢ}</math> (če je na voljo)</b>	<ul style="list-style-type: none"><li>Simbol zasveti ob koncu programa, če ste uporabili preveč pralnega sredstva.</li><li>Nastaja preveč pene.</li><li>Pralno sredstvo ni primerno za pranje v pralnem stroju (na njem mora pisati „za pranje v pralnem stroju“, „za ročno pranje in pranje v pralnem stroju“, ali nekaj podobnega).</li></ul>



### Za Varnostna navodila, Podatkovni katalog in Energetske podatke lahko:

- Obiščete našo spletno stran - [docs.whirlpool.eu](https://docs.whirlpool.eu)
  - Uporabite QR kodo
  - Druga možnost je, da **se obrnete na našo Servisno službo** (Telefonsko številko najdete v garancijski knjižici). Ko stopite v stik z našo servisno službo, navedite kodo, ki so zapisane na identifikacijski ploščici izdelka.
- Informacije o popravilih in vzdrževanju za uporabnike lahko najdete na naslovu [www.whirlpool.com](https://www.whirlpool.com)
- Informacije o modelu lahko najdete z uporabo QR-kode na energetski nalepki. Na nalepki je tudi identifikator modela, ki ga lahko uporabite za iskanje na portalu registra na naslovu <https://eprel.ec.europa.eu>



Whirlpool

400011465768