

DAGLIG BRUGERVEJLEDNING

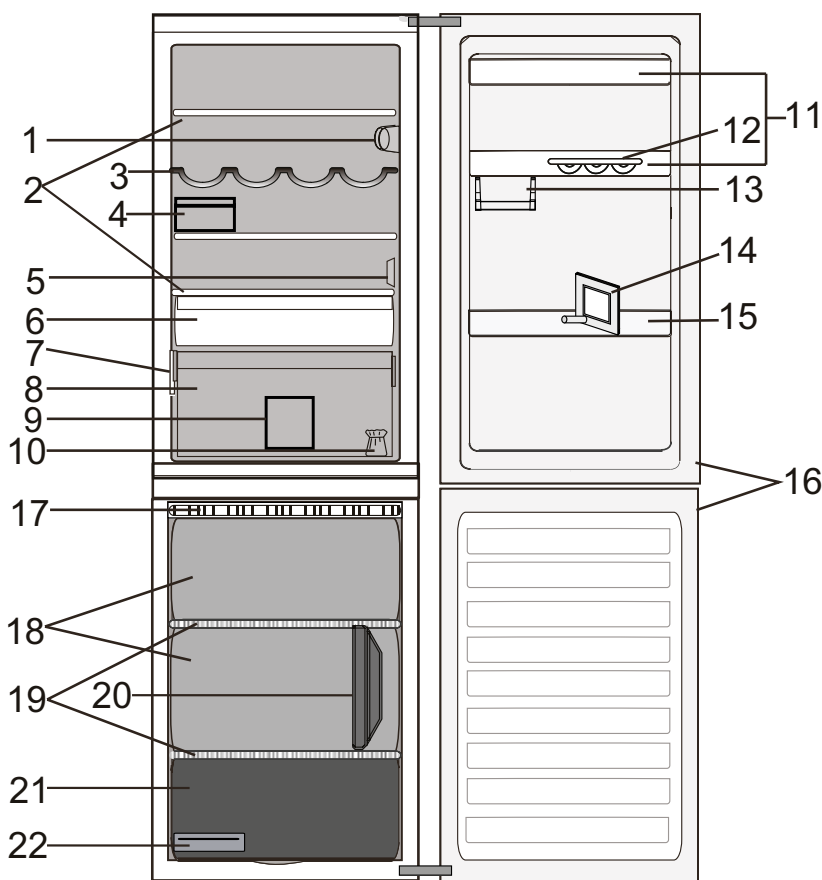


TAK FORDI DU HAR KØBT ET WHIRLPOOL PRODUKT.
Registrér venligst dit apparat på www.whirlpool.eu/register,
for at modtage en mere komplet assistance.

Gennemlæs *Sundhed og Sikkerhed* samt
Brugs- og Vedligeholdelses anvisningerne
med omhu, før apparatet tages i brug.

PRODUKTBEKRIVELSE

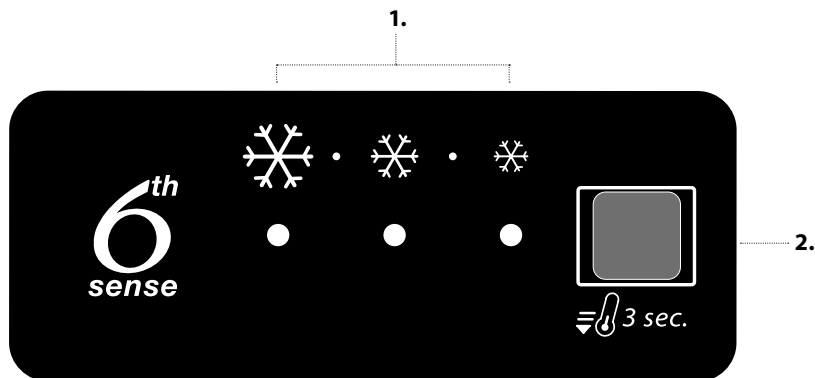
APPARAT



Køleafdeling

1. Elektronisk betjeningspanel/ belysning
 2. Hylde
 3. Flaskehylde
 4. Osteboks + Låg
 5. Sensordæksel
 6. Afkølingsrum (bedst til kød og fisk)
 7. Typeplade med varenavn
 8. Frugt-/grønsagsskuffe
 9. KØLESKABETS RUMOPDELER
 10. Dørvendingssæt
 11. Hylde i lågen
 12. Æggebakke
 13. Halv hylde til små emner
 14. Flaskeseparator
 15. Flaskehylde
 16. Lågens pakning
- #### Fryseafdeling
16. Lågens pakninger
 17. Stop frost tilbehør
 18. Fryserasker
 19. Hylde
 20. FRYSERENS RUMOPDELER
 21. Nederste skuffe koldeste område, bedst egnet til nedfrysning af friske varer
 22. Isterningbakke

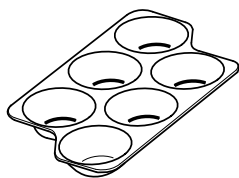
BETJENINGSPANEL



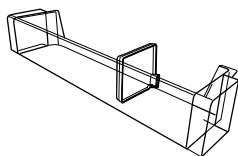
1. Kontrollamper (til visualisering af den aktuelle temperaturindstilling eller funktionen Lynafkøling)
2. Knappen Lynafkøling /Knappen Temperatur

TILBEHØR

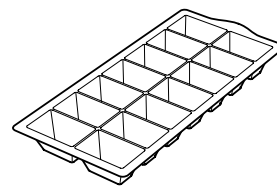
ÆGGEBAKKE



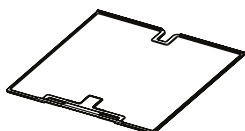
FLASKESEPARATOR



ISTERNINGBAKKE



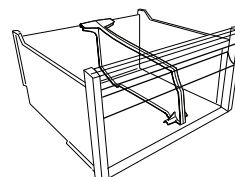
STOP FROST TILBEHØR



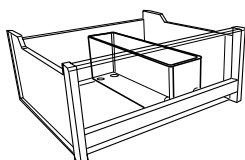
OSTEBOKS



FRYSERENS RUMOPDELER



KØLESKABETS RUMOPDELER



FØRSTEGANGSBRUG

TÆNDING AF APPARATET

Når strømstikket sættes i stikkontakten, starter apparatet automatisk.

Når der er tændt for apparatet, skal der gå mindst 4-6 timer, inden der anbringes madvarer i køleskabet og fryseafdelingen.

Når apparatet slutes til strømforsyningen, tænder displayet, og alle ikonerne vises i ca. 1 sekund. De fabriksindstillede værdier for køleafdelingen tænder.

DAGLIG BRUG

Indhent yderligere oplysninger om funktioner i Brugs- og vedligeholdelsesanvisning / oplysning om hvordan man får en Brugs- og vedligeholdelsesanvisning på sidste side

FUNKTIONER

REGULERING AF TEMPERATUREN

Tryk på knappen **Temperatur** på betjeningspanelet, for at justere temperaturen fra det varmeste niveau til det koldeste.

Temperaturindstillingen ændres trinvist, hver gang der trykkes på knappen Temperatur.

Når apparatet tændes første gang, er den fabriksindstillede temperatur valgt (middelposition).

Nedenstående tabel viser temperaturindstillingerne:

	HØJ TEMP.
	MIDDEL-HØJ TEMP.
	MIDDEL-TEMP.
	MIDDEL-LAV TEMP.
	LAV TEMP.
	LYNAFKØLING



Tændt lysdiode Slukket lysdiode

Bemærk: De viste temperaturindstillinger svarer til den gennemsnitlige temperatur i hele køleskabet.

6TH SENSE

Denne funktion fungerer automatisk for at sikre optimale betingelser for de opbevarede fødevarer.

Funktionen "6th Sense" aktiveres automatisk:

- når der er anbragt en større mængde madvarer i køleskabet
- når køleskabsdøren har været åben i lang tid
- når der forekommer en længerevarende strømafbrydelse, så temperaturen i skabet stiger så meget, at der ikke længere kan garanteres en korrekt opbevaring af madvarerne.

FUNKTIONEN LYNAFKØLING

Brug af funktionen Lynafkøling anbefales, for øge afkølingshastigheden i køleafdelingen, når der anbringes meget store mængder af madvarer heri.

Tryk og hold knappen **Temperatur på betjeningspanelet trykkes i 3 sekunder**, indtil alle 3 lysdioder er tændt, for at aktivere funktionen Lynafkøling. Funktionen deaktiveres automatisk efter 24 timer og går tilbage til den forrige indstilling.



Funktionen kan inaktiveres manuelt ved at trykke på knappen Temperatur på betjeningspanelet og holde den inde i 3 sekunder.

KØLESKABSLYS

Lysystemet i køleafdelingen bruger lysdioder, der giver en bedre belysning, og som har et meget lavt forbrug af energi.

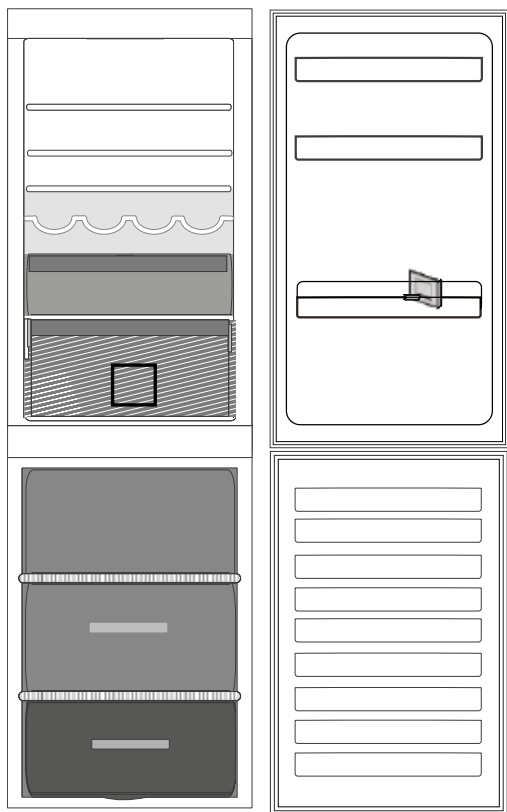
Hvis lysdiode-belysningssystemet ikke fungerer, skal det udskiftes af serviceafdelingen.

VIGTIGT: Køleafdelingens lys tænder, når lågen åbnes. Hvis lågen holdes åben i mere end 8 minutter, slukkes lyset automatisk.

ALARMTABEL

ALARMTYPE	SIGNAL	ÅRSAG	LØSNINGSFORSLAG
Alarm for åben låge	Køleskabslys blinker	Døren har været åben i mere end 5 minutter.	Luk lågen
Alarm for åben låge	Køleskabslys SLUKKET	Døren har været åben i mere end 8 minutter.	Luk lågen
Funktionsfejl	En temperaturkontrollampe blinker	Funktionsfejl med apparatet.	Kontakt Service

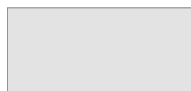
OPBEVARING AF FØDEVARER OG DRIKKEVARER



Forklaring



TEMPERERET OMRÅDE Anbefalet til opbevaring af tropisk frugt, dåser, drinks, æg, saucer, pickles, smør, marmelade.



KOLDT OMRÅDE Anbefalet til opbevaring af ost, mælk, dagligdagsvarer, delikatesser, yoghurt.



KOLDESTE OMRÅDE Anbefalet til opbevaring af pålæg, dessert.



FRUGT & GRØNSAGSSKUFFE



FRYSEOMRÅDETS SKUFFE (MAX KØLEOMRÅDE) Anbefalet til frysning af friske/tilberedte madvarer.



FRYSESKUFFER

Bemærk

Oversigtens grå tone stemmer ikke overens med skuffernes farve

KØLEAFDELING

Brug genanvendelige plast-, metal-, aluminiums- og glasbeholdere og film til at pakke fødevarer ind.

Brug altid lukkede beholdere til drikkevarer og fødevarer, der kan afgive eller være behæftet med stærk lugt eller smag eller tildæk dem.

Hvis der kun opbevares en lille mængde fødevarer i køleskabet, anbefaler vi at bruge hylderne lige over frugt-/grønsagsskuffen, da dette er det køligste område.

Fødevarer, som afgiver store mængder ætylet gas, eller dem som er følsomme overfor dette, så som frugt, grønsager og salat, bør altid opbevares separat eller indpakket, så deres opbevaring ikke forkortes; for eksempel, bør tomater ikke opbevares sammen med kiwifrugter eller kål.

Brug flaskeholderen for at undgå, at flasker vælter (tilgængelig på udvalgte modeller).

Opbevar ikke fødevarer for tæt sammen for at tillade tilstrækkelig luftcirkulation.

FRYSEAFDELING

Fryseren er ideel til opbevaring af frostvarer, til indfrysning af friske madvarer samt til fremstilling af isterninger.

Mængden af friske madvarer, der kan indfryses på 24 timer, er angivet på typeskiltet (...kg/24t).

Hvis der kun opbevares en lille mængde fødevarer i fryseren, anbefaler vi at bruge de koldeste områder i fryserafdelingen, svarende til midterste område.

VEDLIGEHOLDELSE OG RENGØRING OG PROBLEMLØSNING

Indhent oplysninger om vedligeholdelse og rengøring samt problemløsning i

Brugs og vedligeholdelsesvejledningen.

Brugs- og vedligeholdelsesvejledningen kan rekvireres gennem:

> Serviceafdelingen; jfr. telefonnummer i garantifolderen.

> download fra Whirlpool's hjemmeside <http://docs.whirlpool.eu>



KONTAKT SERVICEAFDELINGEN

Oplys om begge numre på servicemærkatens ved henvendelse til serviceafdelingen. <http://www.whirlpool.com>

De tekniske data er angivet på typeskiltet, der er anbragt på apparatets inderside.



Whirlpool® Registreret varemærke/TM varemærke, der tilhører gruppen af Whirlpool selskaber - © Copyright Whirlpool Europe s.r.l. 2014. Alle rettigheder forbeholdes - <http://www.whirlpool.eu>

