

Käyttöopas

KÄYTTÖOPAS

SISÄLTÖ

Käyttö- ja huolto-opas	2
Yleiset tiedot	2
LED-valo	2
Valojärjestelmät (mallikohtaisesti)	2
Hyllyt ja ovessa olevat avohyllyt	2
Luukku	2
Laitteen käyttö	3
Ensimmäinen käyttökerta	3
Jääkaappiosasto ja ruoan säilytys	3
Tuoreiden elintarvikkeiden ja juomien säilytysohjeita	3
Pakastinosasto ja ruoan säilytys	3
Pakastimen laatikon pitimen irrottaminen	3
Elintarvikkeiden pakastus- ja säilytysohjeita	3
Pakasteet: ostosvinkkejä	4
Ruoan säilyvyysaika eri lämpötiloissa	4
Toimintääännet	4
Suosittelavat toimenpiteet, jos laitetta ei käytetä	5
Puhdistus ja huolto	6
Tiivisteiden vaihto	7
Jälkimyyntipalvelu	8

Yleiset tiedot

LED-valo

Jos LED-valojärjestelmä ei toimi, ota yhteys huoltopalveluun valojen vaihtamiseksi.

Tärkeää: Jääkaappiosaston sisävalo syttyy, kun jääkaapin ovi avataan. Jos ovea pidetään auki yli 8 minuuttia, valo sammuu automaattisesti.

Valojärjestelmät (mallikohtaisesti)

	Tämä tuote sisältää energiatehokuokan F valolähteen
	Tämä tuote sisältää energiatehokuokan G valolähteen
	Tämä tuote sisältää energiatehokuokan G valolähteen
	Tämä tuote sisältää energiatehokuokan G valolähteen
	Tämä tuote sisältää energiatehokuokan G valolähteen
	Tämä tuote sisältää energiatehokuokan F valolähteen
	Tämä tuote sisältää energiatehokuokan G valolähteen

Hyllyt ja ovesa olevat avohyllyt

Kaikki hyllytasot, luukut ja ulosvedettävät korit ovat irrotettavissa. Näiden osien määrä saattaa vaihdella mallikohtaisesti.

Luukku

Oven kätisyys

Huomaa: Jos on muutettava ovien kääntymissuuntaa, ota yhteys tekniseen huoltopalveluliikkeeseen.

Laitteen käyttö

Ensimmäinen käyttökerta

Odota vähintään kaksi tuntia asennuksen jälkeen ennen kuin kytket laitteen verkkovirtaan. Kun laite on kytketty, se alkaa toimia automaattisesti. Ihanteelliset lämpötila-asetukset on esiasetettu tehtaalla. Kun laite on laitettu päälle, odota 4–6 tuntia, jotta se saavuttaa elintarvikkeiden säilymiselle oikean lämpötilan.

Jääkaappiosasto ja ruoan säilytys

Jääkaappiosastossa voidaan säilyttää tuoreita elintarvikkeita ja juomia. Jääkaappiosaston sulatus on täysin automaattinen. Osaston takaseinässä silloin tällöin näkyvät vesipisarot ovat merkki automaattisen sulatuksen toiminnasta. Sulatusvesi valuu tyhjennysaukkoon ja siitä haihdutusastiaan, josta se haihtuu.

Huomaa: ympäristön lämpötila, ovien avaustiheys ja laitteen sijainti saattavat vaikuttaa kummankin osaston sisälämpötiloihin. Säädä lämpötila-asetus näiden tekijöiden perusteella. Erittäin kosteassa ympäristössä jääkaappiin, erityisesti lasihyllyihin, saattaa tiivistyä vettä. Jos näin tapahtuu, on suositeltavaa sulkea nestettä sisältävät säiliöt (esim. liemiastiat), sulkea vesipitoiset elintarvikkeet (esim. vihannekset) kääreisiin ja käynnistää tuuletin, jos laitteessa on sellainen. Kaikki laatikot, ovihyllyt ja hyllyt ovat irrotettavissa.

Ilmankierto

Jääkaappiosaston luontainen ilmankierto saa aikaan alueita, joissa on eri lämpötila. Puutteellinen ilmanvaihto lisää energiankulutusta ja vähentää jäähdytystehoa.

Tuoreiden elintarvikkeiden ja juomien säilytysohjeita

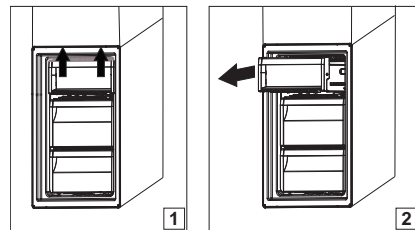
Ruoat, joista vapautuu suuria määriä etyleenikaasua (omenat, aprikoosit, päärynät, persikat, avokado, viikunat, luumut, mustikat, melonit, pavut) sekä ne, jotka ovat herkkiä tälle kaasulle, kuten hedelmät, vihannekset ja salaatti, tulisi aina erotella tai kääriä, jotta niiden säilymisaika ei lyhentyisi; esimerkiksi tomaatteja ei saisi säilyttää yhdessä kiivien tai kaalin kanssa. Jätä elintarvikkeiden väliin riittävästi tilaa, jotta ilma pääsee kiertämään. Käytä ruokien suojana kierrätyskelpoisia muovi-, metalli-, alumiini- ja lasiastioita tai tuorekelmua. Jos jääkaapissa säilytettävää ruokaa on vain vähän, on suositeltavaa käyttää hedelmä- ja vihanneslaatikon yläpuolella olevia hyllyjä, sillä se on osaston kylmin paikka. Laita nestemäiset tuotteet sekä makuja tai hajuja levittävät tai imevät tuotteet aina suljettuihin astioihin tai kääreisiin. Käytä pullotelinettä, jotta pullot eivät kaadu (saatavilla joissakin malleissa).

Pakastinosasto ja ruoan säilytys

Pakastinosasto mahdollistaa pakasteiden säilytyksen ja tuoreen ruuan pakastuksen. Tietynä aikajaksona pakastettavien tuoreiden elintarvikkeiden määrä on ilmoitettu arvokilvessä. Sijoittele tuoreet elintarvikkeet pakastinosaston pakastusosioon ja jätä väliin tarpeeksi tilaa, jotta ilma pääsee vapaasti kiertämään. Vältä tuoreen ruuan suoraa kontaktia pakasteiden kanssa. Täyttöä koskevat rajoitukset riippuvat koreista, läpistä, laatikoista, hyllyistä, jne. Varmista, että nämä komponentit on vielä helppo sulkea täyttämisen jälkeen. Pakastusnopeuden optimoimiseksi ja lisätilan saamiseksi pakastinosastoa voidaan käyttää ilman pakastimen laatikoita.

Pakastimen laatikon pitimen irrottaminen

- Avaa pakastimen ovi.
- Vedä yläpidintä ylöspäin oikeasta ja vasemmasta kulmasta (1).
- Irrota laatikko (2).
- Asenna yläpidin vastakkaisessa järjestyksessä.



Elintarvikkeiden pakastus- ja säilytysohjeita

- Kaikkiin pakasteisiin on suositeltavaa merkitä tuotteen nimi ja päivämäärä. Merkinnät helpottavat tuotteiden tunnistamista ja auttavat arvioimaan, milloin tuote on parasta käyttää. Älä pakasta sulanutta elintarviketta uudelleen.
- Kääri ja sulje tuoreet elintarvikkeet ennen niiden pakastamista käyttäen jotain seuraavista: pakastamiskäyttöön soveltuva alumiinikalvo, tuorekelmu, ilman ja veden pitävät muovipussit, kannelliset polyteeniastiat tai pakasteastiat.
- Korkealaatuisia pakasteita saadaan elintarvikkeista, jotka ovat tuoreita, kypsiä ja hyvälaatuisia.
- Tuoreet vihannekset ja hedelmät tai marjat on suositeltavaa pakastaa heti keräämisen jälkeen, jotta niiden ravintoarvo, koostumus, väri ja maku saadaan säilytettyä. Tiettyjä lihoja, etenkin riistalihaa, on hyvä riiputtaa ennen pakastamista.
- Anna kuumun ruoan aina jäähtyä ennen pakastimeen siirtämistä.
- Jos pakasteet ovat sulaneet kokonaan tai osittain, käytä ne heti. Kun olet sulattanut pakasteen, älä pakasta sitä uudelleen, ellei ole kypsentänyt sitä. Kypsentämisen jälkeen sulatettu ruoka voidaan pakastaa uudelleen.
- Älä pakasta nestettä sisältäviä pulloja.

Pakasteet: ostosvinkkejä

Kun ostat pakasteita:

- Varmista, että pakkaus on ehjä (pakasteiden laatu on saattanut heiketä, jos pakkaus ei ole tiivis). Jos pakkaus on pullistunut tai siinä on kosteita läikkiä, sen säilytysolosuhteet eivät ole olleet kunnossa ja tuote on saattanut jo alkaa sulaa.
- Tehdessäsi ostoksia jätä pakasteiden valinta viimeiseen hetkeen ja kuljeta tuotteet kotiin lämpöeristetyssä laukussa.
- Laita pakasteet kotiin tultuasi heti pakastimeen.
- Jos pakaste on sulanut edes osittain, älä pakasta sitä uudelleen. Käytä se 24 tunnin kuluessa.
- Vältä tai vähennä lämpötilan vaihtelut minimiin. Noudata pakkaukseen merkittyä viimeistä käyttöpäivää.
- Noudata aina pakkaukseen merkittyjä säilytysohjeita.

Ruoan säilyvyysaika eri lämpötiloissa

PAKASTINOSASTO			
Tuote	Säilytysaika (-12 °C)	Suositteltu säilytysaika (-18 °C)	Säilytysaika (-24 °C)
Voi tai margariini	1 kuukausi	6 kuukautta	9 kuukautta
Kala	1 kuukausi	1–3 kuukautta	6 kuukautta
Hedelmät (lukuun ottamatta sitrushedelmiä) & vihannekset	1 kuukausi	8–12 kuukautta	12 kuukautta
Liha, kinkku, makkarat Paistit (nauta, sika, lammas) Pihvit tai kyljykset (nauta, lammas, sika)	1 kuukausi	2 kuukautta 8–12 kuukautta 4 kuukautta	12 kuukautta
Maito, tuoreet nesteet, juusto, jäätelö tai sorbetti	1 kuukausi	1–3 kuukautta	5 kuukautta (ei suositella jäätelölle)
Linnunliha (broileri, kalkkuna)	1 kuukausi	5-7 kuukautta	9 kuukautta

EI PAKASTINOSASTO			
Tuote	Säilytysaika 0–3 °C	Säilytysaika (3–6 °C)	Säilytysaika 6–8 °C
Tölkit, juomat, munat, kastikkeet, pikkelssit, voi, hillo	3–4 viikkoa	3–4 viikkoa	3–4 viikkoa
Trooppiset hedelmät	Ei suositella	2–4 viikkoa	3–4 viikkoa
Juusto, maito, maitotuotteet, deli-ruoat, jogurtti	2–5 päivää	2–5 päivää	2–5 päivää
Leikkeleet, jälkiruoat, liha ja kala sekä itsetehdyt ruoat	3–5 päivää	1–2 päivää	Ei suositella
Vihannesten ja hedelmien (paitsi trooppisten ja sitrushedelmien) säilytys	15 päivää	10–12 päivää	4–7 päivää

Toimintaäänät

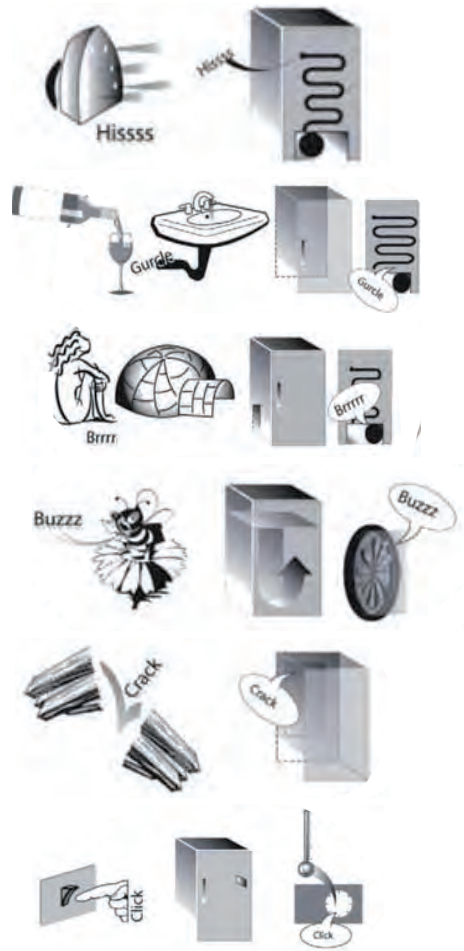
Laitteesta kuuluu normaalin toiminnan aikana ääniä, koska laitteessa on useita tuulettimia ja sähkömoottoreita, jotka kytkeytyvät toimintaan ja pois toiminnasta automaattisesti.

Joitakin toimintaääniä voidaan kuitenkin vähentää:

- Säättämällä laite vaakatasoon ja sijoittamalla se tasaiselle alustalle.
- Sijoittamalla laite erilleen niin, että se ei kosketa kalusteisiin.
- Tarkastamalla, että sisäosat on laitettu oikein paikalleen.
- Tarkastamalla, että pulloet ja muut astiat eivät ole kosketuksissa toisiinsa.

Seuraavia toimintääniä saattaa kuulua

1. Suhiseva ääni, kun laite kytketään toimintaan ensimmäistä kertaa tai pitkän tauon jälkeen.
2. Kurluttava ääni, kun kylmäaineneeste virtaa putkissa.
3. BRRR-ääni kuuluu käynnissä olevasta kompressorista.
4. Suriseva ääni, kun vesiventtiili tai tuuletin alkaa toimia.
5. Raksahdusääni, kun kompressorikäynnistyä.
6. NAKSAUS kuuluu termostaatista, joka säätää kompressorin käyntitiheyden.



Suosittelavat toimenpiteet, jos laitetta ei käytetä

Kun laitetta ei käytetä

Kytke laite irti sähköverkosta ja sitten tyhjennä, sulata (tarvittaessa) ja puhdista se.

Jätä ovi hieman auki, jotta ilma pääsee kiertämään osastoissa. Tämä estää homeen ja pahojen hajujen muodostumisen.

Sähkökatkot

Pidä ovet kiinni, jotta elintarvikkeet pysyvät kylminä mahdollisimman pitkään. Älä pakasta osittain sulaneita elintarvikkeita uudelleen. Jos sähkökatko kestää pitkään, sähkökatkohälytys saattaa aktivoitua (elektroniikalla varustetut tuotteet).

Puhdistus ja huolto

Irrota pistoke pistorasiasta tai kytke laite irti sähköverkosta ennen minkään huolto- tai puhdistustoimenpiteen aloittamista.

Älä käytä hankaavia pesuaineita. Älä koskaan puhdista jääkaapin osia syttyvillä nesteillä.

Älä käytä höyrypesuria.

Painikkeet ja käyttöpaneelin näyttö on puhdistettava kuivalla liinalla. Puhdistamiseen ei saa käyttää alkoholia tai alkoholipohjaisia aineita.

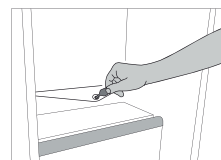
- ▶ Puhdista laite silloin tällöin liinalla, joka on kastettu haaleaa vettä ja neutraaleja, erityisesti jääkaapin sisäosien puhdistukseen tarkoitettuja puhdistusaineita sisältävään liuokseen.
- ▶ Puhdista laitteen ulkopuoli ja ovitiiviste kostealla liinalla ja kuivaa pehmeällä liinalla.
- ▶ Lauhdutin laitteen takana tulee puhdistaa säännöllisesti pölynimurilla.



Tärkeää:

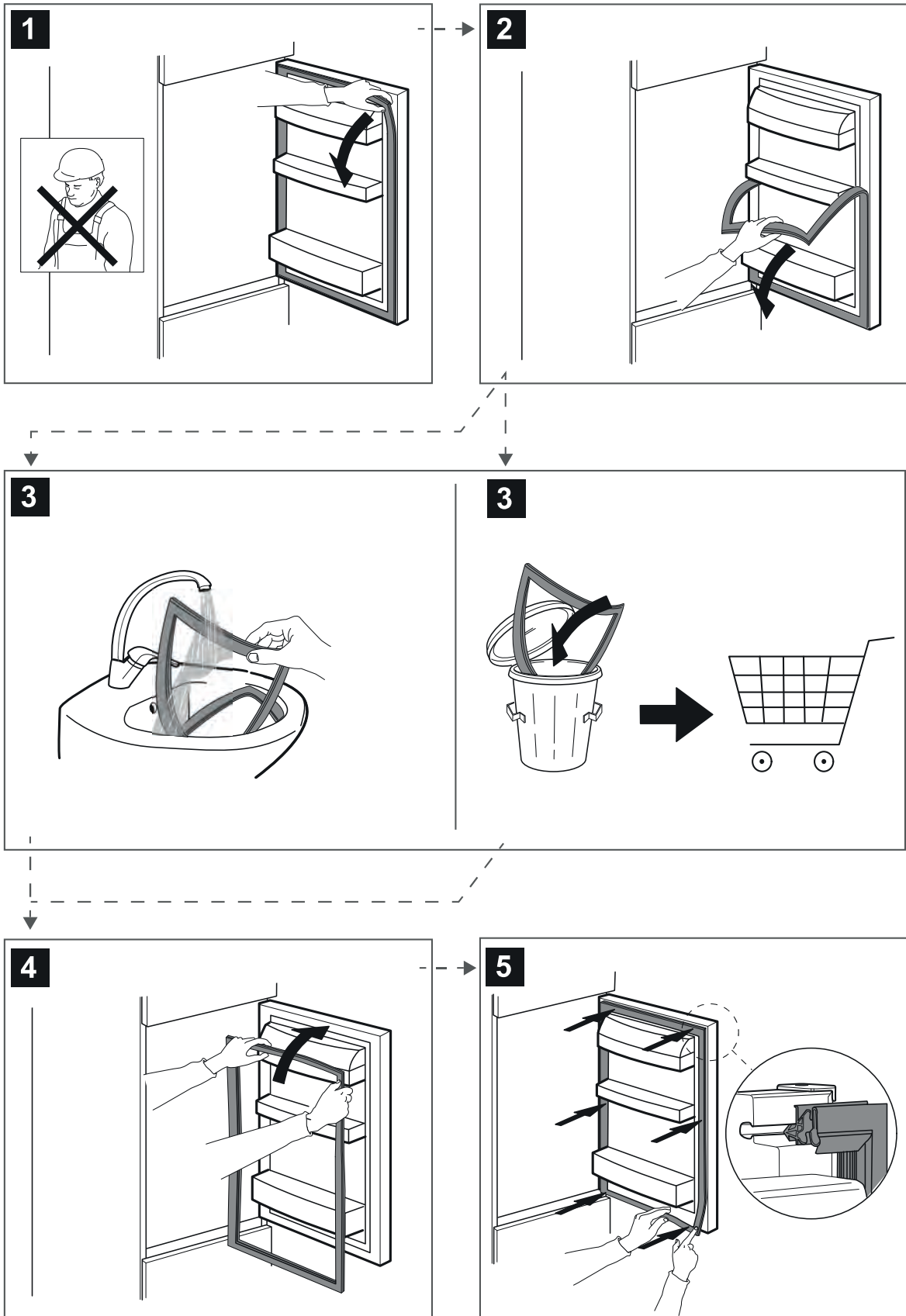
- ▶ Painikkeet ja käyttöpaneelin näyttö on puhdistettava kuivalla liinalla. Puhdistamiseen ei saa käyttää alkoholia tai alkoholipohjaisia aineita.
- ▶ Jäähdytysjärjestelmän putket ovat lähellä sulatuskaukaloa ja saattavat kuumeta. Puhdista ne ajoittain pölynimurilla.

Puhdista jääkaapin takaseinässä, hedelmä- ja vihanneslaatikon kohdalla oleva poistoaukko säännöllisesti laitteen mukana toimitetulla työkalulla, jotta sulatusvesi pääsee poistumaan esteettä ja oikeaa väylää pitkin*.



* Saatavana vain eräissä malleissa

Tiivisteiden vaihto



Jälkimyyntipalvelu

ENNEN KUIN SOITAT HUOLTOPALVELUUN

1. Kokeile, voitko korjata vian itse, kohdassa **VIANMÄÄRITYS** annettujen ohjeiden avulla.
2. ohjelma ei etene.

JOS VIKA EI OLE KORJAUTUNUT YLLÄ MAINITTUJEN TARKASTUSTEN JÄLKEEN, OTA YHTEYTTÄ LÄHIMPÄÄN HUOLTOPALVELUUN

Asiakastukea varten soita takuukirjasessa olevaan numeroon.

Kun otat yhteyttä asiakaspalveluun, ilmoita aina:

- lyhyt kuvaus viasta
- laitteen tyyppi ja malli



- huoltokoodi (arvokilvessä sanan Service jälkeen oleva numero). Huoltonumero on merkitty myös takuukorttiin
- täydellinen osoitteesi
- Tyhjennä vesi aina ennen luukun avaamista.

Jos tarvitaan korjauksia, ota yhteys valtuutettuun huoltopalveluun (näin voit olla varma, että korjauksessa käytetään alkuperäisiä varaosia ja korjaukset tehdään oikein).

Varaosa on saatavana joko 7 tai 10 vuoden ajan, noudatettavan asetuksen vaatimusten mukaisesti.

SERVICE 0000 000 00000



400011548596