

SL

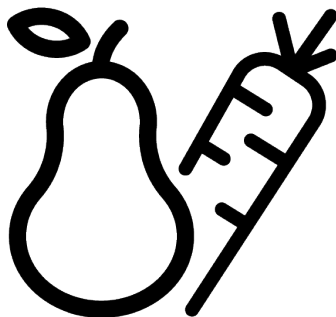
ES

SK

UK

# Whirlpool

**Hladilnik** / Navodila za uporabo  
**Refrigerador** / Manual del usuario  
**Chladnička** / Používateľská príručka  
**Холодильник** / Посібник користувача



WHG2 6592 X4E

®/TM/© 2026 Whirlpool. Izdelano po licenci\_®/TM/© 2026 Whirlpool. Fabricado con licencia\_®/TM/© 2026 Whirlpool. Vyrobené na základe licencie\_®/TM/© 2026 Whirlpool. Виробляється за ліцензією

15 7550 0150/ SL ES SK UK / AF\_5/5/ 2/19/2026 12:46 PM  
7285541109



## Pred uporabo prosimo preberite ta priročnik!

### Spoštovani kupec

Zahvaljujemo se vam za izbiro tega izdelka .

Registrirajte svoje izdelke na [www.register10.eu](http://www.register10.eu)





Želimo vam zagotoviti optimalno učinkovitost tega visokokakovostnega izdelka, ki je izdelan z najsodobnejšo tehnologijo. Zato pred uporabo izdelka skrbno preberite ta priročnik in vso drugo priloženo dokumentacijo.

Upoštevajte vse informacije in opozorila v uporabniškem priročniku. Tako boste zaščitili sebe in svoj izdelek pred nevarnostmi, ki se lahko pojavijo. Shranite uporabniški priročnik. Če to enoto daste nekemu drugemu, vključite še ta priročnik.

**V uporabniškem priročniku in na izdelku so uporabljeni naslednji simboli:**



**Preberite uporabniški priročnik.**

 	Podatke o modelu, ki so shranjeni v zbirki podatkov o izdelku, lahko najdete tako, da vnesete naslednje spletno mesto in poiščete vaš identifikator modela (*), ki ga najdete na energijski nalepki.
SUPPLIER'S NAME _____ MODEL IDENTIFIER → (*)	
	
	<a href="https://eprel.ec.europa.eu/">https://eprel.ec.europa.eu/</a>




<b>1</b>	<b>Okoljevarstvena navodila .....</b>	<b>4</b>
1.1	Odstranjevanje embalažnega materiala .....	4
<b>2</b>	<b>Vaš hladilnik .....</b>	<b>5</b>
<b>3</b>	<b>Instalacija .....</b>	<b>6</b>
<b>4</b>	<b>Priprava .....</b>	<b>8</b>
4.1	Kako varčevati z energijo .....	8
4.2	Prva uporaba .....	8
4.3	Klimatski razred in definicije .....	9
<b>5</b>	<b>Uporaba izdelka .....</b>	<b>9</b>
<b>6</b>	<b>Upravljalna plošča izdelka .....</b>	<b>10</b>
<b>7</b>	<b>Uporaba vaše naprave .....</b>	<b>12</b>
7.1	Shranjevanje hrane v zamrzovalniku, hladilniku in hladilniku .....	12
7.2	Zamenjava svetilke .....	15
7.3	Alarm za odprta vrata .....	15
<b>8</b>	<b>Lastnosti izdelka .....</b>	<b>15</b>
8.1	Prostor za shranjevanje ledu .....	15
8.2	Nosilec za jajca .....	15
8.3	Zaboj za mleko, hladno shranjevanje .....	15
8.4	Prostor za ohranjanje svežine z nadzorovano vlažnostjo .....	16
<b>9</b>	<b>Vzdrževanje in čiščenje .....</b>	<b>16</b>
<b>10</b>	<b>Odpravljanje težav .....</b>	<b>17</b>

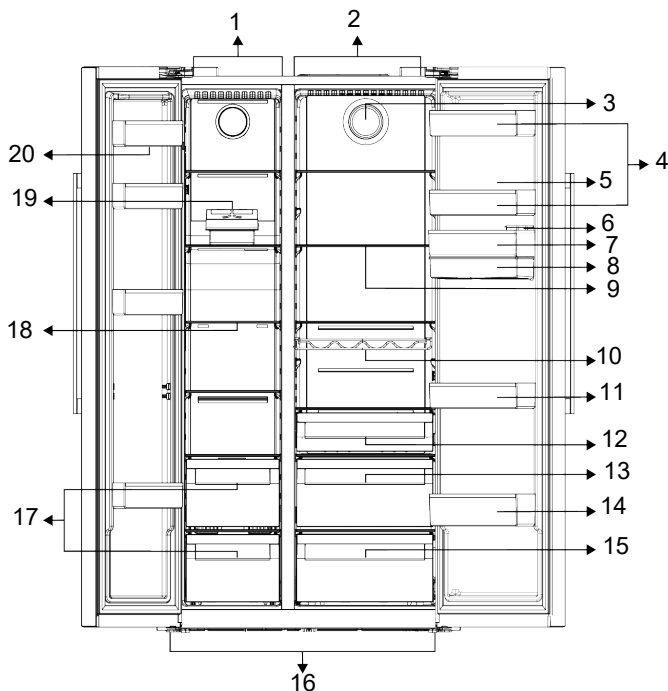
# 1 Okoljevarstvena navodila

---

## 1.1 Odstranjevanje embalažnega materiala

Embalažni material je mogoče reciklirati in je označen s simbolom za recikliranje .

Različne dele embalaže je zato treba odstraniti odgovorno in v popolni skladnosti s predpisi lokalnih oblasti, ki urejajo odstranjevanje odpadkov.



- |   |   |
|---|---|
| 1 Oddelek zamrzovalnika                     | 2 Predal hladilnika                         |
| 3 Ventilator                                | 4 * Stojalo za vrata hladilnega prostora    |
| 5 Predal za jajca                           | 6 Rezervoar za vodo                         |
| 7 * Stojalo za vrata hladilnega prostora    | 8 Rezervoar za vodo                         |
| 9 * Steklene police hladilnega prostora     | 10 * Stojalo za steklenice                  |
| 11 * Stojalo za vrata hladilnega prostora   | 12 * Predelek za mlečne izdelke (hladilnik) |
| 13 *Crisper                                 | 14 * Stojalo za steklenice                  |
| 15 *Crisper                                 | 16 Nastavljive noge                         |
| 17 Oddelki za shranjevanje zamrznjene hrane | 18 *Steklene police zamrzovalnega predela   |
| 19 Ledomat                                  | 20 Omarice za vrata zamrzovalnega predela   |

**\*Neobvezno:**Številke v teh navodilih za uporabo so shematske in morda niso popolnoma enake kot vaš izdelek. Če

ustrezni deli niso na voljo v izdelku, ki ste ga kupili, te številke veljajo za druge modele.

### 3 Instalacija

#### Pravo mesto za namestitev

Najprej preberite »Varnostna navodila«!

Za namestitev aparata se obrnite na pooblaščen servis. Za pripravo izdelka za namestitev si oglejte informacije v uporabniškem priročniku in se prepričajte, da sta električna in vodovodna napeljava ustrezna. Če napeljava ni ustrezna, pokličite električarja in vodovodarja, da uredite potrebne dovode.

- Poškodovani napajalni kabel mora zamenjati pooblaščen servis.
- Pri nameščanju dveh hladilnikov drugega ob drugim, pustite razdaljo vsaj 4 cm med obema.
- Izdelka ne izpostavljajte neposredni sončni svetlobi in naj bo na suhem mestu.
- Za učinkovito delovanje tega izdelka je potrebno zadostno kroženje zraka. Če namestite izdelek v nišo, pustite vsaj 5 cm prostora med izdelkom ter stropom, zadnjo steno in stranskima stenama. Preverite, ali je nameščen zaščitni del za odmik od zadnje stene (če je priložen izdelku). Če del ni na voljo ali pa je izgubljen oziroma uničen, namestite izdelek tako, da je z zadnjo stranjo od stene prostora oddaljen vsaj 5 cm. Odmik na zadnji strani je pomemben za učinkovito delovanje izdelka.
- Če je okvir vrat preozek za prenašanje naprav skozenj, odstranite vrata in obrnite napravo postrani, in če to ne deluje, se obrnite na pooblaščenega serviserja.
- Izdelek postavite na ravno površino, da se izognete tresljajem
- Napravo postavite vsaj 30 cm stran od grelca, štedilnika in podobnih virov toplote in vsaj 5 cm stran od električne pečice.
- Izdelka ne izpostavljajte neposredni sončni svetlobi ali vlažnemu okolju.

- Pred prevozom ali uporabo nikoli ne odpirajte pokrova nadzorne plošče na izdelku. Obstaja nevarnost električnega udara ali požara.
- Naše podjetje ne prevzema odgovornosti za morebitno škodo nastalo zaradi uporabe brez ozemljitve in povezavo z električnim napajanjem v skladu z nacionalnimi predpisi.
- Po namestitvi mora biti vtič napajalnega kabla lahko dostopen.

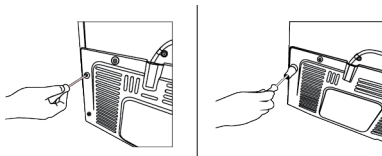
#### Opozorilo pred vročo površino!

Stranice izdelka so opremljene s hladilnimi cevmi za izboljšanje hladilnega sistema. Skozi te površine lahko teče tekočina pod visokim tlakom in na stranicah povzroči vroče površine. To je normalno in ne zahteva servisiranja. Bodite previdni pri stiku s temi površinami.

#### Pritrditev plastičnih zagozd

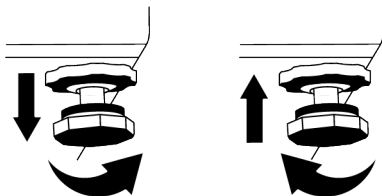
Uporabite plastične zagozde, priložene izdelku, da ohranite dovolj prostora za kroženje zraka med izdelkom in steno.

- Odstranite vijake na izdelku in namestite vijake, ki so priloženi zagozdam.
- Na prezračevalni pokrov pritrdite 2 plastični zagozdi, kot je prikazano na sliki.



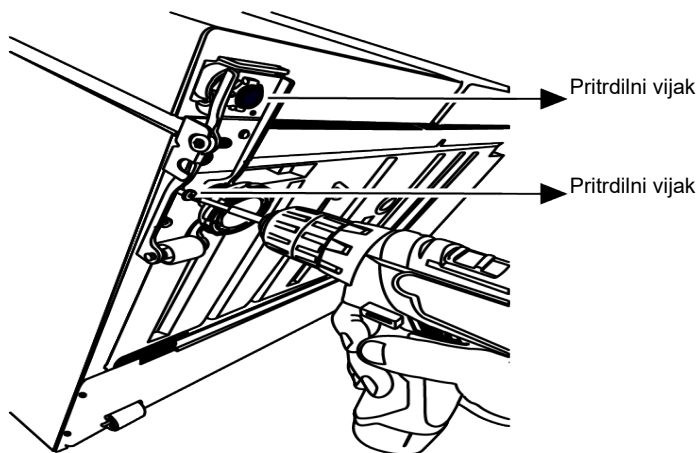
#### Prilagoditev nogic

Če izdelek ni uravnan, nastavite sprednje nastavljivi nogice z vrtenjem v desno ali levo.



### Za navpično nastavitve vrat,

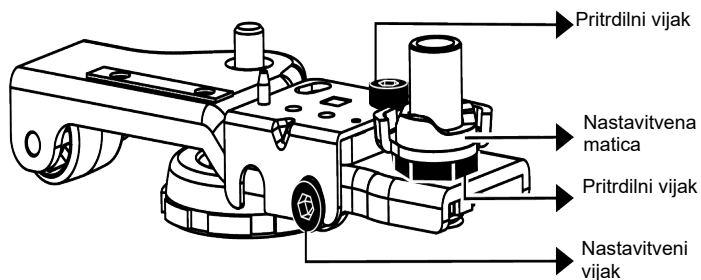
Odvijte pritrdilno matico na dnu. Zavrtite nastavitveno matico (CW/CCW) glede na položaj vrat. Privijte vijak pritrdilne matice za končni položaj.



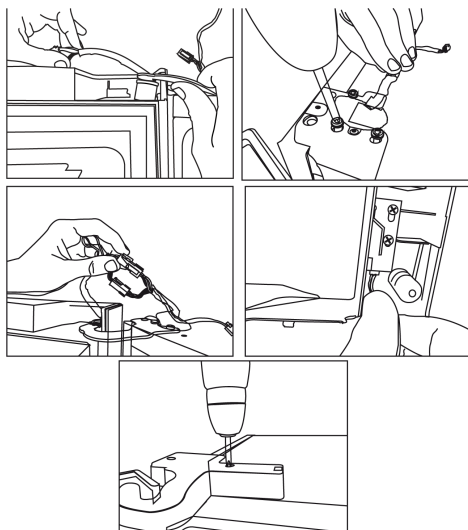
### Za vodoravno nastavitve vrat,

Odvijte pritrdilni vijak na dnu. Odvijte pritrdilno matico na vrhu. Zavrtite nastavitveni vijak (CW/CCW) ob strani

glede na položaj vrat. Za končni položaj privijte pritrdilno matico na vrhu. Privijte pritrdilni vijak na dnu



Zgornji sklop tečajev pritrдите s 3 vijaki.  
Po namestitvi vtičnic namestite pokrov tečajev.  
Pokrov tečajev pritrдите z dvema vijakoma.



## 4 Priprava

Najprej preberite »Varnostna navodila«!

### 4.1 Kako varčevati z energijo

- Ta hladilni aparat ni namenjen za uporabo kot vgradni aparat.
- Pri vstavljanju živil pustite dovolj prostora v hladilniku, da omogočite zadostno kroženje zraka za hlajenje.
- Če so vrata zaprta, vroč in vlažen zrak ne bo prodrl neposredno v vaš izdelek, na ta način se vaš izdelek sam optimizira v pogojih, ki zadoščajo za zaščito vaše hrane. Funkcije in sestavni deli, kot so kompresor, ventilator, grelec, odtaljevanje, osvetlitev, zaslon in tako naprej, bodo delovali v skladu s potrebami po minimalni porabi energije pod temi pogoji.
- Če je na voljo več možnosti, morajo biti steklene police nameščene tako, da odprtine za zrak v zadnji steni niso blokirane in da po možnosti ostanejo pod stekleno polico. Ta kombinacija lahko pomaga izboljšati razporeditev zraka in energetske učinkovitost.
- Močno priporočamo uporabo spodnjega predala za shranjevanje.

- Za optimalno delovanje lahko uporabite hitro zamrzovanje (če je na voljo) 24 ur pred dajanjem svežih živil v zamrzovalnik.
- V večini primerov je 24 ur dovolj za hitro zamrzovanje po dajanju svežih živil v zamrzovalnik. Po določenem času se funkcija hitrega zamrzovanja samodejno izklopi.
- Pri zamrzovanju majhne količine hrane lahko funkcijo hitrega zamrzovanja po določenem času izklopite, da zagotovite varčevanje z energijo.
- Hrano v hladilnem delu ali ohlajevalnem prostoru shranjujte v skladu z ustreznimi pogoji shranjevanja, da prihranite energijo.

### 4.2 Prva uporaba

Pred uporabo izdelka se prepričajte, da so opravljene potrebne priprave v skladu z navodili v razdelkih »Varnostna navodila« in »Namestitvev«.

- Za zagotovitev popolne učinkovitosti hlajena počakajte vsaj 2 uri, preden začnete uporabljati izdelek.
- Izdelek naj deluje 6 ur brez vstavljenih živil in čim manj odpirajte vrata.

- Sprememba temperature, ki jo povzroči odpiranje in zapiranje vrat med uporabo izdelka, lahko običajno povzroči kondenzacijo na policah vrat/ohišja in steklovine v izdelku.
- Ko je kompresor vklopljen, se sliši zvok. Normalno je, da izdelek povzroča hrup, tudi če kompresor ne deluje, saj sta tekočina in plin lahko stisnjena v hladilnem sistemu.
- Normalno je, da so sprednji robovi izdelka topli. Ta območja so zasnovana tako, da se segrejejo, saj se s tem prepreči kondenzacija.
- Pri nekaterih modelih se indikatorska plošča samodejno izklopi 1 minuto po zaprtju vrat. Ponovno se aktivira, ko se vrata odprejo ali ko pritisnete kateri koli gumb.

## 5 Uporaba izdelka

Najprej preberite »Varnostna navodila«!

- Izdelek se uporablja samo za shranjevanje živil.
- Izklopite ventil za vodo, če vas ne bo nekaj časa doma (npr. ste na dopustu) in dlje časa ne boste uporabljali ledomata ali razpršilnika vode. V nasprotnem primeru lahko pride do puščanja vode.

### 4.3 Klimatski razred in definicije

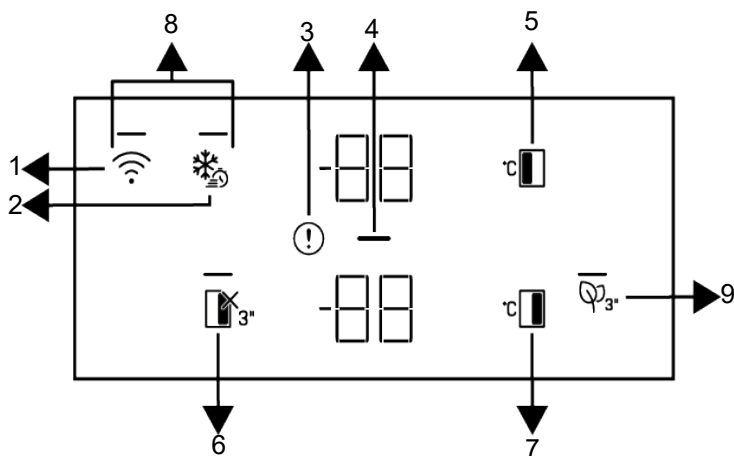
Prosimo, glejte klimatski razred na tipski tablici vaše naprave. Ena od naslednjih informacij velja za vašo napravo glede na klimatski razred.

- **SN**: Dolgoročno zmerno podnebje: Ta hladilna naprava je zasnovana za uporabo pri temperaturah okolja med 10 °C in 32 °C.
- **N**: Zmerno podnebje: Ta hladilna naprava je zasnovana za uporabo pri temperaturah okolja med 16 °C in 32 °C.
- **ST**: Subtropsko podnebje: Ta hladilna naprava je zasnovana za uporabo pri temperaturah okolja med 16 °C in 38 °C.
- **T**: Tropsko podnebje: Ta hladilna naprava je zasnovana za uporabo pri temperaturah okolja med 16 °C in 43 °C.

### Odklop izdelka

- Spraznite hrano, da preprečite vonjave,
- Počakajte, da se led stopi, očistite notranjost in pustite, da se posuši, vrata pa pustite odprta, da ne poškodujete plastike notranjosti karoserije.

## 6 Upravljalna plošča izdelka



- |   |   |
|---|---|
| 1 *Brezžično  | 2 Hitro zamrzovanje                                       |
| 3 Opozorilo o visoki temperaturi/<br>napaki         | 4 Varčevanje z energijo (zaslon<br>izključen)             |
| 5 Nastavitev temperature<br>zamrzovalnega dela      | 6 Funkcija počitnice                                      |
| 7 Nastavitev temperature hladilnega<br>dela         | 8 *Ključ za ponastavitev nastavitve<br>brezžične povezave |
| 9 *Ključ modula preprečevanje<br>neprijetnih vonjav |   |

Najprej preberite »Varnostna navodila«! Zvočne in vizualne funkcije indikatorske plošče vam pomagajo pri uporabi hladilnika.

\*Izbirno: Prikazane funkcije so neobvezne, funkcije na indikatorski plošči vašega aparata se lahko razlikujejo po obliki in lokaciji.

### 1. \*Tipka za brezžično povezavo

Ta tipka se uporablja za vzpostavitev brezžične povezave z vašim izdelkom prek mobilne aplikacije HomeWhiz. Če gumb držite dlje časa (3 sekunde), bo simbol brezžične povezave na zaslonu/indikatorju počasi utripal v intervalih po 0,5 sekunde. Na ta način se izdelek poveže z domačim omrežjem. Po vzpostavitvi brezžične

povezave z izdelkom simbol brezžične povezave sveti neprekinjeno. Po končani začetni namestitvi jo lahko aktivirate/deaktivirate s pritiskom na to tipko. Dokler se povezava ne vzpostavi, simbol za brezžično povezavo utripa hitro (v presledkih 0,2 sekunde). Ko je povezava aktivna, simbol brezžične povezave neprekinjeno utripa. Če povezave dlje časa ni mogoče vzpostaviti, preverite vaše nastavitve povezave in poglejte v uporabniškem priročniku poglavje »Odpravljanje težav«. Za brezžično povezavo uporabite aplikacijo HomeWhiz. Korake za namestitev najdete v aplikaciji med namestitvijo. Do aplikacije lahko dostopate s skeniranjem QR kode na nalepki HomeWhiz na napravi. Aplikacija je na voljo prek trgovine App Store za naprave IOS in Trgovine Play za naprave Android. Za podrobne informacije obiščite <https://www.homewhiz.com/>.

## 2. Tipka za hitro zamrzovanje

Ko pritisnete tipko za hitro zamrzovanje, na tipki sveti LED in aktivira se funkcija hitrega zamrzovanja. Temperatura zamrzovalnika je nastavljena na -27 Celzija. Za preklic te funkcije znova pritisnite tipko. Funkcija hitrega zamrzovanja se samodejno prekliče. Če želite zamrzniti večjo količino sveže hrane, pritisnite tipko za hitro zamrzovanje, preden jo postavite v zamrzovalni prostor.

## 3. Opozorilo o visoki temperaturi/napaki



Ta kazalnik mora biti aktiven, kadar hladilnik ne more primerno hladiti ali v primeru napake senzorja. Na kazalniku temperature zamrzovalnika se prikaže »E«, na kazalniku temperature hladilnika pa se prikažejo številke, kot so 1,2,3... Te številke zagotavljajo informacije pooblaščenemu servisu o napaki, ki se je zgodila. Ko v zamrzovalni prostor naložite toplo hrano ali dlje časa držite vrata odprta, se lahko prikaže klicaj. To ni napaka, to opozorilo se odstrani, ko se hrana ohladi ali če pritisnete na katerokoli tipko.

## 4. Kazalnik varčevanja z energijo (zaslon izključen)

Ko se vrata dlje časa ne odpirajo in zapirajo, se samodejno omogoči način varčevanja z energijo in zasveti ikona za varčevanje z energijo. Ko aktivirate funkcijo varčevanja z energijo, z zaslona izginejo vsi simboli razen simbola za varčevanje z energijo. Ko je funkcija za varčevanje z energijo aktivna, če pritisnete katero koli tipko ali odprete vrata izdelka, se funkcija za varčevanje z energijo hladilnika deaktivira in simboli na zaslonu se vrnejo v normalno stanje. Funkcija Varčevanje z energijo je tovarniško nameščena funkcija, zato je ni mogoče izključiti.

## 5. Tipka za nastavev temperature

### zamrzovalnega prostora

Če želite nastaviti temperaturo zamrzovalnega dela, pritisnite to tipko. Ko pritisnete tipko, se temperatura v zamrzovalniku nastavi na vrednosti -18,-19,-20,-21,-22,-23,-24 °C.

## 6. Tipka za funkcijo IZKLOP hladilnega

### prostora (Počitnice)

Pritisnite tipko za 3 sekunde, da aktivirate funkcijo počitnice. Aktiviran je način počitnic in LED tipke sveti. Na kazalniku temperature hladilnega dela se prikaže »-«, hladilni prostor pa ne izvaja aktivnega hlajenja. Ko aktivirate to funkcijo, ni primerno shranjevati hrane v hladilnem predelu. Drugi deli še naprej hladijo skladno z nastavljenimi temperaturami. Za preklic te funkcije znova držite tipko za 3 sekunde.

## 7. Tipka za nastavev temperature

### hladilnega prostora

Če želite nastaviti temperaturo zamrzovalnega dela, pritisnite to tipko. Ko pritisnete tipko, se temperatura v zamrzovalniku nastavi na vrednosti 8,7,6,5,4,3,2 in 1 °C.

## 8. \*Ključ za ponastavitev nastavitve

### brežžične povezave+

Če želite ponastaviti nastavitve brezžične povezave, istočasno pritisnite gumba za Hitro zamrzovanje in brezžično povezavo za 3 sekunde hkrati. Ko so nastavitve brezžične povezave ponastavljene/ obnovljene na tovarniške nastavitve, se vse predhodno zabeležene uporabniške informacije v izdelku odstranijo.

## 9. \*Ključ modula preprečevanje

### neprijetnih vonjav

Držite ta gumb za 3 sekunde, da vklopite/ izklopite funkcijo za preprečevanje neprijetnih vonjav. Ko je funkcija za

preprečevanje neprijetnih vonjav aktivna, sveti LED lučka na ustreznem gumbu. Ko je funkcija aktivna, bo modul za preprečevanje neprijetnih vonjav deloval periodično.

\*

Nastavitve temperature lahko nastavite med 1-8 °C za hladilni del in med -24 in -15 °C za zamrzovalni del. Nastavljive vrednosti temperature se lahko razlikujejo v teh razponih, odvisno od specifikacij izdelka.

## 7 Uporaba vaše naprave

### 7.1 Shranjevanje hrane v zamrzovalniku, hladilniku in hladilniku

#### Shranjevanje živil v zamrzovalnem predelu

- Hitreje se lahko ohladite z aktiviranjem funkcije hitrega zamrzovanja 4-6 ur pred zamrzovanjem.
- Vroča živila segrejte na sobno temperaturo, preden jih postavite v zamrzovalni predel.
- Živila za zamrzovanje je treba razdeliti na porcije, ki so dovolj velike, da se lahko vsakič zaužijejo in zamrznejo v ločenih pakiranjih.
- Priporočljivo je, da hrano zavijete, preden jo položite v zamrzovalnik.
- Da bi preprečili prekoračitev obdobja shranjevanja, na embalažo zapišite datum zamrzovanja, trajanje in ime živila glede na obdobja shranjevanja različnih živil.
- Hitro pojejte odmrznjeno hrano. Odmrznjenih živil ni mogoče ponovno zamrzniti, razen če so kuhana. Ni varno uživati svežih živil, ki so bila odmrznjena in ponovno zamrznjena brez kuhanja.

- Pri zamrzovanju svežih živil ne dovolite, da pridejo v stik z že zamrznjenimi živali. V nasprotnem primeru se zamrznjena hrana odtali.

#### Shranjevanje zamrznjenih živil

- Pri shranjevanju živil upoštevajte čase, navedene v teh navodilih.
- Da bi ohranili kakovost hrane, poskušajte čim krajši čas med nakupom in skladiščenjem.
- Kupite zamrznjena živila, shranjena pri -18 °C ali manj.
- Izogibajte se nakupu živil z ledom itd. v njihovi embalaži. To pomeni, da se je izdelek morda delno odtajal in ponovno zamrznil. Temperatura vpliva na kakovost hrane.
- Ne prekoračite časa shranjevanja, ki ga priporoča proizvajalec živil. Iz zamrzovalnika odstranite samo tisto količino hrane, ki jo potrebujete.
- Razen v primerih ekstremnih okoljskih razmer, če je vaš izdelek nastavljen na nastavljene vrednosti, določene v tabeli priporočenih nastavljenih vrednosti, bodo živila dlje ostala sveža tako v predelu za sveža živila kot v predelu za zamrzovanje.

- Če je predel za svežo hrano nastavljen na nižjo temperaturo, lahko sveže sadje in zelenjava delno zmrzneta.

### Hitro zamrzovanje

1. Aktivirajte funkcijo hitrega zamrzovanja 24 ur preden postavite sveža živila v zamrzovalnik.

2. Po 24 urah po pritisku na gumb postavite živila, ki jih želite zamrzniti, na tretjo ali četrto polico z večjo zmogljivostjo zamrzovanja.
3. Ko je funkcija hitrega zamrzovanja aktivirana, se po določenem času samodejno preklіče.

### Tabela priporočenih nastavljenih vrednosti

Nastavitev zamrzovalnega dela	Nastavitev hladilnega dela	Opombe
-18 °C	4°C	To je privzeta, priporočena nastavitev. Ta nastavitev je priporočljiva, če je temperatura okolja pod 30°C.
-20, -22 ali -24 °C	4°C	Te nastavitve se priporočajo pri temperaturi okolja nad 30 °C.
Hitro zamrzovanje	4°C	Uporabite, kadar želite živilo zamrzniti v kratkem času. Ko se postopek konča, se nastavitve izdelka vrnejo na prejšnji položaj.
-18 °C ali hladneje	2°C	Uporabite te nastavitve, če menite, da hladilni del ni dovolj mrzel zaradi temperature okolja ali pogostega odpiranja vrat.

### Informacije o globokem zamrzovalniku

V skladu s standardi IEC 62552 mora biti izdelek na vsakih 100 litrov prostornine zamrzovalnega predela sposoben zamrzniti 4,5 kg hrane pri 25 °C sobne temperature v 24 urah pri -18 °C ali nižjih temperaturah.

Dolgotrajno shranjevanje hrane je možno le pri temperaturah -18 °C in manj.

Svežino živil (v globokem zamrzovalniku pri temperaturah -18 °C in nižjih) lahko ohranjate več mesecev.

Živila, ki jih je treba zamrzniti, ne smejo priti v stik s predhodno zamrznjenimi živili, da se prepreči njihovo delno odmrzovanje.

Če želite podaljšati življenjsko dobo zamrznjene zelenjave, jo zavrite in odcedite. Po odcejanju jih postavite v nepredušne posode in jih postavite v zamrzovalnik. Banane, paradižnik, solata, zelena, trdo kuhana jajca, krompir itd., niso primerni za zamrzovanje. Zamrzovanje teh živil bo le negativno vplivalo na njihovo hranilno vrednost in kakovost prehranjevanja. Ni tveganja za kvarjenje, ki bi predstavljalo tveganje za zdravje.

### Namestitev živil

**Police zamrzovalnega predela:** Različna zamrznjena živila, kot so meso, ribe, sladoled, zelenjava itd.

**Police v hladilniku:** Hrana v lončkih, pokritih posodah in pokritih posodah, jajc (v pokriti posodi)

**Police na vratih hladilnega dela:** Majhna, pakirana hrana ali pijača

**Koš za zelenjavo:** Zelenjava in sadje

**Predelek za svežo hrano:** Deli izdelki (izdelki za zajtrk, mesni izdelki za hitro uživanje)

### Shranjevanje živil v hladilniku

- Če se vrata predala pogosto odpirajo in zapirajo ter pustijo odprta dlje časa, se bodo temperature predala znatno povečale, kar lahko skrajša življenjsko dobo hrane in povzroči, da se hrana pokvari.
- Da bi se izognili kakršnim koli spremembam vonja ali okusa, je treba živila hraniti v zaprtih posodah.
- V izdelku ne shranjujte preveč hrane. Da bi dosegli boljše in enakomernejše hlajenje, postavite živila narazen, tako da lahko hladen zrak kroži med njimi.
- Pustite prostor med hrano in notranjo steno, da omogočite pretok zraka. Živila, ki so nameščena ob zadnji steni, lahko zamrznejo.
- Počakajte, da se kuhana, vroča hrana ohladi na sobno temperaturo, preden jo postavite v napravo. Nato lahko mlačno

hrano postavite na spodnje police naprave. Mlačne hrane ne postavljajte v bližino hitro pokvarljive hrane.

- Zamrznjeno hrano odmrznite v predelu za svežo hrano. Na ta način lahko zamrznjeno hrano uporabite za hlajenje prostora za svežo hrano in varčevanje z energijo.
- Shranjevanje nezrelega tropskega sadja (manga, različnih vrst melone, papaje, banane, ananasa) v vašem pridelku lahko pospeši proces zorenja. To ni priporočljivo, saj bo to povzročilo krajši rok uporabnosti.
- Čebulo, česen, ingver in drugo korenovko shranjujte v temnem, hladnem prostoru, ne v samem pridelku.
- Če opazite, da se je katera koli hrana v izdelku pokvarila, jo zavrzite in očistite vse dodatke, ki so prišli v stik z njo.
- Če želite hitro ohladiti velike posode, kot so juhe in enolončnice, jih lahko razdelite v plitke posode in jih postavite v posodo.
- Ne zavite hrane ne postavljajte v bližino jajc.
- Sadje in zelenjavo hranite ločeno drug od drugega in shranjujte vsako vrsto skupaj (npr. jabolka z jabolki, korenje s korenjem).
- Zelenje vzemite iz plastične vrečke, ga zavijte v papirnato brisačo ali krpo za posodo in ga nato dodajte v posodo. Če te vrste živil operete, preden jih dodate v posodo, jih po tem ne pozabite posušiti.

- Ustvarite lahko vlažno okolje in omogočite pretok zraka s shranjevanjem sadja in zelenjave, ki sta nagnjena k sušenju v perforiranih plastičnih vrečkah ali plastičnih vrečkah z odprtimi usti.
- Razen v primerih ekstremnih okoljskih razmer, če je vaš izdelek nastavljen na nastavljene vrednosti (v tabeli priporočenih nastavljenih vrednosti), bodo živila ostala sveža dlje časa tako v predelu za sveža živila kot v zamrzovalnem predelu.
- Zelenjave, občutljive na mraz, kot so listnata zelenjava, paradižnik in kumare, ne shranjujte v hladnem predalu. Če je treba hladilni predel uporabiti za shranjevanje zelenjave, se prepričajte, da je nadzorna plošča hladilnika nastavljena na 5 °C ali topleje.

### **Shranjevanje hrane v hladilnem predalu**

V hladnem prostoru se lahko temperatura shranjenih živil giblje med +3 °C in -3 °C. V hladilnem prostoru lahko temperature padejo pod 0 °C, zato ni primeren za shranjevanje svežega sadja/zelenjave. Če morate hraniti sveža živila v predelu za hlajenje, poskrbite, da je nastavitev hladilnika nastavljena na 5 °C ali topleje.

### **Različna živila shranjujte na različnih mestih glede na njihove značilnosti.**

Hrana	Lokacija
Jajce	Vratna polica
Mlečni izdelki (maslo, sir)	Predelak ničelne stopnje (zajtrk), če je na voljo
Sadje, zelenjava in zelenjava	Predal za sadje in zelenjavo, koš za zelenjavo ali PredalEverFresh + (če je na voljo)
Sveže meso, perutnina, ribe, derivati klobas Kuhana hrana	Predelak ničelne stopnje (zajtrk), če je na voljo
Pripravljena hrana, pakirano blago, konzervirano blago in kumarice	Zgornje police ali vratna polica
Pijače, steklenice, začimbe in prigrizki	Vratna polica

## 7.2 Zamenjava svetilke

Pokličite pooblaščen servis, ko bo zamenjana žarnica/LED, ki se uporablja za osvetlitev v vašem hladilniku.

Svetilk, ki jih uporabljate v tej napravi, ni mogoče uporabiti za razsvetljavo hiše. Namen te svetilke je pomagati uporabniku varno in udobno postaviti hrano v hladilnik / zamrzovalnik.

## 7.3 Alarm za odprta vrata

Sistem alarma za odprta vrata vašega hladilnika se lahko razlikuje glede na model.

### Različica 1:

Če so vrata izdelka odprta določen čas (med 60 s in 120 s), se oglasi zvočni opozorilni signal; lahko se prikaže tudi

vizualni opozorilni signal (utripanje svetlobe), odvisno od modela izdelka. Če zaprete vrata naprave ali pritisnete gumb na zaslonu naprave (če obstaja), se opozorilni zvok izklopi.

### Različica 2:

Če so vrata naprave odprta določen čas (med 60 s in 120 s), se oglasi alarm za odprta vrata. Alarm za odprta vrata se aktivira postopoma. Najprej se oglasi zvočno opozorilo. Če po 4 minutah vrata še vedno niso zaprta, se aktivira vizualno opozorilo (utripanje svetlobe). Alarm za odprta vrata se za določen čas (med 60 s in 120 s) zakasni, če pritisnete katero koli tipko na zaslonu izdelka (če obstaja). Nato se postopek začne znova. Ko zaprete vrata naprave, se alarm za odprta vrata prekliče.

## 8 Lastnosti izdelka

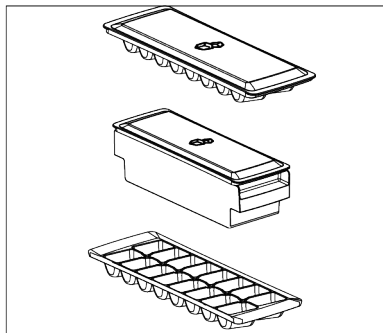
### 8.1 Prostor za shranjevanje ledu

#### Posoda za led

Vedro za led vam omogoča enostavno jemanje ledu iz hladilnika.

#### Uporaba vedra za led

1. Vzemite vedro za led iz zamrzovalnega prostora.
2. Vedro za led napolnite z vodo.
3. Vedro za led postavite v zamrzovalnik. Led bo pripravljen po približno dveh urah.
4. Vzemite vedro za led iz zamrzovalnika in ga rahlo upognite nad posodo v kateri ga boste postregli. Led se bo enostavno stresel v servirno posodo.



### 8.2 Nosilec za jajca

Nosilec za jajca lahko po želji postavite na vratno ali notranjo polico.

Če boste nosilec za jajca postavili na notranjo polico, priporočamo, da izberete spodnje police, ki so hladnejše.

- Nosilca za jajca nikoli ne postavite v zamrzovalni del.

### 8.3 Zaboj za mleko, hladno shranjevanje

#### Hladilni predal

Hladilni predal lahko doseže nižje temperature v hladilnem predelu. Ta predal uporabite za delikatesne izdelke (salame, klobase itd.) in mlečne izdelke, ki zahtevajo hladnejše pogoje shranjevanja, ali za meso, piščanca ali ribe, ki jih lahko hitro porabite. V tem predalu ni primerno shranjevati sadja in zelenjave.

## 8.4 Prostor za ohranjanje svežine z nadzorovano vlažnostjo

S funkcijo prostora za ohranjanje svežine z nadzorovano vlažnostjo je vlažnost zelenjave in sadja pod nadzorom, hrana pa ostane sveža dlje časa.

Priporočamo, da listnato zelenjavo, kot je solata, špinača in podobna zelenjava, ki je občutljiva na izgubo vlage, v prostor za ohranjanje svežine ne odlagate pokončno na korenine, ampak čim bolj vodoravno. Ko nameščate zelenjavo, na dno položite težko in trdo zelenjavo, zgoraj pa lahko in mehko, pri čemer upoštevajte določene teže zelenjave.

## 9 Vzdrževanje in čiščenje

Najprej preberite "Varnostna navodila"!

- Pred čiščenjem napravo izključite iz napajanja.
- Prah na prezračevalni rešetki na hrbtni strani izdelka je treba odstraniti (brez odpiranja pokrova) vsaj enkrat letno. Čiščenje je treba opraviti s suho krpo.
- Pazite, da voda ne pride v ohišje svetilke in druge električne dele.
- Vrata očistite z vlažno krpo. Odstranite vso vsebino, da odstranite vrata in police za karoserijo. Dvignite police vrat navzgor, da jih odstranite. Po čiščenju in sušenju jih potisnite nazaj na svoje mesto od zgoraj navzdol.
- Nikoli ne uporabljajte vode ali čistilnih sredstev, ki vsebujejo klor, za čiščenje zunanje površine izdelka ali kromiranih delov. Klor povzroča rjo na teh vrstah kovinskih površin.
- Da bi preprečili, da bi se odtisi na plastičnem delu odlepljali ali deformirali, ne uporabljajte ostrih, abrazivnih orodij, mila, gospodinjskih čistilnih sredstev, detergentov, bencina, laka itd. Za čiščenje uporabite mehko krpo z mlačno vodo in posušite.

Nikoli ne puščajte zelenjave v plastičnih vrečkah v posodi. Če jih pustite v plastičnih vrečkah, zelenjava v kratkem času zgnije.

V primerih, ko stik z drugo zelenjavo ni zaželen, uporabite embalažne materiale, kot je papir, ki ima higiensko določeno stopnjo poroznosti.

Sadja z visoko vsebnostjo plina etilena, kot so hruške, marelice, breskve in zlasti jabolka, ne postavljajte v isti predal za zelenjavo z drugo zelenjavo in sadjem. Plin etilen, ki izhaja iz tega sadja, lahko povzroči, da druga zelenjava in sadje hitreje dozori in hitreje začne gniti.

- Pri izdelkih brez tehnologije No Frost se na zadnji steni hladilnega prostora tvorijo kapljice vode in zmrzal do debeline prsta. Ne čistite ga in absolutno ne nanašajte olja ali podobnih snovi.
- Za čiščenje zunanje površine izdelka uporabite le rahlo vlažno krpo iz mikrovlačen. Gobice in druge vrste čistilnih krp lahko povzročijo praske.
- Za čiščenje notranjih površin izdelka vse odstranljive dele operite z blago raztopino mila, vode in sode bikarbone. Temeljito sperite in popolnoma posušite. Preprečite, da bi voda prišla v luči in nadzorno ploščo.
- Na notranjih površinah ne uporabljajte kisa, alkohola za drgnjenje ali drugih čistil na osnovi alkohola.

### Zunanje površine iz nerjavečega jekla

Uporabite neabrazivno čistilo iz nerjavečega jekla in ga nanesite z mehko krpo, ki ne pušča vlaken. Za poliranje površino nežno obrišite s krpo iz mikrovlačen, navlaženo z vodo, in uporabite suho blazinico za poliranje. Vedno sledite zrnu nerjavečega jekla.

## Preprečevanje neprijetnih vonjav

Pri izdelavi vašega izdelka se ne uporabljajo snovi, ki bi lahko povzročile neprijeten vonj. Vendar pa lahko pride do neprijetnih vonjav zaradi nepravilnega shranjevanja hrane in neustreznega čiščenja notranje površine izdelka.

- Da bi preprečili to težavo, očistite s sodo bikarbono vsakih 15 dni.

- Hrano shranjujte v zaprtih posodah, saj lahko mikroorganizmi, ki se sproščajo iz odprte hrane, povzročijo neprijetne vonjave.
- V izdelku nikoli ne shranjujte hrane, ki ji je potekel rok uporabnosti ali je pokvar

## Zaščita plastičnih površin

Če se olje razlije po plastičnih površinah, jih takoj očistite s toplo vodo, saj lahko olje poškoduje površino.

## 10 Odpravljanje težav

Najprej preberite »Varnostna navodila«! Preverite ta seznam, preden se obrnete na servis. S tem boste prihranili čas in denar. Ta seznam vključuje pogoste pritožbe, ki niso povezane z napačno izdelavo ali materiali. Nekatere tukaj omenjene funkcije morda ne veljajo za vaš izdelek.

Če se težava po upoštevanju navodil v tem razdelku ponovi, se obrnite na svojega prodajalca ali pooblaščen servis. Izdelka ne poskušajte popraviti.

### Če hladilnik ne dela.

- Napajalni vtič ni popolnoma nameščen. >>> Priključite ga, da se popolnoma namesti v vtičnico.
- Varovalka, priključena na vtičnico, ki napaja izdelek, ali glavna varovalka je pregorela. >>> Preverite varovalko.

### Kondenzacija na stranski steni hladilnega prostora (MULTI ZONE, COOL CONTROL in FLEXI ZONE).

- Vrata se odpirajo prepogosto. >>> Pazite, da vrat izdelka ne odprete prepogosto.
- Okolje je preveč vlažno. >>> Izdelka ne nameščajte v vlažnem okolju.
- Živila, ki vsebujejo tekočino, so shranjena v nezatesnjenih posodah. >>> Živila, ki vsebujejo tekočino, hranite v zaprtih posodah.
- Vrata izdelka ostanejo odprta. >>> Vrat izdelka ne puščajte odprtih dlje časa.
- Termostat je nastavljen na zelo nizko temperaturo. >>> Nastavite termostat na ustrezno temperaturo.

### Kompresor ne deluje.

- V primeru nenadnega izpada električne energije ali izvleka in ponovnega priklopa napajalnega vtiča tlak plina v hladilnem sistemu izdelka ni uravnotežen, kar sproži termično zaščito kompresorja. Izdelek se bo znova zagnal po približno 6 minutah. Če se izdelek po tem času ne zažene znova, se obrnite na servis.
- Odmrzovanje je aktivno. >>> To je običajno za izdelek s popolnoma samodejnim odtaljevanjem. Odmrzovanje se izvaja občasno.
- Izdelek ni priključen. >>> Preverite, ali je napajalni kabel priključen.
- Nastavitev temperature ni pravilna. >>> Izberite ustrezno nastavitev temperature.
- Zmanjkalo je elektrike. >>> Izdelek bo po ponovni vzpostavitvi napajanja še naprej normalno deloval.

### Hrup delovanja hladilnika se med uporabo poveča.

- Učinkovitost delovanja izdelka se lahko razlikuje glede na nihanje temperature okolja. To je normalno in ni okvara.

### Hladilnik deluje prepogosto ali predolgo.

- Nov izdelek je lahko večji od prejšnjega. Večji izdelki bodo delovali dlje časa.
- Sobna temperatura je lahko visoka. >>> Izdelek bo običajno deloval dlje časa pri višji sobni temperaturi.
- Izdelek je bil morda nedavno priključen ali pa je vstavljeno novo živilo. >>> Izdelek bo potreboval dlje časa, da doseže nastavljeno temperaturo, ko je bil

pred kratkim priključen na električno omrežje ali je vstavljeno novo živilo. To je normalno.

- Morda je bila v izdelek pred kratkim vstavljena velika količina vroče hrane. >>> Ne postavljajte tople hrane v izdelek.
- Vrata so se pogosto odpirala ali pa so bila odprta dlje časa. >>> Zaradi toplega zraka, ki se premika v notranjosti, bo izdelek deloval dlje. Ne odpirajte vrat pre pogosto.
- Vrata zamrzovalnika ali hladilnika so lahko priprta. >>> Preverite, ali so vrata popolnoma zaprta.
- Izdelek je morda nastavljen na prenizko temperaturo. >>> Temperaturo nastavite na višjo stopnjo in počakajte, da izdelek doseže nastavljeno temperaturo.
- Podložka vrat hladilnika ali zamrzovalnika je morda umazana, obrabljena, polomljena ali ni pravilno nameščena. >>> Očistite ali zamenjajte tesnilo. Poškodovana/raztrgana podložka vrat bo povzročila, da bo izdelek deloval dlje časa, da ohrani trenutno temperaturo.

#### **Temperatura zamrzovalnika je zelo nizka, vendar je temperatura hladilnika primerna.**

- Temperatura zamrzovalnega dela je nastavljena na zelo nizko stopnjo. >>> Nastavite temperaturo zamrzovalnega dela na višjo stopnjo in ponovno preverite.

#### **Temperatura hladilnika je zelo nizka, vendar je temperatura zamrzovalnika primerna.**

- Temperatura hladilnega prostora je nastavljena na zelo nizko stopnjo. >>> Nastavite temperaturo hladilnega prostora na višjo stopnjo in ponovno preverite.

#### **Živila, shranjena v predalih hladilnega prostora, so zamrznjena.**

- Temperatura hladilnega prostora je nastavljena na zelo nizko stopnjo. >>> Nastavite temperaturo hladilnega prostora na višjo stopnjo in ponovno preverite.

#### **Temperatura v hladilniku ali zamrzovalniku je previsoka.**

- Temperatura hladilnega prostora je nastavljena na zelo visoko stopnjo. >>> Nastavitev temperature hladilnega dela vpliva na temperaturo v zamrzovalnem delu. Počakajte, da temperatura ustreznih delov doseže zadostno raven, tako da spremenite temperaturo hladilnih ali zamrzovalnih predelkov.
- Vrata so se pogosto odpirala ali pa so bila odprta dlje časa. >>> Ne odpirajte vrat pre pogosto.
- Vrata so morda priprta. >>> Povsem zaprite vrata.
- Izdelek je bil morda nedavno priključen ali pa je vstavljeno novo živilo. >>> To je normalno. Izdelek bo potreboval dlje časa, da doseže nastavljeno temperaturo, ko je bil pred kratkim priključen na električno omrežje ali vstavljen nov živilski izdelek.
- Morda je bila v izdelek pred kratkim vstavljena velika količina vroče hrane. >>> Ne postavljajte tople hrane v izdelek.

#### **Tresenje ali hrup.**

- Površina ni ravna ali trpežna >>> Če se izdelek pri počasnem premikanju trese, prilagodite stojala, da uravnotežite izdelek. Prepričajte se tudi, da so tla dovolj trpežna, da prenesejo izdelek.
- Vsi predmeti, nameščeni na izdelek, lahko povzročijo hrup. >>> Odstranite vse predmete na izdelku.
- Izdelek povzroča hrup zaradi pretakanja tekočine, pršenja itd.
- Načela delovanja izdelka vključujejo tokove tekočine in plina. >>> To je normalno in ni okvara.

### **Iz izdelka prihaja zvok vetra.**

- Izdelek za hlajenje uporablja ventilator. To je normalno in ni okvara.

### **Na notranjih stenah izdelka je kondenz.**

- Vroče ali vlažno vreme bo povečalo zaledenitev in kondenzacijo. To je normalno in ni okvara.
- Vrata so se pogosto odpirala ali pa so bila odprta dlje časa. >>> Ne odpirajte vrat prepogosto; če so odprta, zaprite vrata.
- Vrata so morda priprta. >>> Povsem zaprite vrata.

### **Na zunanosti izdelka ali med vrati je kondenz.**

- Vreme v okolici je lahko vlažno, kar je povsem normalno v vlažnem vremenu. >>> Kondenzacija bo izginila, ko se vlažnost zmanjša.

### **Notranjost smrdi.**

- Izdelek se ne čisti redno. >>> Notranjost redno čistite z gobo, toplo vodo in gazirano vodo.
- Določena držala in embalažni materiali lahko povzročijo neprijeten vonj. >>> Uporabite držala in embalažne materiale brez vonja.
- Živila so bila postavljena v nezatesnjena držala. >>> Živila hranite v zaprtih posodah. Mikroorganizmi se lahko razširijo iz nezatesnjenih živil in povzročijo neprijeten vonj.

- Iz izdelka odstranite vsa živila s pretečenim rokom uporabe ali pokvarjena živila.

### **Vrata se ne zapirajo.**

- Paketi hrane morda blokirajo vrata. >>> Prestavite vse predmete, ki blokirajo vrata.
- Izdelek ne stoji v povsem pokončnem položaju na tleh. >>> Prilagodite stojala za uravnoteženje izdelka.
- Površina ni ravna ali trpežna >>> Prepričajte se, da je površina ravna in dovolj trpežna, da prenese izdelek.

### **Posoda se je zagozdila.**

- Živila so lahko v stiku z zgornjim delom predala. >>> Reorganizirajte živila v predalu.

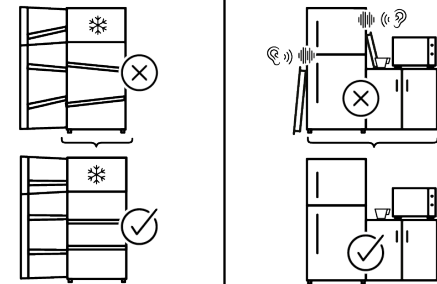
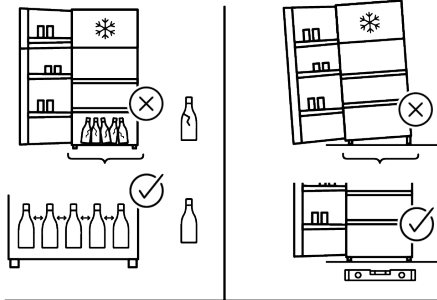
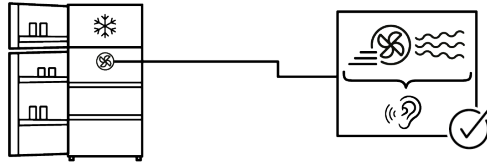
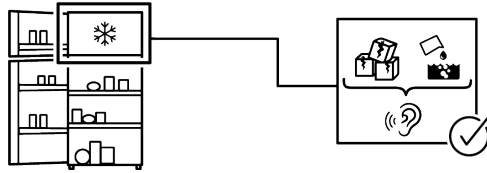
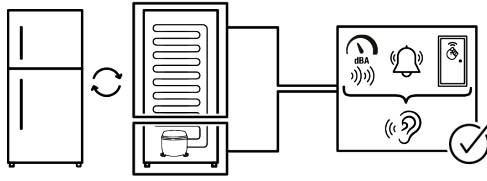
### **Temperatura na površini izdelka.**

- Med delovanjem izdelka lahko opazite visoko temperaturo med dvema vratoma, na stranskih ploščah in na zadnji strani rešetke. To je normalno in ne zahteva servisiranja.

### **Ventilator še naprej deluje, ko odprete vrata.**

- Ventilator lahko še naprej deluje, ko so vrata zamrzovalnika odprta.

Če se težava po upoštevanju navodil v tem razdelku ponovi, se obrnite na svojega prodajalca ali pooblaščen servis. Izdelka ne poskušajte popraviti. To je normalno.



Nekatere (preproste) napake lahko ustrezno odpravi končni uporabnik, ne da bi s tem povzročil kakršno koli varnostno težavo ali nevarno uporabo, pod pogojem, da je napaka odpravljena v okviru predpisanih omejitev in v skladu z naslednjimi navodili (glejte razdelek »Popravilo s strani uporabnika«).

Razen če je drugače navedeno v razdelku »Popravilo s strani uporabnika« spodaj, se je za popravila treba obrniti na pooblaščenec poklicne serviserje, da se preprečijo varnostne težave. Registrirani strokovni serviser je strokovni serviser, ki mu je proizvajalec omogočil dostop do navodil in seznama rezervnih delov tega izdelka v skladu z metodami, opisanimi v zakonodajnih aktih v skladu z Direktivo 2009/125/ES.

**Vendar pa lahko servis v skladu z garancijskimi pogoji opravljajo samo servisni zastopniki (tj. pooblaščen strokovni serviserji), ki so dosegljivi na telefonski številki, navedeni v navodilih za uporabo/garancijskem listu, ali pri vašem pooblaščenem prodajalcu. Zato vas opozarjamo, da popravila, ki jih opravijo strokovni serviserji (ki niso pooblaščen s strani podjetja Whirlpool), razveljavijo garancijo.**

### **Popravilo s strani uporabnika**

Končni uporabnik lahko sam izvede popravilo izključno v zvezi z naslednjimi rezervnimi deli: vratni ročaji, vratni tečaji, pladnji, košare in vratna tesnila (posodobljen seznam je od 1. marca 2021 na voljo tudi na <https://parts-selfservice.europeanappliances.com>). Da bi zagotovili varnost izdelka in preprečili nevarnost resnih poškodb, je treba omenjeno samopopravilo opraviti v skladu z navodili v uporabniškem priročniku za samopopravilo ali navodili, ki so na voljo na <https://parts-selfservice.europeanappliances.com>. Zaradi lastne varnosti pred začetkom izvajanja popravila odklopite izdelek z napajanja.

Popravila in poskusi popravil, ki jih izvedejo končni uporabniki za dele, ki niso vključeni na takem seznamu, in/ali ne upoštevajo navodil iz navodil za samopopravila ali navodil, ki so na voljo na <https://parts-selfservice.europeanappliances.com>, lahko povzročijo varnostne težave, ki jih ni mogoče pripisati podjetju Whirlpool, in razveljavijo garancijo za izdelek.

Zato močno priporočamo, da končni uporabniki ne izvajajo popravil na delih, ki niso navedeni na omenjenem seznamu, in da se v takšnih primerih obrnejo na pooblaščenec ali registrirane poklicne serviserje. V nasprotnem primeru lahko takšni poskusi s strani končnih uporabnikov povzročijo varnostne težave (požar, poplavo, smrt zaradi električnega udara in hude telesne poškodbe) in poškodujejo izdelek.

Na primer, vendar ne omejeno na naslednja popravila je treba nasloviti na pooblaščenec strokovne serviserje ali registrirane strokovne serviserje: kompresor, hladilni krog, glavna plošča, plošča inverterja, plošča zaslona itd.

Proizvajalec/prodajalec ni odgovoren v nobenem primeru, če končni uporabniki ne ravnajo v skladu z zgoraj navedenim.

Rezervni deli za hladilnik, ki ste ga kupili, so na voljo 10 let. V tem obdobju bodo za pravilno delovanje hladilnika na voljo originalni rezervni deli.

Hladilnik, ki ste ga kupili, ima najmanj 24-mesečno garancijo.

Ta izdelek je opremljen z virom svetlobe energijskega razreda "G".

Svetlobni vir v tem izdelku sme zamenjati le poklicni serviser.

## ¡Lea primero este manual!

### Nuestro valioso cliente,




Gracias por elegir el producto . Queremos que obtenga los mejores resultados con este producto, fabricado con alta calidad y tecnología. Para ello, lea atentamente este manual y los demás documentos incluidos antes de utilizarlo.

Siga toda la información y las advertencias del manual de usuario. Esto le protegerá a usted y a su producto de posibles peligros. Conserve el manual de usuario. Si le entrega el producto a otra persona, incluya el manual de usuario.

### Los siguientes símbolos aparecen en el manual del usuario y en el producto:



Lea el manual del usuario.

 <b>ENERG</b> 	Se puede acceder a la información del modelo almacenada en la base de datos del aparato ingresando al siguiente sitio web y buscando el identificador de su modelo (*) que se encuentra en la etiqueta energética. <a href="https://eprel.ec.europa.eu/">https://eprel.ec.europa.eu/</a>
<b>SUPPLIER'S NAME</b> 	



---


<b>1</b>	<b>Instrucciones medioambientales....</b>	<b>24</b>
1.1	Eliminación del material de embalaje.....	24
<b>2</b>	<b>Tu refrigerador.....</b>	<b>25</b>
<b>3</b>	<b>Instalación .....</b>	<b>26</b>
<b>4</b>	<b>Preparación .....</b>	<b>28</b>
4.1	Qué hacer para ahorrar energía....	28
4.2	Uso de primera vez.....	29
4.3	Clase climática y definiciones.....	29
<b>5</b>	<b>Funcionamiento del producto.....</b>	<b>29</b>
<b>6</b>	<b>Panel de Control del Producto.....</b>	<b>30</b>
<b>7</b>	<b>Uso de su electrodoméstico .....</b>	<b>32</b>
7.1	Almacenamiento de alimentos en el congelador, refrigerador y compartimento refrigerado.....	32
7.2	Sustitución de la lámpara de iluminación .....	35
7.3	Alarma de puerta abierta .....	35
<b>8</b>	<b>Características del producto .....</b>	<b>35</b>
8.1	Zona de depósito de hielo .....	35
8.2	Huevera .....	36
8.3	Área de almacenamiento en frío de productos lácteos .....	36
8.4	Cajón para frutas y verduras con control de humedad .....	36
<b>9</b>	<b>Mantenimiento y limpieza .....</b>	<b>36</b>
<b>10</b>	<b>Solución de problemas.....</b>	<b>37</b>

---

## 1 Instrucciones medioambientales

---

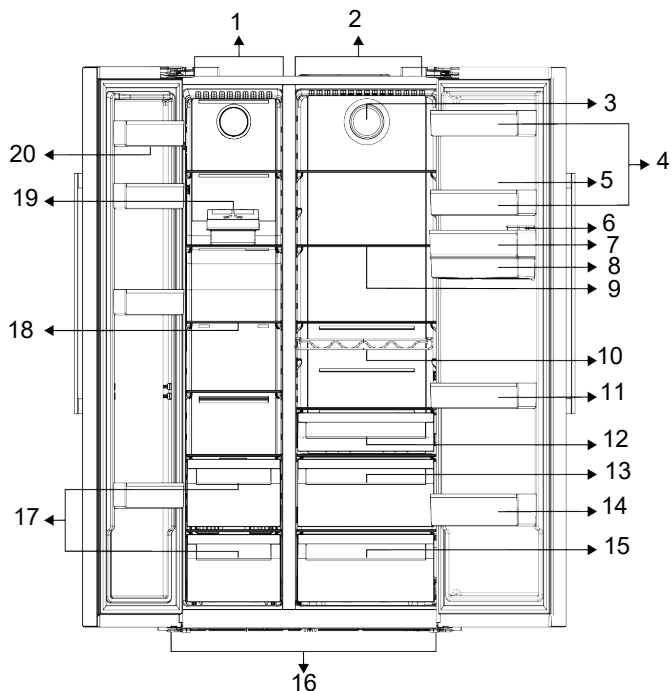
### 1.1 Eliminación del material de embalaje

El material de envasado es reciclable y está marcado con el símbolo de reciclaje .

Por lo tanto, las distintas partes del envase deben eliminarse de forma responsable y respetando plenamente la normativa de las autoridades locales en materia de eliminación de residuos.

## 2 Tu refrigerador

ES



- |    |  |    |  |
|----|--|----|--|
| 1  | Compartimento congelador                                 | 2  | Compartimento enfriador                            |
| 3  | Admirador  | 4  | *Estante de la puerta del compartimento enfriador  |
| 5  | Compartimento para huevos                                | 6  | Depósito del dispensador de agua                   |
| 7  | *Estante de la puerta del compartimento enfriador        | 8  | Tanque dispensador de agua                         |
| 9  | *Estantes de vidrio del compartimento enfriador          | 10 | *Botellero   |
| 11 | *Estante de la puerta del compartimento enfriador        | 12 | *Compartimento de lácteos (enfriador)              |
| 13 | *Más crujiente   | 14 | *Botellero   |
| 15 | *Más crujiente   | 16 | Pies ajustables                                    |
| 17 | Compartimentos de almacenamiento de alimentos congelados | 18 | *Estantes de cristal del compartimento congelador  |
| 19 | Máquina de hielo   | 20 | Estantes de la puerta del compartimento congelador |

**\*Opcional:** Las figuras de este manual de instrucciones son esquemáticas y podrían no coincidir exactamente con las de su producto. Si las piezas correspondientes no

están disponibles en el producto adquirido, estas figuras son válidas para otros modelos.

### 3 Instalación

---

#### Lugar correcto para la instalación

¡Primero lea la sección de "Instrucciones de Seguridad"!

Contacte con el servicio técnico autorizado para la instalación del aparato. Para preparar el aparato para la instalación, consulte la información en el manual del usuario y asegúrese de que los servicios de electricidad y agua sean los necesarios. De lo contrario, llame a un electricista y plomero para organizar los servicios públicos según sea necesario.

- Un cable de corriente dañado deberá ser reemplazado por el Servicio Autorizado.
- Al colocar dos frigoríficos en posición adyacente, deje al menos 4 cm de distancia entre las dos unidades.
- Mantenga el producto alejado de la luz solar directa y en un lugar seco.
- Su aparato requiere una circulación de aire adecuada para funcionar eficientemente. Si el aparato va a ser colocado en un hueco, recuerde dejar al menos 5 cm de espacio entre el aparato y el techo, la pared trasera y las paredes laterales. Compruebe si el componente de protección de la parte trasera se encuentra colocado en su lugar (en caso de ser suministrado con el aparato). Si el componente no está disponible, o si se pierde o se cae, coloque el aparato de manera que quede un espacio libre, de al menos 5 cm, entre la superficie trasera del aparato y la pared de la habitación. El espacio libre en la parte trasera es importante para el funcionamiento eficiente del aparato.
- Si el espacio de la puerta es demasiado estrecho para que el aparato pase, quite la puerta y gire el aparato hacia los lados, y si esto no funciona, póngase en contacto con el servicio técnico autorizado.

- Coloque el producto en una superficie plana para evitar vibraciones
- Coloque el aparato al menos a 30 cm de distancia del calentador, estufa o fuentes de calor y por lo menos a 5 cm de distancia de hornos eléctricos.
- No exponga el aparato a la luz solar directa ni lo mantenga en ambientes mojados.
- Antes de transportar o utilizar el producto, no abra nunca la tapa del cuadro de mandos. ¡Riesgo de descarga eléctrica e incendio!
- Nuestra empresa no asumirá la responsabilidad de cualquier daño debido al uso sin conexión de tierra y a la electricidad en el cumplimiento de las normativas nacionales.
- El enchufe del cable de corriente debe ser de fácil acceso después de la instalación.

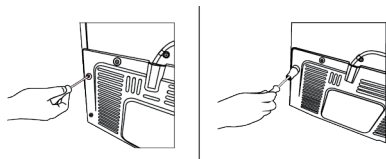
#### **AVISO: ¡Superficie caliente!**

En las paredes laterales de su aparato existen tubos de enfriamiento para mejorar el sistema de refrigeración. Es posible que el fluido a alta presión fluya a través de estas superficies y ocasione superficies calientes en las paredes laterales. Esto es normal y no requiere servicio. Tenga cuidado cuando toca estas áreas.

#### **Colocación de las cuñas de plástico**

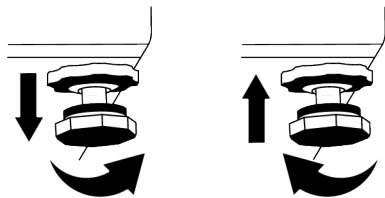
Utilice las cuñas de plástico provistas con el aparato para mantener suficiente espacio para la circulación de aire entre el aparato y la pared.

- Para colocar las cuñas, quite los tornillos en el aparato y utilice los tornillos provistos con las cuñas.
- Coloque 2 cuñas de plástico sobre la cubierta de la ventilación como se muestra en la figura.



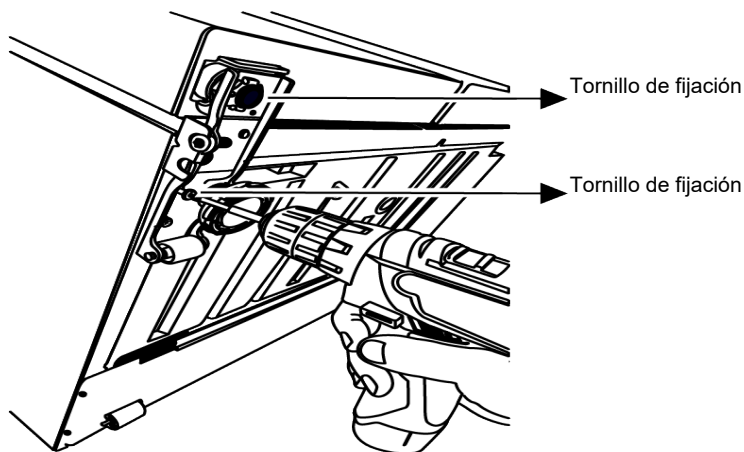
### Ajuste de las patas

Si el aparato no se encuentra en situación de equilibrio, ajuste los soportes delanteros ajustables por la derecha o hacia la izquierda girando.



### Para ajustar las puertas verticalmente

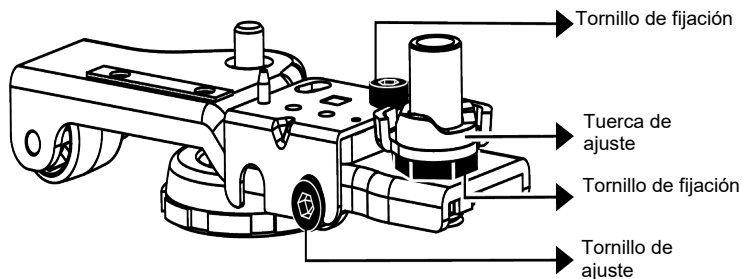
Afloje la tuerca de fijación situada en la parte inferior. Atornille la tuerca de ajuste (CW/CCW) según la posición de la puerta. Apriete la tuerca de fijación para la posición final.



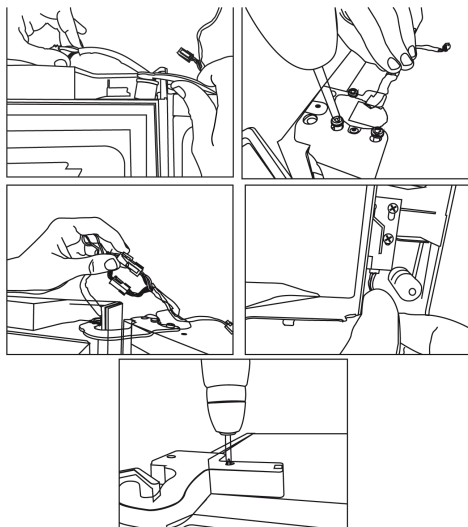
### Para ajustar las puertas horizontalmente,

Afloje el tornillo de fijación de la parte inferior. Afloje la tuerca de fijación de la parte superior. Atornille el perno de ajuste (CW/

CCW) del lado según la posición de la puerta. Apriete el perno de fijación de parte superior para la posición final, y apriete el perno en el fondo.



Fije el conjunto de bisagra superior con 3 tornillos.  
 Instale la cubierta de la bisagra después de instalar los enchufes.  
 Asegure la cubierta de la bisagra con dos tornillos.



## 4 Preparación

¡Primero lea la sección de "Instrucciones de Seguridad"!

### 4.1 Qué hacer para ahorrar energía

- Este aparato de refrigeración no está diseñado para ser utilizado como un aparato empotrado.
- Al cargar los alimentos, deje suficiente espacio en el interior del frigorífico para permitir una circulación de aire adecuada para la refrigeración.
- Como el aire caliente y húmedo no penetra directamente en su aparato cuando las puertas no están abiertas, su aparato se optimiza en condiciones suficientes

para proteger su comida. En estas circunstancias, las funciones y los componentes como el compresor, el ventilador, la calefacción, el desescarche, la iluminación, la pantalla, etc., funcionarán según las necesidades consumiendo el mínimo de energía.

- En caso de que haya varias opciones, los estantes de cristal deben colocarse de forma que las salidas de aire en la pared trasera no queden bloqueadas y, preferiblemente, de forma que las salidas de aire queden por debajo del estante de cris-

tal. Esta combinación podría ayudar a mejorar la distribución del aire y la eficiencia energética.

- Se recomienda enfáticamente usar el cajón de abajo cuando se almacene.
- Para un rendimiento óptimo, se puede utilizar la Congelación Rápida (si está disponible), 24 horas antes de introducir los alimentos frescos en el congelador.
- En la mayoría de los casos, 24 horas son suficientes para la función de Congelación Rápida después de introducir alimentos frescos en el congelador. Transcurrido un tiempo, la función de congelación rápida se desactivará automáticamente.
- Cuando se congela una pequeña cantidad de alimentos, la función de Congelación Rápida puede desactivarse pasado un tiempo para garantizar el ahorro de energía.
- Almacene los alimentos en el refrigerador o en el compartimento de frío según las condiciones de almacenamiento adecuadas para ahorrar energía.

## 4.2 Uso de primera vez

Antes de usar el frigorífico, asegúrese de que se hayan realizado los preparativos necesarios de acuerdo con las instrucciones de las secciones "Información de seguridad" e "Instalación».

- Espere al menos 2 horas antes de poner en marcha el aparato, para garantizar la total eficacia de la refrigeración.
- Mantenga el aparato en funcionamiento sin colocar nada de comida dentro durante 6 horas y no abra la puerta en lo posible.
- El cambio de temperatura causado por abrir y cerrar la puerta mientras se usa el aparato normalmente puede provocar

condensación en los estantes de la puerta/cuerpo y la cristalería colocada en el producto.

- Un sonido se escuchará cuando el compresor esté activado. Es normal que el aparato haga ruido incluso si el compresor no está funcionando, ya que el líquido y el gas pueden estar comprimidos en el sistema de refrigeración.
- Es normal que los bordes delanteros del refrigerador se sientan cálidos. Estas áreas están diseñadas para calentarse con el fin de evitar la condensación
- Para algunos modelos, el panel indicador se apaga automáticamente 1 minuto después de que se cierra la puerta. Se reactivará cuando se abra la puerta o se presione cualquier botón.

## 4.3 Clase climática y definiciones

Consulte la clase climática en la placa de características de su dispositivo. Una de las siguientes informaciones es aplicable a su dispositivo según la clase climática.

- **Número de serie:** Clima templado a largo plazo: Este dispositivo de refrigeración está diseñado para su uso a temperaturas ambiente entre 10 °C y 32 °C.
- **NORTE:** Clima templado: Este dispositivo de refrigeración está diseñado para su uso a temperaturas ambiente entre 16°C y 32 °C.
- **S T:** Clima subtropical: Este dispositivo de refrigeración está diseñado para su uso a temperaturas ambiente entre 16°C y 38°C.
- **T:** Clima tropical: Este dispositivo de refrigeración está diseñado para su uso a temperaturas ambiente entre 16°C y 43°C.

## 5 Funcionamiento del producto

¡Primero lea la sección de "Instrucciones de Seguridad"!

- El aparato se utilizará solamente para almacenar alimentos.

- Cierre la válvula de agua si estará fuera de casa (por ejemplo, de vacaciones) y no utilizará el Icematic o el dispensador

de agua durante un largo período de tiempo. En caso contrario, pueden producirse fugas de agua.

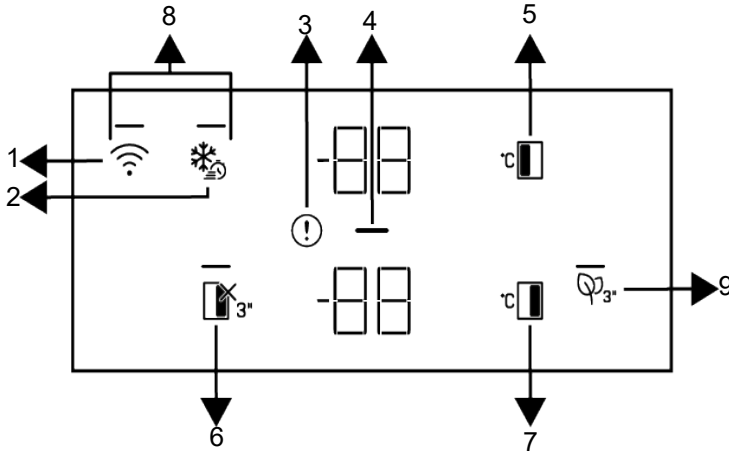
### Desenchufar el aparato

- Retire la comida para evitar olores.

- Espere a que se derrita el hielo, limpie el interior y déjelo secar, deje las puertas abiertas para no dañar los plásticos internos de la carrocería.

## 6 Panel de Control del Producto

---



1 \*Inalámbrico

3 Alerta de alta temperatura/fallo

5 Ajuste de la temperatura del compartimento del congelador

7 Ajuste de temperatura del compartimento frigorífico

9 \*Tecla del Módulo Antiolores

2 Congelación Rápida

4 Ahorro de energía (pantalla apagada)

6 Función de vacaciones

8 \*Botón para reiniciar los ajustes de conexión inalámbrica

¡Primero lea la sección de "Instrucciones de Seguridad"!

Las funciones audiovisuales del panel de indicadores le ayudarán a usar el refrigerador.

\*Opcional: Las funciones mostradas son opcionales, puede haber diferencias de forma y ubicación en las funciones que se encuentran en el indicador de su aparato.

## 1. \*Botón Inalámbrico

Con esta tecla podrá establecer una conexión inalámbrica con el aparato a través de la aplicación móvil HomeWhiz. Si se pulsa el botón durante un tiempo prolongado (3 segundos), el símbolo de conexión en la pantalla o indicador parpadeará lentamente (en intervalos de 0,5 segundos). La red doméstica se introduce primero en el aparato de esta manera. Una vez conseguida la conexión inalámbrica con el producto, el símbolo de conexión inalámbrica se ilumina continuamente. Tras completar la instalación inicial, puede activar/desactivar la conexión pulsando sobre esta tecla. El símbolo de conexión inalámbrica parpadeará rápidamente (a intervalos de 0,2 segundos) hasta que se establezca la conexión. Cuando la conexión se activa, el símbolo de conexión inalámbrica parpadea continuamente. En caso de que la conexión no se pueda establecer durante un período prolongado, compruebe la configuración de la conexión y consulte la sección "Solución de problemas" del manual del usuario. Utilice la aplicación HomeWhiz para la conexión inalámbrica. Puede encontrar los pasos de instalación en la aplicación durante la instalación. Puede acceder a la aplicación escaneando el código QR de la etiqueta HomeWhiz del aparato. La aplicación se ofrece a través de App Store para dispositivos IOS, y a través de Play Store para dispositivos Android. Visite <https://www.homewhiz.com/> para información detallada.

## 2. Tecla de Congelación Rápida

Al pulsar la tecla de congelación rápida, el LED de la tecla se ilumina y se activa la función de congelación rápida. La temperatura del congelador está ajustada a -27 Celsius. Pulse de nuevo la tecla para cancelar la función. La función de congelación rápida se cancelará automáticamente después de un tiempo. Para congelar una gran cantidad de alimentos frescos, pulse tecla de congelación rápida antes de colocar éstos en el congelador.

## 3. Alerta de alta temperatura/fallo

En caso de que el refrigerador no enfríe lo suficiente, o de que se produzca un error en el sensor, este indicador se activará. Se mostrará "E" en el indicador de temperatura del congelador, y cifras como 1,2,3... se mostrarán en el indicador de temperatura del frigorífico. Estas cifras le informan al servicio autorizado sobre el error producido. Es posible que aparezca un signo de exclamación cuando se coloquen alimentos calientes en el congelador, o cuando se deje la puerta abierta durante mucho tiempo. Este no es un fallo, esta advertencia desaparecerá cuando los alimentos se enfríen o cuando la tecla se pulsa.

## 4. Indicador de ahorro energético (pantalla apagada)

Cuando las puertas no se abren ni se cierran durante un período de tiempo prolongado, el modo de ahorro energético se activa automáticamente y el icono de ahorro energético se enciende. Cuando active la función de ahorro de energía, todos los símbolos que no sean el de ahorro de energía desaparecerán de la pantalla. Cuando la función de ahorro de energía está activada, si pulsa cualquier tecla o abre la puerta del producto, la función de ahorro de energía del refrigerador se desactiva y los símbolos de la pantalla vuelven a ser normales. La función de ahorro de energía es una función instalada de fábrica, no es posible desactivarla.

## 5. Tecla de Ajuste de Temperatura del Congelador

Para ajustar la temperatura del congelador, pulse esta tecla. Al pulsar esta tecla, la temperatura del congelador puede ajustarse a valores de -18,-19,-20,-21,-22,-23,-24 Celsius.

## 6. Tecla de apagado del compartimento frigorífico (vacaciones)

Pulse la tecla durante 3 segundos para activar la función de vacaciones. Modo de vacaciones se activa y el LED de la tecla se ilumina. Se mostrará "- -" en el indicador de

temperatura del Frigorífico y el frigorífico no realiza enfriamiento de forma activa. Cuando se activa esta función, no es conveniente guardar los alimentos en el frigorífico. El resto de compartimentos seguirán enfriándose según las temperaturas que se hayan fijado. Pulse otra vez la tecla durante 3 segundos para cancelar esta función.

## 7. Tecla de Ajuste de Temperatura del

### Compartimento del Enfriador

Para ajustar la temperatura del frigorífico, pulse esta tecla. Al pulsar sobre esta tecla, la temperatura del frigorífico se ajusta a los valores 8,7,6,5,4,3,2 y 1 Celsius.

## 8. \*Tecla para restablecer la configuración de la conexión inalámbrica

Para restablecer la configuración de la conexión inalámbrica, hay que pulsar las teclas de congelación rápida y de conexión inalámbrica

por 3 segundos simultáneamente. Al restablecer/restaurar la configuración de la conexión inalámbrica a los valores predeterminados toda la información del usuario registrada anteriormente se elimina.

## 9. \* Tecla del módulo antiolores

Pulse esta tecla durante 3 segundos para activar/desactivar la función antiolores. Mientras la función antiolor está activa, el LED del botón respectivo está iluminado. Cuando la función está activa, el módulo antiolores se activará periódicamente.

\*

La temperatura se puede ajustar entre 1 y 8 °C para el compartimento del refrigerador y entre -24 y -15 °C para el compartimento del congelador. Los valores de temperatura ajustables pueden variar dentro de estos rangos según las especificaciones del producto.

## 7 Uso de su electrodoméstico

### 7.1 Almacenamiento de alimentos en el congelador, refrigerador y compartimento refrigerado

#### Cómo almacenar alimentos en el compartimento del congelador

- Puede enfriar más rápido activando la función Fast Freeze de 4 a 6 horas antes de congelar.
- Deje que los alimentos calientes alcancen la temperatura ambiente antes de colocarlos en el compartimento del congelador.
- Los alimentos que se vayan a congelar deben dividirse en porciones lo suficientemente grandes para ser consumidas cada vez y congelarse en paquetes separados.
- Se recomienda envolver los alimentos antes de colocarlos en el congelador.
- Para evitar que se exceda el período de almacenamiento, escriba la fecha de congelación, la duración y el nombre del

alimento en el paquete de acuerdo con los períodos de almacenamiento de los diferentes alimentos.

- Consuma rápidamente los alimentos descongelados. Los alimentos descongelados no se pueden volver a congelar a menos que se cocinen. No es seguro consumir alimentos frescos descongelados y recongelados sin cocinar.
- Al congelar alimentos frescos, evite que entren en contacto con alimentos ya congelados. De lo contrario, se descongelarán.

#### Almacenamiento de alimentos congelados

- Al almacenar alimentos, respete los tiempos especificados en estas instrucciones.
- Para preservar la calidad de los alimentos, intente que el tiempo entre la compra y el almacenamiento sea lo más breve posible.

- Compre alimentos congelados almacenados a  $-18^{\circ}\text{C}$  o menos.
- Evite comprar alimentos con hielo, etc., en su envase. Esto significa que el producto podría haberse descongelado parcialmente y vuelto a congelar. La temperatura afecta la calidad de los alimentos.
- No exceda el tiempo de almacenamiento recomendado por el fabricante del alimento. Saque del congelador solo la cantidad necesaria.
- Excepto en casos de condiciones ambientales extremas, si su producto está configurado según los valores establecidos en la tabla de valores establecidos recomendados, los alimentos se mantendrán frescos durante más tiempo tanto

en el compartimento de alimentos frescos como en el compartimento del congelador.

- Si el compartimento de alimentos frescos se configura a una temperatura más baja, las frutas y verduras frescas podrían congelarse parcialmente.

### Congelación Rápida

1. Active la función de congelación rápida 24 horas antes de colocar los alimentos frescos.
2. 24 horas después de pulsar el botón, ponga sus alimentos que desee congelar en el tercer o cuarto estantes con mayor capacidad de congelación.
3. La función de congelación rápida se cancela automáticamente transcurrido un tiempo tras activarla.

### Tabla de valores de ajuste recomendados

Ajustes del congelador	Ajustes del frigorífico	Observaciones
$-18^{\circ}\text{C}$	$4^{\circ}\text{C}$	<b>Este es el ajuste predeterminado y recomendado. Este ajuste se recomienda si la temperatura ambiente es inferior a <math>30^{\circ}\text{C}</math>.</b>
$-20, -22$ o $-24^{\circ}\text{C}$	$4^{\circ}\text{C}$	<b>Estos ajustes se recomiendan para temperaturas superiores a <math>30^{\circ}\text{C}</math>.</b>
<b>Congelación Rápida</b>	$4^{\circ}\text{C}$	<b>Úselo cuando desee congelar su comida en poco tiempo. Cuando el proceso termine, los ajustes del aparato volverán a la posición anterior.</b>
$-18^{\circ}\text{C}$ o más frío	$2^{\circ}\text{C}$	<b>Utilice estos ajustes si cree que el frigorífico no enfriará bien por la temperatura ambiente o por abrir la puerta con frecuencia.</b>

### Información sobre congeladores

Según la norma IEC 62552, por cada 100 litros de volumen del compartimento congelador, el producto debe ser capaz de congelar 4,5 kg de alimentos a temperatura ambiente de  $25^{\circ}\text{C}$  en 24 horas a  $-18^{\circ}\text{C}$  o temperaturas inferiores.

La conservación a largo plazo de alimentos sólo es posible a temperaturas de  $-18^{\circ}\text{C}$  o inferiores.

Puede conservar la frescura de los alimentos (en el congelador a temperaturas de  $-18^{\circ}\text{C}$  o inferiores) durante meses.

Los alimentos que se van a congelar no deben entrar en contacto con alimentos previamente congelados para evitar que se descongelen parcialmente.

Para prolongar la vida útil de las verduras congeladas, hiérvalas y escúrrelas. Después de escurrirlas, colócalas en recipientes

herméticos y guárdalas en el congelador. Los plátanos, tomates, lechuga, apio, huevos duros, patatas, etc., no son aptos para congelar. Congelar estos alimentos solo afectará negativamente su valor nutricional y su calidad. No hay riesgo de deterioro que suponga un riesgo para la salud.

### Colocación de alimentos

#### Estantes del compartimento congelador:

Diversos alimentos congelados como carne, pescado, helados, verduras, etc.

#### Estantes del compartimento frigorífico:

Comida en ollas, platos y recipientes tapados, huevos (en un recipiente tapado)

#### Estantes de la puerta del compartimento frigorífico:

Alimentos o bebidas envasados en pequeñas cantidades

#### Contenedor de verduras:

Verduras y frutas

**Compartimento de alimentos frescos:** Productos delicatessen (desayuno, productos cárnicos para consumir rápidamente)

### **Cómo almacenar alimentos en el compartimento frigorífico**

- Si la puerta del compartimento se abre y se cierra con frecuencia y se deja abierta durante largos períodos de tiempo, las temperaturas del compartimento aumentarán significativamente, lo que puede reducir la vida útil de los alimentos y provocar que se echen a perder.
- Para evitar cualquier cambio de olor o sabor, los alimentos deben almacenarse en recipientes cerrados.
- No almacene demasiados alimentos en su producto. Para lograr un enfriamiento mejor y más uniforme, coloque los alimentos separados para que el aire frío pueda circular entre ellos.
- Deje espacio entre los alimentos y la pared interior para que circule el aire. Los alimentos colocados contra la pared trasera pueden congelarse.
- Deje que los alimentos cocidos y calientes se enfríen a temperatura ambiente antes de colocarlos en el electrodoméstico. Después, puede colocar los alimentos tibios en los estantes inferiores del electrodoméstico. No coloque alimentos tibios cerca de alimentos fácilmente perecederos.
- Descongele sus alimentos congelados en el compartimento de alimentos frescos. Así, podrá utilizarlos para enfriar el compartimento de alimentos frescos y ahorrar energía.
- Almacenar frutas tropicales verdes (mango, melón, papaya, plátano, piña) junto con sus productos puede acelerar la maduración. No se recomienda, ya que acortará su vida útil.
- Las cebollas, el ajo, el jengibre y otras hortalizas de raíz deben almacenarse en un lugar oscuro y fresco, no en el interior del producto.

- Si nota que algún alimento dentro del producto se ha echado a perder, deseché dicho alimento y limpie cualquier accesorio que haya estado en contacto con él.
- Para enfriar rápidamente platos grandes en ollas, como sopas y guisos, puedes dividirlos en recipientes poco profundos y colocarlos dentro de tu recipiente.
- No coloque alimentos sin envolver cerca de los huevos.
- Mantenga las frutas y verduras separadas unas de otras y almacene cada tipo junto (por ejemplo, manzanas con manzanas, zanahorias con zanahorias).
- Saque las verduras de la bolsa de plástico, envuélvalas en papel absorbente o paño de cocina y añádalas al plato. Si lava este tipo de alimentos antes de añadirlos al plato, recuerde secarlos después.
- Puede crear un ambiente húmedo y permitir el flujo de aire almacenando frutas y verduras propensas a secarse en bolsas de plástico perforadas o con la boca abierta.
- Excepto en casos de condiciones ambientales extremas, si su producto está configurado con los valores establecidos especificados (en la tabla de valores establecidos recomendados), los alimentos se mantendrán frescos durante más tiempo tanto en el compartimento de alimentos frescos como en el compartimento del congelador.
- No guarde verduras sensibles al frío, como verduras de hoja verde, tomates y pimientos, en el compartimento frigorífico. Si necesita usar el compartimento frigorífico para guardar verduras, asegúrese de que el panel de control del refrigerador esté configurado a 5 °C o más.

### **Almacenamiento de alimentos en el compartimento frigorífico**

En el compartimento frigorífico, la temperatura de los alimentos puede variar entre +3 °C y -3 °C. La temperatura puede descender por debajo de 0 °C, por lo que no es adecuado para almacenar frutas y verduras

frescas. Si necesita almacenar alimentos frescos en el compartimento frigorífico, asegúrese de ajustar la temperatura del refrigerador a 5 °C o más.

## Almacene diferentes alimentos en diferentes lugares según sus características.

ES

Alimento	Ubicación
Huevo	Estante de la puerta
Productos lácteos (mantequilla, queso)	Compartimento de cero grados (desayuno), si está disponible
Frutas, verduras y hortalizas	Compartimento para frutas y verduras, cajón para verduras o Compartimento EverFresh+ (si está disponible)
Carne fresca, aves, pescado, derivados de embutidos Alimentos cocinados	Compartimento de cero grados (desayuno), si está disponible
Alimentos listos para consumir, productos envasados, productos enlatados y encurtidos	Estantes superiores o estante de la puerta
Bebidas, botellas, condimentos y snacks.	Estante de la puerta

## 7.2 Sustitución de la lámpara de iluminación

Llame al Servicio Autorizado cuando la Bombilla/LED utilizada para la iluminación de su frigorífico sea reemplazada.

La(s) lámpara(s) utilizada(s) en este aparato no se puede(n) utilizar para la iluminación del hogar. Esta lámpara está pensada para ayudar al usuario a colocar los alimentos en el frigorífico/congelador de forma segura y cómoda.

## 7.3 Alarma de puerta abierta

En función del modelo, la alarma de puerta abierta del frigorífico puede variar.

### Versión 1;

Si la puerta del aparato permanece abierta entre 60 y 120 segundos, sonará una señal acústica de advertencia; según el modelo

del aparato, también puede aparecer una señal visual de advertencia (parpadeo de la luz). Si cierra la puerta del aparato o pulsa un botón de su pantalla, en su caso, el sonido de advertencia se detendrá.

### Versión 2;

Si la puerta del aparato permanece abierta entre 60 y 120 segundos, sonará la alarma de puerta abierta. La alarma de puerta abierta suena gradualmente. Primero, empieza a sonar una alarma sonora. Al cabo de 4 minutos, si la puerta sigue sin cerrarse, se activa una advertencia visual (parpadeo de la iluminación). La alarma de puerta abierta se retrasará durante un cierto periodo de tiempo (entre 60 s y 120 s) cuando se pulse cualquier tecla de la pantalla del aparato, si la hubiera. A continuación, el proceso se iniciará de nuevo. Cuando se cierre la puerta del aparato, se cancelará la alarma de puerta abierta.

## 8 Características del producto

### 8.1 Zona de depósito de hielo

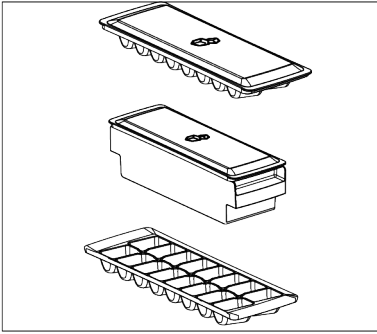
#### Cubitera

La cubitera le permite sacar hielo fácilmente del refrigerador.

#### Uso de la cubitera

1. Saque la cubitera del congelador.
2. Llene la cubitera con agua.

3. Coloque la cubitera en el congelador. El hielo estará listo después de aproximadamente dos horas.
4. Saque la cubitera del congelador y dóblela ligeramente sobre el soporte que va a servir. El hielo se vierte fácilmente en el soporte para servir.



## 8.2 Huevera

Puede colocar la huevera en la puerta o en el estante que quiera del interior.

Si la huevera se va a colocar en el interior, le recomendamos que elija estantes inferiores más fríos.

- No ponga nunca la huevera en el congelador

## 8.3 Área de almacenamiento en frío de productos lácteos

### Cajón de almacenamiento en frío

El cajón de almacenamiento en frío puede alcanzar temperaturas más bajas en el compartimento frigorífico. Utilice este cajón para productos delicatessen (salami, salchichas, etc.) y productos lácteos que requieran condiciones de conservación más frías, o para carne, pollo o pescado de consumo rápido. No es adecuado almacenar frutas y verduras en este cajón.

## 8.4 Cajón para frutas y verduras con control de humedad

Con la función de cajón para frutas y verduras con control de humedad, la humedad de las verduras y frutas se mantiene bajo control y los alimentos se mantienen frescos durante más tiempo.

Recomendamos que coloque verduras de hojas como lechuga, espinacas y verduras similares que son sensibles a la pérdida de humedad en el cajón para verduras, no en posición vertical sobre sus raíces, sino lo más horizontal posible.

A la hora de colocar las verduras, ponga las pesadas y duras en el fondo y las ligeras y blandas en la parte superior, considerando los pesos específicos de las verduras.

Nunca deje verduras en bolsas de plástico en el cajón para verduras. El hecho de dejarlas en bolsas de plástico hace que las verduras se pudran en poco tiempo.

Cuando no se prefiera el contacto con otras verduras, utilice materiales de envasado, como el papel, que tienen un cierto nivel de porosidad en términos de higiene.

No ponga las frutas que producen gran cantidad de gas etileno, tales como la pera, el albaricoque, el melocotón y sobre todo la manzana, en el mismo cajón con otras verduras y frutas. El gas etileno procedente de estas frutas puede hacer que otras verduras y frutas maduren más rápido y que se pudran en un periodo de tiempo más corto.

## 9 Mantenimiento y limpieza

¡Lea primero las "Instrucciones de seguridad"!

- Desenchufe el aparato antes de limpiarlo.
- El polvo de la rejilla de ventilación trasera del producto debe eliminarse (sin abrir la tapa) al menos una vez al año. Límpiela con un paño seco.
- Tenga cuidado de no dejar que entre agua en la carcasa de la lámpara ni en otras piezas eléctricas.

- Limpie la puerta con un paño húmedo. Retire todo el contenido para extraer los estantes de la puerta y del cuerpo. Levante los estantes de la puerta para retirarlos. Después de limpiarlos y secarlos, vuelva a colocarlos en su lugar de arriba a abajo.

- Nunca utilice agua con cloro ni productos de limpieza para limpiar la superficie exterior del producto ni las piezas cromadas. El cloro provoca oxidación en estas superficies metálicas.
- Para evitar que las impresiones en la pieza plástica se despeguen o deformen, no utilice herramientas afiladas, abrasivas, jabón, productos de limpieza domésticos, detergentes, gasolina, pulimentos, etc. Para la limpieza, utilice un paño suave con agua tibia y seque.
- En productos sin tecnología No Frost, se formarán gotas de agua y escarcha de hasta un dedo de espesor en la pared trasera del compartimento de refrigeración. No lo limpie ni aplique aceite ni sustancias similares.
- Utilice únicamente un paño de microfibra ligeramente húmedo para limpiar la superficie exterior del producto. Las esponjas y otros tipos de paños de limpieza pueden rayarlo.
- Para limpiar las superficies interiores del producto, lave todas las piezas desmontables con una solución suave de agua, jabón y bicarbonato de sodio. Enjuáguelas bien y séquelas completamente. Evite que entre agua en las luces y el panel de control.
- No utilice vinagre, alcohol isopropílico ni otros limpiadores a base de alcohol en ninguna superficie interior.

## 10 Solución de problemas

¡Primero lea la sección de "Instrucciones de Seguridad"!

Revise esta lista antes de contactar con el servicio técnico. Si lo hace, le ahorrará tiempo y dinero. Esta lista incluye quejas frecuentes que no están relacionados con la mano de obra ni materiales defectuosos. Algunas funciones mencionadas en este documento pueden no ser aplicables a su aparato.

Si el problema persiste después de seguir las instrucciones de esta sección, póngase en contacto con su vendedor o un Servicio Autorizado. No trate de reparar el aparato.

### Superficies exteriores de acero inoxidable

Utilice un limpiador de acero inoxidable no abrasivo y aplíquelo con un paño suave y sin pelusa. Para pulir, limpie suavemente la superficie con un paño de microfibra humedecido con agua y utilice una almohadilla de pulido seca. Siga siempre la veta del acero inoxidable.

### Prevención de malos olores

En la producción de este producto no se utilizan sustancias que puedan causar olor. Sin embargo, estos pueden surgir debido al almacenamiento inadecuado de los alimentos y a la falta de limpieza adecuada de la superficie interior del producto.

- Para evitar este problema, limpie con agua con bicarbonato de sodio cada 15 días.
- Guarde los alimentos en recipientes sellados, ya que los microorganismos liberados por los alimentos abiertos pueden provocar malos olores.
- Nunca guarde alimentos caducados o en mal estado en su producto.

### Protección de superficies plásticas

Si se derrama aceite sobre superficies plásticas, límpielas inmediatamente con agua tibia, ya que el aceite puede dañar la superficie.

### El frigorífico no está funcionando.

- El enchufe no está totalmente en la toma. >>> Conéctelo para asentarlos por completo en la toma.
- El fusible conectado a la toma de corriente del aparato o el fusible principal está fundido. >>> Compruebe el fusible.

### Condensación en la pared lateral del compartimento frigorífico (MULTI ZONE, COOL CONTROL y FLEXI ZONE).

- La puerta se abre con demasiada frecuencia. >>> Tenga cuidado de no abrir la puerta del aparato con demasiada frecuencia.

- El medio ambiente es demasiado húmedo. >>> No instale el aparato en ambientes húmedos.
- Los alimentos que contienen líquidos se mantienen en sus envases sin sellar. >>> Mantenga los alimentos que contengan líquidos en envases sellados.
- La puerta del aparato se deja abierta. >>> No mantenga la puerta del aparato abierta durante largos periodos.
- El termostato está ajustado a una temperatura muy fría. >>>Ajuste el termostato a un nivel apropiado.

### **El compresor no está funcionando.**

- En caso de fallo de corriente repentino o tirando del enchufe de corriente y poniéndolo de nuevo, la presión del gas en el sistema de refrigeración del aparato no será equilibrada, lo que desencadena la salvaguardia térmica del compresor. El aparato se reiniciará después de aproximadamente 6 minutos. Si el aparato no se reinicia después de este período, póngase en contacto con el servicio.
- La descongelación está activa. >>> Esto es normal para un aparato de descongelación completamente automático. La descongelación se realiza periódicamente.
- El aparato no está enchufado. >>> Asegúrese de que el cable de corriente esté enchufado.
- El ajuste de la temperatura es incorrecto. >>> Seleccione el ajuste adecuado de la temperatura.
- No hay energía eléctrica. >>> El aparato continuará funcionando con normalidad una vez que se restablezca la corriente.

### **El ruido de funcionamiento del frigorífico aumenta mientras está en uso.**

- El desempeño operativo del aparato puede variar en función de las variaciones de la temperatura ambiente. Esto es normal y no indica mal funcionamiento.

### **El frigorífico funciona demasiado a menudo o por demasiado tiempo.**

- El nuevo aparato puede ser más grande que el anterior. Los aparatos de mayor tamaño se ejecutarán por períodos más largos.
- La temperatura ambiente puede ser alta. >>> El aparato normalmente funciona durante largos períodos a mayor temperatura de la habitación.
- El aparato puede haber sido conectado recientemente o un nuevo alimento fue colocado en su interior. >>> El aparato tardará más en alcanzar la temperatura fijada cuando es enchufado recientemente o si un nuevo alimento se coloca en el interior. Esto es normal.
- Grandes cantidades de alimentos calientes pueden haber sido colocados recientemente en el aparato. >>> No coloque alimentos calientes dentro del aparato.
- Las puertas se abren frecuentemente o se mantienen abiertas durante largos períodos. >>> El aire caliente que se mueve adentro hará que el aparato funcione más tiempo. No abra las puertas con demasiada frecuencia.
- La puerta del congelador o del frigorífico puede estar abierta. >>> Compruebe que las puertas estén completamente cerradas.
- Es posible que el aparato esté configurado a una temperatura demasiado baja. >>> Ajuste la temperatura a un grado más alto y espere a que el aparato alcance la temperatura ajustada.
- La arandela de la puerta del frigorífico o el congelador puede estar sucia, desgastada, rota o mal instalada. >>> Limpie o cambie el sello. Una arandela de la puerta dañada / agrietada hará que el aparato funcione durante períodos más largos para preservar la temperatura actual.

**La temperatura del congelador es muy baja, pero la temperatura del frigorífico es adecuada.**

- La temperatura del compartimento congelador se establece a un grado muy bajo. >>> Ajuste la temperatura del compartimento del congelador a un grado más alto y vuelva a intentarlo.

**La temperatura del enfriador es muy baja, pero la temperatura del congelador es adecuada.**

- La temperatura del compartimento congelador se establece a un grado muy bajo. >>> Ajuste la temperatura del compartimento frigorífico a un grado más alto y verifique nuevamente.

**Los alimentos guardados en los cajones del compartimento de refrigeración se congelan.**

- La temperatura del compartimento congelador se establece a un grado muy bajo. >>> Ajuste la temperatura del compartimento frigorífico a un grado más alto y verifique nuevamente.

**La temperatura en el frigorífico o el congelador es demasiado alta.**

- La temperatura del compartimento del congelador se establece a un grado muy bajo. >>> El valor de la temperatura del compartimento de refrigeración tiene un efecto sobre la temperatura en el compartimento congelador. Espere hasta que la temperatura de las partes pertinentes alcancen el nivel suficiente cambiando la temperatura del frigorífico o del congelador.
- Las puertas se abren frecuentemente o se mantienen abiertas durante largos períodos. >>> No abra las puertas con demasiada frecuencia.
- La puerta puede estar abierta. >>> Cierre la puerta por completo.
- El aparato puede haber sido conectado recientemente o un nuevo alimento fue colocado en su interior. >>> Esto es normal. El aparato tardará más en alcanzar la temperatura fijada fue enchufado recientemente o si un nuevo alimento se coloca en el interior.

- Grandes cantidades de alimentos calientes pueden haber sido colocados recientemente en el aparato. >>> No coloque alimentos calientes dentro del aparato.

**Ruido o agitación.**

- La superficie no es plana ni duradera >>> Si el aparato tiembla cuando se mueve lentamente, ajuste los soportes para equilibrar el producto. También asegúrese de que el suelo sea lo suficientemente resistente para soportar el aparato.
- Cualquier artículo colocado sobre el aparato pueden causar ruido. >>> Retire todos los objetos colocados sobre el aparato.
- El aparato está haciendo ruido de flujo de líquido, rociado, etc.
- Los principios de funcionamiento del aparato implican flujos de líquido y gas. >>> Esto es normal y no indica mal funcionamiento.

**Hay sonido del viento que sopla procedente del aparato.**

- El aparato utiliza un ventilador para el proceso de enfriamiento. Esto es normal y no indica mal funcionamiento.

**Hay condensación en las paredes internas del aparato.**

- El clima caliente o húmedo aumentarán la formación de hielo y de condensación. Esto es normal y no indica mal funcionamiento.
- Las puertas se abren frecuentemente o se mantienen abiertas durante largos períodos. >>> No abra las puertas con demasiada frecuencia, si están abiertas, ciérrelas.
- La puerta puede estar abierta. >>> Cierre la puerta por completo.

**Hay condensación en el exterior del aparato o entre las puertas.**

- Puede ser por que el clima ambiental sea húmedo, esto es bastante normal en ambientes húmedos. >>> La condensación se disipará cuando se reduzca la humedad.

### **El interior huele mal.**

- El aparato es limpiado regularmente. >>> Limpie el interior con regularidad utilizando una esponja, agua caliente y agua carbonatada.
- Ciertos envases y materiales de embalaje pueden causar olor. >>> Utilice envases y materiales de embalaje que sean exentos de olores.
- Los alimentos se colocan en envases no sellado. >>> Mantenga los alimentos en envases sellados. Los microorganismos pueden propagarse fuera de los alimentos no sellados y causar mal olor.
- Retire todos los alimentos caducados o en mal estado del aparato.

### **La puerta no se cierra.**

- Los paquetes de alimentos pueden estar bloqueando la puerta. >>> Cambie de lugar los elementos que bloquean las puertas.
- El aparato no está en posición vertical sobre la base. >>> Ajuste los soportes para equilibrar el aparato.

- La superficie no es plana ni duradera >>> Asegúrese de que la superficie sea plana y lo suficientemente duradera para soportar el producto.

### **El cajón de verduras está atascado.**

- Los alimentos pueden estar en contacto con la parte superior del cajón. >>> Reorganice los alimentos en el cajón.

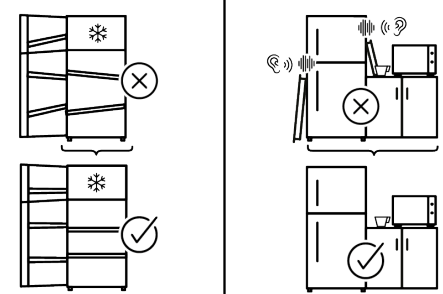
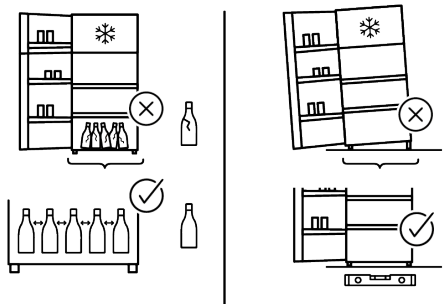
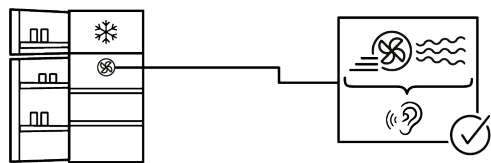
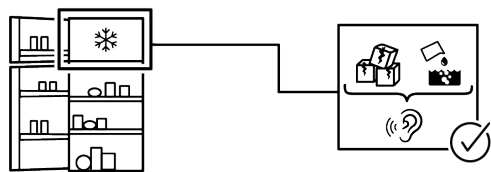
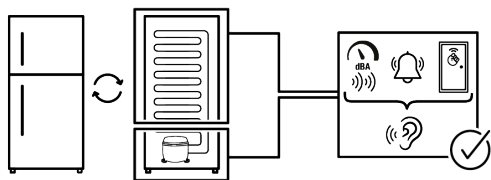
### **Temperatura en la superficie del producto.**

- Se pueden observar altas temperaturas entre las dos puertas, en los paneles laterales y en la parrilla trasera mientras el aparato está en funcionamiento. Esto es normal y no requiere servicio.

### **El ventilador sigue funcionando cuando la puerta está abierta.**

- El ventilador puede seguir funcionando cuando la puerta del congelador está abierta.

Si el problema persiste después de seguir las instrucciones de esta sección, póngase en contacto con su vendedor o un Servicio Autorizado. No trate de reparar el aparato. Esto es normal.



## EXENCIÓN DE RESPONSABILIDAD

---

Algunas averías (simples) pueden ser manejadas adecuadamente por el usuario final sin que surja ningún problema de seguridad o uso inseguro, siempre que se realicen dentro de los límites y de acuerdo con las siguientes instrucciones (véase la sección "Autorreparación").

Por lo tanto, a menos que se autorice lo contrario en la sección "Autorreparación", las reparaciones deberán dirigirse a reparadores profesionales registrados para evitar problemas de seguridad. Un reparador profesional registrado es aquel al que el fabricante ha concedido acceso a las instrucciones y la lista de piezas de repuesto de este aparato de acuerdo con los métodos descritos en los actos legislativos de conformidad con la Directiva 2009/125/CE.

**Sin embargo, solo el agente de servicio (es decir, reparadores profesionales autorizados) al que pueda comunicarse a través del número de teléfono proporcionado en el manual del usuario/tarjeta de garantía oa través de su distribuidor autorizado puede brindarle servicio bajo los términos de la garantía. Por lo tanto, tenga en cuenta que las reparaciones realizadas por reparadores profesionales (que no están autorizados por Whirlpool) anularán la garantía.**

### Auto-reparación

El usuario final puede realizar la reparación por sí mismo, exclusivamente con respecto a las siguientes piezas de repuesto: manijas de las puertas, bisagras de las puertas, bandejas, cestas y juntas de las puertas (también está disponible una lista actualizada <https://parts-selfservice.europeanappliances.com> a partir del 1 de marzo de 2021).

Además, para garantizar la seguridad del aparato y evitar el riesgo de lesiones graves, la autorreparación mencionada debe realizarse siguiendo las instrucciones del manual de usuario para autorreparación o que están disponibles en [\[service.europeanappliances.com\]\(https://parts-selfservice.europeanappliances.com\). Por su seguridad, desenchufe el aparato antes de intentar cualquier autoreparación.](https://parts-self-</a></p></div><div data-bbox=)

Los intentos de reparación por parte de los usuarios finales de piezas no incluidas en dicha lista y/o que no sigan las instrucciones de los manuales de usuario para la auto-reparación o que están disponibles en <https://parts-selfservice.europeanappliances.com>, podrían dar lugar a problemas de seguridad no imputables a Whirlpool, y anularán la garantía del aparato.

Por lo tanto, se recomienda encarecidamente a los usuarios finales que se abstengan de intentar llevar a cabo reparaciones que queden fuera de la mencionada lista de piezas de repuesto, poniéndose en contacto en tales casos con reparadores profesionales autorizados o con reparadores profesionales registrados. Por el contrario, tales intentos por parte de los usuarios finales pueden causar problemas de seguridad y dañar el aparato y, posteriormente, provocar un incendio, una inundación, una electrocución y lesiones personales graves.

A modo de ejemplo, pero no limitado a, las siguientes reparaciones deben dirigirse a reparadores profesionales autorizados o reparadores profesionales registrados: compresor, circuito de refrigeración, placa principal, placa inverter, placa de visualización, etc.

El fabricante/vendedor no se hace responsable en ningún caso en el que los usuarios finales no cumplan con lo anterior.

La disponibilidad de repuestos del frigorífico que compró es de 10 años. Durante este período, los repuestos originales estarán disponibles para operar el frigorífico correctamente.

La duración mínima de la garantía del refrigerador que ha comprado es de 24 meses. Este aparato está equipado con una fuente de iluminación de clase energética "G".

La fuente de iluminación de este aparato solo debe ser reemplazada por un reparador profesional.

## Najskôr si prečítajte tento návod!

### Vážení zákazníci

Ďakujeme, že ste si vybrali tento výrobok .

Zaregistrujte svoje výrobky na stránke [www.register10.eu](http://www.register10.eu)





Boli by sme radi, keby ste dosiahli optimálnu účinnosť tohto vysoko kvalitného výrobku, ktorý bol vyrobený pomocou najmodernejších technológií. Pred použitím výrobku si preto pozorne prečítajte tento návod a všetku dodanú dokumentáciu.

Dbajte na všetky informácie a varovania uvedené v používateľskej príručke. Týmto spôsobom budete chrániť seba a svoj výrobok pred možnými nebezpečenstvami. Uschovajte si tento návod na obsluhu. Priložte túto príručku k výrobku, ak ho odovzdáte niekomu inému.

**V užívateľskej príručke a na výrobku sú používané nasledujúce symboly:**



Prečítajte si užívateľskú príručku.

		Informácie o modeli uložené v databáze výrobkov sa dajú získať zadáním nasledujúcej webovej stránky a vyhľadáním identifikátora vášho modelu (*), ktorý je uvedený na energetickom štítku. <a href="https://eprel.ec.europa.eu/">https://eprel.ec.europa.eu/</a>
SUPPLIER'S NAME	MODEL IDENTIFIER → (*)	
		



---


<b>1 Pokyny na ochranu životného prostredia .....</b>	<b>46</b>
1.1 Likvidácia obalových materiálov ..	46
<b>2 Vaša chladnička .....</b>	<b>47</b>
<b>3 Inštalácia .....</b>	<b>48</b>
<b>4 Príprava .....</b>	<b>50</b>
4.1 Čo urobiť pre úsporu energie .....	50
4.2 Prvé uvedenie do prevádzky .....	50
4.3 Klimatická trieda a definície .....	51
<b>5 Prevádzka spotrebiča.....</b>	<b>51</b>
<b>6 Ovládací panel produktu.....</b>	<b>52</b>
<b>7 Používanie vášho spotrebiča.....</b>	<b>54</b>
7.1 Skladovanie potravín v mrazničke, chladničke a chladiacom priestore .....	54
7.2 Výmena osvetľovacej lampy.....	57
7.3 Upozornenie na otvorené dvere....	57
<b>8 Vlastnosti produktu.....</b>	<b>57</b>
8.1 Priestor na uskladnenie ľadu .....	57
8.2 Držiak na vajcia.....	57
8.3 Oblasť chladiaceho priestoru mliečnych výrobkov.....	58
8.4 Nádoba na ovocie a zeleninu (Crisper) s reguláciou vlhkosti .....	58
<b>9 Údržba a čistenie .....</b>	<b>58</b>
<b>10 Odstraňovanie problémov .....</b>	<b>59</b>

---

# 1 Pokyny na ochranu životného prostredia

---

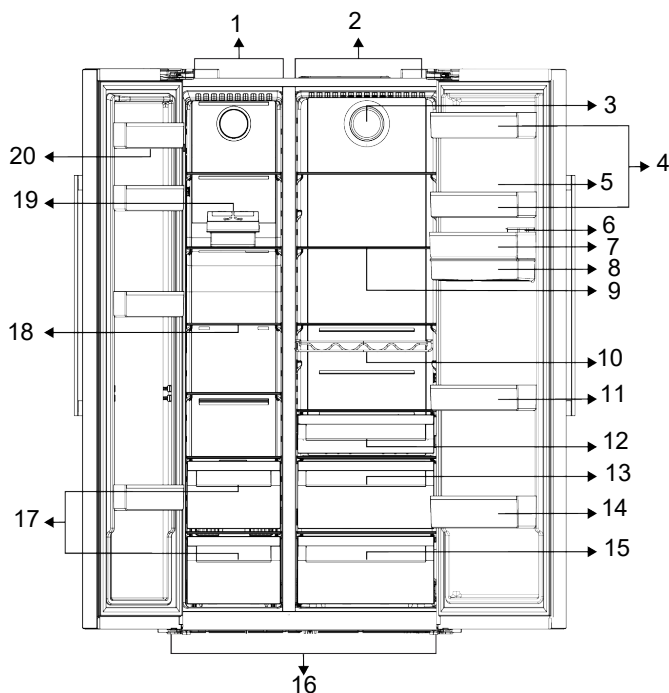
## 1.1 Likvidácia obalových materiálov

Obalový materiál je recyklovateľný a je označený recyklačným symbolom .

Jednotlivé časti obalu sa preto musia likvidovať zodpovedne a v plnom súlade s predpismi miestnych orgánov, ktoré upravujú likvidáciu odpadu.

## 2 Vaša chladnička

SK



- |   |   |
|---|---|
| 1 Priestor mrazničky                      | 2 Priestor chladíča                         |
| 3 Ventilátor                              | 4 *Držiak dvier chladiacej časti            |
| 5 Priehradka na vajcia                    | 6 Zásobník dávkovača vody                   |
| 7 *Držiak dvier chladiacej časti          | 8 Zásobník vody                             |
| 9 * Sklenené police chladiaceho priestoru | 10 * Stojan na fľaše                        |
| 11 *Držiak dvier chladiacej časti         | 12 *Oddelenie pre mliečne výrobky (chladíč) |
| 13 *Ostrejšie                             | 14 * Stojan na fľaše                        |
| 15 *Ostrejšie                             | 16 Nastaviteľné nožičky                     |
| 17 Priehradky na mrazené potraviny        | 18 * Sklenené police mraziacej časti        |
| 19 Výrobník ľadu                          | 20 Držiatky dverí mraziacej priehradky      |

**\*Voliteľné:** Obrázky v tomto návode na použitie sú schematické a nemusia byť presne rovnaké ako váš produkt. Ak v zakúpenom produkte nie sú k dispozícii príslušné diely, tieto údaje sa vzťahujú na iné modely.

### 3 Inštalácia

#### Správne miesto pre inštaláciu

Najskôr si prečítajte „Bezpečnostné pokyny“!

Pre inštaláciu spotrebiča sa obráťte na autorizovaný servis. Pre prípravu spotrebiča pre inštaláciu vyhľadajte informácie v užívateľskej príručke a uistite sa, že sú k dispozícii požadované elektrické a vodovodné nástroje. Ak nie, pre usporiadanie týchto nástrojov podľa potreby sa obráťte na elektrikára a vodoinštalátora.

- Poškodený napájací kábel musí byť vymenený autorizovaným servisom.
- Pri umiestnení dvoch chladničiek v príľahlej pozícii, medzi dvoma jednotkami nechajte vzdialenosť najmenej 4 cm.
- Uchovávajúce produkt mimo priameho slnečného svetla a na suchom mieste.
- Váš výrobok pre svoje efektívne fungovanie vyžaduje dostatočnú cirkuláciu vzduchu. Ak výrobok umiestnite do výklenku, nezabudnite medzi výrobkom a stropom, zadnou stenou a bočnými stenami ponechať voľný priestor najmenej 5 cm. Skontrolujte, či sa komponent na zaistenie voľného priestoru voči zadnej stene nachádza na svojom mieste (ak sa dodáva s výrobkom). Ak komponent nie je k dispozícii, alebo ak sa stratil či spadol, umiestnite výrobok tak, aby medzi zadnou stenou výrobkov a stenou miestnosti zostal voľný priestor najmenej 5 cm. Voľný priestor vzadu je dôležitý pre efektívnu prevádzku výrobku.
- Ak je rozpätie dverí príliš úzke pre prenesenie výrobku, odmontujte dvere a otočte produkt na bok, ak to nefunguje, obráťte sa na autorizovaný servis.
- Pre zabránenie vibráciám umiestnite výrobok na rovný povrch.
- Umiestnite výrobok aspoň 30 cm od radiátorov, pecí a podobných tepelných zdrojov a aspoň 5 cm od elektrických rúr.
- Nevystavujte výrobok priamemu slnečnému žiareniu alebo ho neponechávajte vo vlhkom prostredí.

- Pred prepravou alebo používaním nikdy neotvárajte kryt riadiacej dosky na výrobu. Riziko úrazu elektrickým prúdom a požiaru!
- Naša spoločnosť nenesie zodpovednosť za prípadné škody vzniknuté v dôsledku použitia bez uzemnenia a bez pripojenia napájania v nesúlade s vnútroštátnymi predpismi.
- Zásuvka napájacieho kábla musí byť ľahko prístupná aj po inštalácii.

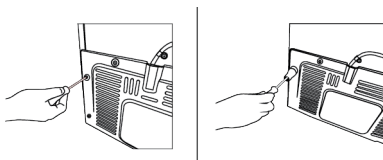
#### Výstraha pred horúcim povrchom!

Bočné steny vášho produktu sú vybavené rúrkami chladenia, ktoré vylepšujú chladiaci systém. Cez tieto povrchy môže tiecť vysokotlaková kvapalina, ktorá môže spôsobiť ohrev bočných stien. Je to normálne a nevyžaduje to údržbu. Pri kontakte s týmito oblasťami buďte opatrní.

#### Pripevnenie plastových klinov

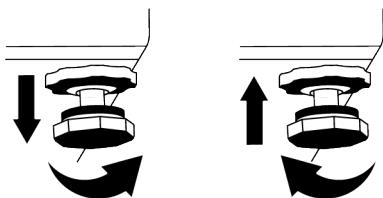
Na zachovanie dostatočného priestoru na cirkuláciu vzduchu medzi výrobkom a stenou použite plastové kliny dodané s výrobkom.

- Odstráňte skrutky na výrobku a namontujte skrutky dodané s klinmi.
- Pripevnite 2 plastové kliny na kryt vetrania ako sú zobrazené na obrázku.



#### Nastavenie nožičiek

Ak výrobok nie je v rovnovážnej polohe, nastavte predné nastaviteľné stojany ich otáčaním smerom doprava alebo doľava.

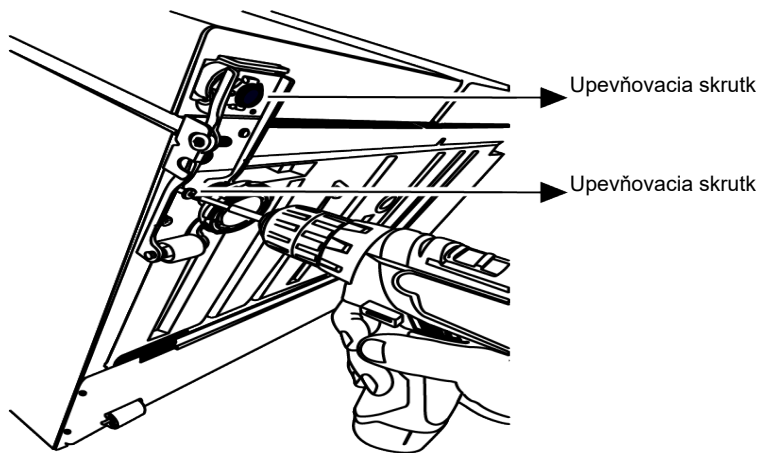


**Na nastavenie dverok vo zvislom smere,**

Uvoľnite upevňovaciu maticu v spodnej časti. Skrutkujte nastavovaciu maticu (v smere/proti smeru chodu hodinových ručičiek),

v závislosti na polohe dverí. Uťahnite upevňovaciu maticu skrutky pre konečnú polohu.

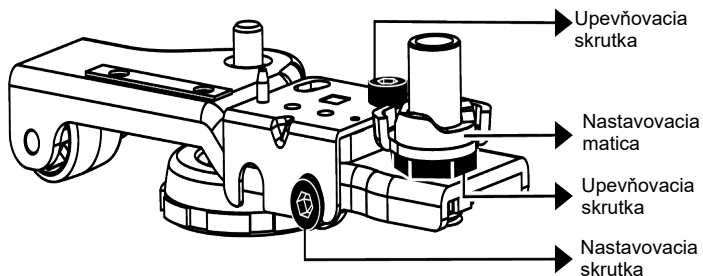
SK



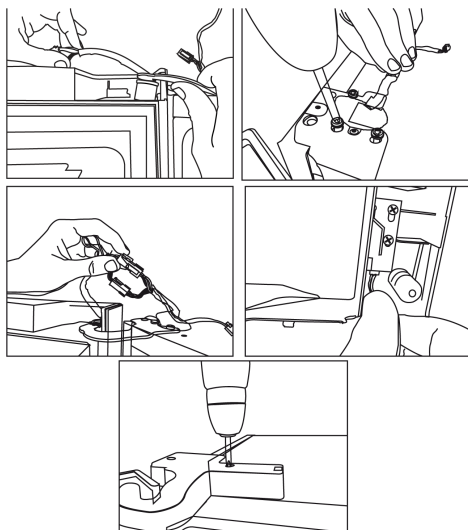
**Pre nastavenie dverí vo vodorovnom smere,**

Povoľte upevňovaciu skrutku na spodnej strane. Povoľte upevňovaciu maticu na hornej strane. Skrutkujte nastavovaciu

skrutku (v smere/proti smeru chodu hodinových ručičiek), v závislosti na polohe dverí. Uťahnite upevňovaciu maticu v hornej časti pre konečnú polohu. Dotiahnite upevňovaciu skrutku naspodku.



Upevnite horný záves tromi skrutkami.  
Nainštalujte kryt závesu po inštalácii zásuviek.  
Zaistite kryt závesu dvoma skrutkami.



## 4 Príprava

Najprv si prečítajte „Bezpečnostné pokyny“!

### 4.1 Čo urobiť pre úsporu energie

- Tento chladiaci spotrebič nie je určený na používanie ako vstavaný spotrebič.
- Pri vkladaní potravín ponechajte v chladničke dostatok priestoru, aby bola zabezpečená dostatočná cirkulácia vzduchu na chladenie.
- Pretože horúci a vlhký vzduch sa nedostane priamo do vášho výrobku, keď nie sú dvierka zatvorené, výrobok sa optimalizuje v existujúcich podmienkach tak, aby jedlo vo vnútri bolo bezpečne chránené. Za týchto okolností budú funkcie a súčasti, ako sú kompresor, ventilátor, ohrievač, rozmrazovač, osvetlenie, displej atď., pracovať podľa potrieb s minimálnou spotrebou energie.
- V prípade, že je k dispozícii viacero možností, sklenené police musia byť umiestnené tak, aby neboli blokované výstupy vzduchu na zadnej stene a najlepšie tak, aby výstupy vzduchu zostali pod sklennou policou. Táto kombinácia môže pomôcť zlepšiť distribúciu vzduchu a energetickú účinnosť.

- Pri skladovaní dôrazne odporúčame použitie spodnej zásuvky.
- Na dosiahnutie optimálneho výkonu je možné použiť funkciu rýchleho zmrazenia (ak je k dispozícii), a to 24 hodín pred vložení čerstvých potravín do mrazničky.
- Vo väčšine prípadov stačí funkciu rýchleho zmrazovania 24 hodín po vložení čerstvých potravín do mrazničky. Po určitom čase sa funkcia rýchleho zmrazovania automaticky deaktivuje.
- Pri zmrazovaní malého množstva potravín možno funkciu rýchleho zmrazovania po určitom čase deaktivovať, aby sa zabezpečila úspora energie.
- Ukladajte potraviny do chladiaceho priestoru alebo chladiaceho priečinku podľa správnych skladovacích podmienok, aby ste ušetrili energiu.

### 4.2 Prvé uvedenie do prevádzky

Pred použitím výrobku sa uistite, že ste vykonali potrebné prípravy v súlade s pokynmi v častiach „Bezpečnostné pokyny“ a „Inštalácia“.

- Pred použitím výrobku počkajte aspoň 2 hodiny, aby sa zabezpečila úplná účinnosť chladenia.
- Výrobok nechajte v prevádzke bez toho, aby ste doň vložili akékoľvek potraviny počas 6 hodín, a dvierka výrobku by mali byť čo najviac zatvorené.
- Zmena teploty spôsobená otváraním a zatváraním dvierok počas používania výrobku môže bežne viesť ku kondenzácii na dverách/policiach a sklenených nádobách umiestnených vo výrobku.
- Keď sa kompresor zapne, budete počuť zvuk. Je normálne, že výrobok vydáva hluk, aj keď kompresor nie je v prevádzke, pretože v chladiacom systéme sa môže stláčať kvapalina a plyn.
- Je normálne, že predné okraje výrobku sú teplé. Tieto oblasti sú určené na zahrievanie, aby sa zabránilo kondenzácii
- Pri niektorých modeloch sa panel indikátora automaticky vypne po 1 minúte po zatvorení dverí. Znovu sa aktivujú keď sa dvere otvoria alebo po stlačení tlačidla.

## 5 Prevádzka spotrebiča

Najprv si prečítajte „Bezpečnostné pokyny“!

- Výrobok sa používa iba na skladovanie potravín.
- Ak nebudete doma (napr. dovolenka) a nebudete dlhšiu dobu používať IceMatic alebo dávkovač vody, vypnite ventil vody. V opačnom prípade môže dôjsť k úniku vody.

## 4.3 Klimatická trieda a definície

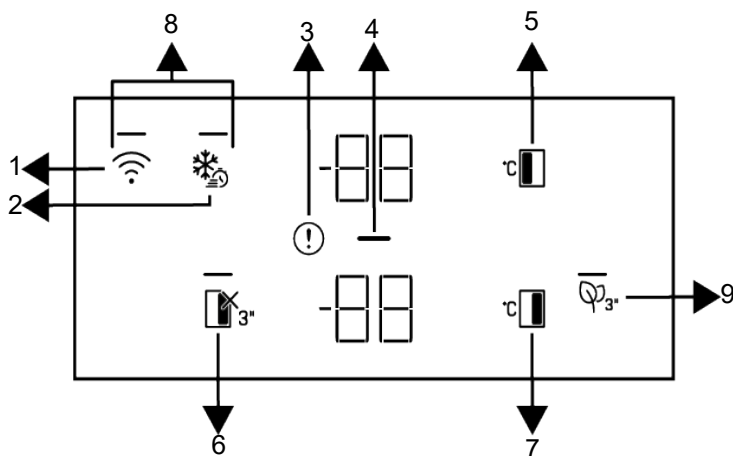
Pozrite si klimatickú triedu na typovom štítku zariadenia. Podľa klimatickej triedy sa na vaše zariadenie vzťahuje jedna z nasledujúcich informácií.

- **SN:** Dlhodobé mierne podnebie: Toto chladiace zariadenie je určené na používanie pri teplotách okolia od 10 °C do 32 °C.
- **N:** Mierne podnebie: Toto chladiace zariadenie je určené na používanie pri teplotách okolia od 16 °C do 32 °C.
- **ST:** Subtropické podnebie: Toto chladiace zariadenie je určené na používanie pri teplotách okolia od 16 °C do 38 °C.
- **T:** Tropické podnebie: Toto chladiace zariadenie je určené na používanie pri teplotách okolia od 16 °C do 43 °C.

## Odpojenie výrobku od siete

- Odstráňte z neho jedlo, z dôvodu zabránenia vzniku zápachu,
- Počkajte, kým sa ľad roztopí, vyčistite interiér a nechajte ho vyschnúť, dvere nechajte otvorené, aby sa nepoškodili vnútorné plasty telesa.

## 6 Ovládací panel produktu



- |   |   |
|---|---|
| 1 *Bezdrôtové                                 | 2 Rýchle mrazenie   |
| 3 Upozornenie na vysokú teplotu/poru-<br>chu  | 4 Úspora energie (Vypnutý displej)                              |
| 5 Nastavenie teploty v mraziacom<br>priestore | 6 Funkcia Dovolenka   |
| 7 Nastavenie teploty Chladiaceho<br>priestoru | 8 *Tlačidlo na resetovanie nastavení<br>bezdrôtového pripojenia |
| 9 * Tlačidlo modulu dezodorizéra              |   |

Najskôr si prečítajte „Bezpečnostné pokyny“!

Pri používaní chladničky vám budú pomáhať zvukové a vizuálne funkcie indikačného panela.

\*Voliteľné: Zobrazené funkcie sú voliteľné, môžu existovať rozdiely v tvare a umiestnení funkcií, ktoré sa nachádzajú na paneli indikátorov vášho spotrebiča.

### 1. \*Bezdrôtové tlačidlo

Môžete použiť toto tlačidlo na bezdrôtové pripojenie k vášmu produktu prostredníctvom mobilnej aplikácie HomeWhiz. Ak je tlačidlo stlačené dlho (3 sekundy), symbol bezdrôtového pripojenia na displeji/indikátore bude pomaly blikať (v 0,5-sekundových intervaloch). Domáca sieť sa takýmto spôsobom najprv predstaví produktu. Po nadviazaní bezdrôtového spojenia s výrobkom

sa symbol bezdrôtového spojenia nepretržite rozsvieti. Po dokončení úvodnej inštalácie môžete aktivovať/deaktivovať stlačením tohto tlačidla. Symbol bezdrôtového pripojenia bude blikať rýchlo (v intervaloch 0,2 sekundy), kým sa spojenie nenadviaže. Keď je pripojenie aktívne, symbol bezdrôtového pripojenia nepretržite bliká. Ak sa spojenie nedá nadviazať dlhšiu dobu, skontrolujte nastavenia spojenia a pozrite si časť „Riešenie problémov“ v používateľskej príručke. Na bezdrôtové pripojenie použite aplikáciu HomeWhiz. Postup inštalácie nájdete v aplikácii počas inštalácie. Do aplikácie môžete vstúpiť naskenovaním QR kódu na štítku HomeWhiz na spotrebiči. Aplikácia je ponúkaná prostredníctvom App Store pre zariadenia IOS a prostredníctvom obchodu Play pre zariadenia Android. Podrobné informácie nájdete na adrese <https://www.homewhiz.com/>.

## 2. Tlačidlo Rýchleho zmrazenia

Po stlačení tlačidla rýchleho zmrazenia sa rozsvieti kontrolka na tlačidle a aktivuje sa funkcia rýchleho zmrazenia. Teplota mraziacej časti je nastavená na -27 stupňov Celzia. Opätovným stlačením tlačidla funkciu zrušíte. Funkcia rýchleho zmrazenia sa zruší automaticky. Pre zmrazenie veľkého množstva čerstvých potravín, stlačte tlačidlo Rýchleho zmrazovania pred vložením potravín do mraziaceho priestoru.

## 3. Upozornenie na Vysokú teplotu/Poruchu

Táto kontrolka bude aktívna, keď vaša chladnička nedokáže dostatočne chladiť alebo v prípade chyby snímača. Na ukazovateli teploty Mraziacej časti sa zobrazí „E“ a na ukazovateli teploty Chladiacej časti sa zobrazia čísla ako 1,2,3 .... Tieto čísla na indikátore poskytujú autorizovanej službe informácie o chybe, ku ktorej došlo. Keď naložíte teplé jedlo do mraziacej časti alebo ak ponecháte dvere otvorené dlhší čas, môže sa zobrazíť výkričník. Nejde o chybu, toto varovanie sa odstráni, keď potraviny vychladnú alebo stlačíte ľubovoľné tlačidlo.

## 4. Kontrolka úspory energie (displej vypnutý)

Ak nie sú dvere dlhší čas otvorené a zatvorené, automaticky sa aktivuje režim úspory energie a rozsvieti sa ikona úspory energie. Keď aktivujete funkciu úspory energie, všetky symboly okrem symbolu úspory energie na obrazovke zmiznú. Keď je funkcia úspory energie aktívna, ak stlačíte akékoľvek tlačidlo alebo otvoríte dvere výrobku, funkcia úspory energie chladničky sa deaktivuje a symboly na obrazovke sa vrátia do normálneho stavu. Funkcia úspory energie je aktívna funkcia nainštalovaná z výroby, nie je možné ju deaktivovať.

## 5. Tlačidlo na nastavenie teploty v mraziacom priestore

Ak chcete nastaviť teplotu v mraziacom priestore, stlačte toto tlačidlo. Po stlačení tohto tlačidla môžete nastaviť teplotu v mraziacom priestore na hodnoty -18,-19,-20,-21,-22,-23,-24 stupňov Celzia.

## 6. Funkcia Vypnutia chladiaceho priestoru (Dovolenka)

Stlačením tlačidla na 3 sekundy aktivujete funkciu dovolenky. Je aktivovaný režim dovolenky a LED na tlačidle svieti. Na ukazovateli teploty chladiaceho priestoru sa zobrazí „-“ a chladiaci priestor aktívne nevykonáva chladenie. Keď aktivujete túto funkciu, nie je vhodné ukladať potraviny do chladiaceho priestoru. Ostatné oddelenia sa budú naďalej chladíť podľa nastavených teplôt. Opätovným stlačením tlačidla na 3 sekundy túto funkciu zrušíte.

## 7. Tlačidlo nastavenia teploty chladiaceho priestoru

Ak chcete nastaviť teplotu v chladiacom priestore, stlačte toto tlačidlo. Po stlačení tohto tlačidla sa teplota v chladiacom priestore nastaví na hodnoty 8,7,6,5,4,3,2 a 1 stupňov Celzia.

## 8. \* Tlačidlo na obnovenie nastavení be-

### zdrôtového pripojenia+

Ak chcete resetovať nastavenia bezdrôtového pripojenia, stlačte súčasne tlačidlá rýchleho zmrazenia a bezdrôtového súčasne na 3 sekundy. Všetky predtým zaznamenané informácie o používateľovi sa odstránia z produktu, kde sa nastavenia bezdrôtového pripojenia resetujú / obnovia na pôvodné hodnoty z výroby.

## 9. \* Tlačidlo modulu dezodorizéra 3"

Stlačením tohto tlačidla na 3 sekundy aktivujete/deaktivujete protizápachovú funkciu. Keď je funkcia dezodorizéra aktívna, LED

## 7 Používanie vášho spotrebiča

### 7.1 Skladovanie potravín v mrazičkách, chladničkách a chladiacom priestore

#### Skladovanie potravín v mraziacom priestore

- Rýchlejšie ochladenie dosiahnete aktiváciou funkcie rýchleho zmrazenia 4 - 6 hodín pred zmrazením.
- Pred umiestnením do mraziacej časti nechajte horúce potraviny ohriať na izbovú teplotu.
- Potraviny, ktoré sa majú zmraziť, by sa mali rozdeliť na porcie dostatočne veľké na to, aby sa mohli zakaždým konzumovať, a zmraziť v samostatných baleniach.
- Pred vložением potravín do mrazičky sa odporúča ich zabaliť.
- Aby ste predišli prekročeniu doby skladovania, napíšte dátum zmrazenia, trvanie a názov potraviny na balenie podľa doby skladovania rôznych potravín.
- Jedzte rýchlo rozmrazené potraviny. Rozmrazené potraviny nie je možné znovu zmraziť, pokiaľ nie sú varené. Nie je bezpečné konzumovať čerstvé potraviny, ktoré boli rozmrazené a znovu zmrazené bez varenia.

dióda na príslušnom tlačidle svieti. Keď je funkcia aktívna, modul dezodorizátora bude pravidelne v činnosti.

\*

Nastavenie teploty je možné nastaviť medzi 1-8 °C v chladiacom priestore a medzi -24 a -15 °C v mraziacom priestore. Nastaviteľné hodnoty teploty sa môžu v rámci týchto rozsahov líšiť v závislosti od špecifikácií produktu.

- Pri zmrazovaní čerstvých potravín nedovoľte, aby prišli do styku s už zmrazenými potravinami. V opačnom prípade sa mrazené potraviny rozmrazia.

#### Skladovanie mrazených potravín

- Pri skladovaní potravín dodržujte časy uvedené v týchto pokynoch.
- Ak chcete zachovať kvalitu potravín, snažte sa, aby bol čas medzi nákupom a skladovaním čo najkratší.
- Nakupujte mrazené potraviny skladované pri teplote -18 °C alebo nižšej.
- Nekupujte potraviny s ľadom atď. v ich obale. To znamená, že výrobok mohol byť čiastočne rozmrazený a znovu zmrazený. Teplota ovplyvňuje kvalitu potravín.
- Neprekračujte dobu skladovania odporúčanú výrobcem potravín. Z mrazičky odstráňte len také množstvo jedla, aké potrebujete.
- S výnimkou prípadov extrémnych podmienok prostredia, ak je váš výrobok nastavený na nastavené hodnoty uvedené v tabuľke odporúčaných hodnôt, potraviny zostanú dlhšie čerstvé v priestore na čerstvé potraviny aj v mrazičke.
- Ak je prihradka na čerstvé potraviny nastavená na nižšiu teplotu, čerstvé ovocie a zelenina môžu čiastočne zamrznúť.

## Rýchle mrazenie

1. Pred vloženíím čerstvých potravín aktivujte funkciu rýchleho zmrazenia 24 hodín
2. Po 24 hodinách od stlačenia tlačidla vložte potraviny, ktoré chcete zamraziť, na tretiu alebo štvrtú policičku s vyššou mraziacou kapacitou.

3. Po aktivácii funkcie rýchleho zmrazenia sa po určitom čase automaticky zruší.

## Tabuľka odporúčaných nastavených hodnôt

Nastavenie Mraziaceho priestoru	Nastavenie priestoru chladničky	Poznámky
-18°C	4°C	Toto je predvolené, odporúčané nastavenie. Toto nastavenie sa odporúča, ak je teplota okolia nižšia ako 30°C.
-20, -22 alebo -24 °C	4°C	Tieto nastavenia sa odporúčajú pri teplotách okolia nad 30 °C.
Quick Freeze - Rýchle mrazenie	4°C	Použite, keď chcete zmraziť vaše potraviny krátkej dobe. Po skončení procesu sa nastavenia výrobku vrátia do predchádzajúcej polohy.
-18°C alebo nižšie	2°C	Použite toto nastavenie, ak si myslíte, že chladiaci priestor nie je dostatočne studený vzhľadom na teplotu prostredia alebo časté otváranie dverí.

## Informácie o hlbokom mrazení

Podľa noriem IEC 62552 na každých 100 litrov objemu mraziacej časti musí byť výrobok schopný zmraziť 4,5 kg potravín pri izbovej teplote 25 °C za 24 hodín pri teplote -18 °C alebo nižšej.

Dlhodobé uchovávanie potravín je možné len pri teplotách -18 °C a nižších.

Čerstvosť potravín (v hlbokom mrazičke pri teplote -18 °C a nižšej) môžete uchovávať mesiace.

Potraviny, ktoré sa majú zmraziť, by nemali prísť do styku s predtým zmrazenými potravinami, aby sa zabránilo ich čiastočnému rozmrazeniu.

Ak chcete predĺžiť trvanlivosť mrazenej zeleniny, uvarte ju a scedte. Po vypustení ich vložte do vzduchotesných nádob a vložte do mrazičky. Na mrazenie nie sú vhodné banány, paradajky, hlávkový šalát, zeler, vajcia natvrdo uvarené, zemiaky a pod. Zmrazenie týchto potravín len negatívne ovplyvní ich výživovú hodnotu a kvalitu stravovania. Neexistuje žiadne riziko znehodnotenia, ktoré by predstavovalo zdravotné riziko.

## Umiestnenie potravín

**Police mraziacej časti:**Rôzne mrazené potraviny, ako je mäso, ryby, zmrzlina, zelenina atď.

**Police chladničky:**Potraviny v kvetináčoch, zakryté riady a zakryté nádoby, vajcia (v zakrytej nádobe)

**Dverové police chladničky:**Malé balené potraviny alebo nápoje

**Kôš na zeleninu:**Zelenina a ovocie

**Priehradka na čerstvé potraviny:**Delikátne výrobky (raňajkové predmety, mäsové výrobky na rýchlu konzumáciu)

## Skladovanie potravín v priestore chladničky

- Ak sa dvierka oddelenia často otvárajú a zatvárajú a ponechávajú otvorené dlhší čas, teplota oddelenia sa výrazne zvýši, čo môže skrátiť životnosť jedla a spôsobiť jeho znehodnotenie.
- Aby sa zabránilo akejkoľvek zmene západu alebo chuti, potraviny by sa mali skladovať v uzavretých nádobách.
- V produkte neskladujte príliš veľa potravín. Ak chcete dosiahnuť lepšie a rovnomernejšie chladenie, umiestnite potraviny od seba tak, aby medzi nimi mohol cirkulovať studený vzduch.

- Ponechajte priestor medzi jedlom a vnútornou stenou, aby ste umožnili prúdenie vzduchu. Potraviny umiestnené na zadnej stene môžu zamrznúť.
- Pred vložením do spotrebiča nechajte varené, horúce jedlo vychladnúť na izbovú teplotu. Potom môžete umiestniť vlašné jedlo na spodné police spotrebiča. Neumiestňujte vlašné jedlo do blízkosti potravín, ktoré ľahko podliehajú skaze.
- Rozmrazte mrazené potraviny v priehradke na čerstvé potraviny. Takto môžete použiť mrazené potraviny na chladenie priestoru na čerstvé potraviny a ušetriť energiu.
- Uskladnenie nezrelého tropického ovocia (mango, rôzne druhy melónov, papája, banán, ananás) vo vašej produkcii môže urýchliť proces dozrievania. Neodporúča sa to, pretože to bude mať za následok kratšiu trvanlivosť.
- Cibula, cesnak, zázvor a iná koreňová zelenina by sa mali skladovať v tmavej, chladnej miestnosti, nie v samotnom produkte.
- Ak si všimnete, že sa akékoľvek jedlo vo vnútri výrobku pokazilo, zlikvidujte ho a vyčistite akékoľvek príslušenstvo, ktoré s ním prišlo do styku.
- Ak chcete rýchlo ochladiť veľké hrncové jedlá, ako sú polievky a dusené mäso, môžete ich rozdeliť do plytkých nádob a umiestniť do nádoby.
- Neumiestňujte nezabalené potraviny do blízkosti vajec.
- Ovocie a zeleninu uchovávajte oddelene od seba a každý druh skladujte spolu (napr. jablká s jablkami, mrkva s mrkvou).
- Zeleninu vyberte z plastového vrečka, zaberte ju do papierovej utierky alebo utierky a potom ju pridajte do misky. Ak umývate tieto druhy potravín pred ich pridaním do misky, nezabudnite ich potom vysušiť.
- Môžete vytvoriť vlhké prostredie a umožniť prúdenie vzduchu skladovaním ovocia a zeleniny, ktoré sú náchylné na sušenie, v perforovaných alebo otvorených plastových vreciach.
- S výnimkou prípadov extrémnych podmienok prostredia, ak je váš výrobok nastavený na nastavené hodnoty (v tabuľke odporúčaných hodnôt), potraviny zostanú dlhšie čerstvé v priestore na čerstvé potraviny aj v mrazničke.
- Zeleninu citlivú na chlad, ako sú listová zelenina, paradajky a uhorky, neskladujte v chladnom priestore. Ak sa na skladovanie zeleniny musí použiť chladiaci priestor, uistite sa, že ovládací panel chladničky je nastavený na 5 °C alebo teplejší.

### Skladovanie potravín v chladiacom priestore

V chladiacom priestore sa teplota skladovaných potravín môže pohybovať medzi +3 °C a -3 °C. Teploty v chladiacom priestore môžu klesnúť pod 0 °C, preto nie je vhodný na skladovanie čerstvého ovocia/zeleniny. Ak potrebujete uskladniť čerstvé potraviny v chladiacom priestore, uistite sa, že ste nastavili chladničku na 5 °C alebo teplejšiu.

### Skladujte rôzne potraviny na rôznych miestach podľa ich vlastností.

Jedlo	Lokalita
Vajce	Dverová polica
Mliečne výrobky (maslo, syr)	Oddelenie s nulovým stupňom (raňajky), ak je k dispozícii
Ovocie, zelenina a zelenina	Priehradka na ovocie a zeleninu, zeleninový kôš alebo PriehradkaEverFresh + (ak je k dispozícii)

Jedlo	Lokalita
Čerstvé mäso, hydina, ryby, deriváty klobás	Oddelenie s nulovým stupňom (raňajky), ak je k dispozícii
Potraviny na priamu spotrebu, balený tovar, konzervy a uhorky	Horné police alebo polica dverí
Nápoje, fľaše, koreniny a občerstvenie	Dverová polica

## 7.2 Výmena osvetľovacej lampy

Pri výmene žiarovky/LED, ktorá sa používa na osvetlenie v chladničke, zavolajte autorizovaný servis.

Lampa/y, použité v tomto zariadení nie je možné použiť pre osvetlenie domu. Účel použitia tohto svetla je pomôcť užívateľovi umiestniť potraviny do chladničky / mrazničky bezpečne a pohodlne.

## 7.3 Upozornenie na otvorené dvere

Systém upozornenia na otvorené dvere chladničky sa môže líšiť v závislosti od modelu.

### Verzia 1;

Ak dvere výrobku zostanú otvorené určitý čas (od 60 s do 120 s), zaznie zvukový výstražný signál; v závislosti od modelu výrobku sa môže zobraziť aj vizuálny výstraž-

ný signál (svetelný záblesk). Ak zatvoríte dvere zariadenia alebo stlačíte tlačidlo na obrazovke zariadenia, ak také je, výstražný zvuk sa zastaví.

### Verzia 2;

Ak dvere zariadenia zostanú otvorené určitý čas (od 60 s do 120 s), zaznie upozornenie na otvorené dvere. Upozornenie na otvorené dvere sa ozýva postupne. Najprv sa spustí zvukové varovanie. Ak dvere stále nie sú zatvorené, po 4 minútach sa aktivuje vizuálne upozornenie (svetelný záblesk). Upozornenie na otvorené dvere sa oneskorí o určitý čas (od 60 s do 120 s), keď sa stlačí ľubovoľné tlačidlo na obrazovke produktu, ak také je. Potom sa proces začne odznova. Keď sú dvere zariadenia zatvorené, upozornenie na otvorené dvere sa zruší.

## 8 Vlastnosti produktu

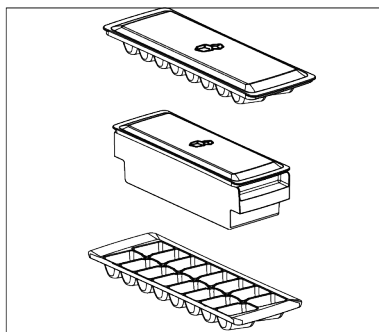
### 8.1 Priestor na uskladnenie ľadu

#### Držiak na ľad

Vedierko na ľad vám umožní ľahko vybrať ľad z chladničky.

#### Používanie vedra s ľadom

1. Vyberte vedro s ľadom z mraziaceho priestoru.
2. Naplňte nádobu na ľad vodou.
3. Vložte nádobu na ľad do mrazničky. Ľad bude pripravený asi po dvoch hodinách.
4. Vezmite nádobu na ľad z mrazničky a opatrne ju ohnite nad držiakom, ktorý budete podávať. Ľad sa ľahko nasype do držiaka na servírovanie.



### 8.2 Držiak na vajcia

Držiak na vajčička môžete umiestniť na dvere alebo poličku na korpuse podľa vlastného uváženia.

Ak má byť držiak na vajcia umiestnený na polici korpusu, odporúčame vám vybrať chladnejšie spodné police.

- Nikdy neumiestňujte držiak na vajcia do mraziaceho priestoru..

### 8.3 Oblasť chladiaceho priestoru mliečnych výrobkov

#### Chladiaca zásuvka

V Chladiacej zásuvke je možné dosiahnuť nižšie teploty. Túto zásuvku používajte na lahôdkárske výrobky (salámy, klobásky atď.) a mliečne výrobky, ktoré si vyžadujú chladnejšie skladovacie podmienky, alebo na mäso, kuracie mäso alebo ryby, ktoré sa majú rýchlo spotrebovať. V tejto zásuvke nie je vhodné skladovať ovocie a zeleninu.

### 8.4 Nádoba na ovocie a zeleninu (Crisper) s reguláciou vlhkosti

Vďaka funkcii Crisper s reguláciou vlhkosti sa vlhkosť zeleniny a ovocia udržiava pod kontrolou a potraviny zostávajú dlhšie čerstvé.

Listovú zeleninu, ako je šalát, špenát a podobná zelenina, ktorá je citlivá na stratu vlhkosti, odporúčame umiestniť do nádoby na ovocie a zeleninu (Crisper) nie zvisle na koreňoch, ale čo najviac vodorovne.

Pri umiestňovaní zeleniny, uložte ťažkú a tvrdú zeleninu na dno a ľahkú a mäkkú na vrchol, s prihliadnutím na špecifické hmotnosti zeleniny.

Nikdy nenechávajte zeleninu v plastových vreckách v nádobe na ovocie a zeleninu (Crisper). Ponechanie v igelitových sáčkoch spôsobí, že zelenina zhnije v krátkej dobe.

V situáciách, kde kontakt s ostatnou zeleninou nie je vhodný, použite obalový materiál, ako je papier, ktorý má určitú pórovitosť v súlade s hygienou.

Nedávajte plody, ktoré majú vysokú produkciu plynu etylénu, ako sú hrušky, marhule, broskyne a najmä jablká do spoločnej nádoby na ovocie a zeleninu (Crisper) s inou zeleninou a ovocím. Plyn etylén vychádzajúci z týchto plodov môže spôsobiť, že ostatná zelenina a ovocie budú zrieť rýchlejšie a začnú hniť v kratšom časovom období.

## 9 Údržba a čistenie

Najprv si prečítajte „Bezpečnostné pokyny“!

- Pred čistením spotrebič odpojte od elektrickej siete.
- Prach na ventilačnej mriežke na zadnej strane výrobku by sa mal odstrániť (bez otvorenia veka) aspoň raz za rok. Čistenie by sa malo vykonávať suchou handričkou.
- Dávajte pozor, aby sa voda nedostala do puzdra lampy a iných elektrických častí.
- Vyčistite dvierka vlhkou handričkou. Odstráňte všetok obsah a vyberte dvere a police tela. Dvíhajte police dverí smerom nahor, aby ste ich odstránili. Po vyčistení a vysušení ich zasuňte späť na miesto zhora nadol.

- Na čistenie vonkajšieho povrchu výrobku alebo pochrómovaných častí nikdy nepoužívajte vodu alebo čistiace prostriedky obsahujúce chlór. Chlór spôsobuje hrdzu na týchto typoch kovových povrchov.
- Aby sa zabránilo odlupovaniu alebo deformácii odtlačkov na plastovej časti, nepoužívajte ostré, brúsne nástroje, mydlo, čistiace prostriedky pre domácnosť, čistiace prostriedky, benzín, leštidlo atď. Na čistenie použite mäkkú handričku s vlažnou vodou a osušte.
- V produktoch bez technológie No Frost sa na zadnej stene chladiaceho priestoru vytvoria kvapky vody a až do hrúbky prsta mrazu. Nečistite ho a absolútne nepoužívajte olej ani podobné látky.

- Na čistenie vonkajšieho povrchu výrobku používajte len mierne navlhčenú handričku z mikrovlákna. Špongie a iné typy čistiaciach utierok môžu spôsobiť poškriabanie.
- Ak chcete vyčistiť vnútorné povrchy výrobku, umyte všetky odnímateľné časti jemným roztokom mydla, vody a sódy bikarbóny. Dôkladne opláchnite a úplne osušte. Zabráňte vniknutiu vody do svetiel a ovládacieho panela.
- Nepoužívajte ocot, alkohol ani iné čistiace prostriedky na báze alkoholu na žiadne vnútorné povrchy.

### Vonkajšie povrchy z nehrdzavejúcej ocele

Použite neabrazívny čistiaci prostriedok z nehrdzavejúcej ocele a naneste ho mäkkou handričkou, ktorá nezanecháva vlákna. Na vyleštenie jemne utrite povrch handričkou z

mikrovlákna navlhčenou vo vode a použite suchú leštiacu podložku. Vždy dodržiavajte zrno nehrdzavejúcej ocele.

### Prevenca zlých pachov

Pri výrobe vášho produktu sa nepoužívajú žiadne látky, ktoré by mohli spôsobiť zápach. Môže však dôjsť k zápachu v dôsledku nesprávneho skladovania potravín a nesprávneho čistenia vnútorného povrchu výrobku.

- Aby ste predišli tomuto problému, čistite sódou bikarbónou každých 15 dní.
- Potraviny skladujte v uzavretých nádobách, pretože mikroorganizmy uvoľňované z otvorených potravín môžu spôsobiť nepríjemný zápach.
- Nikdy neskladujte expirované alebo pokazené jedlo vo vašom produkte.

### Ochrana plastových povrchov

Ak sa olej rozleje na plastové povrchy, okamžite ich vyčistite teplou vodou, pretože olej môže poškodiť povrch.

## 10 Odstraňovanie problémov

Najprv si prečítajte „Bezpečnostné pokyny“! Než sa obrátite na servis, pozrite si nasledujúci zoznam. Môže Vám to ušetriť čas aj peniaze. Tento zoznam obsahuje časté sťažnosti, ktoré nie sú spojené s chybným spracovaním alebo poškodením materiálu. Niektoré funkcie uvedené v tomto dokumente sa nemusia vzťahovať na váš produkt.

Ak problém pretrváva aj po vykonaní pokynov v tejto časti, obráťte sa na svojho predajcu alebo na autorizovaný servis. Nepokúšajte sa opraviť produkt.

### Chladnička nefunguje.

- Zástrčka nie je úplne nasadená. >>> Zapojte ju úplne do zásuvky.
- Poistka pripojená do zásuvky ktorá napája produkt alebo hlavná poistka je spälená. >>> Skontrolujte poistku.

### Kondenzácia na bočnej stene chladiaceho priestoru (MULTI ZÓNA, CHLADIACA, KONTROLNÁ a FLEXI ZÓNA).

- Dvere sa otvárajú príliš často. >>> Dbajte na to, aby ste dvere výrobku neotvárali príliš často.
- Prostredie je príliš vlhké. >>> Neinštalujte výrobok vo vlhkom prostredí.
- Potraviny obsahujúce tekutiny sú uchovávané v neuzavretých nádobách. >>> Uchovávajúte potraviny, ktoré obsahujú tekutiny v uzavretých nádobách.
- Dvere výrobku boli ponechané otvorené. >>> Nenechávajte dvere chladničky otvorené po dlhšiu dobu.
- Termostat je nastavený na veľmi nízku teplotu. >>> Nastavte termostat na vhodnú teplotu.

### Kompresor nepracuje.

- V prípade náhleho výpadku prúdu alebo vytiahnutia napájacieho kábla a po jeho opätovnom pripojení tlak plynu v chladiacom systéme výrobku nie je vyvá-

žený, čo spustí tepelný istič kompresora. Produkt sa reštartuje po približne 6 minútach. Keď sa výrobok po uplynutí tejto doby nereštartuje, obráťte sa na servis.

- Je aktívne rozmrazovanie. >>> To je normálne pre chladničku s plne automatickým rozmrazovaním. Odmrazovania sa vykonáva pravidelne.
- Produkt nie je zapojený do elektrickej siete >>> Uistite sa, že napájací kábel je zapojený.
- Nastavenie teploty je nesprávne. >>> Zvoľte zodpovedajúce nastavenie teploty.
- Nie je prúd. >>> Produkt bude naďalej fungovať normálne po obnovení napájania.

#### **Prevádzkový hluk chladničky sa pri používaní zvyšuje.**

- Prevádzkové výsledky tohto výrobku sa môžu líšiť v závislosti na zmenách teploty okolitého prostredia. To je normálne a nejedná sa o závalu.

#### **Chladnička beží príliš často alebo príliš dlho.**

- Nový výrobok môže byť väčší ako ten predchádzajúci. Väčšie výrobky budú pracovať po dlhšiu dobu.
- Teplota v miestnosti môže byť vysoká. >>> Výrobok bude v miestnosti s vyššou teplotou spustený po dlhšiu dobu.
- Výrobok mohol byť zapojený len nedávno alebo v ňom boli umiestnené nové položky potravín. >>> Výrobok dosiahne nastavenú teplotu dlhšie, keď bol len práve zapojený alebo doň boli umiestnené nové potraviny. To je normálne.
- Do výrobku bolo v poslednej dobe umiestnené veľké množstvo teplého jedla. >>> Nepokladajte horúce jedlo do výrobku.
- Dvere boli často otvorené alebo zostali otvorené po dlhšiu dobu. >>> Teplý vzduch pohybujúce sa vo vnútri spôsobí, že výrobok bude v prevádzke dlhšie. Neotvárajte dvere chladničky príliš často.

- Dvere mrazničky alebo chladničky mohli zostať pootvorené. >>> Skontrolujte, či sú dvere úplne zatvorené.
- Výrobok môže byť nastavený na príliš nízku teplotu. >>> Nastavte teplotu na vyšší stupeň a počkajte, až výrobok dosiahne nastavenú teplotu.
- Podložky dvier chladničky alebo mrazničky môžu byť špinavé, opotrebované, rozbité alebo nesprávne nasadené. >>> Vyčistite alebo vymeňte tesnenie. Poškodené / roztrhané podložky dverí spôsobia, že výrobok bude bežať dlhšiu dobu pre zachovanie aktuálnej teploty.

#### **Teplota mrazenia je veľmi nízka, ale teplota chladiča je dostačujúca.**

- Teplota priestoru mrazničky je nastavená na veľmi nízky stupeň. >>> Nastavte teplotu v mrazničke na vyšší stupeň a znovu skontrolujte.

#### **Teplota chladenia je veľmi nízka, ale teplota mrazničky je dostačujúca.**

- Teplota priestoru chladničky je nastavená na veľmi nízky stupeň. >>> Nastavte teplotu v chladničke na vyšší stupeň a znovu skontrolujte.

#### **Potraviny uchovávané v chladnejších zásuvkách priestorov sú zmrazené.**

- Teplota priestoru chladničky je nastavená na veľmi nízky stupeň. >>> Nastavte teplotu v chladničke na vyšší stupeň a znovu skontrolujte.

#### **Teplota v chladničke alebo v mrazničke je príliš vysoká.**

- Teplota priestoru chladničky je nastavená na veľmi vysoký stupeň. >>> Nastavenie teploty chladiaceho priestoru má vplyv na teplotu v mraziacom priestore. Počkajte, až teplota príslušných častí dosiahne dostatočnú úroveň zmenou teploty chladiaceho alebo mraziaceho priestoru.
- Dvere boli často otvorené alebo zostali otvorené po dlhšiu dobu. >>> Neotvárajte dvere chladničky príliš často.
- Dvere môžu byť pootvorené. >>> Úplne zatvorte dvere.

- Výrobok mohol byť zapojený len nedávno alebo v ňom boli umiestnené nové položky potravín. >>> To je normálne. Výrobok dosiahne nastavenú teplotu dlhšie, keď bol len práve zapojený alebo doň boli umiestnené nové potraviny.
- Do výrobku bolo v poslednej dobe umiestnené veľké množstvo teplého jedla. >>> Nepokladajte horúce jedlo do výrobku.

### **Trasie sa alebo vydáva hluk.**

- Povrch nie je rovný alebo odolný >>> Ak sa výrobok pri pomalom pohybe trasie, upravte stojany, aby ste výrobok vyvážili. >>> Uistite sa tiež, že podlaha je dostatočne odolná k tomu, aby uniesla produkt.
- Všetky položky umiestnené na výrobku môže spôsobiť hluk. >>> Odstrániť všetky položky umiestnené na výrobku.
- Výrobok vytvára hluk tečúcej, striekajúcej kvapaliny a pod.
- Princíp fungovania tohto výrobku je založený na toku kvapalín a plynu. >>> To je normálne a nejedná sa o závalu.

### **Z výrobku znie zvuk ako vanúci vietor.**

- Výrobok pre proces chladenia používa ventilátor. To je normálne a nejedná sa o závalu.

### **Na vnútorných stenách výrobku sa vytvoril kondenzát.**

- Horúce alebo vlhké počasie zvýši nárazu a kondenzáciu. To je normálne a nejedná sa o závalu.
- Dvere boli často otvorené alebo zostali otvorené po dlhšiu dobu. >>> Neotvárajte dvere príliš často, ak zostali otvorené, zatvorte ich.
- Dvere môžu byť pootvorené. >>> Úplne zatvorte dvere.

### **Vytvára sa kondenzát na vonkajšej strane výrobku alebo medzi dverami.**

- Okolité prostredie môže byť vlhké, je to úplne normálne vo vlhkom počasí. >>> Kondenzácia sa rozptýli, keď sa zníži vlhkosť.

### **Interiér zapácha.**

- Produkt nie je pravidelne čistený. >>> Pravidelne čistite vnútro pomocou hubky, teplej vody a sýtenej vody.
- Niektoré balenia a obalové materiály môžu spôsobiť zápach. >>> Používajte balenia a obalové materiály bez zápachu.
- Potraviny boli umiestnené v neuzavretých baleniach. >>> Uchovávajte potraviny v uzavretých baleniach. Mikroorganizmy sa môžu šíriť z neuzavretých potravín a spôsobovať nepríjemný zápach.
- Z výrobku odstráňte všetky potraviny so zašlým dátumom spotreby a pokazené potraviny.

### **Dvere sa nezatvárajú.**

- Balíčky s potravinami môžu blokovať dvere. >>> Premiestnite predmety blokujúce dvere.
- Produkt nestojí v úplne zvislej polohe na zemi. >>> Nastavte stojany pre uvedenie výrobku do zvislej polohy.
- Povrch nie je rovný alebo odolný >>> Uistite sa, že povrch je rovný a dostatočne odolný, aby uniesol výrobok.

### **Priehradka (Crisper) je zaseknutá.**

- Potraviny môžu byť v kontakte s hornou časťou zásobníka. >>> Preusporiadajte potraviny v zásuvke.

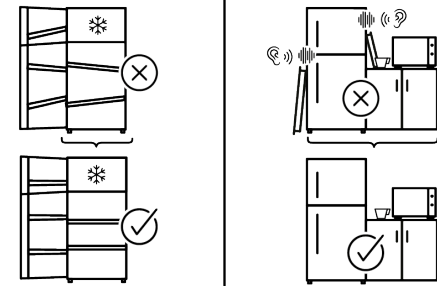
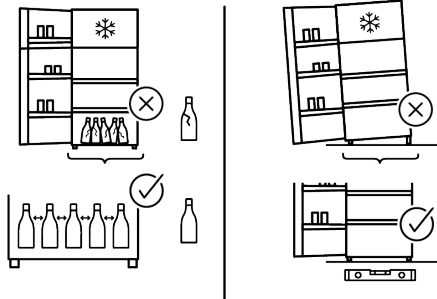
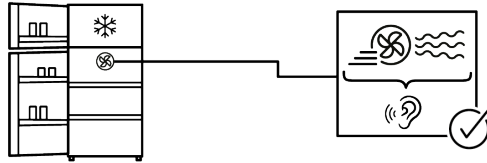
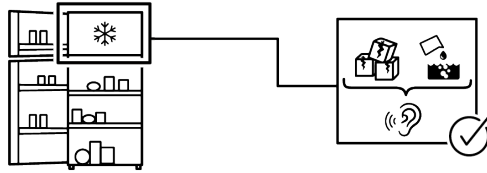
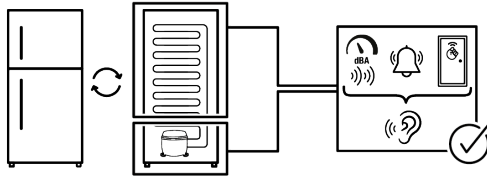
### **Teplota na povrchu výrobku.**

- Počas prevádzky vášho výrobku môže byť medzi dvomi dverami, na bočných paneloch a na zadnej časti mriežky pozorovaná vysoká teplota. Je to normálne a nevyžaduje to údržbu.

### **Ventilátor pokračuje v prevádzke aj po otvorení dverí.**

- Ventilátor môže pokračovať v činnosti, keď sú dvere mrazničky otvorené.

Ak problém pretrváva aj po vykonaní pokynov v tejto časti, obráťte sa na svojho predajcu alebo na autorizovaný servis. Nepokúšajte sa opraviť produkt. To je normálne.



## ZRIEKNU Tie SA PRÁVA

Niektoré (jednoduché) poruchy môže koncový užívateľ adekvátne vyriešiť bez akýchkoľvek bezpečnostných rizík alebo nebezpečného použitia, ak sa tieto chyby opravajú v medziach stanovených limitmi a v súlade s nasledujúcimi pokynmi (pozri časť „Samoprava“).

Preto, pokiaľ nie je v nižšie uvedenej časti „Samoprava“ povolené niečo iné, opravy budú adresované registrovaným profesionálnym opravovňiam, az dôvodu predchádzania problémom s bezpečnosťou. Registrovaný profesionálny opravár je profesionálny opravár, ktorému výrobca udelil prístup k pokynom a zoznamu náhradných dielov tohto produktu v súlade s metódami opísanými v legislatívnych aktoch podľa smernice 2009/125/ES.

**Avšak iba servisný zástupca (tj autorizovaný profesionálny servis), na ktorého sa môžete obrátiť prostredníctvom telefónneho čísla uvedeného v používateľskej príručke/záručnom liste alebo prostredníctvom autorizovaného predajcu, môže poskytnúť služby podľa záručných podmienok. Preto vás upozorňujeme, že opravy vykonané profesionálnymi opravármi (ktorí nemajú oprávnenie od spoločnosti Whirlpool) majú za následok stratu záruky.**

### **Samoprava**

Koncový používateľ si môže sám opraviť výlučne nasledujúce náhradné diely: kľučky dverí, závesy dverí, zásobníky, koše a tesnenia dverí (aktualizovaný zoznam je k dispozícii na <https://parts-selfservice.europeanappliances.com> od 1. marca 2021).

Okrem toho, aby sa zabezpečila bezpečnosť výrobku a predišlo sa riziku vážneho poranenia, uvedená samoprava sa musí vykonať podľa pokynov uvedených v návode na použitie pre samopravu alebo pokynov dostupných na stránke <https://parts-selfservice.europeanappliances.com>. V záujme vašej bezpečnosti odpojte výrobok od elektrickej siete skôr, ako sa pokúsite o vlastnú opravu.

Pokusy o opravu a opravu dielov, ktoré nie sú uvedené v takomto zozname, koncovými používateľmi a/alebo nedodržanie pokynov uvedených v používateľských príručkách na samopravu alebo ktoré sú k dispozícii na stránke <https://parts-selfservice.europeanappliances.com>, môžu spôsobiť bezpečnostné problémy, ktoré nemožno pripísať Whirlpool, a viesť k strate záruky na výrobok.

Preto sa dôrazne odporúča, aby sa koncoví používatelia zdržali pokusov o vykonanie opráv, ktoré nespádajú do uvedeného zoznamu náhradných dielov, a v takom prípade kontaktujte autorizované profesionálne opravovne alebo registrované profesionálne opravovne. Naopak, takéto pokusy koncových používateľov môžu spôsobiť problémy s bezpečnosťou a poškodiť produkt a následne spôsobiť požiar, vytopenie, elektrický zásah a vážne zranenie osôb. Napríklad, ale nie výlučne, nasledujúce opravy musia byť adresované autorizovaným odborným servisom alebo registrovaným odborným servisom: kompresor, chladiaci okruh, hlavná doska, doska meniča, doska displeja atď.

Výrobca / predajca v žiadnom prípade nemôže byť zodpovedný, ak koncoví používatelia nedodržiavajú vyššie uvedené záležitosti.

Dostupnosť náhradných dielov pre chladničku, ktorú ste si zakúpili, je 10 rokov. Počas tohto obdobia budú k dispozícii originálne náhradné diely na správnu prevádzku chladničky

Minimálna záručná doba na Vami zakúpenú chladničku je 24 mesiacov.

Tento výrobok je vybavený svetelným zdrojom energetickej triedy "G".

Svetelný zdroj v tomto výrobku môže vymeniť len odborný servis.

## Спочатку прочитайте цей посібник!

### Шановний покупцю,

Дякуємо за вибір цього виробу .

Зареєструйте придбані вироби на сайті: [www.register10.eu](http://www.register10.eu)





Будемо раді, якщо ви досягнете оптимальної ефективності експлуатації цього високоякісного виробу, виготовленого за найсучаснішими технологіями. Для цього перед використанням виробу уважно прочитайте цей посібник і будь-яку іншу надану в комплекті документацію.

Звертайте увагу на будь-яку інформацію та попередження в посібнику користувача. Таким чином ви захистите себе й придбаний виріб від можливих небезпек. Зберігайте посібник користувача. Якщо ви передаєте цей виріб іншій особі, додайте цей посібник.

**У посібнику користувача та на виробі застосовуються нижченаведені позначення.**



**Ознайомтеся з інформацією в посібнику користувача.**

 <b>ENERGY</b> 	Інформацію про модель, що зберігається в базі технічних даних виробу, можна отримати з нижченаведеного веб-сайту за ідентифікаційним номером моделі (*), наведеним на етикетці з маркуванням енергоефективності. <a href="https://eprel.ec.europa.eu/">https://eprel.ec.europa.eu/</a>
SUPPLIER'S NAME	MODEL IDENTIFIER → (*)
	



---


<b>1</b>	<b>Охорона довкілля .....</b>	<b>66</b>
1.1	Утилізація пакувальних матеріалів .....	66
<b>2</b>	<b>Ваш холодильник .....</b>	<b>67</b>
<b>3</b>	<b>Встановлення .....</b>	<b>68</b>
<b>4</b>	<b>Підготовка .....</b>	<b>70</b>
4.1	Методи енергозбереження .....	70
4.2	Перше використання .....	71
4.3	Кліматичний клас і визначення .....	71
<b>5</b>	<b>Експлуатація виробу .....</b>	<b>72</b>
<b>6</b>	<b>Панель керування виробом .....</b>	<b>73</b>
<b>7</b>	<b>Використання вашого продукту .....</b>	<b>75</b>
7.1	Зберігання продуктів у морозильній камері, холодильнику та охолоджувальному відділенні ..	75
7.2	Заміна лампи освітлення .....	78
7.3	Попередження про відкриті дверцята .....	78
<b>8</b>	<b>Особливості продукту .....</b>	<b>79</b>
8.1	Зона зберігання льоду .....	79
8.2	Лоток для яєць .....	79
8.3	Холодильна камера для зберігання молочних продуктів ..	79
8.4	Контейнер для фруктів і овочів з контрольованою вологістю .....	80
<b>9</b>	<b>Технічне обслуговування й очищення .....</b>	<b>80</b>
<b>10</b>	<b>Пошук і усунення несправностей .....</b>	<b>81</b>

---

# 1 Охорона довкілля

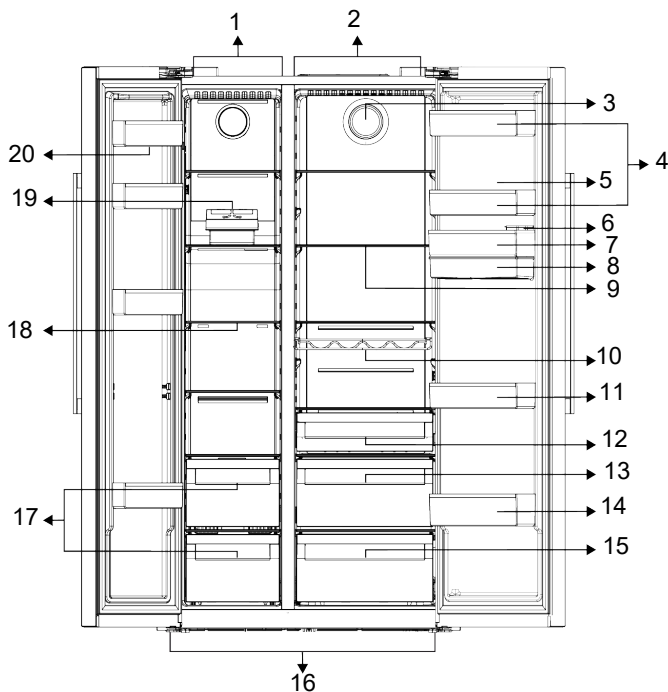
---

## 1.1 Утилізація пакувальних матеріалів

Пакувальні матеріали є придатними для переробки та позначаються символом вторинної переробки .

Тому різні частини упаковки необхідно утилізувати відповідально та в повній відповідності з вимогами щодо утилізації відходів, встановленими органами місцевого самоврядування.

## 2 Ваш холодильник



UK

- |  |  |
|--|--|
| 1 Морозильне відділення                            | 2 Холодильне відділення                        |
| 3 Вентилятор                                       | 4 *Полиця на дверцятах холодильного відділення |
| 5 Відділення для яєць                              | 6 Резервуар диспенсера для води                |
| 7 *Полиця на дверцятах холодильного відділення     | 8 Бак для води                                 |
| 9 *Скляні полиці холодильного відділення           | 10 *Полиця для пляшок                          |
| 11 *Полиця на дверцятах холодильного відділення    | 12 *Молочне (охолоджувальне) відділення        |
| 13 *Чіткіше  | 14 *Полиця для пляшок                          |
| 15 *Чіткіше  | 16 Регульовані ніжки                           |
| 17 Відділення для зберігання заморожених продуктів | 18 *Скляні полиці морозильної камери           |
| 19 Льодогенератор                                  | 20 Полиці дверцят морозильної камери           |

**\*Додатково:** Малюнки в цій інструкції з експлуатації є схематичними та можуть не зовсім відповідати вашому виробу.

Якщо відповідні деталі відсутні у придбаному вами виробі, ці малюнки стосуються інших моделей.

### 3 Встановлення

#### Правильний вибір місця встановлення

Спершу прочитайте «Правила техніки безпеки»!

Для встановлення виробу зверніться до авторизованої сервісної служби. Щоб підготуватися до встановлення виробу, ознайомтеся з інформацією, наведеною в посібнику користувача, і переконайтеся, що електричні та водопровідні комунікації відповідають наведеним вимогам. У разі сумнівів викличте електрика і водопровідника, щоб відповідним чином влаштувати комунікації.

- Пошкоджений шнур живлення дозволяється замінити тільки фахівцем авторизованої сервісної служби.
- У разі розміщення двох холодильників поруч слід залишити між двома пристроями відстань щонайменше 4 см.
- Встановлюйте виріб подалі від прямих сонячних променів у сухому місці.
- Для ефективного функціонування придбаного виробу необхідно забезпечити достатню циркуляцію повітря. У разі розміщення виробу в ніші не забудьте залишити відстань принаймні 5 см між ним і стелею, задньою стіною та боковими стінами. Проконтролюйте, щоб на задній стінці на своєму відповідному місці знаходився компонент для дотримання зазору (якщо він постачається з виробом). Якщо компонента немає в наявності, або його загублено або він впав, розташуйте виріб так, щоб між його задньою поверхнею й стіною приміщення залишався зазор принаймні 5 см. Зазор з боку задньої поверхні є важливим для ефективної роботи виробу.
- Якщо дверний проліт занадто вузький для виробу, зніміть дверцята й спробуйте пронести виріб боком; якщо це не допоможе, зверніться до авторизованої сервісної служби.
- Щоб уникнути вібрації, встановіть виріб на рівну поверхню.
- Помістіть виріб на відстані щонайменше 30 см від нагрівача, плити й аналогічних джерел тепла, і щонайменше 5 см від електричної духовки.
- Не піддавайте пристрій дії прямих сонячних променів і не тримайте його у вологому середовищі.
- Перед транспортуванням або використанням ніколи не відкривайте кришку панелі керування на виробі. Існує ризик ураження електричним струмом і пожежі!
- Наша компанія не несе відповідальності за будь-які збитки в тому разі, якщо виріб використовується без заземлення, і якщо підключення до мережі електроживлення не відповідає національним технічним нормам.
- Після встановлення виробу необхідно забезпечити легкий доступ до шнура живлення.

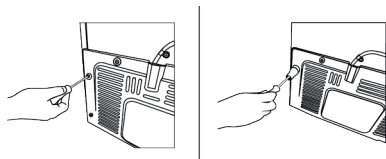
#### Попередження про гарячу поверхню!

Для покращення системи охолодження бічні стінки придбаного виробу обладнані трубками охолоджувача. Через ці поверхні може протікати рідина під високим тиском і спричиняти нагрівання поверхонь бічних стінок до високої температури. Це нормальне явище, тому немає необхідності в сервісному обслуговуванні. Будьте обережні, торкаючись цих поверхонь.

#### Кріплення пластикових клинів

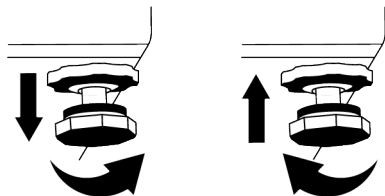
Для забезпечення достатнього простору для циркуляції повітря між виробом і стіною використовуйте пластикові клини, що поставляються разом із цим виробом.

- Зніміть гвинти з виробу і встановіть гвинти, що поставляються з клинами.
- Прикріпіть 2 пластикові клини на вентиляційній кришці, як показано на рисунку.



### Регулювання ніжок

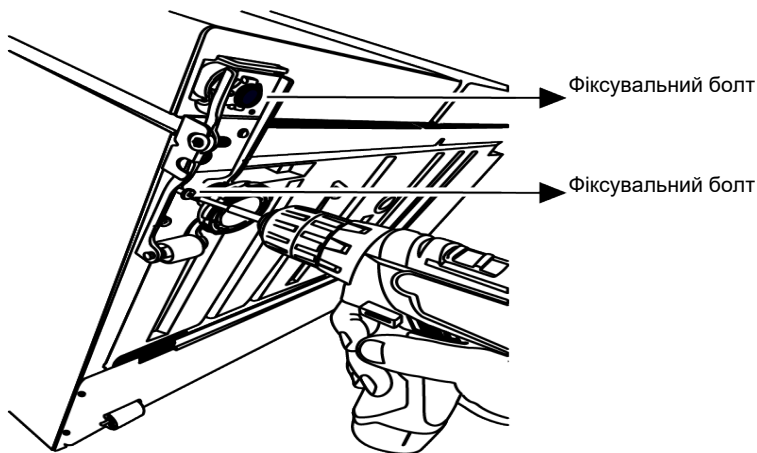
Якщо продукт знаходиться не в збалансованому положенні, відрегулюйте передні регульовані ніжки, обертаючи їх вправо або вліво.



### Щоб відрегулювати дверцята у вертикальному напрямку:

Послабте фіксуючу гайку внизу. Укрутіть регульовальну гайку (CW/CCW) відповідно до положення дверцят. Затягніть фіксуючу гайку до кінцевого положення.

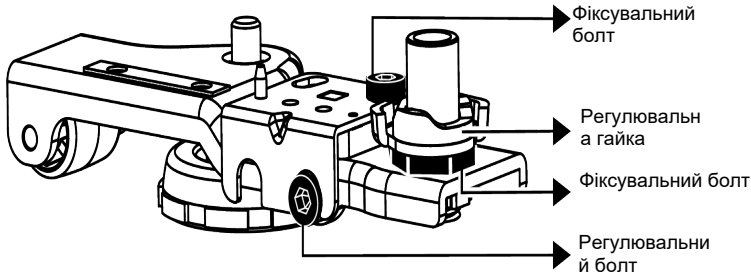
UK



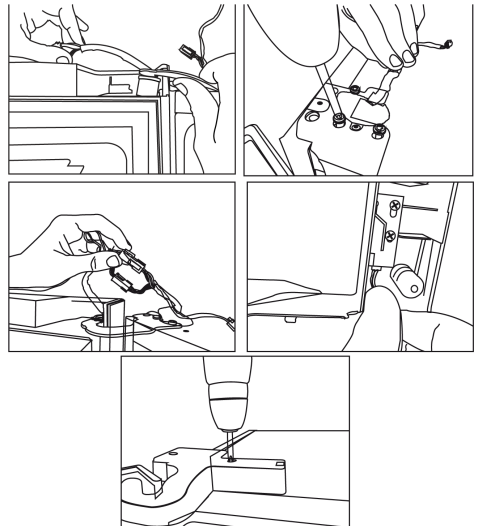
### Щоб відрегулювати дверцята в горизонтальному напрямку:

Послабте фіксуючий гвинт внизу. Послабте фіксуючу гайку вгорі. Укрутіть регульовальний болт (CW/CCW) збоку

відповідно до положення дверцят. Затягніть фіксуючу гайку зверху до кінцевого положення. Затягніть фіксуючий гвинт внизу.



Закріпіть верхню петлю в зборі за допомогою 3 гвинтів.  
Після встановлення розеток встановіть накладку на петлю.  
Зафіксуйте накладку на петлю двома гвинтами.



## 4 Підготовка

Спершу прочитайте «Правила техніки безпеки»!

### 4.1 Методи енергозбереження

- Цей холодильник не призначений для використання у вигляді вбудованого пристрою.
- Завантажуючи продукти, залиште достатньо місця всередині холодильника, щоб забезпечити достатню циркуляцію повітря для охолодження.
- Оскільки гаряче й вологе повітря не проникає безпосередньо в придбаний виріб у період, коли дверцята не

відкриваються, холодильник автоматично оптимізує умови зберігання, достатні для захисту продуктів харчування від псування. За цих умов функції та компоненти, як-от: компресор, вентилятор, нагрівач, розморожування, освітлення, дисплей тощо, працюватимуть відповідно до потреб, споживаючи мінімум енергії.

- У разі можливості по-різному розмістити скляні полиці, необхідно дотримуватися такого правила: не можна перекривати вентиляційні отвори на задній стінці і бажано, щоб вентиляційні отвори знаходилися під склянню полицею. Таке взаємне

розташування сприяє поліпшенню розподілу повітря й підвищенню енергоефективності пристрою.

- Для зберігання продуктів настійно рекомендується використовувати нижній висувний ящик.
- Щоб досягти оптимальної ефективності, можна використовувати функцію швидкого заморожування (за наявності), яку треба вмикати за 24 години до того, як помістити свіжі продукти в морозильну камеру.
- У більшості випадків процес заморожування в режимі швидкого заморожування триває 24 години після розміщення свіжих продуктів у морозильній камері. Через деякий час функція швидкого заморожування автоматично вимикається.
- Під час заморожування невеликої кількості продуктів функцію швидкого заморожування можна вимкнути через деякий час, щоб забезпечити економію енергії.
- Щоб заощадити електроенергію, зберігайте продукти в холодильній камері або відділенні для охолоджених продуктів відповідно до належних умов зберігання.

## 4.2 Перше використання

Перед використанням виробу забезпечте, щоб були виконані всі необхідні підготовчі операції згідно з інструкціями, наведеними в розділах «Правила техніки безпеки» та «Встановлення».

- Щоб забезпечити повну ефективність охолодження, перед початком використання виробу зачекайте принаймні 2 години.
- Залиште виріб включеним протягом 6 годин, у цей час не розміщуйте продукти всередині та не відкривайте дверцята без нагальної потреби.
- Коливання температури, викликані відкриванням і закриттям дверцят під час використання виробу, зазвичай може призвести до утворення

конденсату на полицях дверцят/ корпусу й скляному посуді, розміщеному у виробі.

- Під час роботи компресора чути звук. Це нормальне явище, коли під час роботи виробу утворює шум, навіть у разі, якщо компресор не працює, оскільки рідина й газ можуть стискатися в системі охолодження.
- У нормальному режимі передні торцеві частини виробу нагріваються. Нагрівання цих зон служить для запобігання конденсації.
- У деяких моделях індикаторна панель автоматично вимикається через 1 хвилину після закриття дверцят. Вона вмикається знову після відкриття дверцят або натискання будь-якої кнопки.

## 4.3 Кліматичний клас і визначення

Інформацію про кліматичний клас розміщено на паспортній табличці вашого пристрою. Один із пунктів нижченаведених даних стосується вашого пристрою відповідно до його кліматичного класу.

- **SN:** довготривалий помірний клімат. Цей холодильник призначений для використання за температури навколишнього середовища в діапазоні 10–32 °C.
- **N:** помірний клімат. Цей холодильник призначений для використання за температури навколишнього середовища в діапазоні 16–32 °C.
- **ST:** субтропічний клімат. Цей холодильник призначений для використання за температури навколишнього середовища в діапазоні 16–38 °C.
- **T:** тропічний клімат. Цей холодильник призначений для використання за температури навколишнього середовища в діапазоні 16–43 °C.

## 5 Експлуатація виробу

---

Спершу прочитайте «Правила техніки безпеки»!

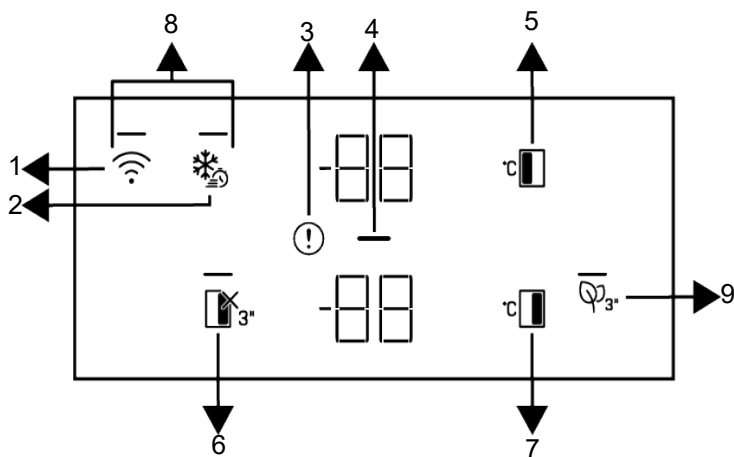
- Використовуйте виріб тільки для зберігання продуктів харчування.
- Якщо ви від'їжджаєте з дому (наприклад, у відпустку) і не збираєтеся користуватися льодогенератором Icematic або дозатором води протягом тривалого періоду часу, закрийте водяний вентиль. Інакше може статися витік води.

### **Від'єднання виробу від електромережі**

- вийміть продукти для запобігання утворенню неприємних запахів;
- зачекайте, поки лід розтане, очистіть внутрішній простір і дайте йому висохнути, залиште дверцята відкритими, щоб уникнути пошкодження внутрішньої пластикової поверхні корпусу.

## 6 Панель керування виробом

UK



- |   |  |
|---|--|
| 1 * Бездротовий                                     | 2 Швидке заморозування                                     |
| 3 Попередження про високу температуру/несправність  | 4 Режим енергозбереження (дисплей вимкнено)                |
| 5 Налаштування температури в морозильній камері     | 6 Функція «Відпустка»                                      |
| 7 Налаштування температури в охолоджувальній камері | 8 * Кнопка для скидання налаштувань бездротового з'єднання |
| 9 * Кнопка модуля захисту від неприємних запахів    |  |

Спершу прочитайте «Правила техніки безпеки»!

Індикаторна панель виконує функцію відображення звукової і візуальної інформації, яка допомагає в процесі використання холодильника.

\* Додатково. Показані функції є додатковими, тому можуть бути відмінності в конфігурації та розташуванні функцій на індикаторній панелі вашого пристрою.

## 1. \* Кнопка бездротового з'єднання



Ця кнопка використовується для бездротового з'єднання з придбаним виробом через програму для мобільних пристроїв HomeWhiz. Якщо кнопку натиснуто тривалий час (впродовж 3 секунд), на дисплеї/індикаторі повільно блимає піктограма бездротового з'єднання (з інтервалами 0,5 секунд). У такий спосіб вириб спочатку додається до домашньої мережі. Після встановлення бездротового з'єднання з виробом постійно горить піктограма бездротового з'єднання. Після завершення початкової інсталяції можна увімкнути/вимкнути його, натиснувши цю кнопку. Піктограма бездротового з'єднання блимає через короткі проміжки часу (з інтервалом 0,2 секунди) доти, доки з'єднання не буде встановлено. Після активації з'єднання піктограма бездротового з'єднання горить безперервно. Якщо підключення неможливо встановити протягом тривалого періоду часу, перевірте налаштування підключення й зверніться до розділу «Пошук і усунення несправностей» в посібнику користувача. Для встановлення бездротового з'єднання використовується програма HomeWhiz. Інформація щодо етапів інсталяції програми наводиться в процесі її інсталяції. Доступ до програми можна отримати шляхом сканування QR-коду, розміщеного на етикетці HomeWhiz на виробі. Програму можна завантажити через сервіс App Store для пристроїв IOS та через сервіс Play Store для пристроїв Android. Щоб отримати докладну інформацію, відвідайте сайт за адресою: <https://www.homewhiz.com/>.

## 2. Кнопка вибору режиму швидкого заморожування

Після натискання кнопки режиму швидкого заморожування загоряється світлодіод на кнопці і вмикається функція швидкого заморожування. Температура в морозильній камері встановлюється на

рівні -27 С. Щоб скасувати цей режим, натисніть кнопку ще раз. Режим швидкого заморожування вимикається автоматично. Щоб заморозити велику кількість свіжих продуктів, перед тим, як покласти їх у морозильну камеру, натисніть кнопку вибору режиму швидкого заморожування.

## 3. Попередження про високу температуру/несправність

Цей індикатор вмикається за умови, якщо холодильник не може забезпечити належне охолодження або в разі будь-якої помилки датчика. На індикаторі температури морозильної камери відображається літера «Е», а на індикаторі температури охолоджувальної камери — цифри, як-от: 1, 2, 3... На підставі цих кодів на індикаторі фахівці уповноваженого сервісного центру визначають помилку, що сталася під час використання. Знак оклику може відобразитися в разі, якщо в морозильну камеру завантажуються теплі продукти або дверцята залишаються відчиненими протягом тривалого періоду часу. Це не помилка, і таке попередження зникає після охолодження продуктів або після натискання будь-якої кнопки.

## 4. Індикатор режиму енергозбереження (дисплей вимкнено)

У разі, якщо дверцята не відчиняються та залишаються зачиненими протягом тривалого періоду часу, автоматично вмикається режим енергозбереження та горить піктограма енергозбереження. Після увімкнення режиму енергозбереження всі піктограми на дисплеї, крім піктограми енергозбереження, гаснуть. Якщо натиснути будь-яку кнопку або відчинити дверцята виробу в той час, коли ввімкнено функцію енергозбереження, ця функція холодильника вимикається і поновлюється нормальний режим відображення піктограм на дисплеї.

Функція енергозбереження є активною функцією, встановленою виробником, і деактивувати її неможливо.

### 5. Кнопка налаштування температури

в морозильній камері 

Ця кнопка призначена для встановлення температури в морозильній камері.

Шляхом натискання цієї кнопки можна встановлювати такі значення температури в морозильній камері: -18, -19, -20, -21, -22, -23, -24 °C.

### 6. Функціональна кнопка вимкнення охолоджувальної камери (режим

відпустки) 

Щоб активувати режим відпустки, натисніть і утримуйте цю кнопку протягом 3 секунд. Вмикається режим відпустки і загоряється світлодіод на кнопці. На індикаторі температури охолоджувальної камери відображається символ «- -», і процес активного охолодження припиняється. Якщо увімкнено цей режим, не рекомендується зберігати продукти в охолоджувальній камері. Інші камери охолоджуються відповідно до встановленої для них температури. Щоб скасувати цей режим, ще раз натисніть і утримуйте кнопку протягом 3 секунд.

### 7. Кнопка налаштування температури

в охолоджувальній камері 

Щоб встановити температуру в охолоджувальній камері, натисніть цю кнопку. Шляхом натискання цієї кнопки

можна встановлювати такі значення температури в охолоджувальній камері: 8, 7, 6, 5, 4, 3, 2 і 1 °C.

### 8. \* Кнопка для скидання налаштувань

бездротового з'єднання+ 

Щоб скинути налаштування бездротового з'єднання, одночасно натисніть і утримуйте кнопки «Швидке заморожування» і «Бездротове з'єднання» протягом 3 секунд. Якщо налаштування бездротового з'єднання скидаються/відновлюються до заводських значень, уся записана раніше у виробі інформація про користувача видаляється.

### 9. \* Кнопка модуля захисту від

неприємних запахів 

Натисніть і утримуйте цю кнопку протягом 3 секунд, щоб увімкнути/вимкнути функцію захисту від неприємних запахів. Після активації функції захисту від неприємних запахів загоряється світлодіодний індикатор на відповідній кнопці. Якщо функцію активовано, періодично вмикається модуль захисту від неприємних запахів.

\*

Температуру можна встановити в діапазоні від 1 до 8 °C для холодильного відділення та від -24 до -15 °C для морозильного відділення. Регульовані значення температури можуть відрізнятись в цих діапазонах залежно від технічних характеристик виробу.

## 7 Використання вашого продукту

### 7.1 Зберігання продуктів у морозильній камері, холодильнику та охолоджувальному відділенні

#### Зберігання продуктів у морозильній камері

- Ви можете охолодити швидше, активувавши функцію швидкого заморожування за 4-6 годин до заморожування.

- Доведіть гарячі продукти до кімнатної температури, перш ніж поміщати їх у морозильну камеру.
- Продукти, що підлягають заморожуванню, слід розділити на порції, достатньо великі для споживання кожного разу, та заморожувати в окремих упаковках.
- Рекомендується загорнути продукти перед тим, як покласти їх у морозильну камеру.

- Щоб запобігти перевищенню терміну зберігання, запишіть дату заморожування, тривалість та назву продукту на упаковці відповідно до термінів зберігання різних продуктів.
- Швидко їжте розморожені продукти. Розморожені продукти не можна заморозувати повторно, якщо вони не були приготовані. Небезпечно вживати свіжі продукти, які були розморожені та повторно заморожені без приготування.
- Під час заморожування свіжих продуктів не допускайте їх контакту з уже замороженими продуктами. Інакше заморожені продукти розморозяться.
- Не перевищуйте час зберігання, рекомендований виробником продуктів. Виймайте з морозильної камери лише необхідну кількість продуктів.
- За винятком випадків екстремальних умов навколишнього середовища, якщо ваш продукт налаштовано на значення, зазначені в таблиці рекомендованих значень, продукти залишатимуться свіжими довше як у відділенні для свіжих продуктів, так і в морозильній камері.
- Якщо у відділенні для свіжих продуктів встановлено нижчу температуру, свіжі фрукти та овочі можуть частково замерзнути.

### Зберігання заморожених продуктів

- Під час зберігання продуктів дотримуйтесь часу, зазначеного в цій інструкції.
- Щоб зберегти якість продуктів, намагайтеся якомога скоротити час між покупкою та зберіганням.
- Купуйте заморожені продукти, що зберігаються при температурі  $-18^{\circ}\text{C}$  або нижче.
- Уникайте купівлі продуктів з льодом тощо в упаковці. Це означає, що продукт міг частково розморозитися та повторно заморозитися. Температура впливає на якість їжі.

### Швидке заморожування

1. Активуйте функцію швидкого заморожування за 24 години до завантаження свіжих продуктів.
2. Через 24 години після натискання кнопки завантажте продукти, які збираєтеся заморозити, на третю або четверту полицю, де потужність заморожування є більш високою.
3. Через деякий час після ввімкнення функція швидкого заморожування автоматично вимикається.

### Таблиця рекомендованих заданих значень

Налаштування параметрів морозильної камери	Налаштування параметрів холодильної камери	Примітки
$-18^{\circ}\text{C}$	$4^{\circ}\text{C}$	Це значення за замовчуванням, рекомендоване виробником. Це значення рекомендоване за умови, якщо температура навколишнього середовища нижче $30^{\circ}\text{C}$ .
$-20, -22$ або $-24^{\circ}\text{C}$	$4^{\circ}\text{C}$	Ці значення рекомендовані за умови, якщо температура навколишнього середовища вище $30^{\circ}\text{C}$ .
Швидке заморожування	$4^{\circ}\text{C}$	Це значення використовується в разі, якщо потрібно заморозити продукти протягом короткого проміжку часу. Після закінчення цього процесу відновлюються попередні встановлені значення.
$-18^{\circ}\text{C}$ або нижче	$2^{\circ}\text{C}$	Рекомендується використовувати ці значення параметрів у разі, якщо ви вважаєте, що охолоджувальна камера недостатньо охолоджується у зв'язку з високою температурою навколишнього середовища або в разі, якщо дверцята часто відчиняються.

## Інформація про морозильну камеру

Згідно зі стандартами IEC 62552, на кожні 100 літрів об'єму морозильної камери продукт повинен бути здатним заморозити 4,5 кг продуктів при кімнатній температурі 25°C протягом 24 годин при температурі -18°C або нижче.

Тривале зберігання продуктів можливе лише за температури -18°C і нижче.

Ви можете зберігати свіжість продуктів (у морозильній камері за температури -18°C і нижче) протягом місяців.

Продукти, що заморожуються, не повинні контактувати з раніше замороженими продуктами, щоб запобігти їх частковому розморожуванню.

Щоб продовжити термін зберігання заморожених овочів, відваріть їх та злийте воду. Після зливання води помістіть їх у герметичні контейнери та поставте в морозильну камеру. Банани, помідори, салат, селера, зварені круто яйця, картопля тощо не підходять для заморожування. Заморожування цих продуктів лише негативно вплине на їхню харчову цінність та споживчі якості. Немає ризику псування, яке становило б загрозу для здоров'я.

## Розміщення продуктів харчування

**Полиці морозильної камери:** Різні заморожені продукти, такі як м'ясо, риба, морозиво, овочі тощо.

**Полиці холодильного відділення:** Їжа в горщиках, закритому посуді та закритих контейнерах, яйця (у закритому контейнері)

**Полиці дверцят холодильного відділення:** Дрібні, упаковані продукти харчування або напої

**Овочевий контейнер:** Овочі та фрукти  
**Відділення для свіжих продуктів:** Гастрономічні продукти (сніданки, м'ясні вироби для швидкого споживання)

## Зберігання продуктів у холодильному відділенні

- Якщо дверцята відділення часто відкривати та закривати та залишати їх відкритими протягом тривалого часу, температура у відділенні значно

підвищиться, що може скоротити термін придатності продуктів та призвести до їх псування.

- Щоб уникнути зміни запаху чи смаку, продукти слід зберігати в закритих контейнерах.
- Не зберігайте у вашому виробі забагато продуктів. Для кращого та рівномірного охолодження розміщуйте продукти на відстані один від одного, щоб між ними могло циркулювати холодне повітря.
- Залиште простір між продуктами та внутрішньою стінкою для циркуляції повітря. Продукти, розміщені біля задньої стінки, можуть замерзнути.
- Дайте приготовленій гарячій їжі охолонути до кімнатної температури, перш ніж поміщати її в прилад. Потім ви можете помістити теплу їжу на нижні полиці приладу. Не ставте теплу їжу поруч із швидкокошувними продуктами.
- Розморозуйте заморожені продукти у відділенні для свіжих продуктів. Таким чином, ви можете використовувати заморожені продукти для охолодження відділення для свіжих продуктів та заощадження енергії.
- Зберігання недостиглих тропічних фруктів (манго, різних видів дині, папайї, банана, ананаса) у ваших продуктах може прискорити процес дозрівання. Це не рекомендується, оскільки це призведе до скорочення терміну зберігання.
- Цибулю, часник, імбир та інші коренеплоди слід зберігати в темному, прохолодному приміщенні, а не в самих продуктах.
- Якщо ви помітили, що будь-які продукти всередині продукту зіпсувалися, викиньте їх та очистіть усі аксесуари, які з ними контактували.
- Щоб швидко охолодити страви у великих каструлях, такі як супи та рагу, можна розділити їх на неглибокі контейнери та помістити їх у свій контейнер.
- Не кладіть неупаковані продукти поруч з яйцями.

- Зберігайте фрукти та овочі окремо один від одного та кожен вид разом (наприклад, яблука з яблуками, моркву з морквою).
- Вийміть зелень з поліетиленового пакета, загорніть її в паперовий рушник або кухонний рушник, а потім додайте до страви. Якщо ви миєте ці продукти перед тим, як додавати їх до страви, не забудьте висушити їх після цього.
- Ви можете створити вологе середовище та забезпечити циркуляцію повітря, зберігаючи фрукти та овочі, схильні до висихання, у перфорованих або відкритих поліетиленових пакетах.
- За винятком випадків екстремальних умов навколишнього середовища, якщо ваш продукт налаштовано на зазначені значення (у таблиці рекомендованих значень), продукти залишатимуться свіжими довше як у відділенні для свіжих продуктів, так і в морозильній камері.

- Не зберігайте чутливі до холоду овочі, такі як листова зелень, помідори та огірки, у холодильному відділенні. Якщо холодне відділення має використовуватися для зберігання овочів, переконайтеся, що панель керування вашого холодильника встановлена на 5°C або вище.

### **Зберігання продуктів у відділенні для охолодження**

У холодильному відділенні температура продуктів, що зберігаються, може коливатися від +3°C до -3°C. Температура в холодильному відділенні може опускатися нижче 0°C, тому воно не підходить для зберігання свіжих фруктів/овочів. Якщо вам потрібно зберігати свіжі продукти в холодильному відділенні, переконайтеся, що ви встановили температуру холодильника на 5°C або вище.

### **Зберігайте різні продукти в різних місцях відповідно до їхніх характеристик.**

Їжа	Розташування
Яйце	Полиця на дверях
Молочні продукти (вершкове масло, сир)	Відділення з нульовою температурою (сніданок), якщо є
Фрукти, овочі та зелень	Відділення для фруктів та овочів, контейнер для овочів або Відділення EverFresh+ (за наявності)
Свіже м'ясо, птиця, риба, ковбасні вироби. Приготована їжа.	Відділення з нульовою температурою (сніданок), якщо є
Готові до вживання продукти, упаковані товари, консерви та соління	Верхні полиці або полиця на дверцятах
Напої, пляшки, приправи та закуски	Полиця на дверях

## **7.2 Заміна лампи освітлення**

Щоб замінити лампочку/світлодіод, що використовуються для освітлення у вашому холодильнику, зателефонуйте до авторизованого сервісного центру. Лампи, які використовуються в цьому пристрої, не підходять для освітлення приміщень. Ці лампи призначені для того, щоб користувач міг безпечно і комфортно розміщувати продукти в холодильнику/морозильнику.

## **7.3 Попередження про відкриті дверцята**

Система сповіщення про відкриті дверцята вашого холодильника може відрізнитися залежно від моделі.

### **Варіант 1.**

Якщо дверцята виробу залишаються відкритими протягом певного часу (60–120 с), лунає звуковий сигнал попередження; залежно від моделі виробу може також відобразитися

візуальний сигнал попередження (блимання лампи). Після закриття дверцят пристрою або натискання кнопки на екрані пристрою (за наявності) звуковий сигнал попередження припиняється.

### Варіант 2.

Якщо дверцята пристрою залишаються відкритими протягом певного періоду часу (60–120 с), лунає звуковий сигнал, що попереджує про відкриті дверцята. Сигналізація про відкриті дверцята запускається поступово. Спочатку

запускається звуковий сигнал попередження. Через 4 хвилини, якщо дверцята все ще не закриті, активується візуальне попередження (блимання лампи). Після натискання будь-якої кнопки на екрані виробу (за наявності) запуск сигналу попередження про відкриті дверцята затримується на певний проміжок часу (60–120 с). Потім процес запускається знову. Після закриття дверцят пристрою сигнал попередження про відкриті дверцята скасовується.

UK

## 8 Особливості продукту

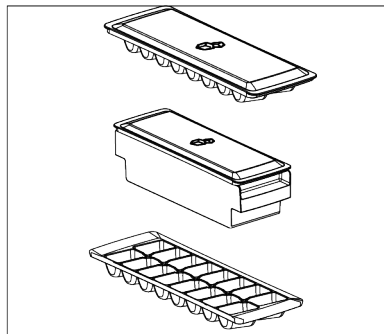
### 8.1 Зона зберігання льоду

#### Контейнер для льоду

Відерце для льоду дозволяє легко дістати лід із холодильника.

#### Використання відерця для льоду

1. Витягніть відерце для льоду з морозильної камери.
2. Заповніть відерце для льоду водою.
3. Поставте відерце для льоду в морозильну камеру. Лід буде готовий приблизно через дві години.
4. Витягніть відерце для льоду з морозильної камери й злегка нахиліть його над посудиною, яку збираєтеся наповнювати. Лід легко зсиплеться в підготовлений посуд.



### 8.2 Лоток для яєць

Лоток для яєць можна розташувати на дверній полиці або полиці корпусу.

Якщо потрібно розмістити лоток для яєць на полиці корпусу, рекомендується вибирати нижні полиці, які охолоджуються до більш низької температури.

- Забороняється розміщувати лоток для яєць у морозильній камері.

### 8.3 Холодильна камера для зберігання молочних продуктів

#### Висувний ящик холодильної камери

У висувному ящику холодильної камери можуть досягатися більш низькі температури, як порівняти з охолоджувальним відділенням. Використовуйте цей висувний ящик для зберігання делікатесних продуктів (салямі, ковбас тощо) і молочних продуктів, які потребують більш холодних умов зберігання, або продуктів з м'яса, курки чи риби, призначених для швидкого споживання. У цьому висувному ящику не можна зберігати фрукти й овочі.

## 8.4 Контейнер для фруктів і овочів з контрольованою вологістю

Завдяки функції контролю вологості рівень вологості овочів і фруктів тримається під контролем, а продукти залишаються свіжими протягом довшого періоду часу.

В контейнері для фруктів і овочів рекомендується розміщувати листові овочі, як-от: салат, шпинат і подібні овочі, чутливі до втрати вологи, не вертикально корінням, а якомога більш горизонтально.

Під час розміщення овочів зважайте на конкретну вагу кожного з видів: важкі й тверді овочі кладіть на дно, а легкі й м'які — зверху.

Ні в якому разі не розміщуйте в контейнері овочі в поліетиленових пакетах. Якщо залишити овочі у поліетиленових пакетах, вони почнуть дуже швидко загнивати.

У ситуаціях, коли слід уникати контакту з іншими овочами, використовуйте такі пакувальні матеріали, як папір, який відрізняється певним рівнем проникності, задовільним з точки зору гігієни.

Не зберігайте фрукти, які виділяють газ з високим вмістом етилену, як наприклад: груші, абрикоси, персики й особливо яблука, в одному контейнері з іншими видами овочів і фруктів. Газоподібний етилен, що виділяють ці фрукти, може викликати прискорене дозрівання й загнивання інших овочів і фруктів впродовж більш короткого проміжку часу.

## 9 Технічне обслуговування й очищення

Спочатку прочитайте «Інструкції з техніки безпеки»!

- Від'єднайте прилад від мережі перед його чищенням.
- Пил на вентиляційній решітці на задній панелі виробу слід видаляти (не відкриваючи кришку) принаймні раз на рік. Чищення слід проводити сухою ганчіркою.
- Будьте обережні, щоб вода не потрапила в корпус лампи та інші електричні деталі.
- Протріть дверцята вологою ганчіркою. Вийміть весь вміст, щоб вийняти полиці дверцят та корпусу. Підніміть полиці дверцят вгору, щоб зняти їх. Після очищення та висихання встановіть їх на місце зверху вниз.
- Ніколи не використовуйте воду або мийні засоби, що містять хлор, для очищення зовнішньої поверхні виробу або хромованих деталей. Хлор викликає іржу на цих типах металевих поверхонь.
- Щоб запобігти відшаруванню або деформації відбитків на пластиковій частині, не використовуйте гострі, абразивні інструменти, мило, побутові

засоби для чищення, мийні засоби, бензин, поліроль тощо. Для очищення використовуйте м'яку тканину, змочену теплою водою, та висушіть.

- У виробках без технології No Frost на задній стінці холодильного відділення утворюватимуться краплі води та шар інею товщиною до пальця. Не очищуйте його та ні в якому разі не наносьте олію чи подібні речовини.
- Використовуйте лише злегка вологу тканину з мікрофібри для очищення зовнішньої поверхні виробу. Губки та інші типи тканин для чищення можуть залишити подряпини.
- Щоб очистити внутрішні поверхні виробу, помийте всі знімні частини м'яким розчином мила, води та харчової соди. Ретельно промийте та повністю висушіть. Уникайте потрапляння води на лампочки та панель керування.
- Не використовуйте оцет, медичний спирт або інші засоби для чищення на спиртовій основі на будь-яких внутрішніх поверхнях.

## **Зовнішні поверхні з нержавіючої сталі**

Використовуйте неабразивний засіб для чищення нержавіючої сталі та наносьте його м'якою тканиною без ворсу. Для полірування обережно протріть поверхню змоченою водою тканиною з мікрофібри та використовуйте суху полірувальну губку. Завжди слідкуйте за напрямком волокон нержавіючої сталі.

## **Запобігання неприємним запахам**

У виробництві вашого продукту не використовуються речовини, які можуть спричинити запах. Однак запахи можуть виникати через неправильне зберігання

продуктів харчування та недостатнє очищення внутрішньої поверхні продукту.

- Щоб запобігти цій проблемі, очищайте поверхню водою з харчовою содою кожні 15 днів.
- Зберігайте продукти в герметичних контейнерах, оскільки мікроорганізми, що виділяються з відкритих продуктів, можуть спричинити неприємні запахи.
- Ніколи не зберігайте у своєму виробі прострочені або зіпсовані продукти.

## **Захист пластикових поверхонь**

Якщо олія потрапила на пластикові поверхні, негайно очистіть їх теплою водою, оскільки олія може пошкодити поверхню.

## **10 Пошук і усунення несправностей**

Спершу прочитайте «Правила техніки безпеки»!

Перед зверненням у службу технічного обслуговування ознайомтеся з наведеним переліком. Це збереже вам час і гроші. Цей перелік включає часті скарги, не пов'язані з дефектами виготовлення чи матеріалів. Певні функції, згадані в цьому переліку, можуть не відноситися до придбаного вами виробу.

Якщо після виконання вказівок у цьому розділі проблема не зникає, зверніться до свого постачальника або в авторизований сервісний центр. Не намагайтеся відремонтувати виріб самостійно.

### **Холодильник не працює.**

- Вилка не повністю вставлена в мережеву розетку. >>> Повністю вставте вилку в розетку.
- Перегорів запобіжник у ланцюгу електроживлення розетки, до якої підключено виріб, або головний запобіжник. >>> Перевірте стан запобіжника.

### **Наявність конденсату на боковій поверхні охолоджувальної камери (в МУЛЬТИ-ЗОНІ, ЗОНІ З РЕГУЛЮВАННЯМ ТЕМПЕРАТУРИ ОХОЛОДЖЕННЯ і ФЛЕКСІ-ЗОНІ).**

- Дверцята відкриваються занадто часто. >>> Не відкривайте дверцята виробу занадто часто.
- Навколишнє середовище занадто вологе. >>> Не встановлюйте виріб у вологому середовищі.
- Продукти, що містять рідину, зберігаються в нещільно закритих посудинах. >>> Зберігайте продукти, що містять рідини, в щільно закритих посудинах.
- Дверцята виробу залишаються відкритими. >>> Не тримайте дверцята виробу відкритими протягом тривалого періоду часу.
- Регулятор температури встановлено на дуже низький рівень температури. >>> Встановіть регулятор температури на відповідний рівень температури.

### **Компресор не працює.**

- У разі раптового збою живлення або виймання й повторного вставляння штепсельної вилки тиск газу в системі охолодження виробу не балансується, в результаті чого спрацює термічний захист компресора. Виріб перезапускається приблизно через

6 хвилин. Якщо виріб не перезапускається після цього періоду, зверніться до сервісного центру.

- Активовано режим розморожування.  
>>> Це нормальне явище в роботі виробу з повністю автоматичним розморожуванням. Процес розморожування виконується періодично.
- Виріб не підключено до електромережі. >>> Переконайтеся, що шнур живлення під'єднано.
- Неправильно налаштована температура. >>> Виберіть правильне значення температури.
- Електроживлення відключено.  
>>> Нормальний режим роботи виробу поновиться після відновлення подачі живлення.

#### **Шум від роботи холодильника посилюється під час використання.**

- Ефективність роботи виробу може відрізнятись залежно від коливань температури навколишнього середовища. Це нормальне явище, яке не свідчить про несправність.

#### **Робочий цикл холодильника вмикається занадто часто або на занадто довгий період.**

- Можливо, що розмір нового виробу перевищує розмір попереднього виробу. Вироби більшого розміру вмикаються на довші періоди часу.
- Можливо, що температура в приміщенні занадто висока.  
>>> Зазвичай виріб вмикається на тривалі періоди часу в разі підвищеної кімнатної температури.
- Можливо, виріб нещодавно підключили до електромережі або всередину помістили нові продукти.  
>>> Якщо виріб нещодавно підключили до електромережі або всередину помістили нові продукти, знадобиться більше часу, щоб температура всередині виробу досягла встановленого значення. Це нормальне явище.

- Можливо, у виріб нещодавно помістили велику кількість гарячих продуктів. >>> Не розміщуйте у виробі гарячі продукти.
- Дверцята часто відкривалися або залишалися відкритими протягом тривалого часу. >>> Тепле повітря, що потрапляє всередину, призводить до збільшення тривалості робочого циклу виробу. Не відкривайте дверцята занадто часто.
- Можливо, дверцята морозильника або холодильника прочинені.  
>>> Переконайтеся, що дверцята повністю закриті.
- Можливо, для виробу встановлено занадто низьку температуру.  
>>> Встановіть температуру на більш високий рівень і зачекайте, доки температура всередині виробу досягне встановленого значення.
- Можливо, що ущільнення дверцят холодильника або морозильника є забрудненим, зношеним, зламаним або неправильно встановленим.  
>>> Очистіть або замініть ущільнення. Пошкоджене/розірване ущільнення дверцят призводить до того, що виріб вмикається на довші періоди часу, щоб зберегти поточну температуру.

#### **Температура в морозильнику дуже низька, але температура в холодильнику є належною.**

- Температуру в морозильній камері встановлено на дуже низький рівень.  
>>> Встановіть температуру в морозильній камері на більш високий рівень і ще раз перевірте наявність проблеми.

#### **Температура в охолоджувальній камері дуже низька, але температура в морозильнику є належною.**

- Температуру в охолоджувальній камері встановлено на дуже низький рівень. >>> Встановіть температуру в охолоджувальній камері на більш високий рівень і ще раз перевірте наявність проблеми.

## **Продукти, що зберігаються у висувних ящиках охолоджувальної камери заморожуються.**

- Температуру в охолоджувальній камері встановлено на дуже низький рівень. >>> Встановіть температуру в охолоджувальній камері на більш високий рівень і ще раз перевірте наявність проблеми.

## **Температура в охолоджувальній або морозильній камері надто висока.**

- Температуру в охолоджувальній камері встановлено на дуже високий рівень. >>> Налаштування температури в охолоджувальній камері впливає на температуру в морозильній камері. Змінивши температуру в охолоджувальній або морозильній камері, зачекайте, доки температура у відповідних частинах досягне достатнього рівня.
- Дверцята часто відкривалися або залишалися відкритими протягом тривалого часу. >>> Не відкривайте дверцята занадто часто.
- Можливо, дверцята прочинені. >>> Повністю закрийте дверцята.
- Можливо, виріб нещодавно підключили до електромережі або всередину помістили нові продукти. >>> Це нормальне явище. Якщо виріб нещодавно підключили до електромережі або всередину помістили нові продукти, знадобиться більше часу, щоб температура всередині виробу досягла встановленого значення.
- Можливо, у виріб нещодавно помістили велику кількість гарячих продуктів. >>> Не розміщуйте у виробі гарячі продукти.

## **Вібрація або шум.**

- Поверхня, де встановлено виріб, неплоска або неміцна. >>> Якщо виріб вібрає і одночасно повільно переміщується, відрегулюйте ніжки, щоб вирівняти виріб. Також переконайтеся, що поверхня, де встановлено виріб, є достатньо міцною, щоб його витримати.

- Будь-які предмети, розміщені на виробі, можуть створювати шум. >>> Заберіть усі предмети, розміщені на виробі.
- Виріб видає шум, спричинений течією рідини, розпиленням тощо.
- У режимах роботи виробу задіяні потоки рідини й газу. >>> Це нормальне явище, яке не свідчить про несправність.

## **З виробу чути звук поривів вітру.**

- В процесі охолодження виробу використовується вентилятор. Це нормальне явище, яке не свідчить про несправність.

## **На внутрішніх стінках виробу накопичується конденсат.**

- Спекотна або волога погода збільшує об'єм льоду і конденсату, що утворюються в процесі роботи. Це нормальне явище, яке не свідчить про несправність.
- Дверцята часто відкривалися або залишалися відкритими протягом тривалого часу. >>> Не відкривайте дверцята занадто часто і не забувайте закривати дверцята після їх відкриття.
- Можливо, дверцята прочинені. >>> Повністю закрийте дверцята.

## **На зовнішній частині виробу або між дверцятами накопичується конденсат.**

- У навколишньому середовищі може накопичуватися волога, це цілком нормальне явище у вологу погоду. >>> Конденсат зникає після того, як рівень вологості знижується.

## **Всередині утворюється неприємний запах.**

- Виріб не очищується на регулярній основі. >>> Регулярно очищуйте внутрішній простір за допомогою губки, теплої і газованої води.
- Деякі посудини й пакувальні матеріали можуть спричиняти запах. >>> Використовуйте посудини й пакувальні матеріали без запаху.
- Продукти були розміщені в нещільно закритих посудинах. >>> Зберігайте продукти в щільно закритих посудинах.

Зберігання продуктів у нещільно закритих посудинах може сприяти поширенню мікроорганізмів і виникненню неприємного запаху.

- Заберіть із виробу всі прострочені або зіпсовані продукти.

#### **Дверцята не зачиняються.**

- Можливо, упаковка продуктів перешкоджає закриттю дверцят. >>> Перемістіть будь-які предмети, що перешкоджають закриттю дверцят.
- Виріб не стоїть у повністю вертикальному положенні в місті встановлення. >>> Відрегулюйте ніжки, щоб вирівняти положення виробу відносно поверхні встановлення.
- Поверхня, де встановлено виріб, неплоска або неміцна. >>> Переконайтеся, що поверхня, де встановлено виріб, плоска й достатньо міцна, щоб витримати виріб.

#### **Застряг контейнер для фруктів і овочів.**

- Продукти харчування можуть стикатися з верхньою частиною висувного ящика. >>> Упорядкуйте продукти харчування у висувному ящику.

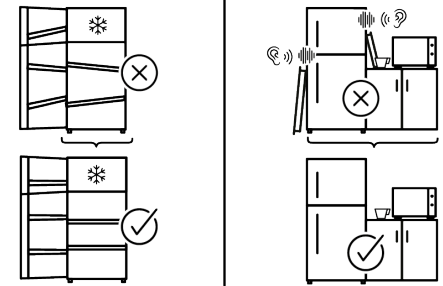
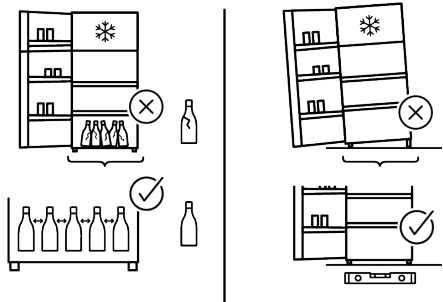
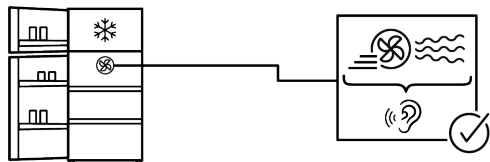
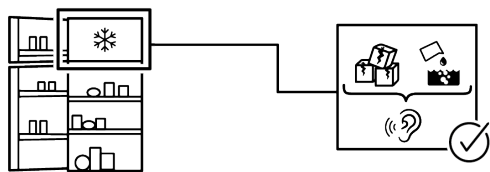
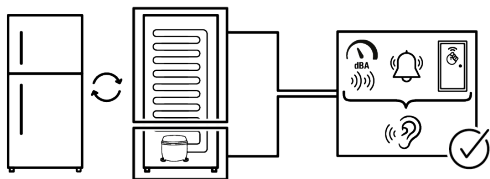
#### **Температура на поверхні виробу.**

- Під час роботи виробу можуть спостерігатися високі температури між двома дверцятами, на бічних панелях і на задній гриль-зоні. Це нормальне явище, тому немає необхідності в сервісному обслуговуванні.

#### **Вентилятор продовжує працювати після відчинення дверцят.**

- Вентилятор може продовжувати працювати після відчинення дверцят морозильника.

Якщо після виконання вказівок у цьому розділі проблема не зникає, зверніться до свого постачальника або в авторизований сервісний центр. Не намагайтеся відремонтувати виріб самостійно. Це нормальне явище.



## ВІДМОВА ВІД ВІДПОВІДАЛЬНОСТІ

Деякі (звичайні) несправності можуть належним чином усуватися кінцевим користувачем, не спричиняючи будь-яких проблем з безпекою або загроз небезпечного використання за умови, що вони виконуються в межах і відповідно до нижченаведених інструкцій (див. розділ «Самостійний ремонт»).

Отже, щоб уникнути проблем із безпекою (якщо інше не дозволено в розділі «Самостійний ремонт» нижче), ремонт слід доручати зареєстрованим фахівцям із ремонту обладнання. Зареєстрований фахівець із ремонту обладнання — це фахівець із ремонту обладнання, якому виробник надав доступ до інструкцій і списку запасних частин до цього виробу згідно методикам, описаним у законодавчих актах відповідно до Директиви 2009/125/ЄС.

**За такої умови лише фахівець сервісного центру (тобто авторизований фахівець із ремонту обладнання), з яким ви можете зв'язатися за номером телефону, вказаним у посібнику користувача/ гарантійному талоні, або через свого авторизованого дилера, має право надавати послуги згідно з умовами гарантії. Тому майте на увазі: ремонт, який здійснюється фахівцями з ремонту обладнання (не авторизованими Whirlpool), призводить до втрати гарантії.**

### **Самостійний ремонт**

Кінцевий користувач може самостійно ремонтувати виключно такі запасні частини: дверні ручки, дверні петлі, лотки, кошики та дверні прокладки (оновлений список станом на 1 березня 2021 р. також розміщений на сайті:

<https://parts-selfservice.europeanappliances.com>).

Крім того, щоб забезпечити експлуатаційну безпеку виробу та запобігти ризику серйозних травм, згаданий самостійний ремонт слід виконувати, дотримуючись інструкцій

щодо самостійного ремонту, наведених у посібнику користувача або розміщених на сайті: <https://parts-selfservice.europeanappliances.com>. Щоб забезпечити власну безпеку, вимикайте виріб, перш ніж намагатися ремонтувати його самостійно.

Якщо кінцеві користувачі здійснюють ремонт і спроби ремонту частин, які не містяться в такому списку, та/або не дотримуються інструкцій щодо самостійного ремонту, наведених у посібниках користувача або розміщених на сайті: <https://parts-selfservice.europeanappliances.com>, це може спричинити проблеми з безпекою, не пов'язані з Whirlpool, і призведе до втрати гарантії на виріб.

Тому настійно рекомендується, щоб кінцеві користувачі утримувалися від спроб ремонту частин, які не містяться в згаданому списку запасних частин, звертаючись у таких випадках до авторизованих або зареєстрованих фахівців з ремонту обладнання. Натомість, такі спроби кінцевих користувачів можуть спричинити проблеми з безпекою та пошкодити виріб, а згодом призвести до пожежі, затоплення, ураження електричним струмом і серйозних травм.

Зокрема, але не обмежуючись цим, ремонт нижченаведених частин слід доручати авторизованим або зареєстрованим фахівцям із ремонту обладнання: компресор, контур охолодження, головна плата, плата інвертора, плата індикації тощо. Якщо кінцеві користувачі не дотримуються вищезазначеного, виробник/продавець не несе відповідальності в будь-якому випадку. Наявність запчастин для придбаного холодильника становить 10 років.

Протягом цього періоду будуть доступні оригінальні запчастини, необхідні для належної роботи холодильника.

Мінімальний гарантійний термін на придбаний вами холодильник становить 24 місяці.

Цей виріб оснащено джерелом освітлення класу енергоспоживання «G».

Щоб замінити джерело освітлення в цьому виробі, слід звертатися виключно до професійного фахівця з ремонту обладнання.