

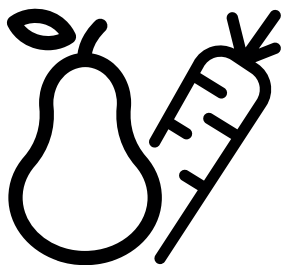


**Холодильник з морозильною  
камерою без утворення інею**

Інструкція користувача

**No-Frost Refrigerator - Freezer**

User manual



**WHK 25402 XP4U**

®/TM/© 2025 Whirlpool. Produced under license

®/TM/© 2025 Whirlpool. Виробляється з а ліцензією



UA - EN



## **Спершу прочитайте цю інструкцію!**

Шановний покупець,

Сподіваємося, що ви залишитеся задоволені цим приладом, який був виготовлений на сучасних виробничих потужностях і перевірений відповідно до найсуворіших процедур контролю якості. Ми рекомендуємо вам уважно прочитати всю інструкцію перед використанням приладу; зберігайте інструкцію під рукою для використання в майбутньому. Цей посібник

- Допомагає вам ефективно та безпечно використовувати прилад.
- Прочитайте інструкцію перш ніж встановлювати холодильник і користуватися ним.
- Дотримуйтесь інструкцій, особливо тих, що стосуються техніки безпеки;.
- Зберігайте посібник у доступному місці для подальшого використання.
- Прочитайте інші документи, що постачаються разом із продуктом.

<b><u>1</u></b>	<b><u>Інструкції з охорони довкілля</u></b>	<b><u>3</u></b>		
<b><u>2</u></b>	<b><u>Презентація приладу</u></b>	<b><u>4</u></b>		
<b><u>3</u></b>	<b><u>Встановлення</u></b>	<b><u>5</u></b>		
3.1.	Інструкція щодо подальшого транспортування холодильника.....	5		
3.2.	Регулювання ніжок .....	5		
3.3.	Підключення до електромережі	6		
3.4.	Встановлення пластикових клинів .....	6		
<b><u>4</u></b>	<b><u>Підготовка</u></b>	<b><u>7</u></b>		
<b><u>5</u></b>	<b><u>Застосування холодильника</u></b>	<b><u>8</u></b>		
	5.1.	Панель управління .....	9	
	5.2.	Зміна напрямку дверцят .....	9	
	5.3.	Попередження про відкриті дверцята .....	9	
	5.4.	Ящик для молочних продуктів .....	9	
	5.5.	Заморожування свіжих продуктів ...	10	
	5.6.	Розміщення продуктів харчування..	11	
	5.7.	Деталі морозильної камери .....	11	
	5.8.	Рекомендації щодо відділення для свіжих продуктів .....	11	
	<b><u>6</u></b>	<b><u>Догляд та очищення</u></b>	<b><u>12</u></b>	
	<b><u>7</u></b>	<b><u>Рекомендовані способи вирішення проблем</u></b>	<b><u>13</u></b>	

# 1 Інструкції з охорони довкілля

## 1.1. Відповідність Директиві WEEE та утилізація відходів:

Цей прилад відповідає вимогам Директиви ЄС WEEE (2012/19/EU). Цей прилад має класифікаційний символ для відпрацьованого електричного та електронного обладнання (WEEE).



Цей символ вказує на те, що прилад не можна викидати разом з іншими побутовими відходами після закінчення терміну служби.

Використаний прилад необхідно повернути до офіційного пункту збору для переробки електричних та електронних пристроїв. Щоб знайти ці системи збору, зверніться до місцевих органів влади або дистриб'ютора, у якого було придбано прилад. Кожне домогосподарство відіграє важливу роль у відновленні та переробці старої техніки. Належна утилізація використаного приладу допомагає запобігти можливим негативним наслідкам для навколишнього середовища та здоров'я людини.

## 1.2. Відповідність вимогам Директиви RoHS

Прилад, який ви придбали, відповідає Директиві ЄС RoHS (2011/65/EU). Він не містить шкідливих і заборонених матеріалів, зазначених у директиві.

## 2.3. Інформація про упаковку

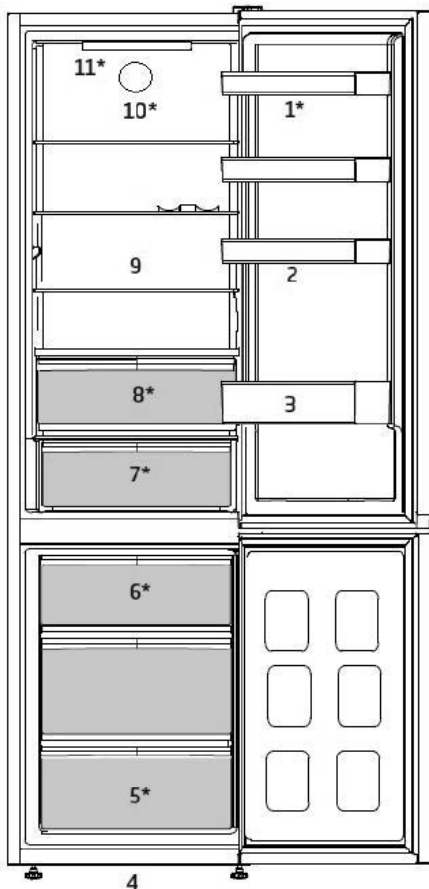


Пакувальні матеріали приладу виготовлено з матеріалів, які підлягають переробці, відповідно до

наших національних екологічних норм. Не викидайте пакувальні матеріали разом із побутовими та іншими відходами. Здавайте їх у пунктах збору упаковки, призначених місцевою владою.

Офіційний представник на території України: ТОВ «Беко Україна»,  
адреса: Бізнес Парк «Європасаж» 01033, м. Київ, вул. Сім'ї Прахових, 58/10, 1-й поверх,  
тел/факс.: 0-800-500-4-3-2.  
Виробник: "Beco Romania S.A.", Gaesti, str.13 Decembrie №210, Romania (Румунія).

## 2 Презентація



- |  |                                      |
|--|--------------------------------------|
| 1. Полиці                                      | 6. Відсік для швидкого заморожування |
| 2. Підставка для яєць                          | 7. Ящик для молочних продуктів       |
| 3. Полиця для пляшок                           | 8. Ящик для овочів                   |
| 4. Регульована ніжка                           | 9. Регульовані полиці                |
| 5. Відсік для зберігання заморожених продуктів | 10. Вентилятор холодильника          |
|  | 11. Внутрішнє світло                 |

**\* Може бути доступним не для всіх моделей**

Цифри, наведені в цьому посібнику користувача, є схематичними і можуть не відповідати вашому в приладу. Якщо зазначені частини не входять до складу приладу, який ви придбали, це стосується інших моделей.

## 3 Встановлення

Спочатку прочитайте розділ  
«Інструкції з техніки безпеки»!

### 3.1. Інструкція щодо подальшого транспортування холодильника

Для встановлення приладу зверніться до авторизованого сервісного центру. Щоб підготувати прилад до використання, зверніться до інформації в посібнику користувача та переконайтеся, що електрична установка та система водопостачання належні. Якщо ні, викличте кваліфікованого електрика та техніка, щоб зробити все необхідне.

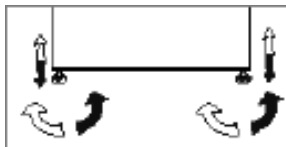
	<b>ПОПЕРЕДЖЕННЯ:</b> Виробник не несе відповідальності за збитки, які можуть виникнути внаслідок виконання процедур неавторизованими особами.
	<b>ПОПЕРЕДЖЕННЯ:</b> Прилад не можна підключати до мережі під час встановлення. Інакше існує ризик смерті або серйозних травм!
	<b>ПОПЕРЕДЖЕННЯ:</b> Якщо зазор між дверима в кімнаті, де буде розміщено прилад, настільки вузький, що перешкоджає проходженню приладу, зніміть двері кімнати та пропустіть прилад через двері, повернувши їх набік; якщо це не допомогло, зверніться до авторизованого сервісу.

- Розмістіть прилад на рівній поверхні, щоб запобігти ударам.
- Встановлюйте прилад на відстані щонайменше 30 см від джерел тепла, таких як плити, печі, і щонайменше на 5 см від електричних печей.
- Навколо приладу має бути забезпечена належна вентиляція для ефективної роботи.

- Забезпечте відстань принаймні 5 см для циркуляції повітря між задньою стороною приладу та стіною, щоб уникнути утворення конденсату на задній панелі приладу.
- Для ефективної роботи приладу потрібна достатня циркуляція повітря.
- Переконайтеся, що компонент захисту простору задньої стінки присутній на своєму місці (якщо постачається з приладом). Якщо компонент недоступний, або якщо він загублений чи впав, розташуйте прилад так, щоб між задньою поверхнею приладу та стіною кімнати було щонайменше 5 см вільного простору. Простір ззаду важливий для ефективної роботи приладу.

### 3.2. Регулювання ніжок

Якщо після встановлення прилад розбалансовано, відрегулюйте передні ніжки, повернувши їх праворуч або ліворуч.



## Встановлення

### 3.3. Підключення до електромережі

	<b>ПОПЕРЕДЖЕННЯ:</b> Не виконуйте підключення за допомогою подовжувачів або трійників
	<b>ПОПЕРЕДЖЕННЯ:</b> Пошкоджений кабель живлення має бути замінений авторизованим сервісним агентом.
	Якщо два холодильники встановлюються поруч, то між ними має бути відстань не менше 4 см.

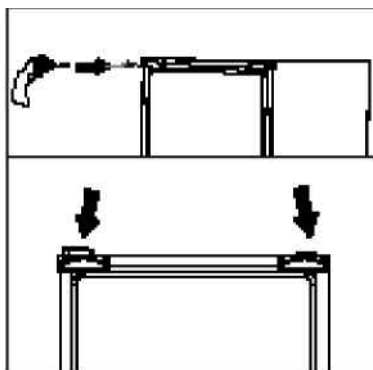
- Штепсель кабеля живлення має бути доступним після встановлення.

	<b>Попередження про гарячу поверхню!</b> Бічні стінки вашого приладу оснащені трубками холодоагенту для покращення системи охолодження. Високотемпературний холодоагент може проходити через ці зони, що призводить до гарячих поверхонь на бічних стінках. Це нормально і не потребує обслуговування. Будь ласка, будьте обережні, торкаючись цих ділянок.
--	--

### 3.4. Регулювання ніжок

Використовуйте пластикові клини в упаковці, що постачається з приладом, щоб забезпечити достатній простір для циркуляції повітря між приладом і стіною.

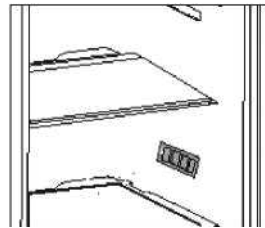
1. Щоб прикріпити клини, видаліть гвинти з приладу та використовуйте гвинти, що постачаються разом із клинами.
2. Прикріпіть 2 пластикові клини до вентиляційної кришки, як показано на малюнку.



## 4 Підготовка

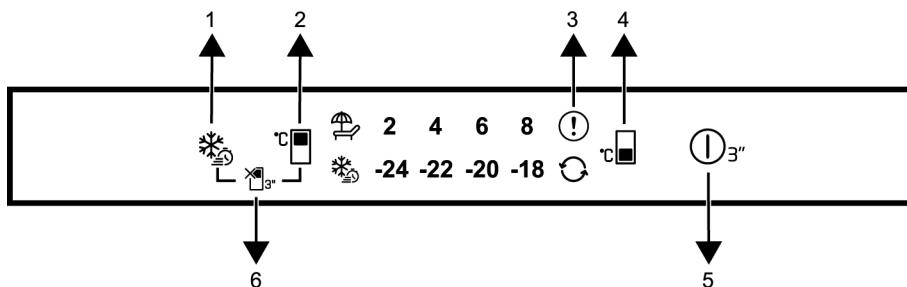
Спочатку прочитайте розділ «Інструкції з техніки безпеки».

- Температура навколишнього середовища в приміщенні, де ви встановлюєте холодильник, повинна Використання холодильника в більш прохолодних умовах
- Переконайтеся, що всередині ваш холодильник ретельно очищений.
- При першому увімкненні холодильника, дотримуйтеся наступних інструкцій протягом перших шести годин:
- Він повинен працювати без їжі всередині.
- Якщо стався збій живлення, зверніться до попереджень у розділі «Рекомендовані рішення проблем».
- Оригінальну упаковку та захисні матеріали слід зберігати для майбутнього транспортування чи переміщення.
- Кошики/шухляди, які забезпечені охолоджуючим відділенням, повинні завжди використовуватися для зниження споживання енергії та кращих умов зберігання.
- Контакт їжі з датчиком температури в морозильній камері може збільшити споживання енергії приладом. Тому слід уникати будь-якого контакту з датчиком(ами).
- У деяких моделях приладу панель автоматично вимикається через 1 хвилину після закриття дверей. Він знову увімкнеться, коли відкриються двері або натиснеться будь-яка клавіша.
- Через зміну температури внаслідок відкривання/закривання дверцят приладу під час роботи конденсат на дверцятах/полицях корпусу та скляних контейнерах є нормальним явищем.
- Такі функції та компоненти, як компресор, вентилятор, нагрівання, розморожування, освітлення, дисплей і так далі, працюватимуть відповідно до мінімальних потреб у споживанні електроенергії за цих обставин.
- Ця комбінація може допомогти покращити розподіл повітря та енергоефективність.



## 5 Застосування холодильника

### Панель управління приладом



1. Індикатор сигналізації про помилку
2. Кнопка налаштування температури в холодильній камері
3. \* Режим відпустки
4. Функція енергозбереження (дисплей вимкнений)
5. Кнопка для налаштування температури в морозильній камері
6. Кнопка швидкого заморожування

Спочатку прочитайте розділ «Інструкції з техніки безпеки»

Звукові та візуальні функції на панелі індикаторів допоможуть вам користуватися холодильником.

\* **Опція:** показані функції не є обов'язковими, форма та розташування можуть відрізнятись від функцій на панелі індикаторів вашого приладу.

#### 1. Індикатор сигналізації про помилку

Цей індикатор (❗) буде активним, коли ваш холодильник . Знак оклику може відобразитися, коли ви завантажуєте теплі продукти в морозильне відділення або тримаєте дверцята відкритими протягом тривалого часу.

#### 2. Кнопка налаштування температури в холодильній камері

Дозволяє встановити температуру для охолоджувального відділення. Натискання клавіші дозволить встановити температуру холодильної камери на 8 °C, 6 °C, 4 °C і 2 °C.

#### 3. Режим відпустки

Натисніть кнопку протягом 3 секунд, щоб активувати функцію відпустки. Активовано режим відпустки, світлиться світлодіод на символі відпустки. Вам інші відділення продовжують охолоджуватися відповідно до попередньо встановлених температур. Натисніть клавішу ще раз протягом 3 секунд, щоб скасувати цю функцію.

## 5 Застосування холодильника

### 4. Функція енергозбереження (дисплей вимкнений)

Коли функцію енергозбереження активовано, усі значки, крім піктограми енергозбереження, зникають з екрана. Коли функція енергозбереження активна, натискання будь-якої клавіші або відкриття дверцят вимкне функцію енергозбереження, а відображені сигнали повернуться до нормального стану.

### 5. Кнопка налаштування температури в морозильній камері

Температуру встановлюють для морозильної камери. Натискання кнопки дозволить встановити температуру морозильного відділення на значення  $-18^{\circ}\text{C}$ ,  $-20^{\circ}\text{C}$ ,  $-22^{\circ}\text{C}$  і  $-24^{\circ}\text{C}$ .

### 6. Кнопка швидкого заморожування

Коли натиснуто кнопку () швидкого заморожування, світлодіодний індикатор на кнопці швидкого заморожування засвітиться, і функція швидкого заморожування буде активована. Температура морозильного відділення встановлена на рівні  $-27^{\circ}\text{C}$ . Натисніть клавішу ще раз, щоб скасувати функцію. Функція швидкого заморожування буде автоматично скасована через визначений період. Щоб заморозити велику кількість свіжих продуктів, натисніть кнопку швидкого заморожування перед тим, як покласти продукти в морозильну камеру.

### 5.1. Панель управління

Щоб змінити лампу/світлодіод, який використовується для освітлення холодильника, зверніться до авторизованого сервісного центру. Лампи, які використовуються в цьому приладі. Призначення цієї лампи – допомогти користувачеві безпечно та зручно розмістити їжу в холодильнику/морозильній камері. Лампи, які використовуються в цьому пристрої, мають витримувати екстремальні фізичні умови, наприклад температури нижче  $-20^{\circ}\text{C}$ .

(лише висувний ящик і морозильна камера)

### 5.2. Зміна напрямку дверцят

Напрямок відкривання дверцят вашого холодильника можна змінити залежно від того, де ви їх використовуєте. Якщо це необхідно, зателефонуйте до найближчого авторизованого сервісного центру.

### 5.3. Попередження про відкриті дверцята

Коли дверцята холодильної або морозильної камери залишаються відкритими протягом певного періоду часу, пролунає звукове попередження. Цей звуковий попереджувальний сигнал припиняється, коли натискається будь-яка кнопка на індикаторі або коли двері зачиняються.

### 5.4. Ящик для молочних продуктів

Ящик для молочних продуктів (холодне зберігання) забезпечує більш низьку температуру в холодильній камері. Використовуйте цей ящик для зберігання делікатесів (саламі, ковбаси, молочних продуктів тощо), які вимагають більш низької температури зберігання, або м'ясних, курячих чи рибних продуктів для негайного споживання.

## 5 Застосування холодильника

### 5.5. Заморожування свіжих продуктів

- За 8 годин до заморожування свіжих продуктів активуйте функцію швидкого заморожування.
- Щоб зберегти якість продуктів, продукти, що знаходяться в морозильній камері, необхідно заморозити якомога швидше, для цього використовуйте швидке заморожування.

- Заморожування свіжих продуктів подовжить термін їх зберігання в морозильній камері.
- Пакуйте їжу в герметичні пакети та щільно закривайте. Переконайтеся, що їжа загорнута, перш ніж покласти її в морозильну камеру. Замість традиційного пакувального паперу використовуйте пакети для заморозки, фольгу та вологостійкий папір, поліетиленові пакети чи подібні пакувальні матеріали.

Лід в автоматичному морозильному відділенні.
--

- Перед заморожуванням позначте кожную упаковку з продуктами, написавши дату на упаковці. Це дозволить вам визначати свіжість кожної упаковки кожного разу, коли відкривається морозильна камера. Тримайте попередні продукти попереду, щоб переконатися, що вони будуть використані першими.

Налаштування температури морозильної камери	Налаштування температури холодильної камери	Пояснення
-18°C	4°C	Це звичайне рекомендоване налаштування.
-20,-22 або -24°C	4°C	Рекомендуємо ці налаштування для температури навколишнього середовища вище 30°C.
Швидке заморожування	4°C	Використовуйте, коли ви хочете заморозити продукти за короткий час. Коли процес закінчиться, прилад відновить своє положення.
-18°C або нижче	2°C	Використовуйте ці параметри, якщо ви вважаєте, що холодильне відділення недостатньо холодне через температуру навколишнього середовища або часте відкривання дверцят.

# Застосування холодильника

## 5.6. Розміщення продуктів харчування

Температура у відсіку повинна бути не менше  $-18^{\circ}\text{C}$ .

1. Помістіть продукти в морозильну камеру якнайшвидше, щоб уникнути розморожування.
2. Перед заморожуванням перевірте термін придатності на упаковці, щоб переконатися, що термін придатності
3. Переконайтеся, що упаковка продуктів

## 5.7. Деталі морозильної камери

Згідно зі стандартом IEC 62552, морозильна камера повинна заморожувати 4,5 кг їжі при температурі  $-18^{\circ}\text{C}$  або нижче протягом 24 годин на кожні 100 літрів об'єму морозильної камери. Харчові продукти можна зберігати протягом тривалого періоду часу лише при температурі  $-18^{\circ}\text{C}$  або нижче. Ви можете зберігати їжу свіжою протягом місяців (у морозильній камері при  $18^{\circ}\text{C}$  або нижче).

Відваріть овочі та відфільтруйте воду, щоб продовжити термін зберігання в замороженому вигляді. Якщо ця їжа згниє, це негативно вплине лише на харчові цінності та харчові якості.

## 5.8. Рекомендації щодо відділення для свіжих продуктів.

Полиці морозильної камери	Різні заморожені продукти, такі як м'ясо, риба, морозиво, овочі тощо.
Полиці холодильної камери	Їжа в сковорідках, каструлях, на закритих тарілках, в закритих контейнерах
Полиці, двері, холодильна камера	Дрібнорозфасована їжа чи напої
Ящик для овочів	Овочі та фрукти
Відсік для свіжих продуктів	Делікатеси (сніданок, м'ясні продукти, спожиті за короткий час)

## 6 Догляд та очищення

---

Спочатку прочитайте розділ «Інструкції з техніки безпеки»!

Рекомендуємо відключити прилад перед очищенням.

Очищайте зовнішні поверхні приладу лише злегка вологою серветкою з мікрофібри. Губки та інші засоби для чищення можуть подряпати поверхню.

Використовуйте теплу воду для очищення внутрішньої частини, а потім протріть сухою тканиною.

Протріть внутрішню частину тканиною, змоченою в розчині однієї чайної ложки бікарбонату натрію, розчиненого в 1 літрі води, потім протріть сухою тканиною.

Щоб зняти дверні кронштейни, вийміть весь вміст, а потім просто штовхніть дверний кронштейн від основи.

Хлор викликає корозію таких металевих поверхонь.

Для очищення використовуйте теплу воду та м'яку тканину, а потім протріть.

### **Захист пластикових поверхонь**

Якщо масло потрапило на пластикові поверхні, негайно очистіть і промийте їх теплою водою.

## 7 Рекомендовані способи вирішення проблем

Перегляньте цей список, перш ніж звертатися в службу підтримки клієнтів. Це може заощадити ваш час і гроші.

### Якщо холодильник не працює.

- Штепсель живлення вставлено неправильно >>> Вставте штепсель в розетку до упору.
- Перегорів відповідний домашній запобіжник >>> Перевірте запобіжник.

### Конденсат на бічних стінках зони охолодження (Multizone, контроль охолодження та FlexiZone).

- Двері часто відкривалися. >>> Уникайте частого відкривання дверцят холодильника.
- Занадто висока вологість у приміщенні. >>> Не ставте холодильник у місцях з підвищеною вологістю.
- Продукти з високим вмістом рідини зберігають у відкритих контейнерах. >>> Не зберігайте продукти з високим вмістом рідини у відкритих контейнерах.
- Дверцята холодильника відкриті. >>> Закрийте дверцята холодильника.
- Термостат встановлено на дуже низьку температуру. >>> Відрегулюйте термостат відповідно.

### Якщо компресор не працює.

- Схема захисту зупиняє компресор у разі короткочасних перебоїв у електроживленні, а також якщо прилад вмикається та вимикається надто часто та швидко, оскільки тиск холодоагенту має бути вирівняним протягом деякого часу. Холодильник знову почне працювати приблизно через шість хвилин. Будь ласка, зв'яжіться зі службою обслуговування клієнтів, якщо ваш холодильник не

почне працювати після цього часу. Холодильник знову почне працювати приблизно через шість хвилин. Будь ласка, зв'яжіться зі службою обслуговування клієнтів, якщо ваш холодильник не почне працювати після цього часу.

- Холодильник розморожується. >>> Це цілком нормально для холодильника з повністю автоматичним розморожуванням. Час від часу прилад розморожується.
- Штепсель не підключено. >>> Перевірте, чи правильно вставлено штепсель.
- Неправильно встановлено температуру. >>> Виберіть відповідну температуру.
- Електропостачання перервано. >>> Як тільки електропостачання буде відновлено, холодильник знову почне працювати.

### Під час роботи холодильника рівень робочого шуму збільшується.

- Продуктивність охолоджувального приладу може змінюватися залежно від температури навколишнього середовища. Це цілком нормально і не є несправністю.

### Холодильник працює дуже інтенсивно або дуже довго.

- Ваш новий приладу може бути трохи ширшим за свого попередника. Великі холодильники часто працюють трохи довше.
- Температура навколишнього середовища може бути дуже високою. >>> При високій температурі навколишнього середовища прилад працює трохи довше.
- Можливо, холодильник нещодавно ввімкнули або наповнили продуктами. >>> Якщо холодильник нещодавно ввімкнули або наповнили продуктами, знадобиться деякий час, щоб досягти встановленої температури. Це нормально.

# Рекомендовані способи вирішення проблем

- Незадовго до цього в холодильнику помістили велику кількість теплої їжі. >>> Не ставте в холодильник теплу або навіть гарячу їжу.
- Двері часто відкривалися або не зачинялися належним чином протягом тривалого часу. >>> Холодильнику доводиться працювати довше, тому що всередину проникло тепле повітря. Уникайте частого відкривання дверей.
- Двері холодильника або морозильника не закриті належним чином. >>> Переконайтеся, що двері закрито належним чином.
- В холодильнику встановлено занадто низьку температуру. >>> Встановіть вищу температуру в холодильнику. Потім дочекайтеся досягнення бажаної температури.
- Ущільнювачі дверей холодильника або морозильника забруднені, зношені, пошкоджені або не підходять належним чином. >>> Очистіть або замініть ущільнювачі. Пошкоджені або несправні ущільнення означають, що холодильнику доводиться працювати більше, щоб підтримувати температуру.

**Якщо температура в морозильній камері дуже низька, а в холодильнику нормальна.**

- Температуру морозильника встановлено на дуже низький рівень >>> Встановіть температуру морозильника, через деякий час перевірте температуру.

**Температура в холодильній камері дуже низька, тоді як температура в морозильній камері нормальна.**

- Встановлено занадто низьку температуру охолодження. >>> Встановіть температуру холодильного відділення вище, через деякий час перевірте температуру.

**Продукти, що зберігаються в холодильній камері, замерзають.**

- Встановлено занадто низьку температуру охолодження. >>> Виберіть вищу температуру в

холодильній камері, через деякий час перевірте температуру.

**Температура в холодильнику або морозильній камері дуже висока.**

- Встановлено занадто високу температуру охолодження. >>> Температура в холодильній камері впливає на температуру в морозильній камері. Змініть температуру в холодильній або морозильній камері та зачекайте, поки відповідні камери досягнуть відповідної температури.
- Двері часто відкривалися або не зачинялися належним чином протягом тривалого часу. >>> Уникайте частого відкривання дверей.
- Двері відкриті. >>> Закрийте двері повністю.
- Можливо, холодильник нещодавно ввімкнули або наповнили продуктами. >>> Це нормально. Якщо холодильник нещодавно використовувався або був наповнений продуктами, знадобиться деякий час, щоб досягти встановленої температури.
- Незадовго до цього в холодильник помістили велику кількість теплої їжі. >>> Не ставте в холодильник теплу або навіть гарячу їжу.

**Вібрації або шуми під час роботи.**

- Підлога недостатньо горизонтальна або стійка. >>> Якщо холодильник хитається при легких рухах, врівноважте його за допомогою ніжок. Також переконайтеся, що підлога рівна і може легко витримати вагу холодильника.
- Предмети, розміщені на холодильнику, можуть створювати шум. >>> Дістаньте продукти з холодильника.

**Чутні шуми, схожі на течію або розбризкування рідини.**

- З технічних причин всередині приладу переміщуються рідини та газу. Це цілком нормально і не є несправністю.

**З холодильника лунає свист.**

- Для рівномірного охолодження використовуються вентилятори. Це цілком нормально і не є несправністю.

# Рекомендовані способи вирішення проблем

## Конденсат всередині холодильника.

- У спекотну та вологу погоду утворення льоду та конденсація відбуваються частіше. Це цілком нормально і не є несправністю.
- Двері часто відкривалися або не зачинялися належним чином протягом тривалого часу. >>> Уникайте частого відкривання дверей. Закрийте відкриті двері.
- Двері відкриті. >>> Закрийте двері повністю.

## Волога зовні холодильника або на дверях.

- Може бути підвищена вологість; це абсолютно нормально, залежить від погоди. Конденсат зникає, як тільки вологість знижується.

## Неприємний запах у холодильнику.

- Холодильник не чистився регулярно. >>> Регулярно очищуйте внутрішню частину холодильника губкою, змоченою теплою або газованою водою.
- Певні контейнери або пакувальні матеріали викликають запах. >>> Використовуйте інший контейнер або інший пакувальний матеріал.
- Їжа була поміщена в холодильник у відкритих контейнерах. >>> Зберігайте їжу в закритих контейнерах. Мікроорганізми, які вилітають із незакритих контейнерів, можуть спричинити неприємні запахи.
- Виймайте з холодильника прострочені та зіпсовані продукти.

## Двері не зачиняються.

- Пакети з продуктами перешкоджають повному зачиненню дверцят. >>> Зніміть упаковку, що блокує дверцята.
- Холодильник не зовсім рівно стоїть на підлозі. >>> Вирівняйте холодильник за допомогою ніжок.
- Підлога недостатньо горизонтальна або стійка. >>> Переконайтеся, що підлога горизонтальна і може легко витримати вагу.

## Відсік для овочів заблокований.

- Продукти можуть торкатися верхньої частини ящика. >>> Переставте продукти в ящику.

## Поверхні виробу мають високі температури.

- Ділянки між двома дверцятами, з боків і на задній частині гриля можуть сильно нагріватися під час роботи. Це цілком нормально і не свідчить про несправність.

## **DISCLAIMER / ПОПЕРЕДЖЕННЯ**

Кінцевий користувач може розумно усунути деякі (прості) помилки, не спричиняючи проблем з безпекою або небезпечного використання, за умови, що вони виконуються в межах і відповідно до наступних інструкцій (див. розділ «Самостійний ремонт»).

Якщо інше не дозволено в розділі «Самостійний ремонт» наведений нижче, ремонт виконується професійними техніками з ремонту, зареєстрованими для вирішення питань безпеки, яких слід уникати. Зареєстрований професійний майстер є професійним техніком, якому виробник надав доступ до інструкцій і списку запасних частин для цього приладу відповідно до методів, описаних у правових актах, що відповідають Директиві 2009/125/ЕС.

**Однак лише постачальник послуг (тобто авторизований професійний майстер з ремонту), з яким ви можете зв'язатися за номером телефону, вказаним у посібнику користувача/гарантійному талоні, або через свого авторизованого дилера, може надати послугу відповідно до умов гарантії. Зверніть увагу, що ремонт, виконаний професійними техніками (не авторизованими компанією Веко), призведе до втрати гарантії.**

### **Самостійний ремонт**

Самостійний ремонт може бути виконаний кінцевим споживачем на наступних запчастинах: прокладки, фільтри, дверні петлі, корзини, пропелери, пластикова фурнітура тощо (оновлений список також буде доступний на support.beko.com з 1 березня 2021 р.).

Щоб забезпечити безпеку приладу та зменшити ризик отримання серйозної травми, згаданий процес самостійного ремонту слід виконувати відповідно до інструкцій у посібника користувача щодо самостійного ремонту, доступному на support.beko.com. Для власної безпеки вийміть штепсель з розетки перед тим, як виконувати самостійний ремонт. Ремонт і

спроба ремонту кінцевим користувачем деталей, не включених до цього списку, є та/або інструкції.

Недотримання посібника користувача для самостійного ремонту або тих, які доступні на support.beko.com, може призвести до проблем із безпекою не Веко та призвести до втрати гарантії на прилад.

Тому наполегливо рекомендується, щоб кінцеві користувачі не намагалися виконати ремонт запасних частин, який не входить до списку, і в таких випадках звертатися до авторизованого професійного майстра з ремонту або зареєстрованого професійного техника з ремонту. Інакше такі спроби кінцевих користувачів можуть створити проблеми з безпекою та пошкодити прилад, що може призвести до пожежі, затоплення, ураження електричним струмом і серйозних травм. Наприклад, але не обмежуючись цим, слід доручати уповноваженим професійним технікам з ремонту або зареєстрованим професійним технікам з ремонту: компресор, контур холодоагенту, материнська плата, плата інвертора, панель дисплея тощо.

Виробник/продавець не несе відповідальності в будь-якому випадку, якщо кінцеві користувачі не дотримуються вищезазначених положень.

Наявність запчастин до придбаного Вами холодильника 10 років.

Протягом цього часу в наявності є оригінальні запчастини, щоб холодильник працював належним чином.

Мінімальний термін гарантії на холодильник, який ви придбали, становить 24 місяці.

Цей прилад оснащено джерелом світла класу енергоспоживання «G».

Лише професійні технічні спеціалісти мають право замінювати джерело світла цього приладу.

**Dear Customer,**

**Please read this manual before using the product.**

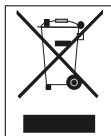
Thank you for choosing this product. We would like you to achieve the optimal efficiency from this high quality product which has been manufactured with state of the art technology. To do this, carefully read this manual and any other documentation provided before using the product and keep it as a reference. Heed all information and warnings in the user manual. This way, you will protect yourself and your product against the dangers that may occur. Keep the user manual. Include this guide with the unit if you hand it over to someone else.

<b><u>1 Environmental Instructions</u></b>	<b><u>3</u></b>		
<b><u>2 Your Refrigerator</u></b>	<b><u>4</u></b>		
<b><u>3 Installation</u></b>	<b><u>5</u></b>		
3.1. Appropriate Installation Location.....	5	5.3. Open door warning .....	9
3.2. Adjusting the Feet.....	5	5.4. The dairy (cold storage) bin.....	9
3.3. Electrical Connection .....	6	5.5. Freezing fresh food.....	10
3.4. Attaching the plastic wedges .	6	5.6. Recommendations for storing frozen foods .....	10
<b><u>4 Preparation</u></b>	<b><u>7</u></b>	5.7. Deep freezer details .....	11
<b><u>5 Operating the product</u></b>	<b><u>8</u></b>	5.8. Placing the food .....	11
5.1. Changing the illumination lamp .....	9	<b><u>6 Maintenance and cleaning.....</u></b>	<b><u>12</u></b>
5.2. Changing the door opening direction .....	9	<b><u>7 Troubleshooting .....</u></b>	<b><u>13</u></b>

# 1 Environmental Instructions

## 1.1. Compliance with the WEEE Directive and Disposing of the Waste Product:

This product complies with EU WEEE Directive (2012/19/EU). This product bears a classification symbol for waste electrical and electronic equipment (WEEE).



This symbol indicates that this product shall not be disposed with other household wastes at the end of its service life. Used device must be returned to official

collection point for recycling of electrical and electronic devices. To find these collection systems please contact to your local authorities or retailer where the product was purchased. Each household performs important role in recovering and recycling of old appliance. Appropriate disposal of used appliance helps prevent potential negative consequences for the environment and human health.

## 1.2. Compliance with RoHS Directive

The product you have purchased complies with EU RoHS Directive (2011/65/EU). It does not contain harmful and prohibited materials specified in the Directive.

## 1.3. Package information

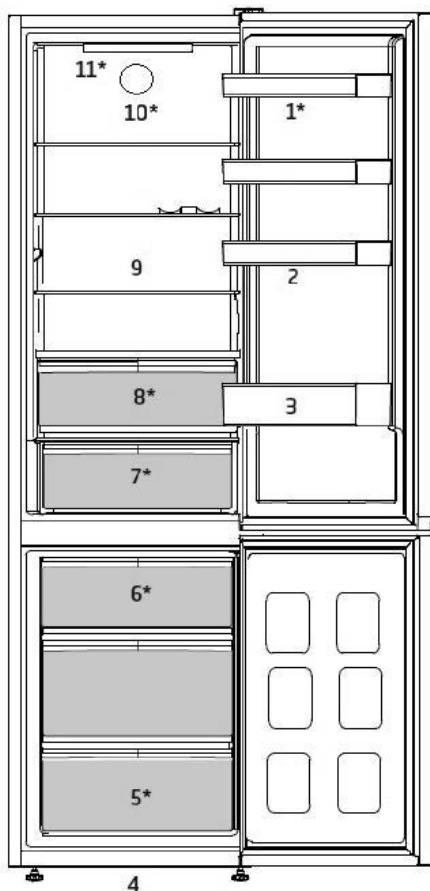


Packaging materials of the product are manufactured from recyclable materials in accordance with our National Environment Regulations. Take them to the packaging material collection points designated by the local authorities.

Official representative on the territory of Ukraine: Beko Ukraine LLC address: Business Park "EUROPASAGE" Sim'i Prakhovykh Street, 58/10, 1-th floor, Kyiv, 01033, tel/ fax: 0-800-500-4-3-2.

Production Location: "Beko Romania S.A.", Gaesti, str. 13 Decembrie №210, Romania.

## 2 Your Refrigerator



- |                          |                             |
|--------------------------|-----------------------------|
| 1. Egg tray              | 6. Quick Freeze compartment |
| 2. Adjustable shelves    | 7. Dairy bin                |
| 3. Bottle shelf          | 8. Crisper                  |
| 4. Adjustable front feet | 9. Adjustable shelves       |
| 5. Freezer compartment   | 10. Wine rack               |
|                          | 11. Illumination lamp       |

**\* May not be available in all models**

Figures that take place in this instruction manual are schematic and may not correspond exactly with your product. If the subject parts are not included in the product you have purchased, then it is valid for other models.

## 3 Installation

Read the “Safety Instructions” section first!

### 3.1. Appropriate Installation Location

Contact an Authorized Service for the installation of the product. In order to prepare the product for use, refer the information in the user manual and ensure that electrical installation and water installation are appropriate. If not, call a qualified electrician and technician to have any necessary arrangements carried out.

**WARNING:**

Manufacturer shall not be held liable for damages that may arise from procedures carried out by unauthorized persons.

**WARNING:**

Product must not be plugged in during installation. Otherwise, there is the risk of death or serious injury!

**WARNING:**

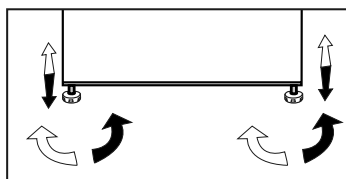
If the door clearance of the room where the product shall be placed is so tight to prevent passing of the product, remove the door of the room and pass the product through the door by turning it to its side; if this does not work, contact the authorized service.

- Place the product on an even floor surface to prevent jolts.
- Install the product at least 30 cm away from heat sources such as hobs, heater cores and stoves and at least 5 cm away from electrical ovens.
- Product must not be subjected to direct sun light and kept in humid places.
- Please provide at least 5cm distance for air circulation between the back side of your product and the wall to avoid condensation on the rear panel of product.

- Appropriate air ventilation must be provided around your product in order to achieve an efficient operation. If the product is to be placed in a recess in the wall, pay attention to leave at least 5 cm distance with the ceiling and side walls.
- Your product requires adequate air circulation to function efficiently. If the product will be placed in an alcove, remember to leave at least 5 cm clearance between the product and the ceiling, rear wall and the side walls.
- If the product will be placed in an alcove, remember to leave at least 5 cm clearance between the product and the ceiling, rear wall and the side walls. Check if the rear wall clearance protection component is present at its location (if provided with the product). If the component is not available, or if it is lost or fallen, position the product so that at least 5 cm clearance shall be left between the rear surface of the product and the wall of the room. The clearance at the rear is important for efficient operation of the product.

### 3.2. Adjusting the Feet

If the product stands unbalanced after installation, adjust the feet on the front by rotating them to the right or left.



# Installation

## 3.3. Electrical Connection

**WARNING:**

Be careful when making connections using extension cords or multiple sockets.

**WARNING:**

Damaged power cable must be replaced by the Authorized Service Agent.

If two coolers are to be installed side by side, there should be at least 4 cm distance between them.

- Our company shall not be liable for any damages that will arise when the product is used without grounding and electrical connection in accordance with the national regulations.
- Power cable plug must be within easy reach after installation.

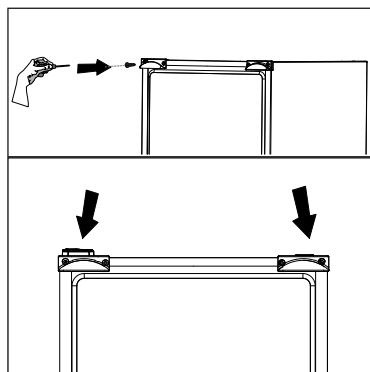
**Hot Surface Warning!**

Side walls of your product is equipped with refrigerant pipes to improve the cooling system. Refrigerant with high temperatures may flow through these areas, resulting in hot surfaces on the side walls. This is normal and does not need any servicing. Please pay attention while touching these areas.

## 3.4. Attaching the plastic wedges

Use the plastic wedges in the provided with the product to provide sufficient space for air circulation between the product and the wall.

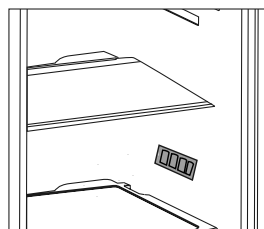
1. To attach the wedges, remove the screws on the product and use the screws provided with the wedges.
2. Attach 2 plastic wedges on the ventilation cover as shown in the figure.



## 4 Preparation

Read the “Safety Instructions” section first!

- For a freestanding appliance; ‘this refrigerating appliance is not intended to be used as a built-in appliance.
- Your refrigerator should be installed at least 30 cm away from heat sources such as hobs, ovens, central heater and stoves and at least 5 cm away from electrical ovens and should not be located under direct sunlight.
- The ambient temperature of the room where you install your refrigerator should at least be +5°C. Operating your refrigerator under cooler conditions is not recommended with regard to its efficiency.
- Please make sure that the interior of your refrigerator is cleaned thoroughly.
- If two refrigerators are to be installed side by side, there should be at least 2 cm distance between them.
- When you operate your refrigerator for the first time, please observe the following instructions during the initial six hours.
- The door should not be opened frequently.
- It must be operated empty without any food in it.
- Original packaging and foam materials should be kept for future transportations or moving.
- The baskets/drawers that are provided with the chill compartment must always be in use for low energy consumption and for better storage conditions.
- Food contact with the temperature sensor in the freezer compartment may increase energy consumption of the appliance. Thus any contact with the sensor(s) must be avoided.
- In some models, the instrument panel automatically turns off 1 minutes after the door has closed. It will be reactivated when the door has opened or pressed on any key.
- Due to temperature change as a result of opening/closing the product door during operation, condensation on the door/body shelves and the glass containers is normal.
- Since hot and humid air will not directly penetrate into your product when the doors are not opened, your product will optimize itself in conditions sufficient to protect your food. Functions and components such as compressor, fan, heater, defrost, lighting, display and so on will operate according to the needs to consume minimum energy under these circumstances.
- In case of multiple options are present glass shelves must be placed so that the air outlets at the backwall are not blocked, preferably air outlets are remaining below the glass shelf. This combination may help improving air distribution and energy efficiency.





# Operating the product

## 4. Energy Saving (Display Off)

### Indicator

When the doors are not opened and closed for an extended period of time, the energy saving mode is automatically enabled and the energy saving icon lights up. When the energy saving function is enabled, all icons other than the energy saving icon disappear on the screen. When the energy saving function is active, pressing any key or opening the door will deactivate the energy saving function and the display signals will return to normal. The energy-saving function is a function activated ex-factory and can not be cancelled.

## 5. Freezer Compartment

### Temperature Setting Key

Temperature setting is made for freezer compartment. Pressing the key will enable the freezer compartment temperature to be set at -18 °C, -20 °C, -22 °C, and -24 °C values.

## 6. Quick Freezing Key

When the quick freeze key is pressed, the LED on the quick freeze key is illuminated and the quick freeze function shall be activated. The freezer compartment temperature is set to -27 °C. Press the key again to cancel the function. The quick freezing function shall be automatically cancelled after a specified period. To freeze a large amount of fresh food, press the quick freezing key before placing the food in the freezer compartment.

## 6.1. Changing the illumination lamp

To change the Bulb / LED used for illumination of your refrigerator, call your AuthorisedService.

The lamp(s) used in this appliance is not suitable for household room illumination.

The intended purpose of this lamp is to assist the user to place foodstuffs in the refrigerator / freezer in a safe and comfortable way.

The lamps used in this appliance have to withstand extreme physical conditions such as temperatures below -20 °C.

**(only chest and upright freezer)**

## 5.2. Changing the door opening direction

Door opening direction of your refrigerator can be changed according to the place you are using it. If this is necessary, please call your nearest Authorized Service.

## 5.3. Open door warning

An audio warning will be given when the fridge or freezer compartment door of your product is left open for a certain period of time. This audio warning signal will mute when any button on the indicator is pressed or when the door is closed.

## 5.4. The dairy (cold storage) bin

Provides lower temperature within the refrigerator compartment. Use this bin to store delicatessen (salami, sausages, dairy products and etc. ) that requires lower storage temperature or meat, chicken or fish products for immediate consumption.

# Operating the product

## 5.5. Freezing fresh food

- 8 hours before freezing the fresh food activate the Quick Freeze function.
- To preserve food quality, the food items placed in the freezer compartment must be frozen as quickly as possible, use the rapid freezing for this.
- Freezing the food items when fresh will extend the storage time in the freezer compartment.
- Pack the food items in air-tight packs and seal tightly.
- Make sure the food items are packed before putting in the freezer. Use freezer holders, tinfoil and damp-proof paper, plastic bag or similar packaging materials instead of traditional packaging paper.

Ice in the freezing compartment thaws automatically.
--

- Mark each food pack by writing the date on the package before freezing. This will allow you to determine the freshness of each pack every time the freezer is opened. Keep the earlier food items in the front to ensure they are used first.
- Frozen food items must be used immediately after defrosting and should not be frozen again.

## 5.6. Recommendations for storing frozen foods

The compartment must be set to at least -18°C.

1. Place the food items in the freezer as quickly as possible to avoid defrosting.
2. Before freezing, check the “Expiry Date” on the package to make sure it is not expired.
3. Make sure the food’s packaging is not damaged.

Freezer Compartment Temperature Setting	Cooler Compartment Temperature Setting	Details
-18°C	4°C	This is the default, recommended setting.
-20°C, -22°C or -24°C	4°C	These settings are recommended for ambient temperatures exceeding 30°C.
Quick Freeze	4°C	Use when you want to freeze your food in a short time. When the process ends, the product will regain its position.
-18°C or colder	4°C	Use these settings if you believe the cooler compartment is not cold enough due to ambient temperature or frequently opening the door.

## 5.7. Deep freezer details

As per the IEC 62552 standards, the freezer must have the capacity to freeze 4,5 kg of food items at -18°C or lower temperatures in 24 hours for each 100 litres of freezer compartment volume. Food items can only be preserved for extended periods at or below temperature of -18°C .

You can keep the foods fresh for months (in deep freezer at or below temperatures of 18°C). The food items to be frozen must not contact the already-frozen food inside to avoid partial defrosting.

Boil the vegetables and filter the water to extend the frozen storage time. Place the food in air-tight packages after filtering and place in the freezer.

Bananas, tomatoes, lettuce, celery, boiled eggs, potatoes and similar food items should not be frozen. In case this food rots, only nutritional values and eating qualities will be negatively affected. A rotting threatening human health is not in question.

## 5.8. Placing the food

Freezer compartment shelves	Various frozen goods including meat, fish, ice cream, vegetables etc.
Cooler compartment shelves	Food items inside pots, capped plate and capped cases, eggs (in capped case)
Cooler compartment door shelves	Small and packed food or beverages
Vegetable bin	Fruits and vegetables
Fresh food compartment	Delicatessen (breakfast food, meat products to be consumed in short notice)

## 6 Maintenance and cleaning

Read the “Safety Instructions” section first!

We recommend that you unplug the appliance before cleaning.

For non-No Frost products, water drops and frosting up to a fingerbreadth occur on the rear wall of the Fridge compartment.

Only use slightly damp microfiber cloths to clean the outer surface of the product. Sponges and other types of cleaning cloths may scratch the surface.

Use lukewarm water to clean the cabinet of your refrigerator and wipe it dry.

Use a damp cloth wrung out in a solution of one teaspoon of bicarbonate of soda to one pint of water to clean the interior and wipe it dry.

Make sure that no water enters the lamp housing and other electrical items.

If your refrigerator is not going to be used for a long period of time, unplug the power cable, remove all food, clean it and leave the door ajar.

Check door seals regularly to ensure they are clean and free from food particles.

To remove door racks, remove all the contents and then simply push the door rack upwards from the base.

Chlorine causes corrosion on such metal surfaces.

Use lukewarm water and a soft cloth for cleaning and then wipe it dry.

### Protection of plastic surfaces

In case of spilling or smearing oil on the plastic surfaces, clean and rinse the relevant part of the surface at once with warm water.

## 7 Troubleshooting

Please review this list before calling the service. It will save your time and money. This list includes frequent complaints that are not arising from defective workmanship or material usage. Some of the features described here may not exist in your product.

### The refrigerator does not operate.

- The plug is not inserted into the socket correctly. >>> Insert the plug into the socket securely.
- The fuse of the socket which your refrigerator is connected to or the main fuse have blown out. >>>Check the fuse.

### Condensation on the side wall of the fridge compartment (MULTIZONE, COOL CONTROL and FLEXI ZONE).

- Door has been opened frequently. >>>.
- Ambient is very humid. >>>
- Food containing liquid is stored in open containers. >>>
- Door of the refrigerator is left ajar. >>> Close the door of the refrigerator.
- Thermostat is set to a very cold level.>>> Set the thermostat to a suitable level.

### Compressor is not running

- Protective thermic of the compressor will blow out during sudden power failures or plug-out plug-ins as the refrigerant pressure in the cooling system of the refrigerator has not been balanced yet. The refrigerator will start running approximately after 6 minutes. Please call the service if the refrigerator does not startup at the end of this period.
- The fridge is in defrost cycle. >>>This is normal for a full-automatically defrosting refrigerator. Defrosting cycle occurs periodically.
- The refrigerator is not plugged into the socket. >>>Make sure that the plug is fit into the socket.
- Temperature settings are not made correctly. >>> Select the suitable temperature value.
- There is a power outage. >>>Refrigerator

returns to normal operation when the power restores.

### The operation noise increases when the refrigerator is running.

- The operating performance of the refrigerator may change due to the changes in the ambient temperature. It is normal and not a fault.

### The refrigerator is running frequently or for a long time.

- New product may be wider than the previous one. Larger refrigerators operate for a longer period of time.
- The room temperature may be high. >>> It is normal that the product operates for longer periods in hot ambient.
- The refrigerator might be plugged in recently or might be loaded with food. >>> When the refrigerator is plugged in or loaded with food recently, it will take longer for it to attain the set temperature. This is normal.
- Large amounts of hot food might be put in the refrigerator recently. >>>
- Doors might be opened frequently or left ajar for a long time. >>>The warm air that has entered into the refrigerator causes the refrigerator to run for longer periods.
- Freezer or fridge compartment door might be left ajar. >>>Check if the doors are closed completely.
- The refrigerator is adjusted to a very low temperature. >>>Adjust the refrigerator temperature to a warmer degree and wait until the temperature is achieved.
- Door seal of the fridge or freezer may be soiled, worn out, broken or not properly seated. >>> Clean or replace the seal. Damaged/broken seal causes the refrigerator to run for a longer period of time in order to maintain the current temperature

### Freezer temperature is very low while the fridge temperature is sufficient.

- The freezer temperature is adjusted to a very low value. >>>Adjust the freezer temperature to a warmer degree and check.

# Troubleshooting

Fridge temperature is very low while the freezer temperature is sufficient.

- The fridge temperature is adjusted to a very low value. >>>Adjust the fridge temperature to a warmer degree and check.

Food kept in the fridge compartment drawers is frozen.

- The fridge temperature is adjusted to a very high value. >>> Adjust the fridge temperature to a lower value and check.

Temperature in the fridge or freezer is very low.

- The fridge temperature is adjusted to a very high value. >>>Fridge compartment temperature setting has an effect on the temperature of the freezer. Change the temperatures of the fridge or freezer and wait until the relevant compartments contain a sufficient temperature.
- Doors are opened frequently or left ajar for a long time. >>>
- Door is ajar. >>>Close the door completely.
- The refrigerator is plugged in or loaded with food recently. >>>This is normal. When the refrigerator is plugged in or loaded with food recently, it will take longer for it to attain the set temperature.
- Large amounts of hot food might be put in the refrigerator recently. >>>

Vibrations or noise.

- The floor is not level or stable. >>> If the refrigerator rocks when moved slowly, balance it by adjusting its feet. Also make sure that the floor is strong enough to carry the refrigerator, and level.
- The items put onto the refrigerator may cause noise. >>>Remove the items on top of the refrigerator.

There are noises coming from the refrigerator like liquid flowing, spraying, etc.

- Liquid and gas flows occur in accordance with the operating principles of your refrigerator. It is normal and not a fault.

Whistle comes from the refrigerator.

- Fans are used in order to cool the refrigerator. It is normal and not a fault.

Condensation on the inner walls of refrigerator.

- Hot and humid weather increases icing and

- condensation. It is normal and not a fault.
- Doors are opened frequently or left ajar for a long time. >>> Close them if they are open.
- Door is ajar. >>>Close the door completely.

Humidity occurs on the outside of the refrigerator or between the doors.

- There might be humidity in the air; this is quite normal in humid weather. When the humidity is less, condensation will disappear.

Bad odour inside the refrigerator.

- No regular cleaning is performed. >>>Clean the inside of the refrigerator regularly with a sponge, lukewarm water or carbonate dissolved in water.
- Some containers or package materials may cause the smell. >>> Use a different container or different brand packaging material.
- Food is put into the refrigerator in uncovered containers. >>>Keep the food in closed containers. Microorganisms spreading out from uncovered containers can cause unpleasant odours.
- Remove the foods that have expired best before dates and spoiled from the refrigerator.

The door is not closing.

- Food packages are preventing the door from closing. >>>Replace the packages that are obstructing the door.
- The refrigerator is not completely even on the floor. >>>Adjust the feet to balance the refrigerator.
- The floor is not level or strong. >>>Make sure that the floor is level and capable to carry the refrigerator.

Crispers are stuck.

- The food is touching the ceiling of the drawer. >>>Rearrange food in the drawer.

If The Surface Of The Product Is Hot.

- High temperatures may be observed between the two doors, on the side panels and at the rear grill while the product is operating. This is normal and does not require service maintenance!

## **DISCLAIMER / WARNING**

Some (simple) failures can be adequately handled by the end-user without any safety issue or unsafe use arising, provided that they are carried out within the limits and in accordance with the following instructions (see the “Self-Repair” section).

Therefore, unless otherwise authorized in the “Self-Repair” section below, repairs shall be addressed to registered professional repairers in order to avoid safety issues. A registered professional repairer is a professional repairer that has been granted access to the instructions and spare parts list of this product by the manufacturer according to the methods described in legislative acts pursuant to Directive 2009/125/EC.

**However, only the service agent (i.e. authorized professional repairers) that you can reach through the phone number given in the user manual/warranty card or through your authorized dealer may provide service under the guarantee terms. Therefore, please be advised that repairs by professional repairers (who are not authorized by Beko) shall void the guarantee.**

### **Self-Repair**

Self-repair can be done by the end-user with regard to the following spare parts: door handles, door hinges, trays, baskets and door gaskets (an updated list is also available in support.beko.com as of 1st March 2021).

Moreover, to ensure product safety and to prevent risk of serious injury, the mentioned self-repair shall be done following the instructions in the user manual for selfrepair or which are available in support.beko.com. For your safety, unplug the product before attempting any self-repair.

Repair and repair attempts by end-users for parts not included in such list and/or not following the instructions in the user manuals for self-repair or which are available in support.beko.com, might give raise to safety issues not attributable to Beko, and will void the warranty of the product.

Therefore, it is highly recommended that end-users refrain from the attempt to carry out repairs falling outside the mentioned list of spare parts, contacting in such cases authorized professional repairers or registered professional repairers. On the contrary, such attempts by end-users may cause safety issues and damage the product and subsequently cause fire, flood, electrocution and serious personal injury to occur.

By way of example, but not limited to, the following repairs must be addressed to authorized professional repairers or registered professional repairers: compressor, cooling circuit, main board, inverter board, display board, etc.

The manufacturer/seller cannot be held liable in any case where end-users.

The spare part availability of the refrigerator that you purchased is 10 years.

During this period, original spare parts will be available to operate the refrigerator properly.

The minimum duration of guarantee of the refrigerator that you purchased is 24 months.

This product is equipped with a lighting source of the «G» energy class.

The lighting source in this product shall only be replaced by professional repairers.





