



Frost Zdarma Chladnička - Mraznička

Používateľská príručka

No Frost Chłodziarko - Zamrażarka

Instrukcja obsługi

Fagymentes Hűtőszekrény - Fagyasztó

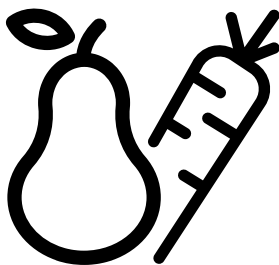
Felhasználói kézikönyv

Frigider Congelator No-Frost

Manual de utilizare

No-Frost Réfrigérateur Congélateur

Manuel de l'utilisateur



WHK 26373 XBR6EA

®/TM/© 2026 Whirlpool. Vyrobené na základe licencie

®/TM/© 2026 Whirlpool. Wyprodukowano na licencji

®/TM/© 2026 Whirlpool. Licenc alapján készült

®/TM/© 2026 Whirlpool. Produs sub licență

®/TM/© 2026 Whirlpool. Produit sous licence

SK - PL - HU - RO - FR



ĎAKUJEME, ŽE STE SI KÚPILI VÝROBOK WHIRLPOOL

Aby sme vám mohli lepšie poskytovať pomoc, zaregistrujte, prosím, svoj spotrebič na **www.register10.eu**



VIAC INFORMÁCIÍ ZÍSKATE, AK OSKENUJETE QR KÓD NA VAŠOM SPOTREBIČI

Prosím, najskôr si prečítajte túto používateľskú príručku!

Vážený zákazník,

dúfame, že váš produkt, ktorý bol vyrobený v moderných továrňach a skontrolovaný v rámci prepracovaných postupov riadenia kvality, vám bude úspešne a efektívne slúžiť.

Preto si celú túto používateľskú príručku preštudujte skôr, ako začnete produkt používať a odložte si ju na budúce použitie. Ak produkt odovzdáte niekomu inému, nezabudnite k nemu priložiť aj používateľskú príručku.



Používateľská príručka vám umožní používať produkt rýchlo a bezpečne.

- Príručku si prečítajte pred inštaláciou a prevádzkou vášho produktu.
- Nezabudnite si preštudovať bezpečnostné pokyny.
- Príručku uschovajte na ľahko prístupnom mieste, pretože ho môžete neskôr potrebovať.
- Preštudujte si ostatné dokumenty dodávané spolu s produktom.

Pamätajte, že táto používateľská príručka sa vzťahuje aj na niekoľko ďalších modelov.

Rozdiely medzi modelmi budú pomenované v texte príručky.

Zadajte nasledujúce stránky **docs.whirlpool.eu** & **parts-selfservice.europeanappliances.com**

 INFORMÁCIE	
 SUPPLIER'S NAME MODEL IDENTIFIER (*) A A	Informácie o modeli uložené v databáze výrobkov sa dajú získať zadanim nasledujúcej webovej stránky a vyhľadanim identifikátora vášho modelu (*), ktorý je uvedený na energetickom štítku. https://eprel.ec.europa.eu/

<u>1 Pokyny týkajúce sa životného prostredia</u>	3
<u>2 Vaša chladnička</u>	4
<u>3 Inštalácia</u>	5
3.1. Vhodné miesto inštalácie	5
3.2. Nastavenie nožičiek	5
3.3. Pripojenie do elektrickej siete	5
<u>4 Príprava</u>	7
<u>5 Obsluha výrobku</u>	8
5.1. Výmena lampy osvetlenia.....	10
5.2. Zmena smeru otvárania dvierok	10
5.3. Varovanie o otvorených dvierkach	10
5.4. Zásobník na mliečne výrobky (chladniarský box)	10
5.5. Zásobník na zeleninu	10
5.6. AeroFlow	10
5.7. Dezodorizačný modul (FreshGuard).....	11
5.8. Zásuvka na zeleninu s kontrolovanou vlhkosťou	11
5.9. Mrazenie čerstvých potravín	12
5.10. Odporúčané skladovanie mrazených potravín.....	12
5.11. Informácie o hlbokom mrazení.....	12
5.12. Umiestnenie potravín	13
5.13. Skladací stojan na víno	13
<u>6 Údržba a čistenie</u>	14
<u>7 Riešenie problémov</u>	15

1 Pokyny týkajúce sa životného prostredia

1.1. Súlad so smernicou o odpadoch z elektrických a elektronických zariadení a zneškodňovaní odpadov (WEEE):



Tento produkt je v súlade so smernicou o odpadoch z elektrických a elektronických zariadení EÚ (2012/19/EÚ)

Tento produkt obsahuje symbol triedeného odpadu pre odpadové elektrické a elektronické vybavenie (WEEE).

Tento symbol označuje, že tento výrobok sa po skončení životnosti nesmie likvidovať spolu s iným odpadom z domácnosti.

Použitie zariadenie sa musí odovzdať na oficiálnom zbernom mieste slúžiacemu na recykláciu elektrických a elektronických zariadení. Ak chcete zistiť kde sa tieto systémy zberu nachádzajú, obráťte sa na miestne úrady alebo predajcu, u ktorého bol výrobok zakúpený. Každá domácnosť zohráva dôležitú úlohu pri zhodnocovaní a recyklácii starých spotrebičov. Adekvátna likvidácia použitého spotrebiča pomáha predchádzať možným negatívnym dôsledkom na životné prostredie a ľudské zdravie.

1.2. Súlad so smernicou RoHS

Tento produkt bol zakúpený v súlade so smernicou o odpadoch z elektrických a elektronických zariadení EÚ (2011/65/EÚ). Neobsahuje žiadne nebezpečné alebo zakázané materiály špecifikované smernicou.

1.3. Informácie o balení



Obalový materiál výrobku je vyrobený z recyklovateľných materiálov v súlade s národnými predpismi o životnom prostredí.

Nevyhadzujte obalové materiály spolu s odpadmi z domácnosti alebo inými odpadmi. Vezmite ho na zberné miesto označené miestnymi úradmi.

1.4. Technické informácie o technológii Bluetooth + Wi-fi

Frekvenčné pásmo:	2,4 GHz (funkcia Wi-Fi alebo bluetooth)
Max. prenos výkonu:	< 100 mW (funkcia Wi-Fi alebo bluetooth)
Podrobnosti o softvéri:	Quartz_WiFi.XXX

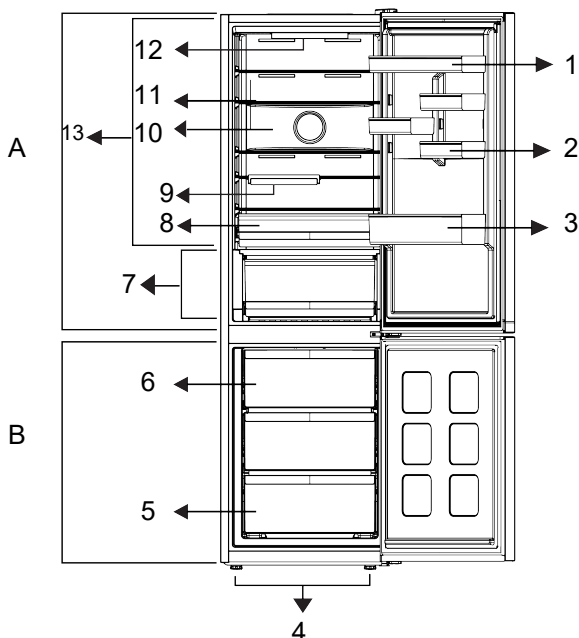
ZJEDNODUŠENÉ VYHLÁSENIE O ZHODE EÚ:

Týmto Arçelik A.Ş. vyhlasuje, že rádiové zariadenie je v súlade so smernicou 2014/53/EÚ.

Úplné znenie vyhlásenia o zhode EÚ je k dispozícii na tejto inter- netovej adrese: <https://docs.emeaappliance-docs.eu/> Tento produkt zhromažďuje a prenáša údaje o používaní po pripojení na internet (napr. nastavenia teploty, trvanie používa- nia, chybové kódyatď.). V súlade so zákonom EÚ o údajoch (nariadenie EÚ 2023/2854) máte právo na prístup k týmto údajom a ich správu. Podrobnosti o tom, aké údaje sa zhromažďujú, ako sa používajú a ako k nim získať prístup, nájdete na:

www.homewhiz.com/eu-data-act-policy

2 Vaša chladnička



- | | |
|----------------------------------|--|
| 1 Nastaviteľný držiak na dverách | 6 * Kocka ľadu |
| 3 * Držiak na fľaše | 8 * Zásuvka na zeleninu |
| 5 * Mrziaci priestor | 10 * Ventilátor |
| 7 * Čerstvé potraviny | 12 * Osvetlenie |
| 9 * Skladací držiak na fľaše | 11 * Nastaviteľná polica v batožinovom priestore |
| 2 * Držiak na vajcia | 13 * Priestor na chladenie |
| 4 * Nastaviteľné nožičky | |

***Voliteľné:** Obrázky v tejto užívateľskej príručke sú schematické a nemusia sa presne zhodovať s vaším produktom. Ak váš výrobok neobsahuje príslušné časti, tieto informácie sa vzťahujú na ostatné modely.

***Nemusi byť súčasťou výbavy všetkých modelov**

Obrázky v tejto príručke k obsluhu sú schematické a nemusia sa presne zhodovať s vaším produktom. Ak produkt, ktorý ste si zakúpili, nedisponuje uvádzanými časťami, potom sa to týka iných modelov.

3 Inštalácia

Nezabudnite si preštudovať bezpečnostné pokyny.

3.1. Vhodné Miesto inštalácie

Pre inštaláciu tohto produktu kontaktujte autorizovaný servis. Pre prípravu tohto produktu na použitie sa riadte informáciami v používateľskej príručke a zabezpečte vyhovujúcu elektrickú a vodovodnú inštaláciu.

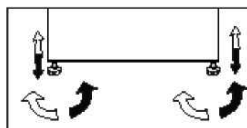
	zodpovednosť za škody, ktoré môžu vyvolať z postupov realizovaných neoprávnenými osobami.
	elektrickej siete v priebehu inštalácie. V opačnom prípade hrozí riziko usmrtenia alebo vážneho ublíženia na zdraví!
	miestnosti, v ktorej má byť výrobok umiestnený, taká nízka, že bráni prechodu výrobku, odstráňte dvere miestnosti a presuňte výrobok cez dvere tak, že ho otočíte na stranu; ak to nepomôže, obráťte sa na autorizovaný servis.

- Produkt umiestnite na vodorovný podklad, aby sa neknísal.
- Produkt inštalujte najmenej 30 cm od tepelných zdrojov, ako sú varné dosky, radiátory a sporáky, a aspoň 5 cm od elektrických rúr.
- Produkt sa nesmie vystavovať priamemu slnečnému žiareniu a uchovávať na vlhkých miestach.
- Na dosiahnutie efektívnej prevádzky musí byť okolo produktu zabezpečená dostatočná cirkulácia vzduchu. Ak sa bude produkt umiestňovať do výklenku v stene, zaistíte, aby bol zabezpečený minimálne 5 cm odstup spotrebiča od stropu a bočných stien.

- Zabezpečte aspoň 5 cm vzdialenosť na cirkuláciu vzduchu medzi zadnou stranou výrobku a stenou, aby sa zabránilo kondenzácii na zadnom paneli výrobku.
- Aby váš výrobok fungoval efektívne, potrebuje primeranú cirkuláciu vzduchu. Ak bude výrobok umiestnený vo výklenku, nezabudnite ponechať aspoň 5 cm voľný priestor medzi výrobkom a stropom, zadnou stenou a bočnými stenami.
- Ak bude výrobok umiestnený vo výklenku, nezabudnite ponechať aspoň 5 cm voľný priestor medzi výrobkom a stropom, zadnou stenou a bočnými stenami. Skontrolujte, či je na svojom mieste prítomný ochranný prvok pre voľný priestor zadnej steny (ak sa dodáva s výrobkom). Voľný priestor vzadu je dôležitý pre efektívnu prevádzku výrobku.

3.2. Nastavenie nožičiek

Ak po inštalácii produkt nestojí rovnovážne, nastavte predné nožičky otáčaním doprava alebo doľava.



3.3. Pripojenie do elektrickej siete

	cez predĺžovacie káble ani roz
	kábel musia vymieňať výlučne
	dve chladničky, mala by byť medzi

Inštalácia

- Napájací kábel musí byť po inštalácii ľahko dostupný.
- Medzi svoj produkt a zásuvku v stene nepripájajte žiadne predlžovacie káble ani bezdrôtové viacnásobné zásuvky.

Varovanie pred horúcimi povrchmi!

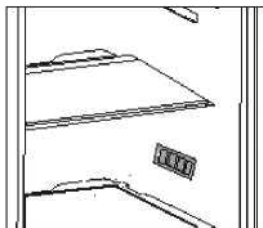
Váš produkt je na zlepšenie chladiaceho systému v bočných stenách vybavený chladiacimi trúbkami. Cez tieto oblasti môže prúdiť chladivo s vysokými teplotami, čo vedie k horúcim povrchom na bočných stenách. Pri chytaní týchto oblastí si dávajte pozor.

4 Príprava

Nezabudnite si preštudovať bezpečnostné pokyny.

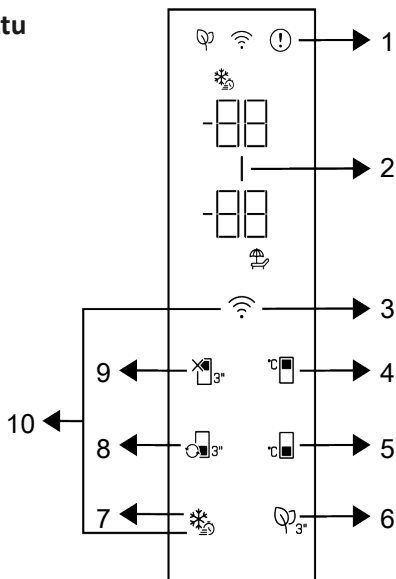
- Vaša chladnička by mala byť umiestnená v najmenej 30 cm vzdialenosti od zdrojov tepla, ako sú horáky, rúry na pečenie, radiátory a kachle a najmenej v 5 cm vzdialenosti od elektrických rúr na pečenie a nemala by byť umiestnená na priamom slnku.
- Okolité teplota v miestnosti, do ktorej chcete chladničku namontovať, by mala byť najmenej +5 °C. S ohľadom na účinnosť chladničky vám neodporúčame jej prevádzku v chladnejších podmienkach, ako sú uvedené vyššie.
- Uistite sa, že je interiér vašej chladničky dôkladne vyčistený.
- Ak sa budú vedľa seba inštalovať dve chladničky, mala by byť medzi nimi vzdialenosť minimálne 2 cm.
- Pri prvom spustení vašej chladničky počas šiestich hodín dodržujte nasledujúce pokyny.
- Dvere by ste nemali otvárať príliš často.
- Chladnička musí byť počas tohto času prázdna.
- Chladničku neodpájajte od siete. Ak dôjde k výpadku napájania, ktoré nemôžete ovplyvniť, pozrite si upozornenia v časti „Odporúčané riešenia problémov“.
- Originálny obal a penové materiály by ste si mali odložiť za účelom budúceho transportu a prenášania.
- Koše / zásuvky, ktoré sú vybavené chladiacim priečinkom, sa musia vždy používať na nízku spotrebu energie a na lepšie skladovacie podmienky.
- Kontakt jedla so senzorom teploty v mraziacom priestore môže zvýšiť spotrebu energie spotrebiča. Preto sa musí zabrániť akémukoľvek kontaktu so senzormi.

- V niektorých modeloch sa prístrojový panel automaticky vypne 1 minútu po zatvorení dverí. Znovu sa aktivuje po otvorení dverí alebo po stlačení ľubovoľného tlačidla.
- V dôsledku zmeny teploty z dôvodu otvárania/zatvárania dvierok výrobku počas prevádzky je kondenzácia na dverách/policiah tela a sklenených nádobách normálna.
- Funkcie a súčasti, ako sú kompresor, ventilátor, ohrievač, rozmrazovač, osvetlenie, displej a iné, budú fungovať tak, aby za týchto podmienok spotrebovali minimálne množstvo energie.
- V prípade viacerých možností inštalácie musia byť sklenené police umiestnené tak, aby neboli blokované vývody vzduchu na zadnej stene. Najlepšie je, ak vývody vzduchu zostanú pod sklenenou policou. Táto kombinácia môže pomôcť zlepšiť distribúciu vzduchu a energetickú účinnosť.



5 Obsluha zariadenia

Ovládací panel produktu



- 1 * Kontrolka poruchového stavu
- 2 * Kontrolka úspory energie (displej vypnutý)
- 3 * Bezdrôtové tlačidlo
- 4 * Tlačidlo nastavenia teploty chladiaceho priestoru
- 5 * Tlačidlo nastavenia teploty mraziacej časti
- 6 * Tlačidlo modulu dezodorizéra
- 7 * Tlačidlo rýchleho zmrazenia
- 8 * Tlačidlo premeny priehradky
- 9 * Funkcia vypnutia chladiaceho priestoru (Dovolenka)
- 10 * Tlačidlo na obnovenie nastavení bezdrôtového pripojenia

Nezabudnite si preštudovať bezpečnostné pokyny.

Zvukové a vizuálne funkcie na indikačnom paneli vám pomáhajú pri obsluhu chladničky.

***Voliteľné:** Zobrazené funkcie sú voliteľné. Tvar a umiestnenie funkcií na indikačnom paneli vášho spotrebiča sa môžu líšiť.

1.. Kontrolka poruchového stavu

Táto kontrolka bude aktívna, keď vaša chladnička nedokáže dostatočne chladiť alebo v prípade chyby snímača. Na ukazovateľ teploty Mraziacej časti sa zobrazia „E“ a na ukazovateli teploty Chladiacej časti sa zobrazia čísla ako 1,2,3 Tieto čísla na indikátore poskytujú autorizovanej službe in-formácie o chybe, ku ktorej došlo. Keď naložíte teplé jedlo do mraziacej časti alebo ak ponecháte dvere otvorené dlhší čas, môže sa zobrazit výkričník. Nejde o chybu, toto varovanie sa odstráni, keď potraviny vychladnú alebo stlačíte ľubovoľné tlačidlo.

Obsluha zariadenia

2. Kontrolka úspory energie (displej vypnutý)

Keď dvierka produktu nie sú po určitý čas otvorené alebo zatvorené, automaticky sa aktivuje funkcia úspory energie a rozsvieti sa symbol úspory energie. Keď je funkcia úspory energie aktívna, všetky symboly na displeji okrem symbolu úspory energie budú vypnuté. Ak je funkcia úspory energie aktívna, stlačenie ľubovoľného tlačidla alebo otvorenie dvierok deaktivuje funkciu úspory energie a signály na displeji sa vrátia do normálu. Funkcia úspory energie je funkcia aktivovaná od výroby a nemožno ju zrušiť.

3. Bezdrôtové tlačidlo

Toto tlačidlo sa používa na bezdrôtové pripojenie k vášmu prístroju prostredníctvom mobilnej aplikácie HomeWhiz. Ak je tlačidlo stlačené dlho (3 sekundy), symbol bezdrôtového pripojenia na displeji/indikátore bude pomaly blikať (v 0,5-sekundových intervaloch). Týmto spôsobom sa na produkte inicializuje domáca sieť. Po dosiahnutí bezdrôtového pripojenia s produktom, symbol bezdrôtového pripojenia nepretržite svieti. Stlačením tohto tlačidla môžete aktivovať/deaktivovať pripojenie po dokončení prvého nastavenia. Symbol bezdrôtového pripojenia bude blikať rýchlo (v intervaloch 0,2 sekundy), kým sa spojenie nenadviaže. Keď je pripojenie aktívne, symbol bezdrôtového pripojenia nepretržite bliká. Ak sa spojenie nedá nadviazať dlhšiu dobu, skontrolujte nastavenia spojenia a pozrite si časť „Riešenie problémov“ v používateľskej príručke. Na bezdrôtové pripojenie použite aplikáciu HomeWhiz. Kroky inštalácie sú popísané v aplikácii v priebehu inštalácie. Do aplikácie môžete vstúpiť prečítaním QR kódu dostupného na štítku HomeWhiz na produkte. Aplikáciu môžete získať v obchode App Store pre zariadenia so systémom IOS alebo v obchode Play pre zariadenia so systémom Android. Podrobnosti nájdete na adrese <https://www.homewhiz.com/>.

4. Tlačidlo nastavenia teploty chladiaceho priestoru

Umožňuje nastavenie teploty pre oddelenie chladenia. Stlačením tlačidla môžete nastaviť teplotu v chladiacom priestore na 8°C, 7°C, 6°C, 4°C, 3°C, 2°C a 1°C.

5. Tlačidlo nastavenia teploty mraziaceho priestoru

Nastavenie teploty sa vykonáva pre mraziaci priestor. Stlačením tlačidla môžete nastaviť teplotu v mraziacom priestore na -18°C, 19°C, -20°C, -21°C, -22°C, -23°C a -24°C.

6. Tlačidlo modulu dezodorizéra

Stlačením tohto tlačidla na 3 sekundy aktivujete/deaktivujete funkciu dezodorizéra. Keď je funkcia dezodorizéra aktívna, ikonka modulu dezodorizéra na príslušnom tlačidle svieti. Keď je funkcia aktívna, modul dezodorizátora bude pravidelne v činnosti.

7. Tlačidlo rýchleho zmrazenia

Keď stlačíte tlačidlo rýchleho zmrazenia, rozsvieti sa symbol rýchleho zmrazenia a aktivuje sa funkcia rýchleho zmrazenia. Teplota v mraziacom priestore je nastavená na -27°C. Opätovným stlačením tlačidla funkciu zrušíte. Funkcia rýchleho zmrazenia sa automaticky zruší po 24 hodinách. Pre zmrazenie veľkého množstva čerstvých potravín, stlačte tlačidlo Rýchleho zmrazovania pred vložením potravín do mraziaceho priestoru.

8. Tlačidlo výmeny priehrad

Stlačením Tlačidla výmeny priehradky po dobu 3 sekundy, mraziaci priestor sa bude prepínať medzi režimami chladenia, vypnutia a mrazenia. Ak je v prevádzke ako chladiaci priestor, teplota sa nastaví na 4°C. V prípade režimu VYPNUTÉ sa na ukazovateli teploty oddielu zobrazí „-“.

9. Funkcia Vypnutia chladiaceho priestoru (Dovolenka)

Stlačením tlačidla na 3 sekundy aktivujete funkciu dovolenky. Je aktivovaný prázdninový režim a symbol dovolenky () svieti. Na ukazovateli teploty chladiaceho priestoru sa

Obsluha zariadenia

zobrazí výraz "- -" a chladiaci pries - tor nevykonáva aktívnu chladiacu činnosť. Keď je táto funkcia aktívna, neodporúča sa skladovať potraviny v chladiacom priestore. Ostatné oddelenia pokračujú v ochladzovaní podľa predtým nastavenej teploty. Optovným stlačením tlačidla na 3 sekundy túto funkciu zrušíte.

10. Tlačidlo na obnovenie nastavení bez-drôtového pripojenia

Ak chcete resetovať nastavenia bezdrôtového pripojenia, stlačte súčasne na 3 sekundy tlačidlá Rýchleho zmrazenia a Bez-drôtového pripojenia. Všetky predtým zaznamenané informácie o používateľovi sa odstránia z produktu, kde sa nastavenia bezdrôtového pripojenia resetujú / obnovia na pôvodné hodnoty z výroby.

5.1. Výmena lampy osvetlenia

Ak chcete vymeniť žiarovku/LED kontrolku použitú na osvetlenie chladničky, zavolajte do autorizovaného servisu. Žiarovka(y) použitá(é) v tomto spotrebiči nie je vhodná(é) na osvetlenie miestnosti v domácnosti. Účelom tohto svietidla je pomôcť používateľovi vkladať potraviny do chladničky/mrazničky bezpečným a pohodlným spôsobom. Žiarovky použité v tomto spotrebiči musí vydržať extrémne fyzické podmienky, napr. teploty pod -20 ° C.

5.2. Zmena smeru otvárania dvierok

Smer otvárania dverí chladničky je možné zmeniť podľa miesta, na ktorom ju používate. Ak je to potrebné, zavolajte do najbližšieho autorizovaného servisu, prosím.

5.3. Varovanie o otvorení dvierkach

Keď necháte určitý čas otvorené dvere chladničky alebo mrazničky, zaznie zvukové upozornenie. Tento signál zvukového upozornenia stíchne, keď sa stlačí akékoľvek tlačidlo na indikátore, prípadne vtedy, keď sa zatvoria dvere.

5.4. Zásobník na mliečne výrobky (chladiarenský box)

Zabezpečuje nižšiu teplotu v rámci priestoru chladničky. Tento zásobník používajte na skladovanie lahôdok (salámy, klobásy, mliečne výrobky atď.), ktoré si vyžadujú nižšiu teplotu skladovania, alebo na skladovanie msa, kuracieho mäsa alebo rýb určených na okamžitú spotrebu. V tomto priečinku neskladujte ovocie a zeleninu.

5.5. Zásobník na zeleninu

Zásobník na zeleninu produktu je navrhnutý tak, aby zelenina zostala čerstvá pri zachovaní svojej vlhkosti. Za týmto účelom je celková cirkulácia chladného vzduchu v zásobníku na zeleninu intenzívnejšia.

5.6. AeroFlow

Ide o systém distribúcie vzduchu, ktorý zabezpečuje homogénne rozloženie teploty. Vďaka cirkulácii vzduchu je v priestore na skladovanie čerstvých potravín zabezpečené homogénne rozloženie teploty a výkyvy teploty sa udržiavajú na nízkej úrovni. Nad potravinami nečíta priamy vzduch, čo pomáha znižovať straty vlhkosti. Zachováva čerstvosť potravín uložených v priehradke na čerstvé potraviny v chladničke. Takto sa potraviny skladujú pri stabilnejších teplotách a znižuje sa ich kontakt so vzduchom. Zabraňuje sa vysušovaniu a zmrazovaniu potravín stratou vlhkosti a zabezpečuje sa ich dlhšia čerstvosť.

5.7. Dezodorizačný modul (FreshGuard)

Dezodorizačným modulom sa rýchlo odstraňujú zápachy v chladničke skôr, ako preniknú na povrchy. Vďaka tomuto modulu, ktorý sa nachádza na strope priehradky na čerstvé potraviny, sa zápachy rozptýlia počas aktívneho presúvania vzduchu do pachového filtra, potom sa vzduch prečistený filtrom opätovne vypúšťa do priehradky na čerstvé potraviny. Takto sa nežiaduce zápachy, ktoré môžu vzniknúť počas uskladnenia potravín v chladničke, odstraňujú skôr, ako preniknú na povrchy.

Došahuje sa to vďaka ventilátoru, LED a pachovému filtru, ktoré sú zabudované v module. Pri dennom používaní sa dezodorizačný modul bude pravidelne automaticky spúšťať. Na zachovanie účinnosti sa odporúča dať si filter v dezodorizačnom module vymeniť autorizovaným servisným technikom každých 5 rokov. V dôsledku zabudovania ventilátora do modulu je zvuk, ktorý počuť pri prevádzke, bežný. Ak otvoríte dverka priehradky na čerstvé potraviny, keď je modul v činnosti, ventilátor sa dočasne zastaví a po istom čase bude pokračovať, kde prestal, po optovnom zatvorení dveriek. V prípade výpadku prúdu bude dezodorizačný modul pokračovať, kde prestal počas trvania celkovej prevádzky, po obnovení napájania.

Aromatické potraviny (napr. syr, olivy a lahôdky) sa odporúča uchovávať v ich balení a uzavreté, aby sa zamedzilo zápachom, ktoré môžu vzniknúť v dôsledku zmiešania pachov rôznych potravín. Okrem toho sa odporúča pokazené potraviny bezodkladne vybrať z chladničky, aby sa zabránilo pokazeniu ostatných potravín a zamedzilo zápachu.

5.8. Zásuvka na zeleninu s kontrolovanou vlhkosťou

*voliteľné

Vďaka funkcii kontroly vlhkosti je miera vlhkosti zeleniny a ovocia pod kontrolou a zaistí dlhšiu čerstvosť potravín.

Listovú zeleninu, napr. šalát a špenát a podobnú zeleninu sa odporúča skladovať v horizontálnej pozícii, v priehradke na zeleniny. Keď vkladáte zeleninu, do spodnej časti dajte ťažkú a tvrdú zeleninu a hore mäkkou, do úvahy zoberte konkrétnej hmotnosť zeleniny.

Zeleninu v priehradke na zeleninu neskladujte v plastových vreckách. Keď zeleninu necháte v plastových vreckách, začne sa kaziť rýchlejšie. V prípadoch, keď nechcete, aby došlo ku kontaktu s inou zeleninou, použite také obaly ako je papier, ktorý má vysokú poréznosť. Ovocie s vysokou produkciou etylénu, napr. hrušky, marhule, broskyne a najmä jablká, nedávajte do zásuvky na zeleninu spoločne s inou zeleninou a ovocím. Etylén vychádzajúci z takéhoto ovocia môže spôsobiť, že ostatná zelenina a ovocie zrejú rýchlejšie a rýchlejšie sa pokazí.

Ak chcete skladovať ovocie a zeleninu v ideálnych vlhkosťných podmienkach, môžete zmeniť umiestnenie západky na crispierí (priechniku na zeleninu a ovocie). Ak sa skladuje len ovocie a zelenina, nastavte západku na ovocie; ak sa skladuje len zelenina, nastavte západku na zeleninu, ak sa skladujú zmiešané položky, nastavte západku na zmiešané nastavenie.

Obsluha zariadenia

5.9. Mrazenie čerstvých potravín

- Funkciu rýchleho mrazenia aktivujte 8 hodín pred mrazením čerstvých potravín.
- Na zachovanie kvality potravín je potrebné, aby sa potraviny v mrazničke zmrazili čo najrýchlejšie. Za týmto účelom použite funkciu rýchleho mrazenia.
- Zmrazenie čerstvých potravín predĺži čas skladovania v priechniku mrazničky.
- Potraviny zabaľte do vzduchotesných obalov a pevne uzavrite.
- Uistite sa, že potraviny sú pred vložením do mrazničky zabalené. Namiesto bežného baliaceho papiera použite držiaky do mrazničky, alobal, papier odolný voči vlhkosti, plastové vrečko alebo podobné obalové materiály.

Ľad v mraziacom priechniku sa automaticky rozpustí.

- Pred zmrazením napíšte na každé balenie dátum. Tak získate prehľad o čerstvosti každého balenia, vždy keď otvoríte mrazničku. Potraviny so skorším dátumom uchováajte vpredu, aby ste ich spotrebovali ako prvé.
- Mrazené potraviny spotrebujte hneď po rozmrazení a nezmrázujte ich opätovne.
- Naraz nemrazte veľké množstvá potravín.

Nastavenie teploty priechnika mrazničky	Nastavenie teploty priechnika chladničky	Podrobnosti
-18 °C	4 °C	Toto je predvolené, odporúčané nastavenie.
-20, -22 alebo -24 °C	4 °C	Tieto nastavenia sa odporúča použiť, keď okolitá teplota prekročí 30 °C.
Rýchle mrazenie	4 °C	Použite, keď budete chcieť potraviny zmraziť v krátkom čase. Po ukončení procesu výrobok opäť nadobudne svoju polohu.
-18 °C alebo chladnejšie	2 °C	Ak máte pocit, že priechnik chladničky nie je dostatočne studený kvôli okolitej teplote alebo častému otváraniu dvierok, použite tieto nastavenia.

5.10. Odporúčania pre skladovanie zmrazených potravín

Teplota priechnika musí byť nastavené aspoň na -18 °C.

1. Potraviny umiestnite do mrazničky čo najrýchlejšie, aby ste zabránili ich rozmrazovaniu.

5.11. Informácie o hlbokom mrazení

Podľa noriem IEC 62552 musí mať mraznička kapacitu na zmrazenie 4,5 kg potravín pri teplote -18 °C alebo nižšej za 24 hodín na každých 100 litrov objemu priechnika mrazničky. Potraviny je možné skladovať dlhšiu dobu iba pri teplote -18 °C alebo nižšej.

Potraviny môžete udržiavať čerstvé niekoľko

Obsluha zariadenia

mesiacov (v hlbokom zmrazení alebo pri teplote menej ako $-18\text{ }^{\circ}\text{C}$). Potraviny, ktoré sa majú zmraziť, sa nesmú dotýkať už zmrazených potravín, aby sa zabránilo čiastočnému rozmrazeniu. Na predĺženie skladovania v mrazničke zeleninu uvarte a scedte vodu.ze

Po scedení vložte potraviny do vzduchotesných obalov a umiestnite ich do mrazničky. Nezmrazujte banány, rajčiny, ľadový šalát, zeler, varené vajička, zemiaky a podobné potraviny. V prípade, že potraviny zhnijú, budú negatívne ovplyvnené iba nutričné hodnoty a chuťové vlastnosti.

5.12. Umiestnenie potravín

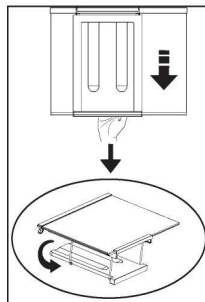
Poličky priestoru mrazničky	Rôzne zmrazené potraviny, napríklad mäso, ryby, zmrzlina, zelenina a pod.
Poličky priečinka chladničky	Potraviny v hrncoch, zakrytých tanieroch a zatvorených obaloch, vajička (v zatvorenom obale)
Poličky vo dverách priečinka chladničky	Malé, balené potraviny a nápoje
Box na zeleninu	Ovocie a zelenina
Priečinkov na čerstvé potraviny	Lahôdky (raňajkové potraviny, mäsové výrobky, ktoré je potrebné skonzumovať v krátkom čase)

5.13. Skladací stojan na víno

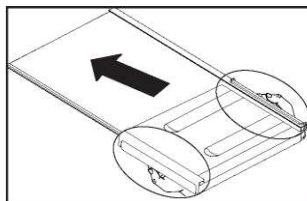
*** Nemusi byť súčasťou výbavy všetkých Modelov**

Umožňuje používateľovi v prípade potreby uskladniť fľaše s vínom. Ak chcete túto časť použiť, držte plastovú časť a pomaly ju ťahajte do nasledujúceho smeru. Teraz môžete použiť skladací stojan na víno.

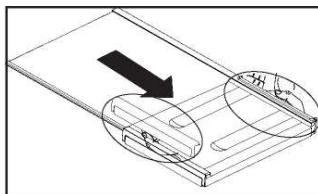
C Na skladací stojan na víno sa odporúča uložiť maximálne 2 fľaše vína.



Ak chcete zmontovať skladací stojan na víno, najprv odstráňte sklenenú policu z chladničky. Držte plastovú časť a zatlačte ju do ľubovoľného smeru pomocou prednej a zadnej oblasti plastovej časti. Teraz možno výrobok v prípade potreby používať so skladacím stojanom na víno.



Ak chcete skladací stojan na víno vybrať, najprv odstráňte sklenenú policu z chladničky. Potom plastovú časť podržte a potiahnite ju na ľubovoľnú stranu. Teraz možno výrobok v prípade potreby používať bez skladacieho stojana na víno.



6 Údržba a čistenie

Nezabudnite si preštudovať bezpečnostné pokyny.

Odporúčame vám, aby ste zariadenie pred čistením odpojili od siete.

Na čistenie vonkajšieho povrchu výrobku používajte iba mierne vlhké tkaniny z mikrovlákien. Špongie a iné typy utierok môžu poškriabať povrch.

Na čistenie chladničky použite teplú vodu a vytrite ju do sucha.

Použite vlhkú handru namočenú v roztoku

jednej lyžičky sódy bikarbóny v pol litri vody. Umyte vnútrajšok a vytrite ho do sucha.

Uistite sa, že do puzdra lampy, prípadne

iných elektrických súčiastok, neprenikne voda.

Ak sa chladničku nechystáte používať dlhšie obdobie, odpojte napájací kábel, vyberte všetky potraviny, vyčistite ju a nechajte dvere pootvorené.

Skontrolujte či je tesnenie dverí čisté

a zbavené odrobiniek z jedla.

Ak chcete odstrániť priečinky vo dverách,

vyberte celý ich obsah, a potom jednoducho potlačte priečinnok nahor z podkladu.

Chlór spôsobuje koróziu takýchto kovových povrchov.

Nepoužívajte ostré, abrazívne nástroje,

mydlo, domáce čistiace prostriedky, detergenty, petrolej, vykurovací olej, lak atď., aby ste zabránili odstráneniu a deformácii potlače na plastovej časti. Na čistenie použite vlažnú vodu a mäkkú handričku a potom utrite do sucha.

Ochrana plastových povrchov

Kvapalné oleje a vyprázané potraviny

neumiestňujte do chladničky v otvorených nádobách, pretože poškodzujú plastové povrchy vašej chladničky. V prípade rozliatia alebo roztretia oleja na plastové povrchy okamžite vyčistite a opláchnite príslušnú časť povrchu teplou vodou.

7 Riešenie problémov

Pred zavolaním servisu si pozrite tento zoznam. Ušetrí vám to čas aj peniaze. Tento zoznam obsahuje bežné sťažnosti, ktoré sa nevzťahujú na chybné spracovanie alebo využitie materiálu. Niektoré z tu popísaných funkcií nemusí váš produkt obsahovať.

Chladnička nefunguje.

- >>>Bezpečne zasuňte zástrčku do zásuvky.
- Poistka, ku ktorej je pripojená chladnička, alebo hlavná poistka je prepálená. >>>Skontrolujte poistku.

Kondenzácia na bočnej stene priestoru chladničky (MULTIZÓNA, OVLÁDANIE CHLADU a FLEXI ZÓNA).

- Dvere sa často otvárali. >>> Neotvárajte a nezatvárajte dvere chladničky príliš často.
- Okolie je veľmi vlhké. Neinštalujte chladničku na miesta s vysokou vlhkosťou.
- Potraviny obsahujúce tekutinu sú uskladnené v otvorených nádobách. >>> Neskladujte potraviny s obsahom tekutín v otvorených nádobách.
- Dvere chladničky ostali otvorené. >>> Zatvárajte dvere na chladničke.
- Termostat je nastavený na veľmi chladnú úroveň. >>> Nastavte termostat na vhodnú úroveň.

Kompresor

- Chladnička začne pracovať po približne šiestich minútach. Ak po tomto čase chladnička nezačne fungovať, zavolajte servis.
- Chladnička je v rozmrazovacom cykle. >>> Pre plne automatickú rozmrazovaciu chladničku je to normálne. Cyklus odmrazovania sa vykonáva pravidelne.
- >>> Ubepečte sa, že ste zástrčku vložili do zásuvky.

- >>> Vyberte vhodnú hodnotu teploty.
- Zlyhalo napájanie. >>> Chladnička začne opäť normálne fungovať, keď sa obnoví prívod energie.

Prevádzkový hluk sa zvyšuje, keď chladnička pracuje.

- Prevádzkový výkon chladničky sa môže meniť podľa zmeny teploty okolia. Je to úplne normálne a neznamená to poruchu.

Chladnička pracuje príliš často alebo príliš dlhý čas.

- Nový produkt môže byť širší ako predchádzajúci. Väčšie chladničky pracujú dlhší čas.
- Izbová teplota môže byť vysoká. >>> Je normálne, že produkt v teplom prostredí pracuje počas dlhších časových období.
- Chladnička mohla byť zapnutá len nedávno alebo mohlo byť do nej vložené jedlo. >>> Ak bola chladnička nedávno zapojená alebo naplnená potravinami, potrvá jej dlhšie, kým dosiahne nastavenú teplotu. Je to normálne.
- Do chladničky mohlo byť len nedávno vložené väčšie množstvo teplého jedla. >>> Do chladničky nedávajte horúce potraviny.
- Dvere môžu byť často otvárané alebo ponechané dlhý čas pootvorené. >>> Teplý vzduch, ktorý prenikol do chladničky, spôsobuje, že chladnička pracuje dlhší čas. Neotvárajte dvere príliš často.
- Dvere mrazničky alebo chladničky mohli ostať otvorené. >>> Skontrolujte, či sú dvere úplne zatvorené.
- Teplota v chladničke je nastavená na veľmi nízku hodnotu. >>> Nastavte teplotu v chladničke na vyššiu a vyčkajte, kým je táto teplota dosiahnutá.
- Tesnenie dverí chladničky alebo mrazničky môže byť zanesené špinou, opotrebované, poškodené alebo nesprávne nasadené. >>> Vyčistite alebo vymeňte tesnenie. Poškodené tesnenie spôsobuje, že chladnička pracuje dlhšiu dobu, aby udržala požadovanú teplotu.

Riešenie problémov

Teplota mrazničky je veľmi nízka, zatiaľ čo teplota chladničky je dostatočná.

- Teplota v mrazničke je nastavená na veľmi nízku hodnotu. >>> Nastavte teplotu v mrazničke na vyššiu hodnotu a skontrolujte.

Teplota chladničky je veľmi nízka, zatiaľ čo teplota mrazničky je dostatočná.

- Teplota v chladničke je nastavená na veľmi nízku hodnotu. >>> Nastavte teplotu v chladničke na vyššiu hodnotu a skontrolujte.

Potraviny uložené v spodných zásuvkách chladničky sú zamrznuté.

- Teplota v chladničke je nastavená na veľmi vysokú hodnotu. >>> Nastavte teplotu v chladničke na nižšiu hodnotu a skontrolujte.

Teplota v chladničke alebo mrazničke je príliš nízka.

- Teplota v chladničke je nastavená na veľmi vysokú hodnotu. >>> Nastavenie teploty priečinku chladničky ovplyvňuje teplotu mrazničky. Zmeňte teploty chladničky alebo mrazničky a počkajte, kým príslušné priečinky dosiahnu dostatočnú teplotu.
- Dvere sú často otvárané alebo ponechané dlhý čas pootvorené. >>> Neotvárajte dvere príliš často.
- Dvere sú pootvorené. >>> Dvere dôkladne zatvorte.
- Chladnička bola nedávno zapojená alebo naplnená potravinami. >>> To je normálne. Ak bola chladnička nedávno zapojená alebo naplnená potravinami, potrvá jej dlhšie, kým dosiahne nastavenú teplotu.
- Do chladničky mohlo byť len nedávno vložené väčšie množstvo teplého jedla. >>> Do chladničky nedávajte horúce potraviny.

Otrasy alebo hluk.

- >>> Ak sa chladnička trasie, keď sa s ňou pomaly hýbe, vyvážte ju nastavením nožičiek. Zároveň skontrolujte, či podlaha dokáže uniesť hmotnosť chladničky a či je rovná.
- Predmety položené na chladničku môžu vydávať zvuky. >>> Odstráňte predmety položené navrchu chladničky.

Z chladničky vychádzajú zvuky ako tečenie alebo striekanie kvapaliny.

- Tok kvapaliny a plynu sa uskutočňuje podľa prevádzkových princípov. Je to úplne normálne a neznamená to poruchu.

Z chladničky vychádza pískanie.

- Na ochladenie chladničky sa používajú ventilátory. Je to úplne normálne a neznamená to poruchu.

Kondenzácia na vnútorných stenách chladničky.

- Horúce a vlhké počasie zvyšuje namrazovanie a kondenzáciu. Je to úplne normálne a neznamená to poruchu.
- Dvere sú často otvárané alebo ponechané dlhý čas pootvorené. >>> Neotvárajte dvere príliš často. Zatvorte ich, ak sú otvorené.
- Dvere sú pootvorené. >>> Dvere dôkladne zatvorte.

Na vonkajšej strane chladničky alebo medzi dverami sa tvorí vlhkosť.

- Vo vzduchu sa môže nachádzať vlhkosť - je to celkom bežné pri vlhkom počasí. Pri nižšej vlhkosti sa kondenzácia stratí.

Vo vnútri chladničky je nepríjemný zápach.

- Pravidelne sa nečistí. >>> Interiér chladničky pravidelne čistite špongiou, vlažnou vodou alebo roztokom sódy bikarbóny.
- Zápach môžu spôsobovať niektoré nádoby alebo obalové materiály. >>> Použite odlišnú nádobu alebo odlišnú značku baliaceho materiálu.
- Potraviny sa vkladajú do chladničky v nezakrytých nádobách. >>> Potraviny uchovávajte v zatvorených nádobách. Mikroorganizmy šíriace sa z neuzatvorených nádob môžu spôsobovať neželaný zápach.
- Zo spotrebiča odstráňte potraviny, ktoré sú po dátume spotreby a ktoré sú pokazené.

Dvere sa nezatvárajú.

- Obaly potravín môžu brániť zatváraníu dverí. >>> Odstráňte obaly, ktoré bránia v ceste dverám.
- >>> Nastavte nožičky, aby ste chladničku vyvážili.

Riešenie problémov

- >>> Skontrolujte, či je podlaha rovná a či dokáže uniesť hmotnosť chladničky.

Špeciálne priehradky sú zaseknuté.

- Jedlo sa dotýka vrchnej strany zásuvky. >>> Znovu usporiadajte jedlo v zásuvke.

Ak je povrch zariadenia horúci.

- Vysoké teploty je možné spozorovať v priestore medzi dverami, na bočných paneloch a na zadnom rošte, počas prevádzky zariadenia. Je to normálny stav, ktorý nevyžaduje údržbu!

ODMIETNUTIE ZODPOVEDNOSTI / VAROVANIE

Niektoré (jednoduché) poruchy môže koncový používateľ adekvátne vyriešiť bez toho, aby došlo k bezpečnostným problémom alebo nebezpečnému použitiu, za predpokladu, že budú vykonané v rámci limitov a v súlade s nasledujúcimi pokynmi (pozri časť „Samooprava“).

Preto, pokiaľ nie je povolené inak v časti „Samooprava“ nižšie, opravy sa musia adresovať registrovaným profesionálnym opravovniam, aby sa predišlo bezpečnostným problémom. Registrovaný profesionálny opravár je profesionálny opravár, ktorému výrobca udelil prístup k návodu a zoznamu náhradných dielov tohto výrobku podľa metód opísaných v legislatívnych aktoch podľa smernice 2009/125/ES.

Avšak iba servisný zástupca (t. j. autorizované profesionálne opravovne), na ktorého sa môžete obrátiť prostredníctvom telefónneho čísla uvedeného v používateľskej príručke/záručnej karte alebo prostredníctvom vášho autorizovaného predajcu, môže poskytovať servis podľa záručných podmienok. Preto upozorňujeme, že opravy profesionálnymi opravármi (ktorí nie sú autorizovaní výrobcom/predajcom) majú za následok stratu záruky.

Vlastná oprava

Svojpomocnú opravu môže vykonať koncový užívateľ s ohľadom na nasledujúce náhradné diely: kľúčky dverí, pánty dverí, podnosy, koše a tesnenia dverí (aktualizovaný zoznam je k dispozícii aj na webe od 1. marca 2021).

Okrem toho, aby sa zaistila bezpečnosť produktu a aby sa predišlo riziku vážneho poranenia, uvedená oprava sa musí vykonať podľa pokynov v používateľskej príručke na opravu alebo, ktoré sú dostupné na webe. Pre vašu bezpečnosť odpojte produkt pred akoukoľvek svojpomocnou opravou.

Pokusy koncových používateľov o opravu a opravu dielov, ktoré nie sú uvedené v tomto zozname a/alebo nedodržania pokynov v používateľských príručkách na opravu svojpomocne alebo ktoré sú dostupné na webe, môžu spôsobiť bezpečnostné problémy, ktoré nemožno pripísať výrobcovi/predajcovi, a spôsobia stratu záruky na produkt.

Preto sa dôrazne odporúča, aby sa koncoví používatelia zdržali pokusov o vykonanie opráv, ktoré nespadajú do uvedeného zoznamu náhradných dielov, a v takýchto prípadoch sa obrátili na autorizované profesionálne opravovne alebo registrované profesionálne opravovne. Naopak, takéto pokusy koncových používateľov môžu spôsobiť bezpečnostné problémy a poškodiť produkt a následne spôsobiť požiar, záplavy, zásah elektrickým prúdom a vážne zranenie osôb.

Ako príklad, nie však výhradne, nasledujúce opravy musia byť adresované autorizovaným profesionálnym opravovniam alebo registrovaným profesionálnym opravovniam: kompresor, chladiaci okruh, hlavná doska, doska meniča, panel displeja atď.

Výrobca/predajca nemôže niesť zodpovednosť v žiadnom prípade, keď koncoví užívatelia nedodržiavajú vyššie uvedené.



DZIĘKUJEMY ZA ZAKUP PRODUKTU WHIRLPOOL

W celu uzyskania kompleksowej pomocy prosimy zarejestrować urządzenie na stronie www.register10.eu



W CELU UZYSKANIA SZCZEGÓŁOWYCH INFORMACJI, NALEŻY ZESKANOWAĆ KOD QR NA URZĄDZENIU

Prosimy najpierw przeczytać tę instrukcję obsługi!

Drodzy Klienci,

Mamy nadzieję, że nasz wyrób, wyprodukowany w nowoczesnym zakładzie i sprawdzony według najbardziej drobiazgowych procedur kontroli jakości, będzie Wam dobrze służył.

Dlatego prosimy uważnie przeczytać całą instrukcję obsługi chłodziarki przed jej użyciem i zachować ją do późniejszego wglądu. Przy przekazaniu tej chłodziarki komuś innemu, prosimy także przekazać tę instrukcję.

Niniejsza instrukcja obsługi pomoże korzystać z tej chłodziarki sprawnie i bezpiecznie.

- Proszę przeczytać tę instrukcję przed zainstalowaniem i uruchomieniem chłodziarki.
- Prosimy na pewno przeczytać wskazówki na temat bezpieczeństwa.
- Prosimy przechowywać tę instrukcję w łatwo dostępnym miejscu, bo może się przydać później.
- Prosimy przeczytać również inne dokumenty dostarczone wraz z chłodziarką.

Zwracamy uwagę, że instrukcja ta odnosi się także do kilku innych modeli. Różnice pomiędzy modelami zostaną wskazane w instrukcji.

Zapraszamy do odwiedzenia poniższych stron internetowych
docs.whirlpool.eu & parts-selfservice.europeanappliances.com

INFORMACJE



ENERG



SUPPLIER'S NAME

MODEL IDENTIFIER

(*)

A

A

Informacje o modelu zapisane w bazie danych produktów można uzyskać, wchodząc na następującą stronę internetową i wyszukując identyfikator modelu (*) znajdujący się na etykiecie efektywności energetycznej.

<https://eprel.ec.europa.eu/>

<u>1 Instrukcje środowiska</u>	<u>3</u>	5.5. Pojemnik na warzywa	10
<u>2 Lodówka</u>	<u>4</u>	5.6. AeroFlow	10
<u>3 Instalacja</u>	<u>5</u>	5.7. Zamrażanie świeżej żywności	10
3.1. Odpowiednie miejsce na instalację	5	5.8. Zalecenia dotyczące przechowywania mrożonej żywności	10
3.2. Regulacja nóżek	5	5.9. Pochłaniacz zapachów (OdourFresh+).....	11
3.3. Połączenie elektryczne	5	5.10. Pojemnik na świeże warzywa z kontrolowaną wilgotnością (FreSHelf).....	11
3.4. Usuwanie kosztów	5	5.11. Informacje o głębokim zamrażaniu	12
<u>4 Przygotowanie</u>	<u>6</u>	5.12. Rozmieszczanie żywności	12
<u>5 Obsługa urządzenia</u>	<u>7</u>	5.13. Składany stojak na winou	12
5.1. Oświetlenie wnętrza	9	<u>6 Konserwacja i czyszczenie</u>	<u>13</u>
5.2. Alert otwarcia drzwi	9	<u>7 Rozwiązywanie problemów</u>	<u>14</u>
5.3. Zmiana kierunku otwierania drzwi	9		
5.4. Pojemnik na produkty mleczne.....	9		

1 Instrukcje środowiska

1.1. Zgodność z dyrektywą WEEE i usuwanie odpadów:



Niniejszy wyrób jest zgodny z dyrektywą Parlamentu Europejskiego i Rady (2012/19/WE). Wyrób ten oznaczony jest symbolem

klasyfikacji zużytych urządzeń elektrycznych i elektronicznych (WEEE).

Zużyte urządzenie należy oddać do specjalnego punktu zbiórki zużytego sprzętu elektrycznego i elektronicznego w celu utylizacji. Aby uzyskać informacje o punktach zbiórki w swojej okolicy należy skontaktować się z lokalnymi władzami lub punktem sprzedaży tego produktu. Gospodarstwo domowe spełnia ważną rolę w przyczynianiu się do ponownego użycia i odzysku zużytego sprzętu.

Odpowiednie postępowanie ze użytym sprzętem zapobiega potencjalnym negatywnym konsekwencjom dla środowiska naturalnego i ludzkiego zdrowia.

1.2. Zgodność z dyrektywą RoHS:

Niniejszy wyrób jest zgodny z dyrektywą Parlamentu Europejskiego i Rady RoHS (Ograniczenie użycia substancji niebezpiecznych) (2011/65/ WE).

1.3. Informacje o opakowaniu



Opakowanie tego wyrobu wykonano z materiałów nadających się do recyklingu, zgodnie z naszym

ustawodawstwem krajowym. Oddaj je w jednym z wyznaczonych przez władze lokalne punktów zbiórki materiałów opakowaniowych.

1.4. Informacje techniczne o Bluetooth + Wi-fi

Częstotliwości:	2,4 GHz (funkcja Wi-Fi lub Bluetooth)
Max. Przenoszenie mocy:	< 100mW (Wi-fi or bluetooth function)
Szczegóły oprogramowania:	Quartz_WiFi.XXX

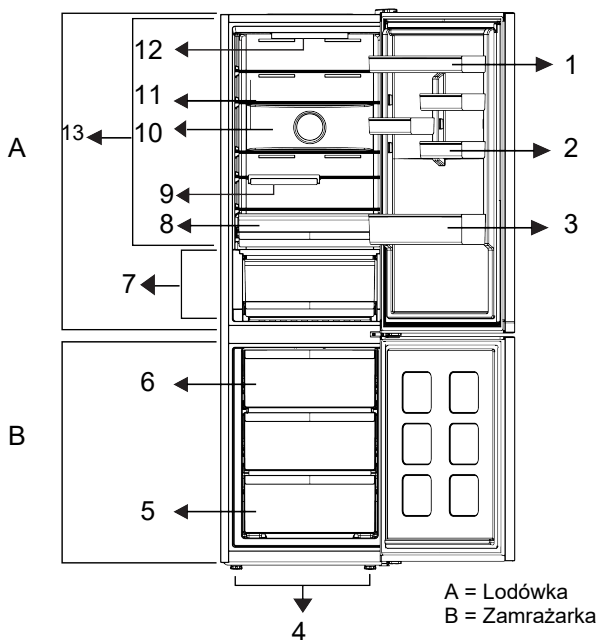
UPROSZCZONA DEKLARACJA ZGODNO CI UE:

Niniejszym Arçelik A.Ş. oświadcza, że urządzenie radiowe jest zgodne z dyrektywą 2014/53/ UE.

Pełny tekst deklaracji zgodności UE jest dostępny pod następującym adresem internetowym:

<https://docs.emeaappliance-docs.eu> Ten produkt zbiera i przesyła dane o użytkowniku po połączeniu z Internetem (np. ustawienia temperatury, czas użytkowania, kody błędów itd.). Zgodnie z ustawą UE o danych osobowych (Rozporządzenie UE 2023/2854) masz prawo dostępu do tych danych i zarządzania nimi. Szczegółowe informacje na temat tego, jakie dane są gromadzone, w jaki sposób są wykorzystywane i jak uzyskać do nich dostęp, można znaleźć na stronie: www.homewhiz.com/eu-data-act-policy

2 Lodówka



- 1 *Regulowana półka drzwiowa
- 2 *Egg Rack
- 3 * Stojak na butelki
- 4 * Regulowane nogi
- 5 * Komora zamrażarki
- 6 * Kostka lodu
- 7 * Świeże jedzenie
- 8 * Szuflada z warzywami
- 9 *Składany stojak na butelki
- 10 * Wentylator
- 11 *Regulowana półka bagażnika
- 12 *Lampa oświetleniowa
- 13 * Zimna komora

***Opcjonalne:** Rysunki w niniejszej instrukcji obsługi są schematyczne i mogą różnić się od rzeczywistego wyglądu urządzenia. Jeśli posiadany produkt nie zawiera odpowiednich części, informacje dotyczą innych modeli.

*** Funkcja nie jest dostępna w niektórych modelach**

***Opcjonalne:** Rysunki w tej instrukcji obsługi są schematyczne i mogą nie pasować dokładnie do konkretnego produktu. Jeśli posiadany produkt nie zawiera odpowiednich części, informacje dotyczą innych modeli.

3 Instalacja

Przed użyciem urządzenia należy przeczytać rozdział „Instrukcje bezpieczeństwa”!

3.1. Odpowiednie miejsce na instalację

W sprawie instalacji produktu skontaktuj się z autoryzowanym serwisem. Aby przygotować produkt do instalacji, zapoznaj się z informacjami w instrukcji użytkownika i sprawdź, czy zasilanie elektryczne i dopływ wody są zgodne z wymaganiami.

	OSTRZEŻENIE: Producent nie bierze żadnej odpowiedzialności za szkody spowodowane pracami wykonywanymi przez osoby nieupoważnione.
	OSTRZEŻENIE: Podczas instalacji kabel zasilający produktu musi być odłączony od sieci. W przeciwnym razie może to skutkować śmiercią lub poważnymi obrażeniami!
	OSTRZEŻENIE: Jeśli drzwi są zbyt wąskie, aby przenieść przez nie produkt, zdejmij jego drzwiczki i obróć go na bok; jeśli to nie pomoże, skontaktuj się z autoryzowanym serwisem.

- Aby uniknąć wibracji, chłodziarkę należy ustawić na równej powierzchni.
- Zainstaluj produkty co najmniej 30 cm od podgrzewacza, piecyka i podobnych źródeł ciepła, oraz co najmniej 5 cm od kucharek elektrycznych.
- Produkt wymaga odpowiedniej cyrkulacji powietrza, aby działać wydajnie.
- Jeśli chłodziarka ma stać we wnętrzu ściany, należy zwrócić uwagę, aby pozostawić co najmniej 5 cm odstępu od sufitu i ścian.

3.2. Regulacja nóżek

Wyreguluj przednie regulowane nóżki, obracając je w prawo lub w lewo.



3.3. Połączenie elektryczne

	OSTRZEŻENIE: Do podłączania zasilania nie używaj przedłużacza ani wtyczki wielokrotnej.
	OSTRZEŻENIE: Wymianę uszkodzonego przewodu zasilającego należy zlecić autoryzowanemu serwisowi.
	W przypadku umieszczenia dwóch chłodziarek obok siebie należy zostawić między nimi odstęp przynajmniej 4 cm.
	<ul style="list-style-type: none">• Po instalacji wtyczka zasilania musi być łatwo dostępna.• Podłącz chłodziarkę do uziemionego gniazdka o napięciu 220-240V/50 Hz. Wtyczka musi mieć bezpiecznik 10-16A.
	Ostrzeżenie o gorącej powierzchni W bocznych ściankach produktu poprowadzone są przewody z chłodziwem dla poprawy systemu chłodzenia. Czynnik chłodniczy w wysokich temperaturach może przepływać przez te obszary, co może bardzo rozgrzać powierzchnie ścianek bocznych. Proszę zachować ostrożność podczas dotykania tych obszarów.

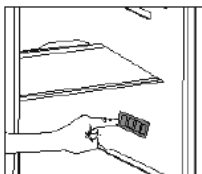
4 Przygotowanie

Przed użyciem urządzenia należy przeczytać rozdział „Instrukcje bezpieczeństwa”!

Co zrobić, aby oszczędzać energię

Podłączanie produktu do elektronicznych systemów oszczędzania energii jest niebezpieczne, ponieważ może uszkodzić produkt.
--

- Aby przechowywać maksymalną możliwą ilość żywności w komorze chłodzenia chłodziarki, należy wyjąć górne szuflady I umieścić żywność na półkach szklanych. Deklarowane zużycie energii chłodziarki zostało określone przy wyjęciu komory chłodzenia, tacki na lód i górnych szuflad w sposób, który umożliwia przechowywanie maksymalnej ilości żywności. Korzystanie z dolnej szuflady do przechowywania jest zdecydowanie zalecane. Należy włączyć funkcję oszczędzania energii w celu zoptymalizowania jej zużycia.



Wkładając żywność, należy zachować minimum 3 cm odstępu od osłony wentylatora.

- W zależności od funkcji produktu; rozmrażanie zamrożonej żywności w komorze chłodzenia zapewni oszczędność energii i zachowanie jakości produktów spożywczych.

- Żywność należy przechowywać w szufladach w komorze chłodzenia, aby zapewnić oszczędność energii i lepsze warunki przechowywania.
- Jeśli stykają się one z czujnikiem, zużycie energii przez urządzenie może wzrosnąć.
- zamknięte, produkt dokona samodzielnej optymalizacji w warunkach wystarczających do ochrony Twojej żywności. W takich okolicznościach, funkcje i komponenty, takie jak kompresor, wentylator, podgrzewacz, rozmrażanie, oświetlenie, wyświetlacz itp. będą działały w taki sposób, aby zużywać minimalną potrzebną ilość energii.

Pierwsze uruchomienie

Przed użyciem chłodziarki wykonaj odpowiednie przygotowania zgodnie z instrukcjami w sekcjach „Instrukcje dotyczące bezpieczeństwa i ochrony środowiska” i „Instalacja”.

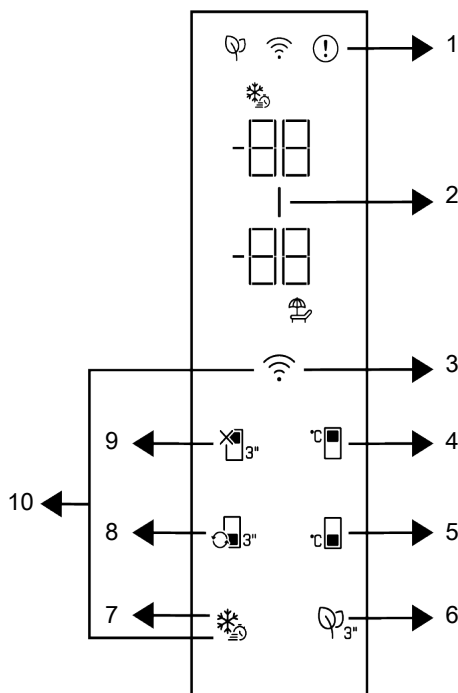
Gdy zaczyna działać sprężarka, rozlega się dźwięk. Nawet jeśli sprężarka jest wyłączona, dźwięki są normalne z powodu skompresowanych cieczy i gazów w systemie chłodzenia.

Przednie krawędzie produktu mogą się nagrzewać. Jest to całkiem normalne. Te obszary zostały zaprojektowane, aby się nagrzewać w celu zapobiegnięcia kondensacji.

W niektórych modelach panel wskaźników wyłącza się automatycznie po 5 minutach od zamknięcia drzwi. Włącza się on ponownie w momencie otwarcia drzwi lub naciśnięcia dowolnego przycisku.

5 Obsługa urządzenia

Panel sterowania produktu



1 *Wskaźnik stanu błędu

3 *Przycisk sieci bezprzewodowej

5 *Przycisk regulacji temperatury komory zamrażarki

7 *Przycisk funkcji szybkiego zamrażania

9 *Funkcja wyłączenia komory lodówki (wakacje)

2 *Wskaźnik funkcji oszczędzania energii (wyłączenie wyświetlacza)

4 *Przycisk regulacji temperatury komory lodówki

6 *Przycisk modułu odświeżacza

8 *Przycisk zmiany funkcji komory

10 *Przycisk resetowania ustawień połączenia bezprzewodowego

Najpierw należy przeczytać rozdział „Instrukcje bezpieczeństwa”

Funkcje dźwiękowe i optyczne na panelu wskaźników ułatwiają korzystanie z lodówki.

***Opcjonalne:** Przedstawione funkcje są opcjonalne, mogą występować różnice w kształcie i lokalizacji funkcji dostępnych na panelu wskaźników urządzenia

Obsługa urządzenia

1. Wskaźnik stanu błę



Wskaźnik będzie aktywny, gdy lodówka nie może zapewnić odpowiedniego chłodzenia lub w przypadku błędu jakiegokolwiek czujnika. Na wskaźniku temperatury w komorze zamrażarki wyświetla się „E”, a na wskaźniku temperatury komory chłodniczej wyświetlane są liczby 1, 2, 3.... Liczby na wskaźniku informują autoryzowany serwis o zaistniałym błędzie. Wykrzyknik może zostać wyświetlony po włożeniu żywności do zamrażalnika lub pozostawieniu otwartych drzwi przez dłuższy czas. To nie jest usterka, ostrzeżenie zniknie po ostygnięciu po-trawy lub po naciśnięciu dowolnego przycisku.

2. Wskaźnik oszczędzania energii (wyłączenie wyświetlacza)

Funkcja oszczędzania energii włącza się automatycznie, a symbol oszczędzania zapala się, gdy drzwi urządzenia nie są otwarte lub zamykane przez pewien czas. Gdy funkcja oszczędzania energii jest aktywna, wszystkie symbole na wyświetlaczu, oprócz symbolu oszczędzania energii, są wyłączone. Gdy funkcja oszczędzania energii jest aktywna, naciśnięcie dowolnego przycisku lub otwarcie drzwi spowoduje jej wyłączenie, a sygnały na wyświetlaczu powrócą do normalnego stanu. Funkcja oszczędzania energii jest funkcją aktywaną fabrycznie i nie można jej anulować.

3. Przycisk bezprzewodu



Przycisk ten jest używany do bezprzewodowego łączenia się z urządzeniem za pomocą aplikacji mobilnej HomeWhiz. Jeśli przycisk jest wciśnięty przez dłuższy czas (3 sekundy), symbol połączenia bezprzewodowego na wyświetlaczu/wskaźniku będzie migał powoli (w odstępach co 0,5 sekundy). Produkt łączy się z siecią domową. Po nawiązaniu połączenia bezprzewodowego z urządzeniem, symbol połączenia bezprzewodowego świeci w sposób ciągły. Możesz aktywować/dezaktywować połączenie po zakończeniu pierwszego ustawienia, naciskając ten klawisz. Ikona połączenia bez-

przewodowego będzie szybko migać (co 0,2 sekundy), aż do nawiązania połączenia. Gdy połączenie staje się aktywne, symbol połączenia bezprzewodowego miga w sposób ciągły. Jeśli nie można nawiązać połączenia przez długi czas, sprawdź ustawienia połączenia i zapoznaj się z częścią „Rozwiązywanie problemów” w instrukcji obsługi. Użyj aplikacji HomeWhiz do połączenia bezprzewodowego. Czynności instalacyjne są opisane w aplikacji podczas instalacji. Dostęp do aplikacji można uzyskać, odczytując kod QR dostępny na etykiecie HomeWhiz na produkcie. Aplikację można pobrać z App Store dla urządzeń z systemem iOS lub z Play Store dla urządzeń z systemem Android. Aby uzyskać szczegółowe informacje, odwiedź stronę <https://www.homewhiz.com/>.

4. Przycisk regulacji temperatury lodówki



Pozwala na ustawienie temperatury w lodówce. Naciśnięcie przycisku umożliwia ustawienie temperatury w lodówce na 8°C, 7°C, 6°C, 5°C, 4°C, 3°C, 2°C i 1°C.

5. Przycisk regulacji temperatury zamrażarki



Ustawiana jest temperatura dla zamrażalnika. Naciśnięcie przycisku umożliwia ustawienie temperatury w zamrażalniku na -18°C, 19°C, -20°C, -21°C -22°C, -23°C i -24°C.

6. Przycisk modułu odświeżać



Naciśnij ten przycisk na 3 sekundy, aby wyłączyć lub wyłączyć funkcję odświeżacza. Gdy funkcja odświeżacza jest aktywna, świeci się ikona modułu odświeżacza. Gdy funkcja jest aktywna, moduł odświeżacza będzie uruchamiany okresowo.

7. Przycisk szybkiego zamrażania



Po naciśnięciu przycisku szybkiego zamrażania, symbol szybkiego zamrażania zaświeci się i funkcja szybkiego zamrażania zostanie włączona. Temperatura w komorze zamrażarki jest ustawiona na -27°C. Aby anulować tę funkcję, należy ponownie

Obsługa urządzenia

nacisnąć przycisk. Funkcja szybkiego zamrażania zostanie automatycznie anulowana po 24 godzinach. Aby zamrozić dużą ilość świeżej żywności, naciśnij przycisk szybkiego zamrażania przed umieszczeniem żywności w zamrażalniku.

8. Przycisk zmiany funkcji komory

Po naciśnięciu przycisku zmiany funkcji komory przez 3 sekundy komora zamrażarki przełącza się odpowiednio między trybem chłodzenia, wyłączenia i zamrażania. Gdy komora pracuje jako chłodziarka, temperatura w komorze jest ustawiona na 4 °C. W trybie wyłączenia wskaźnik temperatury komory będzie wyświetlał „-”.

9. Przycisk funkcyjny wyłączenia lodówki (wakacje)

Naciśnij przycisk przez 3 sekundy, aby włączyć tryb wakacji. Tryb wakacyjny jest aktywny i świeci się wakacji. Na wskaźniku temperatury w komorze chłodziarki wyświetlany jest symbol „-”, a komora chłodziarki nie wykonuje aktywnej operacji chłodzenia. Gdy ta funkcja jest włączona, nie należy przechowywać żywności w lodówce. Pozostałe komory będą nadal chłodzić zgodnie z ustawionymi wcześniej temperaturami. Naciśnij przycisk przez 3 sekundy, aby wyłączyć tę funkcję.

10. Przycisk resetowania ustawień połączenia bezprzewodowego

Aby zresetować ustawienia połączenia bezprzewodowego, należy jednocześnie naciśnąć i przytrzymać przez 3 sekundy przyciski szybkiego zamrażania i połączenia bezprzewodowego. Wszystkie informacje zapisane wcześniej przez użytkownika zostaną usunięte z produktu, a ustawienia połączenia bezprzewodowego zostaną zresetowane/przywrócone do domyślnych ustawień fabrycznych.

5.1. Oświetlenie wnętrza

Do oświetlenia wnętrza są używane diody LED. W razie jakichkolwiek problemów z tym oświetleniem należy się skontaktować z autoryzowanym serwisem. Lampa ta ma pomagać użytkownikowi wygodnie i bezpiecznie umieszczać pożywienie w lodówce / zamrażarce.

5.2. Alert otwarcia drzwi

Alarm dźwiękowy rozlegnie się, jeśli drzwi produktu pozostaną otwarte przez minutę. Alarm dźwiękowy ucichnie po zamknięciu drzwi lub naciśnięciu dowolnego przycisku na wyświetlaczu (o ile jest dostępny).

5.3. Zmiana kierunku otwierania drzwi

Możesz zmienić kierunek otwierania chłodziarki, w zależności od miejsca użytkownika. Jeśli musisz to zrobić, skontaktuj się z najbliższym autoryzowanym serwisem. Powyższe wyjaśnienie to stwierdzenie ogólne. Aby uzyskać informacje możliwości zmiany kierunku otwierania drzwi, sprawdź etykietę ostrzegawczą wewnątrz opakowania produktu.

5.4. Pojemnik na produkty mleczne (chłodnia)

zapewnia niższą temperaturę wewnątrz komory lodówki. Użyj tego pojemnika do przechowywania produktów garnażeryjnych (salami, wędlin, nabiału, itp.), wymagających niższej temperatury przechowywania lub produktów mięsnych, drobiowych lub rybnych do bezpośredniego spożycia. W pojemniku nie należy przechowywać owoców ani warzyw.

Obsługa urządzenia

5.5. Pojemnik na warzywa

Pojemnik na warzywa został zaprojektowany, aby utrzymać świeżość warzyw poprzez zachowanie wilgotności. W tym celu ogólna cyrkulacja zimnego powietrza jest intensywniejsza w tym pojemniku.

5.6. AeroFlow

Jest to system rozdziału powietrza zapewniający jednorodny rozkład temperatury. Dzięki cyrkulacji powietrza zapewniony jest jednorodny rozkład temperatury w komorze do przechowywania świeżych produktów spożywczych, a wahania temperatury są utrzymywane na niskim poziomie. Nie ma bezpośredniego nadmuchu powietrza nad żywnością, co pomaga zmniejszyć utratę wilgoci. Zachowuje to świeżość żywności przechowywanej w komorze na świeżą żywność w lodówce. W ten sposób żywność jest przechowywana w bardziej stabilnych temperaturach, a kontakt z powietrzem jest ograniczony. Zapobiega się suszeniu i kurczeniu się żywności przez utratę wilgoci, a świeżość zostaje zachowana przez dłuższy czas.

5.7. Zamrażanie świeżej żywności

- Aby zachować jakość żywności, żywność umieszczona w komorze zamrażarki musi zostać jak najszybciej zamrożona, w tym celu należy użyć funkcji szybkiego zamrażania.
- Mrożenie żywności, gdy jest świeża, wydłuża czas przechowywania w komorze zamrażarki.
- Żywność należy pakować w szczelne opakowania i dokładnie zamykać.
- Przed umieszczeniem żywności w zamrażarce należy się upewnić, że jest ona zapakowana. Zamiast tradycyjnego papieru pakowego należy użyć pojemników do zamrażania, cynfolii i papieru wodoodpornego, toreb plastikowych lub podobnych materiałów opakowaniowych.
- Każde opakowanie żywności przed zamrożeniem należy oznaczyć datą. Umożliwi to określenie świeżości każdego opakowania przy każdym otwarciu zamrażarki. Wcześniej zamrożoną żywność należy umieszczać z przodu, aby zużyć je jako pierwsze.

Ustawianie komory zamrażania	Ustawianie komory chłodzenia	Opisy
-18°C	4°C	Jest to domyślne zalecane ustawienie.
-20,-22 lub -24°C	4°C	Te ustawienia są zalecane dla temperatur otoczenia powyżej 30°C.
Szybkie zamrażanie	4°C	Należy ich używać do szybkiego zamrażania żywności – produkt wróci do poprzednich ustawień po zakończeniu tego procesu.
-18°C lub mniej	2°C	Tych ustawień należy użyć, wystarczająco schłodzona ze względu na temperaturę otoczenia lub częste otwieranie drzwi.

5.8. Zalecenia dotyczące przechowywania mrożonej żywności

Temperatura komory musi być ustawiona przynajmniej na -18°C.

1. Żywność należy jak najszybciej umieszczać w zamrażarce, aby uniknąć rozmrożenia.
2. Przed zamrożeniem należy sprawdzić datę przydatności, aby się upewnić,
3. Upewnij się, że opakowanie żywności.

5.9. Pochłaniacz zapachów (OdourFresh+)

***Funkcja nie jest dostępna w niektórych modelach**

Pochłaniacz zapachów błyskawicznie usuwa z lodówki nieprzyjemne zapachy, zanim przenikną do powierzchni. Urządzenie znajduje się na suficie komory na świeżą żywność. Dzięki niemu nieprzyjemne zapachy zostają zneutralizowane podczas aktywnego przepływu powietrza przez filtr zapachowy. Po oczyszczeniu powietrze wraca do komory na świeżą żywność. Dzięki temu nieprzyjemne zapachy pochodzące z żywności przechowywanej w lodówce zostają usunięte, zanim przenikną do powierzchni.

Jest to możliwe dzięki wentylatorowi, diodzie LED oraz filtrowi zapachowemu – wszystkie te elementy stanowią integralną część pochłaniacza zapachów. Podczas codziennego użytkowania pochłaniacz zapachów okresowo włącza się automatycznie. Aby zapewnić skuteczne działanie wyrobu, zaleca się wymianę filtra zapachowego przez autoryzowany serwis co 5 lat. Ponieważ pochłaniacz zapachów jest wyposażony w wentylator, podczas pracy emituje hałas – jest to normalne zjawisko. W przypadku gdy drzwi komory na świeżą żywność zostaną otwarte podczas pracy pochłaniacza, wentylator wstrzyma działanie, a po zamknięciu drzwi wznowi pracę po pewnym czasie. W przypadku awarii zasilania pochłaniacz wznowi pracę po przywróceniu zasilania na tym samym etapie cyklu działania, na którym została ona przerwana. **Informacja:** Zaleca się przechowywanie żywności o silnym zapachu (takiej jak sery, oliwki i wyroby garmażeryjne) w zamkniętym opakowaniu, aby uniknąć nieprzyjemnej woni powstałej na skutek wymieszania zapachów różnych produktów. Ponadto

zaleca się szybkie wyjmowanie z lodówki zepsutych produktów, aby zapobiec nieprzyjemnym zapachom oraz zepsuciu innych artykułów.

5.10. Pojemnik na świeże warzywa z kontrolowaną wilgotnością (FreSHelf)

*** Funkcja nie jest dostępna w niektórych modelach**

Parametry wilgotności owoców i warzyw znajdują się pod kontrolą dzięki pojemnikowi na świeże warzywa z kontrolowaną wilgotnością, dzięki czemu żywność na pewno będzie świeża przez dłuższy czas. Zalecamy umieszczanie warzyw liściastych, takich jak sałata i szpinak, oraz warzyw wrażliwych na utratę wilgoci jak najbardziej poziomo podczas wkładania ich do pojemnika na świeże warzywa – nie w pozycji poziomej na ich korzeniach.

W przypadku wymiany warzyw należy uwzględnić ich ciężar. Ciężkie i twarde warzywa należy umieszczać na spodzie pojemnika na świeże warzywa, a lekkie i delikatne warzywa muszą znajdować się w górnej części.

Nigdy nie pozostawiać warzyw zapakowanych w plastikowe worki w pojemniku na świeże warzywa. Jeżeli zostaną w plastikowych workach, spowoduje to ich szybkie gnicie. Aby nie dopuścić do kontaktu warzyw z innymi warzywami ze względów higienicznych, należy stosować papier perforowany lub podobny materiał zamiast plastikowych worków. Nie umieszczać gruszek, moreli, brzoskwiń itd., a zwłaszcza owoców wytwarzających dużą ilość etylenu, w tym samym pojemniku na świeże warzywa co inne owoce i warzywa. Etylen wydzielany przez te owoce może spowodować szybsze gnicie innych owoców oraz gnicie w krótszym okresie zawartość witamin.

Obsługa urządzenia

5.11. Informacje o głębokim zamrażaniu

Zgodnie z normą IEC 62552 zamrażarka musi umożliwiać zamrożenie 4,5 kg żywności do temperatury -18°C lub niższej w ciągu 24 godzin na każde 100 litrów pojemności komory zamrażarki. Żywność można przechowywać przez dłuższy czas tylko w temperaturze równej -18°C lub niższej. Żywność może zachować świeżość przez całe miesiące (po głębokim zamrożeniu do temperatury przynajmniej -18°C). Żywność do zamrożenia nie może się stykać z wcześniej zamrożoną żywnością, aby uniknąć częściowego rozmrożenia. Warzywa należy zgotować i odcedzić wodę, aby wydłużyć czas zamrażania. Umieść żywność w hermetycznych opakowaniach po odfiltrowaniu i włóż do zamrażarki. Zamrażanie tej żywności po prostu pogarsza wartość odżywczą i jakość żywności oraz może powodować psucie, które jest szkodliwe dla zdrowia.

5.12. Rozmieszczanie żywności

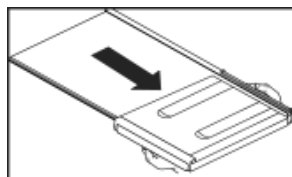
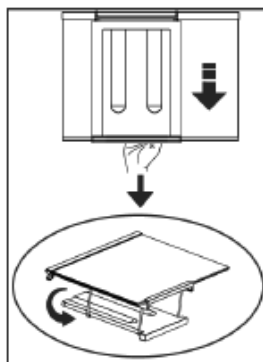
Półki komory zamrażarki	Różne zamrożone produkty łącznie z mięsem, rybami, lodami, warzywami itd.
Półki komory chłodziarki	Żywność w garnkach, przykryte talerze i pudełka, jajka (w pudełku z pokrywką)
Półki w drzwiach komory chłodziarki	Małe i za pakowane porcje żywności lub napojów
Pojemnik na warzywa	Owoce i warzywa
Komora świeżej żywności	Delikatesy (porcje śniadaniowe, produkty mięsne do spożycia w krótkim terminie)

5.13. Składany stojak na wino

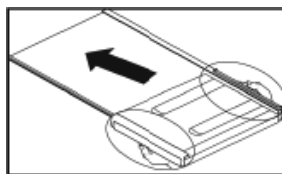
* Funkcja nie jest dostępna w niektórych modelach

W razie potrzeby zapewnia użytkownikowi możliwość przechowywania butelek wina. Aby użyć, należy chwycić plastikową część i powoli pociągnąć ją w tym kierunku. Teraz składany stojak na wino może zostać użyty.

Na składanym stojaku zaleca się przechowywanie maksymalnie 2 butelek wina.



Aby wyjąć składany stojak na wino, należy najpierw wyjąć szklany pojemnik z chłodziarki. Następnie należy przytrzymać plastikową część i pociągnąć ją na bok. Teraz produkt może być używany bez składanego stojaka na wino.



6 Konserwacja i czyszczenie

Regularne czyszczenie produktu przedłuży jego okres eksploatacji.

OSTRZEŻENIE: Przed czyszczeniem lodówki należy wyłączyć zasilanie.

Należy używać wyłącznie wilgotnej ściereczki z mikrofibry w celu wyczyszczenia zewnętrznej części produktu. Gąbki lub inne materiały do czyszczenia mogą powodować zadrapania na powierzchni.

Należy rozpuścić w wodzie pełną łyżeczkę do herbaty węglanu.

Następnie należy zanurzyć w wodzie szmatkę i wycisnąć ją. Urządzenie należy przetrzeć tą szmatką i dokładnie wysuszyć.

Wodę należy trzymać z dala od pokrywy lampy i innych części elektrycznych.

Drzwi należy czyścić mokrą szmatką.

Oby odłączyć półki drzwi i obudowy, należy wyjąć cała ich zawartość.

Unieś półki drzwi, aby je odłączyć.

Oczyść i wysusz półki, a następnie zamocuj je z powrotem na miejscu, wsuwając je od góry.

Chlor spowoduje rdzewienie powierzchni metalowych.

Unikanie nieprzyjemnych zapachów

Wyprodukowany produkt jest wolny od wszelkich materiałów zapachowych. Jednak przechowywanie żywności w nieodpowiednich komorach i niepoprawne czyszczenie powierzchni wewnętrznych może wywoływać nieprzyjemne zapachy.

Aby tego uniknąć, należy czyścić wnętrze wodą z węglanem co 15 dni.

Żywność należy przechowywać w zamkniętych opakowaniach.

Drobnoustroje mogą się rozprzestrzeniać z niezamkniętych opakowań i powodować nieprzyjemne zapachy.

Do czyszczenia używaj ciepłej wody i miękkiej ściereczki, następnie wytrzyj do sucha.

Ochrona powierzchni plastikowych

Olej rozlany na powierzchnie plastikowe może je uszkadzać i należy go natychmiast usunąć ciepłą wodą.

7 Rozwiązywanie

Przed skontaktowaniem się z serwisem należy sprawdzić tę listę. Umożliwi to zaoszczędzenie czasu i pieniędzy. Ta lista zawiera często spotykane problemy niezwiązane z wadami jakości wykonania lub materiałów.

Lodówka nie działa.

- >>> Dociśnij go do końca w gniazdku.
- Bezpiecznik podłączony do gniazda zasilającego produkt lub bezpiecznik główny jest przepalony. >>> Sprawdź bezpieczniki.

Kondensacja na bocznej ścianie komory chłodziarki (WIELOSTREFOWE, CHŁODZENIE, KONTROLA I STREFA ELASTYCZNA).

- Drzwi są za często otwierane >>>
- Środowisko jest za wilgotne. >>>
- Żywność zawierająca płyny jest przechowywana w nieszczelnych opakowaniach. >>> Żywność zawierająca płyny należy przechowywać w zamkniętych opakowaniach.
- Drzwi produktu pozostały otwarte. >>>
- Termostat jest ustawiony na za niską temperaturę. >>> Ustaw termostat na odpowiednią temperaturę.

Sprężarka nie działa.

- W przypadku nagłej awarii zasilania lub wyciągnięcia kabla zasilającego z gniazda i podłączenia go z powrotem ciśnienie gazu w układzie chłodzenia produktu jest niezrównoważone, co wyzwała zabezpieczenie termiczne sprężarki. Produkt ponownie się uruchomi po około 6 minutach.

- Odmrażanie jest aktywne. >>> To jest normalne w przypadku produktu z całkowicie zautomatyzowanym odmrażaniem. Odmrażanie odbywa się okresowo.
- >>> Upewnij się, że kabel zasilania jest podłączony.
- Nastawa temperatury jest niepoprawna. >>> Wybierz poprawną nastawę temperatury.
- Brak zasilania. >>> Po przywróceniu zasilania produkt będzie kontynuował normalną pracę.

Hałas pracy lodówki zwiększa się podczas używania.

- Wydajność robocza produktu może się zmieniać w zależności od zmian temperatury otoczenia.

Lodówka włącza się za często lub na zbyt długo.

- Nowy produkt może być większy niż poprzedni. Większe produkty pracują dłużej.
- Temperatura w pomieszczeniu może być wysoka. >>> Produkt będzie normalnie działał przed dłuższy czas przy wyższej temperaturze w pomieszczeniu.
- Produkt mógł zostać niedawno podłączony lub do środka została włożona nowa porcja żywności. >>> Produkt będzie potrzebował więcej czasu na osiągnięcie ustawionej temperatury, jeśli został niedawno podłączony lub do środka została włożona nowa porcja żywności. To jest normalne.
- Do produktu włożono ostatnio dużą ilość gorącej żywności. >>>
- Drzwi były często otwierane lub były otwarte przez dłuższy czas. >>> Ciepłe powietrze przedostające się do środka spowoduje wydłużenie pracy produktu.
- Produkt może mieć ustawioną za niską temperaturę. >>> Ustaw wyższą temperaturę i poczekaj aż produkt ją osiągnie.
- Drzwi zamrażarki lub chłodziarki mogą być uchylone. >>> Sprawdź, czy drzwi są całkowicie zamknięte.

Rozwiązywanie

- Uszczelka drzwi chłodziarki lub zamrażarki może być zabrudzona, zużyta, uszkodzona lub niepoprawnie ułożona. >>> Oczyszć lub wymień uszczelkę. Uszkodzona/podarta uszczelka drzwi spowoduje wydłużenie działania produktu w celu utrzymania bieżącej temperatury.

Temperatura zamrażarki jest bardzo niska, ale temperatura chłodziarki jest odpowiednia.

- Temperatura komory zamrażarki jest ustawiona bardzo nisko. >>> Ustaw wyższą temperaturę komory zamrażarki i sprawdź ponownie.

Temperatura chłodziarki jest bardzo niska, ale temperatura zamrażarki jest odpowiednia.

- Temperatura komory chłodziarki jest ustawiona bardzo nisko. >>> Ustaw wyższą temperaturę komory chłodziarki i sprawdź ponownie.

Żywność przechowywana w szufladach komory chłodziarki jest zamrożona.

- Temperatura komory chłodziarki jest ustawiona bardzo nisko. >>> Ustaw wyższą temperaturę komory zamrażarki i sprawdź ponownie.

Temperatura chłodziarki lub zamrażarki jest za wysoka.

- Temperatura komory chłodziarki jest ustawiona bardzo wysoko. >>> Nastawa temperatury komory chłodziarki wpływa na temperaturę komory zamrażarki. Zmień temperaturę komory chłodziarki lub zamrażarki i poczekaj aż odpowiednia komora osiągnie ustawiony poziom temperatury.
- Drzwi były często otwierane lub były otwarte przez dłuższy czas. >>>
- Drzwi mogą być uchylone. >>> Całkowicie zamknij drzwi.
- Produkt mógł zostać niedawno podłączony lub do środka została włożona nowa porcja żywności. >>> To jest normalne. Produkt będzie potrzebował więcej czasu na osiągnięcie ustawionej temperatury, jeśli

- został niedawno podłączony lub do środka została włożona nowa porcja żywności.
- Do produktu włożono ostatnio dużą ilość gorącej żywności. >>>

Wstrząsy lub hałas.

- >>> Jeśli produkt się kołysze podczas powolnego przemieszczania, wyreguluj nóżki w celu zrównoważenia produktu. Upewnij się też, że podłoże jest wystarczająco wytrzymałe i uniesie produkt.
- Wszelkie przedmioty umieszczone na produkcie mogą powodować hałas. >>> Zdejmij wszelkie przedmioty umieszczone na produkcie.

Produkt wytwarza dźwięki przepływającego płynu, rozpryskiwania itd.

- Zasada działania produktu obejmuje przepływy płynu i gazu. >>>

Z produktu słychać odgłos dmuchającego wiatru.

- Produkt używa wentylatora w procesie chłodzenia.

Na wewnętrznych ściankach produktu występuje kondensacja.

- Gorąca lub zimna pogoda zwiększy zalodzenie i kondensację.
- Drzwi były często otwierane lub były otwarte przez dłuższy czas. >>>
- Drzwi mogą być uchylone. >>> Całkowicie zamknij drzwi.

Na powierzchni zewnętrznej lub między drzwiami produktu występuje kondensacja.

- Pogoda może być wilgotna i to zjawisko jest normalne w takich warunkach. >>> Po zmniejszeniu wilgotności kondensacja zniknie.
- >>> Czyść wnętrze regularnie za pomocą gąbki, ciepłej wody i wody z węglanem.

Rozwiązywanie

Nieprzyjemny zapach we wnętrzu.

- Niektóre pojemniki i opakowania mogą wywoływać nieprzyjemne zapachy. >>> Należy używać pojemników i opakowań z materiałów niewydzielających zapachów.
- Żywność została umieszczona w nieszczelnych opakowaniach. >>> Żywność należy przechowywać w zamkniętych opakowaniach. Drobnoustroje mogą się rozprzestrzeniać z niezamkniętych opakowań i powodować nieprzyjemne zapachy.
- Z produktu należy usunąć wszelką przeterminowaną i zepsutą żywność.

Drzwi się nie zamykają.

- Opakowania żywności mogą blokować drzwi. >>> Przesuń przedmioty blokujące drzwi.
- >>> Wyreguluj nóżki, aby zrównoważyć produkt.
- >>> Upewnij się, że podłoże jest poziome i wystarczająco wytrzymałe oraz uniesie produkt.

Zaciął się pojemnik na warzywa.

- Żywność może się stykać z górną częścią szuflady. >>> Zmień ułożenie żywności w szufladzie.

Jeśli powierzchnia produktu jest gorąca.

- Podczas pracy produktu obszar między drzwiczkami, panele boczne i tylny ruszt mogą osiągać wysoką temperaturę.

OSTRZEŻENIE: Jeśli problem nie zniknie po wykonaniu instrukcji podanych w tym rozdziale, skontaktuj się ze sprzedawcą lub autoryzowanym serwisem. Nie próbuj naprawiać produktu.

ZASTRZEŻENIE/OSTRZEŻENIE

Niektóre (proste) awarie mogą być naprawione przez użytkownika końcowego bez obawy przed niebezpieczeństwem lub wynikającym z tego niebezpiecznego użytkownika, pod warunkiem, że naprawy zostaną wykonane w określonych granicach i zgodnie z następującymi instrukcjami (patrz rozdział „Samodzielna naprawa”). Dlatego, o ile nie określono inaczej w rozdziale "Samodzielna naprawa", naprawy powinny być zlecane do profesjonalnych warsztatów w celu uniknięcia problemów związanych z bezpieczeństwem. Zarejestrowany profesjonalny podmiot zajmujący się naprawami to profesjonalny warsztat, któremu producent przyznał dostęp do instrukcji i wykazu części zamiennych produktu zgodnie z metodami opisanymi w aktach ustawodawczych zgodnie z dyrektywą 2009/125/WE.

Jednak tylko przedstawiciel serwisu (tj. autoryzowane profesjonalne warsztaty), z którym można skontaktować się pod numerem telefonu podanym w instrukcji obsługi/karcie gwarancyjnej lub za pośrednictwem autoryzowanego sprzedawcy, może świadczyć usługi na warunkach gwarancji. W związku z tym należy pamiętać, że naprawy wykonywane przez profesjonalne warsztaty (nieautoryzowane przez producent/sprzedawca) powodują utratę gwarancji.

Samodzielna naprawa

Użytkownik końcowy może samodzielnie aprawić następujące części zamienne: klamki, zawiasy drzwi, tace, kosze i uszczelki drzwi (zaktualizowana lista jest również dostępna na web od 1 marca 2021).

Ponadto, aby zapewnić bezpieczeństwo produktu i zapobiec ryzyku poważnych obrażeń, samodzielną naprawę należy wykonać zgodnie ze wskazówkami zawartymi w instrukcji obsługi w rozdziale "Samodzielna naprawa" lub dostępnymi w web.

Dla własnego bezpieczeństwa, przed samodzielną naprawą, odłącz urządzenie od zasilania.

Naprawy i próby naprawy dokonywane przez użytkowników końcowych w przypadku części niewymienionych na liście i/lub nieprzestrzeganie wskazówek zawartych w rozdziale „Samodzielna naprawa” lub dostępnych w web, mogą stanowić zagrożenie, którego nie można przypisać do producent/sprzedawca, oraz spowodują utratę gwarancji.

W związku z tym zdecydowanie zaleca się, aby użytkownicy końcowi powstrzymali się od podejmowania prób wykonywania napraw spoza wymienionego wykazu części zamiennych, kontaktując się w takich przypadkach z autoryzowanymi warsztatami lub profesjonalnymi warsztatami. Samodzielne próby naprawy mogą stwarać zagrożenie i uszkodzić urządzenie, a następnie spowodować pożar, powódź, porażenie prądem i poważne obrażenia ciała.

Na przykład, ale nie tylko, następujące naprawy muszą zostać zlecane w autoryzowanych warsztatach lub zarejestrowanych profesjonalnych warsztatach: sprzężarka, obwód chłodzenia, płyta główna, płyta falownika, tablica wyświetlacza itp.

Producent/sprzedawca nie ponosi odpowiedzialności w przypadku gdy użytkownik nie stosuje się do zaleceń.



KÖSZÖNJÜK, HOGY A WHIRLPOOL TERMÉKÉT

VÁLASZTOTTA! Teljes körű szolgáltatásaink eléréséhez, kérjük, regisztrálja termékét

honlapunkon: www.register10.eu



Kérjük először az első használati útmutatót olvassa el!

Tisztelt Vásárló!

Bízunk benne, hogy termékünk, mely egy modern gyárban készült, és a legaprólékosabb minőségirányítási eljárások alapján lett tesztelve, hatékony szolgáltatást fog biztosítani az Ön számára.

Mielőtt a készüléket használatba venné, olvassa el figyelmesen az egész útmutatót, majd őrizze meg referenciaként. Ha átadja a terméket másvalakinek, ezt a használati útmutatót is adja át vele együtt.

Ez a használati útmutató segít gyors és biztonságos módon használni a terméket.

- Mielőtt a terméket beállítaná és üzembe helyezné, olvassa el a kézikönyvet.
- Mindenképp olvassa el a biztonsági utasításokat.
- A használati útmutatót tartsa olyan helyen, ahol a jövőben könnyen hozzá tud férni.
- Olvassa el a termékhez kapott további dokumentumokat.

Tartsa szem előtt, hogy ez a használati útmutató más modellekre is vonatkozik. Az útmutató szemlélteti a modellek közötti különbségeket.

Kérjük, lépjen be a következő webhelyre

docs.whirlpool.eu & parts-selfservice.europeanappliances.com



INFORMÁCIÓ



ENERG



SUPPLIER'S NAME

MODEL IDENTIFIER

(*)

A

A

A termékadatbázisban tárolt modellinformációkat elérheti a következő weboldalra belépéssel és az energiacímkén található modell azonosítójának (*) megkeresésével.

<https://eprel.ec.europa.eu/>

<u>1 Környezetvédelmi utasítások</u>	3	5.5. Zöldségtároló rekesz	10
<u>2 Az Ön hűtője</u>	4	5.6. Szagtalanító modul (FreshGuard)	11
<u>3 Beüzemelés</u>	5	5.7. Nedvességszabályozott zöldségtartó rekesz(EverFresh+)	11
3.1. Megfelelő telepítési hely	5	5.8. AeroFlow	11
3.2. A lábak beállítása	5	5.9. Friss étel lefagyasztása	12
3.3. Elektromos csatlakoztatás	5	5.10. A tárolásra vonatkozó ajánlások fagyasztott ételek esetében	12
<u>4 Előkészületek</u>	7	5.11. Mélyhűtő részletek	13
<u>5 A termék használata</u>	8	5.12. Élelmiszer elhelyezése	13
5.1. A lámpa cseréje	10	5.13. Összecsukható bortartó	13
5.2. Az ajtó nyitási irányának módosítása	10	<u>6 Karbantartás és tisztítás</u>	14
5.3. Nyitott ajtó figyelmeztetés	10	<u>7 Hibaelhárítás</u>	15
5.4. Tejtermékek hűtve tárolási terület lete	10		

1 Környezetvédelmi előírások

1.1. A WEEE-irányelvnek való megfelelés és a hulladék termék megsemmisítése:



A termék megfelel az uniós WEEE irányelv (2012/19/EU) követelményeinek. A termékben megtalálható az elektromos és elektronikus hulladékok

besorolására vonatkozó szimbólum (WEEE). Ez a szimbólum azt jelzi, hogy a berendezést az élettartam lejártával nem lehet más háztartásbeli hulladékkal együtt eldobni. A használt berendezést hivatalos gyűjtőpontra kell szállítani az elektromos és elektronikus berendezések újrafelhasználásának céljából. Az átvevőpontokkal kapcsolatos információért vegye fel a kapcsolatot a helyi hatóságokkal vagy a berendezést forgalmazó kereskedővel. Minden háztartás fontos szerepet játszik a használt berendezések visszavételében és újrafelhasználásában. A használt berendezés megfelelő elhelyezésével segíthet megelőzni a potenciális káros környezeti és egészségügyi következményeket.

1.2. Az RoHS irányelvnek való megfelelés

Az Ön által megvásárolt termék megfelel az uniós RoHS-irányelv (2011/65/EU) követelményeinek. A termék nem tartalmaz az irányelvben meghatározott káros vagy tiltott anyagokat.

1.3. Csomagolásra vonatkozó információ



A termék csomagolóanyagai újrahasznosítható anyagokból készülnek, a Nemzeti Szabványügyi Hivatalunknak megfelelően.

A csomagolóanyagokat ne a háztartási vagy egyéb hulladékokkal együtt dobja ki! Vigye el őket a helyi hatóságok által e célra kijelölt csomagolóanyag-begyűjtő pontokra.

1.4. Bluetooth + Wi-fi kapcsolat m szaki információk

Frekvenciasáv:	2,4 GHz (Wi-Fi vagy bluetooth funkció)
Max. Teljesítmény átvitele:	<100mW (Wi-Fi vagy bluetooth funkció)
Szoftver részletek:	Quartz_WiFi.xxx

EGYSZER SÍTETT EU MEGFELEL SÉ- GI NYILATKOZAT:

Ezennel Arcelik A.Ş. kijelenti, hogy a rádióberendezés megfelel a 2014/53/EU irányelvnek. Az EU-megfelelőségi nyilatkozat teljes szövege a következő internetcímen érhető el:

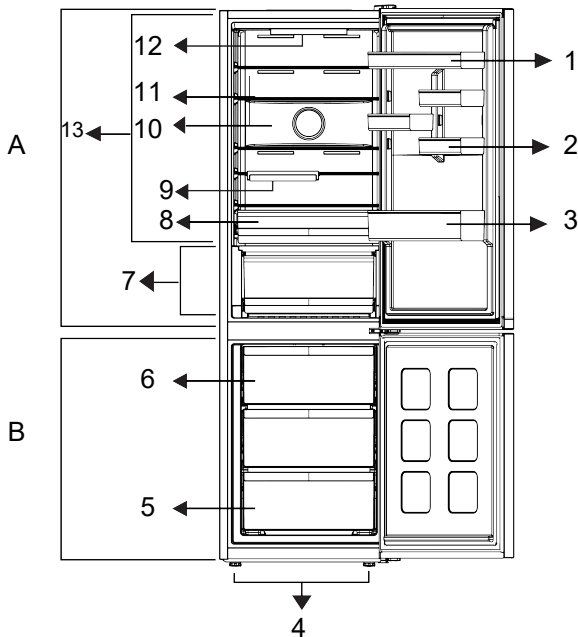
<https://docs.emeaappliance-docs.eu/>

Ez a termék az internethez való csatlakozás során gyűjti és továbbítja a használati adatokat (pl. hőmérsékleti beállítások, használati időtartam, hibakódok). Az uniós adatokról szóló törvény (EU 2023/2854 rendelet) értelmében Önnek joga van hozzáférni ezekhez az adatokhoz és kezelni őket.

Az adatok gyűjtésének, felhasználásának módjáról és a hozzáféréssel kapcsolatos részletekért kérjük, látogasson el a következő címre:

www.homewhiz.com/eu-data-act-policy

2 Az Ön hűtőszekrénye



- | | |
|------------------------------------|------------------------------------|
| 1. *Regulējami durvju plaukti | 7. *Aukstās uzglabāšanas atvilktnē |
| 2. *Olu turētājs | 8. *Dārzenu atvilktnē |
| 3. *Pudeļu plaukts | 9. *Salokāma vīna tvertne |
| 4. *Regulējamās priekšējās kājiņas | 10. *Ventilators |
| 5. *Saldēšanas nodalījums | 11. *Regulējami plaukti |
| 6. *Ledus tvertne | 12. *Apgaismojuma lampa |
| | 13. *Svaiga pārtika |

***Izvēles:** Attēli šajā lietošanas instrukcijā ir shematiski un var precīzi neatbilst jūsu izstrādājumam. Ja jūsu izstrādājumam nav attiecīgo daļu, tādā gadījumā konkrētā informācija attiecas uz citiem modeļiem.

***Var nebūt pieejams visiem modeļiem**

A használati útmutatóban található képek szemléltető jellegűek, nem pontosan a valódi terméket ábrázolják. Amennyiben olyan részeket talál, melyek nem találhatók meg, az Ön által megvásárolt termékben, akkor azok más modellekre vonatkoznak.

3 Beüzemelés

Először olvassa el a „Biztonsági utasítások” részt!

3.1. Megfelelő telepítési hely

Lépjön kapcsolatba a minősített szervizzel a termék üzembe helyezését illetően. A termék használatra való előkészítéséhez olvassa el a használati útmutatóban található információt és biztosítsa, hogy az áramellátás és a vízbekötés megfelelő legyen. Ha nem az, hívjon szakképzett villanyszerelőt és egy szerelőt, hogy elvégezzen minden szükséges intézkedést.

FIGYELMEZTETÉS: A gyártó nem vonható felelősségre olyan károkért, amelyek jogosulatlan személyek által végzett eljárás miatt merültek fel.

FIGYELMEZTETÉS: A termék beüzemelés közben nem lehet a hálózatba bedugva. Ellenkező esetben súlyos, akár halálos sérülés veszélye áll fenn!

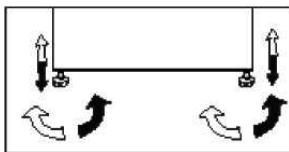
FIGYELMEZTETÉS: Ha a beüzemelés helyiségébe vezető ajtónyílás annyira szűk, hogy a termék nem fér át, távolítsa el a helyiség ajtaját és vigye át a terméket az ajtón az oldalára fordítva. Ha ez nem hoz eredményt, lépjen kapcsolatba a minősített szervizzel.

- A rázkódások elkerülése érdekében a terméket egy egyenes padlón helyezze el.
- A terméket legalább 30 cm távolságra helyezze el az olyan hőforrásoktól, mint a főzőlapok, fűtőtestek és tűzhelyek, valamint legalább 5 cm távolságra az elektromos sütőktől.
- A terméket nem szabad kitenni közvetlen napsütésnek és nem tartható nyirkos helyen.
- A hatékony működés érdekében a termék körül biztosítani kell a megfelelő szellőzést. Amennyiben a terméket fali bemélyedésbe helyezze be, figyeljen rá, hogy hagyjon a plafonig és a falakig legalább 5 cm távolságot.

- Kérjük, hogy a termék hátsó oldala és a fal között legalább 5 cm távolságot biztosítson a légáramláshoz, hogy elkerülje a termék hátoldalán történő páralecsapódást.
- A termék hatékony működéséhez megfelelő légmozgásra van szükség. Ha a terméket egy fülkében helyezi el, ne feledje, hogy a termék és a mennyezet, a hátsó fal, valamint az oldalfalak között legalább 5 cm távolságot kell hagyni.
- Ha a terméket egy fülkében helyezi el, ne feledje, hogy a termék és a mennyezet, a hátsó fal, valamint az oldalfalak között legalább 5 cm távolságot kell hagyni. Ellenőrizze, hogy a hátsó távolságtartó elem a helyén van-e (ha tartozik ilyen a termékhez). Ha az alkatrész nem áll rendelkezésre, vagy ha elveszett vagy letört, helyezze el a terméket úgy, hogy a termék hátsó felülete és a helyiség fala között legalább 5 cm távolság legyen. A termék hatékony működéséhez fontos a hátsó szabad tér.

3.2. A lábak beállítása

Ha a termék üzembe helyezés után kiegyensúlyozatlan, állítsa be az első lábakat jobbra vagy balra forgatással.



3.3. Elektrische aansluiting

FIGYELMEZTETÉS: Ne hozzon létre csatlakoztatást hosszabbítókkal vagy elosztókkal.

FIGYELMEZTETÉS: A sérült tápkábelt a minősített szervizes ügynöknek kell kicserélnie.

Ha két hűtőszekrényt kíván egymás mellett elhelyezni, hagyjon közöttük legalább 4 cm távolságot.

Beüzemelés

- Cégünk nem vonható felelősségre semmilyen kárért, amely a termék földelés vagy a nemzeti szabályozásoknak megfelelő elektromos csatlakoztatás nélküli használata miatt merül fel.
- A tápkábelnek könnyen hozzáférhető helyen kell lennie az üzembe helyezés után.
- Ne használjon hosszabbítót vagy vezeték nélküli elosztót a termék és a fali konnektor között.

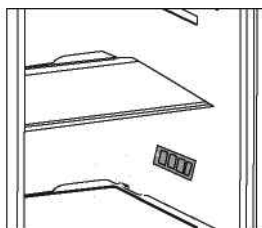
Forró felület!

A termék oldalfalai hűtőközegcsövekkel vannak ellátva a hűtőrendszer teljesítményének javítása érdekében. Ezeken a területeken magas hőmérsékletű hűtőközeg áramolhat át, ami a felület felforrósodásához vezethet az oldalfalakon. Ez normális, és nem igényel szervizelést. Kérjük, legyen óvatos, amikor megérinti ezeket a területeket.

4 Előkészületek

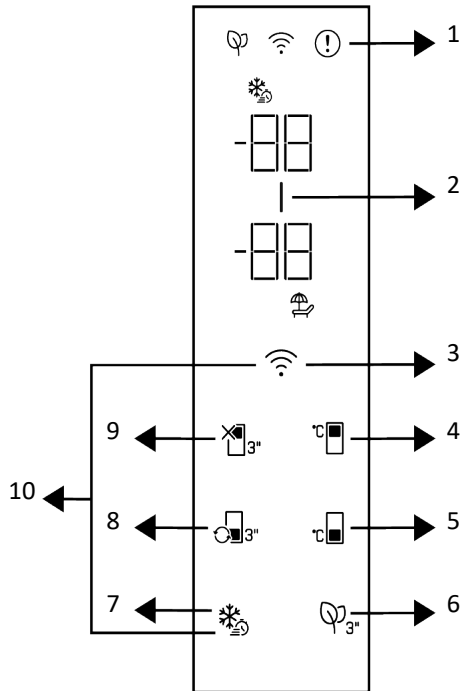
Először olvassa el a „Biztonsági utasítások” részt!

- Szabadon álló készülék esetén; "ez a hűtőberendezés nem beépíthető.
- A hűtőt legalább 30 cm-re kell elhelyezni minden hőforrástól (pl. kandalló, sütő, főzőlap), és legalább 5 cm-re az elektromos sütőktől. Ezenkívül óvni kell a közvetlen napsütéstől is.
- A helyiségben a környezeti hőmérséklet nem lehet 5°C-nál alacsonyabb. A hűtőszekrény hatékonysága ennél alacsonyabb hőmérsékletű helyiségben romlik, ezért az elhelyezése ott nem ajánlott.
- Kérjük, ügyeljen rá, hogy a hűtő belseje alaposan meg legyen tisztítva.
- Ha két hűtőt kíván egymás mellett elhelyezni, kérjük, hagyjon legalább 2 cm helyet közöttük.
- A hűtő első beüzemelésekor kérjük, tartsa be az alábbiakat az első hat óra alatt.
- Ne nyitogassa gyakran az ajtót.
- Üresen, étel behelyezése nélkül kell üzemeltetni.
- Ne húzza ki a hűtőt. Áramkimaradás esetén kérjük, tekintse meg az "Problémák javasolt megoldása" c. részt.
- Órizza meg az eredeti csomagolást, hogy a későbbiekben tudja miben szállítani a hűtőt.
- Az alacsony energiafogyasztás és a jobb tárolási körülmények érdekében a hűtőrekeszhez tartozó kosarakat / fiókokat mindig használja.
- A fagyasztórekeszben lévő hőmérséklet-érzékelővel érintkező ételek növelhetik a készülék energiafogyasztását. Ezért el kell kerülni az érzékelőkkel történő bármilyen érintkezést.
- Egyes modelleknél a kijelző az ajtó bezárása után 1 perccel automatikusan kikapcsol. Az ajtó kinyitásakor vagy bármelyik gomb megnyomásakor újra aktiválódik.
- A termék ajtajának működés közbeni nyitása/zárása következtében bekövetkező hőmérséklet-változás miatt az ajtó / rekesz polcain és az üvegtartályokon a páralecsapódás normális.
- Mivel a párák, meleg levegő nem jut közvetlenül a belső térbe, amikor az ajtók nincsenek nyitva, a berendezés lehetőség szerint minden körülmények között a lehető legoptimálisabb működés mellett biztosítja az ételek védelmét. Megfelelő esetben tehát a gép funkciói és alkatrészei (pl. kompresszor, ventilátor, kiolvasztó funkció, világítás, kijelző, stb.) a lehető legkisebb energia felhasználásával működnek.
- Többféle elrendezés esetén az üvegpalcokat úgy kell elhelyezni, hogy a hátsó falon lévő szellőzőnyílások ne legyenek elzárva, és lehetőleg a szellőzőnyílások az üvegpalc alatt maradjanak. Ez az elrendezés segíthet a levegőelosztás és az energiahatékonyság javításában.



5 A termék használata

Kezelőpanel a terméken



1 * Hibaállapot-jelző

3 * WIFI-gomb

5 * Fagyasztórekesz hőmérséklet-beállító gomb

7 * Gyorsfagyasztás gomb

9 * Hűtőrekesz kikapcsolása (vakáció) funkció

2 * Energiatakarékosság (a kijelző ki van kapcsolva) jelző

4 * Hűtőrekesz hőmérséklet-beállító gomb

6 * Szagtalanító modul gomb

8 * Rekesz átalakítása gomb

10 * Gomb a vezeték nélküli kapcsolat beállításainak visszaállításához

Először olvassa el a „Biztonsági útmutató” részt.

A jelzőpanel audió és vizuális funkciói segítik a hűtőszekrény használatát.

***Opcionális:** A feltüntetett funkciók opcionálisak, a készülék kijelzőpanelén található funkciók formája és elhelyezkedése eltérhet.

A termék használata

1. Hibaállapot-jelző

Ez a jelzés akkor aktív, ha a hűtőszekrény nem képes megfelelő hűtésre, vagy bármilyen szenzorhiba lépett fel. A fagyasztórekesz hőmérséklet-jelzőjén az „E” jelzés lát-ható, a hűtőrekesz hőmérséklet-jelzőjén pedig az 1,2,3... számok. Ezek a számok a ki-jelzőn információt nyújtanak az arra felhatalmazott szerviznek a bekövetkezett hibáról. Felkiáltójel jelenhet meg, ha meleg ételt rak a fagyasztórekeszbe, vagy ha az ajtót hosszú ideig nyitva hagyja. Ez nem hiba, ezt a figyelmeztetés eltávolításra kerül, ha az élelmiszer lehűlt, vagy bármelyik gombot megnyomja.

2. Energiatakarékosság (a kijelző ki van kapcsolva) jelző

Ha a termék ajtaját bizonyos ideig nem nyitják vagy zárják, az energiatakarékosság funkció automatikusan bekapcsol, és megjelenik az energiatakarékosság szimbólum. Ha az energiatakarékosság funkció aktív, az energiatakarékosság ikonon kívül minden más ikon eltűnik a kijelzőről. Ha az energiatakarékosság funkció aktív, bármely gomb megnyomása vagy az ajtó kinyitása kikapcsolja ezt a funkciót, és a kijelző jelzései normál állapotba állnak vissza. Az energiatakarékosság funkció gyárilag aktivált funkció, és nem törölhető.

3. WIFI-go

Ezt a gombot a HomeWhiz mobilalkalmazáson keresztül történő vezeték nélküli csatlakozáshoz használja. Ha a gombot hosszú ideig (3 másodpercig) lenyomva tartja, a vezeték nélküli kapcsolat szimbóluma a kijelzőn lassan villogni kezd (0,5 másodpercenként). A termék így inicializálja az otthoni hálózatot. Miután a készülékkel a vezeték nélküli kapcsolat létrejött, a vezeték nélküli kapcsolat szimbóluma folyamatosan világít. Az első beállítás befejezése után ezzel a billentyűvel aktiválhatja/deaktiválhatja a kapcsolatot. A vezeték nélküli kapcsolat szimbóluma gyorsan villog (0,2 másodperces időközönként), amíg a kapcsolat létre nem jön. Ha a kapcsolat aktív, a vezeték nélküli hálózat szimbóluma

folyamatosan villog. Ha a kapcsolatot hosszú ideig nem lehet létrehozni, ellenőrizze a csatlakozási beállításokat, és olvassa el a felhasználói kézikönyv „Hibaelhárítás” szakaszát. A vezeték nélküli kapcsolathoz a HomeWhiz alkalmazást használja. A telepítés lépéseit a telepítés során az alkalmazásban olvashatja. Az alkalmazáshoz a termék HomeWhiz címkéjén található QR-kód elolvasásával férhet hozzá. Az alkalmazás iOS eszközökön az App Store-ból, Android készülékeken a Play Store-ból érhető el. További részletekért keresse fel ezt az oldalt: <https://www.homewhiz.com/address>.

4. Hűtőrekesz hőmérséklet-beállítási gomb

Lehetővé teszi a hűtőtér hőmérsékletének beállítását. A gomb megnyomásával a hűtőrekesz hőmérsékletét 8°C, 7°C, 6°C, 4°C, 3°C, 2°C és 1°C értékre állíthatja be.

5. Hűtőrekesz hőmérséklet-beállítási gomb

Beállítja a fagyasztórekesz hőmérsékletét. A gomb megnyomásával a fagyasztórekesz hőmérsékletét -18°C, 19°C, -20°C, -21°C, -22°C, -23°C és -24°C értékre állíthatja be.

6. Szagtalanító modul gomb

Nyomja meg ezt a gombot 3 másodpercig a szagtalanító funkció aktiválásához/deaktiválásához. Ha a szagtalanító funkció aktív, a szagtalanító modul ikonja világít. Ha a funkció aktív, a szagtalanító modul időszakszerűen működik.

A termék használata

7. Gyorsfagyasztás gomb



A gyorsfagyasztás gomb megnyomásakor a gyorsfagyasztás szimbólum világítani kezd, és a gyorsfagyasztás funkció aktiválódik. A fagyasztórekesz hőmérséklete -27°C -ra van beállítva. A funkció törléséhez nyomja meg újra a gombot. A gyorsfagyasztás funkció 24 óra után automatikusan törlődik. Nagy mennyiségű friss élelmiszer fagyasztása esetén mielőtt az élelmiszert a fagyasztórekeszbe helyezi, nyomja meg a gyorsfagyasztás gombot.

8. Rekesz átalakítása gomb



A fagyasztórekesz átalakító gomb 3 másodpercig történő megnyomásával a fagyasztórekesz átvált a hűtő, a kikapcsolt és a fagyasztó üzemmódok között. Hűtőrekeszként való működtetés esetén a rekesz hőmérséklete 4°C -ra áll be. KIKAPCSOLT üzemmódban a rekesz hőmérsékletének kijelzője „-” jelzést mutat.

9. Hűtőrekesz kikapcsolása (vakáció)

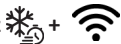
funkciógomb



Nyomja meg a gombot 3 másodpercig a vakáció funkció aktiválásához. A vakáció üzemmód be van kapcsolva, és a vakáció szimbólum világít. A hűtőrekesz hőmérséklet-jelzőjén „-” jelzés jelenik meg, és a hűtőrekesz nem hűt. Ha ez a funkció be van kapcsolva, a hűtőrekesz nem alkalmas étel tárolására. A egyéb rekeszek a beállított hőmérsékletnek megfelelően tovább hűtenek. A funkció törléséhez nyomja meg ismét 3 másodpercig a gombot.

10. Gomb a vezeték nélküli kapcsolat

beállításainak visszaállításához



A vezeték nélküli kapcsolat beállításainak visszaállításához nyomja meg a gyorsfagyasztás és vezeték nélküli kapcsolat gombokat egyidejűleg 3 másodpercig. Ha a vezeték nélküli kapcsolat beállításait törli/visszaállítja a gyári alapértékekre, az összes korábban rögzített felhasználói információ eltávolításra kerül a termékről.

5.1. A lámpa cseréje

A hűtőszekrény lámpájának (izzó / LED) cseréjéhez, kérjük, hívja fel a szakszervizt. A készülékben használt lámpa / lámpák nem alkalmasak háztartási szoba megvilágítására. A lámpa rendeltetésszerű célja, hogy segítsen az élelmiszert kényelmesen és biztonságosan a hűtőszekrénybe / fagyasztóba helyezni. A készülékben használt lámpáknak extrém környezeti hatásokat kell kibírniuk, mint pl. a -20°C hőmérséklet.

5.2. Az ajtó nyitási irányának módosítása

A hűtőszekrény ajtajának nyitási iránya a rendelkezésre álló hely függvényében módosítható. Amennyiben szükséges, kérjük, forduljon a legközelebbi hivatalos szervizhez.

5.3. Nyitott ajtó figyelmeztetés

Amennyiben a hűtő vagy fagyasztó ajtaja nyitva marad, egy hangjelzés szólal meg. A hangjelzés bármely gomb megnyomásával vagy az ajtó becsukásával némítható el.

5.4. Tejtermékek hűtve tárolási területe

A hűtve tároló fiókban a hűtőrekeszben alacsonyabb hőmérsékletet lehet elérni. Használja ezt a rekeszt olyan delikát termékek (szalámi, kolbász stb.) és tejtermékek tárolására, amelyek hidegebb tárolási körülményeket igényelnek, vagy azonnali fogyasztásra szánt hús-, csirke- vagy haltermékek tárolására. Ez a fiók nem alkalmas gyümölcsök és zöldségek tárolására.

5.5. Zöldségtároló rekesz

A hűtő zöldségtároló rekesze frissen tartja a zöldségeket a nedvességtartalmuk megőrzésével. Ezért a hideg levegő keringetése fokozott a zöldségtároló rekeszben. Tartsa a gyümölcsöket és zöldségeket ebben a rekeszben. A felhasználhatóságuk meghosszabbítása érdekében tartsa külön a leveles zöldségeket és a gyümölcsöket.

5.6. Szagtalanító modul (FreshGuard)

A szagtalanító modul gyorsan megszünteti a rossz szagokat a hűtőszekrényében, mielőtt azok behatolnának a felületekre. Ennek a frissétel-rekesz plafonjára helyezett modulnak köszönhetően a rossz szagok eloszlanak, ahogy a levegőt aktívan átáramoltatja a szagszűrőn, majd a szűrő által megtisztított levegőt visszajuttatja a frissétel-rekeszbe. Így a nemkívánatos szagok, amelyek az ételek tárolása során keletkezhetnek a hűtőszekrényben, megszüntetésre kerülnek, mielőtt behatolnának a felületekre.

Ezt a modulba integrált ventilátornak, LED-nek és szagszűrőnek köszönhetően éri el. Napi használatban a szagtalanító modul rendszeres időközönként automatikusan bekapcsol. A hatékony teljesítmény megőrzése érdekében javasoljuk, hogy 5 évente cseréltesse ki a szagtalanító modul szűrőjét a hivatalos szolgáltatóval.

A modulba integrált ventilátor miatt a zaj, amit működés közben hallani fog, normális. Ha kinyitja a frissétel-rekesz ajtaját, amíg a modul aktív, a ventilátor ideiglenesen szünetelni fog, és az ajtó becsukása után kis idővel fog újraindulni. Áramkimaradás esetén a szagtalanító modul ott folytatja az egész műveletet, ahol abbahagyta, amint az áram visszatér.

Javasoljuk, hogy az aromás ételeket (például sajt, olajbogyó, csemegék) tárolja csomagolva és lezárva, hogy elkerülje a rossz szagok kialakulását a különféle ételek szagának keveredése által. Emellett javasoljuk, hogy a romlott ételeket gyorsan vegye ki a hűtőszekrényből, hogy elkerülje a többi étel megromlását és a rossz szagokat.

5.7. Nedvességszabályozott zöldségtartó rekesz(EverFresh+) *opcionális

A nedvesség szabályozással, a zöldségek és gyümölcsök nedvesség tartalma megfigyelés alatt lesz, ezzel is meghosszabbítva az adott termék azon időtartamát amíg az friss marad. Ajánlott a leveles zöldségek olyanok mint pl., saláta, spenót, és hasonlóak amelyek hajlamosak nedvesség vesztesésre, hogy a tartóban vízszintes pozícióban tároljuk őket, és nem a gyökerekre állítva. Amikor elhelyezzük a zöldségeket vegyük figyelembe azok méretét, és súlyát, így a nehéz, és masszívabb darabokat helyezze a tároló aljára, és a könnyű darabokat a tetejére. Ne tárolja a zöldségeket műanyag zacskóban. Ellenkező esetben a zöldségek gyorsan megromolhatnak. Abban az esetben ha a zöldségeket el akarja különíteni egymástól, használjon csomagolóanyagot olyan papírt amely megfelelő porozitással rendelkezik. Ne tegyen olyan gyümölcsöket ugyan abba a tárolóba egyéb gyümölcs illetve zöldség mellé, amelyeknek magas az etilén gáztermelésük, olyanok mint pl. körte, sárgabarack, őszibarack, és különösképp az alma. Ezek a gázok az egyéb tárolt zöldségek és gyümölcsök rövid időn belüli rothadását eredményezhetik.

5.8. AeroFlow

Ez egy olyan levegőelosztó rendszer, amely homogén hőmérséklet-eloszlást biztosít. A légkeringetéssel biztosított a homogén hőmérséklet-eloszlás a friss élelmiszer tároló-rekeszben, és a hőmérséklet-ingadozás alacsony szinten tartható. Az élelmiszer fölé nem fúj közvetlen levegőt, ez segít csökkenteni a nedvességtartalom csökkenését. Megőrzi a hűtőszekrény friss élelmiszer rekeszében tárolt ételek frissességét. Így az élelmiszereket stabilabb hőmérsékleten tárolja, és kevésbé érintkeznek levegővel. Megakadályozza az élelmiszerek nedvességtartalmának csökkenése miatti kiszáradást és zsugorodást, és hosszabb ideig frissen tart.

A termék használata

5.9. Friss étel lefagyasztása

- 8 órával a friss ételek fagyasztása előtt aktiválja a gyorsfagyasztás funkciót.
- Az élelmiszerek minőségének megőrzése érdekében a fagyasztórekeszbe helyezett élelmiszereket a lehető leggyorsabban le kell fagyasztani, ehhez használja a gyorsfagyasztást.
- Az élelmiszerek friss állapotban történő lefagyasztása meghosszabbítja a tárolási időt a fagyasztórekeszben.
- Győződjön meg róla, hogy az élelmiszereket becsomagolta, mielőtt a fagyasztóba tenné. A hagyományos csomagolópapír helyett használjon tartót, alufóliát és nedvességálló papírt, műanyag zacskót vagy hasonló csomagolóanyagokat.

- Csomagolja az élelmiszereket légmentesen záródó csomagokba, és zárja le szorosan.

A fagyasztórekeszben felhalmozódott jég automatikusan leolvad.
--

- A fagyasztás előtt minden élelmiszercsomagot lásson el dátummal. Ez lehetővé teszi, hogy minden egyes csomag frissességét meg tudja állapítani a fagyasztó kinyitásakor. Tartsa elől a korábban behelyezett élelmiszereket és használja fel ezeket először.
- A fagyasztott élelmiszereket felolvasztás után azonnal fel kell használni, és nem szabad újra lefagyasztani.
- Ne olvasszon fel egyszerre nagy mennyiségű ételt

5.10. A fagyasztott élelmiszerek tárolására vonatkozó ajánlások

A rekeszt legalább -18 °C-ra kell beállítani.

1. Az élelmiszereket a lehető leggyorsabban helyezze a fagyasztóba, hogy elkerülje a kiolvadást.
2. Mielőtt lefagyasztja, ellenőrizze a csomagoláson feltüntetett „Lejárati dátumot”, hogy megbizonyosodjon arról, hogy nem járt le.
3. Győződjön meg róla, hogy az élelmiszer csomagolása nem sérült.

Fagyasztórekesz hőmérsékletének beállítása	Hűtőrekesz hőmérsékletének beállítása	Adatok
-18°C	4°C	Ez az alapértelmezett, ajánlott beállítás.
-20°C, -22°C vagy -24°C	4°C	Ezek a beállítások 30 °C feletti környezeti hőmérséklet esetén javasoltak.
Gyorsfagyasztás	4°C	Akkor használja, amikor rövid idő alatt kívánja lefagyasztani az élelmiszert. Amikor a folyamat véget ér, a termék visszanyeri pozícióját.
-18°C vagy hidegebb	2°C	Használja ezeket a beállításokat, ha úgy véli, hogy a hűtőrekesz a környezeti hőmérséklet vagy az ajtó gyakori nyitása miatt nem elég hideg.

A termék használata

5.11. Mélyhűtő részletek


Az IEC 62552 szabvány szerint a fagyasztónak 100 liter fagyasztórekesz térfogatára vetítve 4,5 kg élelmiszer 24 óra alatt történő lefagyasztására kell alkalmasnak lennie -18 °C-on vagy ennél alacsonyabb hőmérsékleten. Az élelmiszereket csak -18 °C-os hőmérsékleten vagy az alatt lehet hosszabb ideig tartósítani. Az élelmiszerek hónapokig frissen tarthatók (mélyhűtőben, -18 °C-os hőmérsékleten vagy az alatt). A részleges kiolvasztás elkerülése érdekében a fagyasztandó élelmiszerek nem érintkezhetnek a már fagyasztott élelmiszerekkel. Forralja fel a zöldségeket, és szűrje le a vizet, hogy meghosszabbítsa a fagyasztott tárolási időt. Szűrés után tegye az ételt légmentesen záródó csomagokba, és tegye a fagyasztóba. Banánt, paradicsomot, salátát, zellert, főtt tojást, burgonyát és hasonló élelmiszereket nem szabad lefagyasztani. Amennyiben ez az élelmiszer megrohad, csak a tápértékek és az étkezési tulajdonságok romlanak meg. Az emberi egészséget veszélyeztető rothadásról nem beszélhetünk.

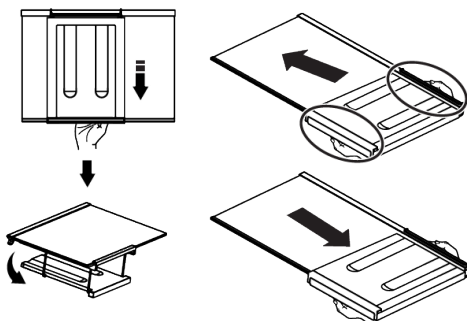
5.12. Élelmiszer elhelyezése

Fagyasztó rekesz polcai	Különböző fagyasztott áruk, beleértve a húst, halat, fagyaltot, zöldséget stb.
Hűtőrekesz polcai	Élelmiszerek edényekben, fedeles tányérban és fedeles tokokban, tojás (fedeles tárolóban)
Hűtőrekesz ajtó polcai	Kisméretű és csomagolt ételek vagy italok
Zöldségtároló	Gyümölcsök és zöldségek
Friss élelmiszertartó rekesz	Csemegebolt (reggeli ételek, rövid időn belül elfogyasztandó húskészítmények)

5.13. Összecsukható bortartó

Lehetővé teszi a felhasználó számára, hogy szükség esetén borosüvegeket tároljon. Az állvány használatához fogja meg a műanyag részt, és óvatosan húzza lefelé. Most már használhatja az összecsukható bortartót.

 Az összecsukható bortartón legfeljebb 2 borosüveget ajánlott tárolni.



A bortartó állvány behelyezéséhez először távolítsa el az üvegpalcot a hűtőszekrény-ből. Helyezze az üvegpalcra úgy, hogy a műanyag részt a képen látható módon át-nyomja az első és a hátsó hornyokon. Most már használhatja a készüléket az össze-csukható bortartóval.

A bortartó állvány eltávolításához először távolítsa el az üvegpalcot a hűtőszekrény-ből. Ezután fogja meg a műanyag részt, és húzza bármelyik irányba. Most már használhatja a készüléket az összecsukható bortartó nélkül.

6 Karbantartás és tisztítás

Először olvassa el a „Biztonsági utasítások”

részt!

Tisztításhoz sose használjon benzint vagy

hasonló szert.

Tisztítás előtt célszerű kihúzni a

berendezést.

A nem No Frost felszereltségű termékek

esetében vízcseppek és ujjnyi vastagságú jég képződhet a hűtőtér hátsó falán.

Kizárólag enyhén nedves mikroszálas ruhát

használjon a termék külső felületének tisztítására. A szivacsok és más típusú tisztító ruhák megkarcolhatják a felületet.

Használjon langyos vizet a hűtő belsejének tisztításához, és törölje szárazra azt.

A belső rész tisztításához mártson egy

ruhát fél liter vízbe, amelyben feloldott egy teáskanál szódadikarbónát, csavarja ki, és törölje át vele a belsőt, majd törölje szárazra.

Ha a hűtőt hosszú ideig nem használják,

húzza ki a konnektorból, távolítsa el minden élelmiszert, tisztítsa meg, és hagyja félig nyitva az ajtót.

Rendszeresen ellenőrizze az

ajtótömítéseket, hogy meggyőződjön róla, hogy tiszták és ételmaradékoktól mentesek.

Az ajtópolcok eltávolításához vegyen ki

onnan mindent, majd egyszerűen tolja fel az alapzatról.

A klór korróziót okoz az ilyen fémfelületeken.

Ne használjon éles, dörzsölő eszközöket,

szappant, háztartási tisztítószereket, mosószereket, kerozint, gázolajat, lakkot, stb., hogy megelőzze a műanyag részeken lévő feliratok eltűnését és eltorzulását.

Használjon langyos vizet és puha rongyot a tisztításhoz, majd törölje szárazra.

A műanyag felületek védelme

Fedetlenül ne tegyen be olajat vagy olajban

Amennyiben olaj kerül a műanyag felületekre, öblítse le és tisztítsa meg az adott részt langyos vízzel.

7 Hibaelhárítás

Kérjük, mielőtt kihívna a szervizt, olvassa át a következő listát. Ezzel időt és pénzt takaríthat meg. Ez a lista azon gyakran előforduló panaszokat tartalmazza, melyek nem a hibás gyártásból vagy anyagokból erednek. Az itt ismertetett tulajdonságok közül nem mindegyik található meg az Ön készülékén.

A hűtőszekrény nem működik.

- A hálózati dugasz nincs megfelelően csatlakoztatva a konnektorba. >>> Csatlakoztassa biztonságosan a hálózati dugaszt a konnektorba.
- Kiment a főbiztosíték, vagy annak a konnektornak a biztosítóka, amelyekhez a hűtőszekrény csatlakozik. >>> Ellenőrizze a biztosítékot.

Leccsapódás található a fagyasztó oldalfalán (MULTIZONE, COOL CONTROL vagy FLEXI ZONE).

- Az ajtót gyakran kinyitották. >>> A hűtőszekrényt nem szabad gyakran nyitogatni.
- A külső környezet nagyon nyirkos. >>> Ne működtesse a hűtőszekrényt nagyon nyirkos helységeben.
- Folyékony ételt nyitott edényben tárolnak. >>> Folyékony ételt ne tároljon fedél nélküli edényben.
- A hűtőszekrény ajtaját nyitva hagyták. >>> Csukja be a hűtőszekrény ajtaját.
- A hőfokszabályozót nagyon alacsony fokra állították. >>> Állítsa a hőfokszabályozót megfelelő fokra.

A kompresszor nem működik

- A kompresszor biztosítóka hirtelen áramkimaradások esetén kiolvadt, illetve a folyamatos árammegszakítások után a hűtőszekrény hűtő rendszere még nem került egyensúlyba. A hűtőszekrény kb. 6 perc után fog bekapcsolni. Kérjük, hívja ki a szervizt, ha a hűtőszekrény ezután sem indulna el.
- A hűtőszekrény nincs csatlakoztatva a konnektorba. >>> Csatlakoztassa megfelelően a csatlakozó dugót a konnektorba.

- A hűtőszekrény kiolvasztás ciklusban van >>> Ha a hűtőszekrény kiolvasztása teljesen automatizált, ez normális állapot. Az olvasztási ciklus megadott időközönként megy végbe.
- A hőmérséklet beállítása nem megfelelő. >>> Válasszon megfelelő hőmérsékletet.
- Áramszünet van. >>> Amikor az áramszolgáltatás helyreáll, a hűtőszekrény ismét normálisan fog működni.

A működés zaj a hűtő működése közben egyre hangosabb.

- A hűtőszekrény működési teljesítménye a környezeti hőmérséklet változásának függvényében változik. Ez normális, nem utal hibára.

A hűtőszekrény gyakran vagy hosszú ideig működik.

- Az új készülék esetleg szélesebb a korábinál. A nagyobb hűtőszekrények hosszabb ideig működnek.
- A szoba hőmérséklete magas. >>> Magas hőmérséklet esetén a készülék hosszabb működése normális.
- A hűtőszekrényt nemrég kapcsolták be újra, vagy nemrég töltötték tele élelmiszerrel. >>> Ha a hűtőszekrényt nemrég kapcsolták be, vagy nemrég töltötték meg étellemmel, a beállított hőmérséklet elérése hosszabb időt vehet igénybe. Ez nem rendellenes jelenség.
- Nagyobb mennyiségű forró ételt tettek be a hűtőszekrénybe. >>> Ne tegyen forró ételt a hűtőszekrénybe.
- Gyakran nyitogatták a hűtő ajtaját, vagy hosszabb időre nyitva hagyták. >>> A hűtőszekrénybe került meleg levegő miatt a készülék tovább működik. Ne nyissa ki az ajtókat túl gyakran.
- A hűtő vagy a fagyasztó ajtaját nyitva felejtették. >>> Ellenőrizze, hogy az ajtók megfelelően be vannak csukva.
- A hűtőszekrényt nagyon alacsony hőmérsékletre állították be. >>> Állítsa a hűtőszekrény hőfokát magasabbra, és várja meg, amíg a megfelelő hőmérsékletet eléri.

Hibaelhárítás

- A hűtő vagy a fagyasztó ajtajának a tömítése elpiszkolódott, elrongyolódott, elszakadt vagy nincs pontosan a helyén. >>> Tisztítsa meg, vagy cserélje ki a tömítést. A sérült/törött szigetelés hatására a tovább ideig működik annak érdekében, hogy fenn tudja tartani az aktuális hőmérsékletet.

A fagyasztó hőmérséklete túl alacsony, miközben a hűtő hőmérséklete megfelelő.

- A fagyasztó nagyon alacsony értékre lett állítva. >>> Állítsa a fagyasztó hőmérsékletét magasabbra, és ellenőrizze.

A hűtő hőmérséklete túl alacsony, miközben a fagyasztó hőmérséklete megfelelő.

- A hűtő hőmérséklete nagyon alacsony értékre lett állítva. >>> Állítsa a hűtő hőmérsékletét magasabbra, és ellenőrizze.

A hűtő fiókjában tartott élelmiszer megfagyott.

- A hűtő hőmérsékletét nagyon magas fokra állították be. >>> Állítsa a hűtő hőfokát alacsonyabb fokra, és ellenőrizze az eredményt.

A hűtő vagy a fagyasztó hőmérséklete nagyon alacsony.

- A hűtő hőmérsékletét nagyon magas fokra állították be. >>> A hűtő hőfokának a beállítása hatással van a fagyasztó hőmérsékletére. Változtassa meg a hűtő vagy a fagyasztó hőmérsékletét, és várjon amíg a megfelelő rekeszek elérik a megfelelő hőmérsékletet.
- Az ajtókat gyakran nyitogatták, vagy hosszabb időre nyitva felejtették. >>> A hűtőt nem szabad gyakran nyitogatni.
- Nyitva van az ajtó. >>> Csukja be az ajtót teljesen.
- A hűtőszekrényt nemrég kapcsolták be, vagy töltötték meg élelmiszerrel. >>> Ez normális. Amikor a hűtőszekrényt nemrég csatlakoztatták vagy töltötték meg élelmiszerrel, akkor tovább fog tartani elérni a beállított hőmérsékletet.
- Nagyobb mennyiségű forró ételt tettek be a hűtőszekrénybe. >>> Ne tegyen forró ételt a hűtőszekrénybe.

Rezgés vagy zaj.

- A padló egyenetlen vagy nem szilárd. >>> Ha a hűtőszekrény mozog, a lábak állításával kell kiegyensúlyozni. Győződjön meg arról is, hogy a padló elég erős-e ahhoz, hogy elbírja a hűtőszekrényt.
- A hűtőszekrény tetejére tett tárgyak egymáshoz verődnek, és ez okozza a zörejt. >>> A hűtőszekrény tetejéről le kell venni a feltett tárgyakat.

A hűtőszekrényből szokatlan zajok hallhatók, mintha valami kifolyt volna vagy spriccelne stb.

- A hűtőszekrény működésének megfelelő folyadék vagy gázáramlás történik. Ez normális, nem utal hibára.

Sípolás jön a hűtőszekrényből.

- A ventilátorok működnek. Ez normális, nem utal hibára.

Kondenzáció a hűtőszekrény belső falain.

- A meleg vagy párás levegő növeli a jégképződést és a kondenzációt. Ez normális, nem utal hibára.
- Az ajtókat gyakran nyitogatták, vagy hosszabb időre nyitva felejtették. >>> A hűtőt nem szabad gyakran nyitogatni. Zárja be őket, ha nyitva vannak.
- Nyitva van az ajtó. >>> Csukja be az ajtót teljesen.

Pára jelenik meg a hűtőszekrény külső részén vagy az ajtók közt.

- Elképzelhető, hogy pára van a levegőben; párás időben ez teljesen normális. Ha a páratartalom kevesebb lesz, a kondenzáció eltűnik.

Kellemetlen szag érezhető a hűtőben.

- Nem végeztek rendszeres tisztítást. >>> Egy szivacs, langyos víz vagy szóda segítségével rendszeresen tisztítsa meg a hűtőszekrény belső részét.
- A szagot lehet, hogy a tárolóedények vagy csomagolóanyagok okozzák. >>> Használjon másik tárolóedényt vagy más gyártótól származó csomagolóanyagot.

Hibaelhárítás

- A hűtőbe helyezett élelmiszerek fedetlen tárolóedényekben vannak. >>> Tartsa az élelmiszereket zárt tárolóedényekben. A lefedetlen edényekből kiszabaduló mikroorganizmusok kellemetlen szagokat okozhatnak.
- Távolítsa el a hűtőszekrényből a romlott ételeket, és azokat, amelyeknek a szavatossági ideje lejárt.

Az ajtó nem csukódik be.

- Az élelmiszerek csomagolása akadályozza az ajtó becsukódását. >>> Cserélje ki az ajtót akadályozó csomagolást.
- A hűtőszekrény nem áll vízszintesen a padlón. >>> A lábak segítségével állítsa a hűtőszekrényt megfelelő pozícióba.
- A padló nem egyenletes, vagy nem szilárd. >>> Gondoskodjon arról, hogy a padló vízszintes legyen, és a hűtőszekrényt elbírja.

A rács beragadt.

- Az élelmiszer lehet, hogy hozzáér a fiók tetejéhez. >>> Rendezze át az élelmiszereket a fiókban.

Ha termék felülete forró.

- A termék működése közben magas hőmérséklet figyelhető meg a két ajtó között, az oldalsó paneleken és a hátsó grillnél. Ez nem rendellenes jelenség és nem igényel szervizi karbantartást!

JOGI NYILATKOZAT / FIGYELMEZTETÉS

Egyes (egyszerű) meghibásodásokat a végfelhasználó megfelelően kezelhet anélkül, hogy biztonsági probléma vagy nem biztonságos használat merülne fel, feltéve, hogy a korlátozásokon belül és az alábbi utasításoknak megfelelően végzi el azokat (lásd az „Javítás saját kezűleg” című részt).

Ezért, hacsak az alábbi „Javítás saját kezűleg” szakasz másként nem engedélyezi, a javításokat a biztonsági problémák elkerülése érdekében regisztrált szakszervizeknek kell elvégezniük. A regisztrált szakszerviz olyan szerviz, amely a gyártó által a 2009/125/EK irányelv szerinti jogalkotási aktusokban leírt módszerekkel összhangban hozzáférést kapott a termék használati utasításához és pótalkatrészjegyzékéhez.

A garanciális feltételek alapján azonban csak az a szerviz (azaz hivatalos szakszerviz) nyújthat szolgáltatást, amelyet a használati útmutatóban / garanciakártyán megadott telefonszámon vagy a hivatalos kereskedőn keresztül érhető el. Ezért felhívjuk a figyelmét, hogy a (Beko által nem engedélyezett) szakszervizek által végzett javítások esetén a garancia érvényét veszti.

„Javítás saját kezűleg”

A következő pótalkatrészek tekintetében a végfelhasználó elvégezheti a javítást saját kezűleg: ajtókilincsek, ajtópántok, tálcák, kosarak és ajtótomítések (2021. március 1-jétől a support.beko.com oldalon is elérhető egy frissített lista).

Továbbá, a termék biztonsága és a súlyos sérülések kockázatának megelőzése érdekében az említett javítást szükséges használati útmutatóban vagy a beko.com weboldalon található utasítások szerint kell elvégezni. Az Ön biztonsága érdekében hívza ki a terméket a hálózathoz, mielőtt bármilyen javítási munkát megkísérelne.

A végfelhasználók által az ilyen listán nem szereplő alkatrészekkel végzett javítási és javítási kísérletek és / vagy a saját kezűleg történő javításra vonatkozó felhasználói kézikönyvekben található vagy a support.beko.com oldalon elérhető utasítások be nem tartása olyan biztonsági problémákat vethet fel, amelyek nem a Bekónak tulajdoníthatók, és a termékre vonatkozó garancia érvényét veszti.

Ezért erősen ajánlott, hogy a végfelhasználók tartózkodjanak az említett alkatrészlistán kívüli eső javítási kísérletektől, és ilyen esetekben forduljanak hivatalos szakszervizekhez vagy regisztrált szakszervizekhez. Ellenkezőleg, a végfelhasználók ilyen kísérletei biztonsági problémákat okozhatnak, és károsíthatják a terméket, ami később tüzet, árvizet, áramütést és súlyos személyi sérüléseket okozhat.

Példaként, de nem kizárólagosan, a következő javításokat kell az erre felhatalmazott szakszervizeknek vagy regisztrált szakszervizeknek címezniük: kompresszor, hűtőkör, főpanel, inverterpanel, kijelzőpanel stb.

A gyártó / eladó nem vonható felelősségre abban az esetben, ha a végfelhasználók nem tartják be a fentieket.

Az Ön által megvásárolt hűtőszelethez 10 év a pótalkatrészek rendelkezésre állása.

Ebben az időszakban a hűtőszelethez megfelelő működéséhez eredeti pótalkatrészek állnak rendelkezésre.

Az Ön által megvásárolt hűtőszelethez garanciájának minimális időtartama 24 hónap.

Ez a termék „G” energiasztályú fényforrással van felszerelve.

A termékben lévő fényforrást csak szakszervizek cserélhetik ki.



VĂ MULȚUMIM CĂ AȚI ACHIZIȚIONAT UN PRODUS WHIRLPOOL

Pentru a beneficia de servicii complete de asistență, vă rugăm să vă înregistrați produsul pe www.register10.eu



SCANATI CODUL QR DE PE APARATUL DUMNEAVOASTRA PENTRU A OBȚINE MAI MULTE INFORMAȚII

Citiți mai întâi acest manual!

Stimate client,

Sperăm că veți fi mulțumit de acest produs, care a fost fabricat în unități moderne și verificat conform celor mai riguroase proceduri de control al calității.

Vă recomandăm să citiți cu atenție întregul manual înainte de a folosi produsul; păstrați manualul la îndemână, pentru a-l putea consulta pe viitor.

Acest manual

- Vă ajută să folosiți aparatul eficient și în siguranță.
- Citiți manualul înainte de a instala și utiliza produsul.
- Respectați instrucțiunile, în special cele referitoare la siguranță.
- Păstrați manualul într-un loc accesibil, pentru a-l putea consulta în viitor.
- Citiți și celelalte documente furnizate cu produsul.

Rețineți că acest manual se poate adresa și altor modele.

Vă rugăm să accesați următoarele site-uri web
docs.whirlpool.eu & parts-selfservice.europeanappliances.com



INFORMAȚII



ENERGY



SUPPLIER'S NAME

MODEL IDENTIFIER

(*)

A

A

Informațiile despre model, care sunt stocate în baza de date a produselor, pot fi obținute prin accesarea următorului site web și căutarea identificatorului dvs. de model (*) aflat pe eticheta energetică.

<https://eprel.ec.europa.eu/>

<u>1 Instrucțiuni de mediu</u>	3		
<u>2 Prezentarea aparatului</u>	4		
<u>3 Instalarea</u>	5		
3.1. Instrucțiuni pentru transportul ulterior al frigiderului.....	5		
3.2. Ajustarea picioarelor.....	5		
3.3. Conexiunea electrică	6		
<u>4 Pregătirea</u>	7		
<u>5 Utilizarea frigiderului</u>	8		
5.1. Panou de control	11		
5.2. Schimbare direcție uși	11		
5.3. Avertizare ușă deschisă	11		
5.4. Cutia pentru lactate (depozitare la rece)	11		
		5.5. Sertar pentru fructe și legume proaspete	11
		5.6. Cutie de legume cu umiditate controlată (EverFresh+)	11
		5.7. Congelarea alimentelor proaspete	12
		5.8. Plasarea produselor alimentare	12
		5.9. Modul de deodorizare (FreshGuard).....	13
		5.10. Detalii congelator	13
		5.11. Recomandări pentru compartimentul de alimente proaspete	14
		5.12. AeroFlow	14
		5.13. Raft pliabil pentru vin	14
		<u>6 Între inere și curățare</u>	15
		<u>7 Soluții recomandate</u>	16

1 Instrucțiuni de mediu

1.1. Conformitatea cu Directiva DEEE și eliminarea deșeurilor:



Acest produs este în conformitate cu Directiva UE DEEE (2012/19/UE). Acest produs poartă un simbol de clasificare pentru deșeurile de echipamente electrice și electronice (DEEE). Dispozitivul folosit trebuie returnat la punctul oficial de colectare pentru reciclarea dispozitivelor electrice și electronice. Pentru a găsi aceste sisteme de colectare, vă rugăm să contactați autoritățile locale sau distribuitorul de unde a fost achiziționat produsul. Fiecare gospodărie joacă un rol important în recuperarea și reciclarea aparatelor vechi. Eliminarea adecvată a aparatului uzat ajută la prevenirea potențialelor consecințe negative asupra mediului și sănătății umane.

1.2. Conformitate cu Directiva RoHS

Produsul pe care l-ați achiziționat respectă Directiva UE RoHS (2011/65/UE).

1.3. Informații despre ambalaj



Materialele de ambalare ale produsului sunt fabricate din materiale reciclabile în conformitate cu reglementările noastre naționale de mediu. Depozitați-le la punctele de colectare a materialelor de ambalare desemnate de autoritățile locale.

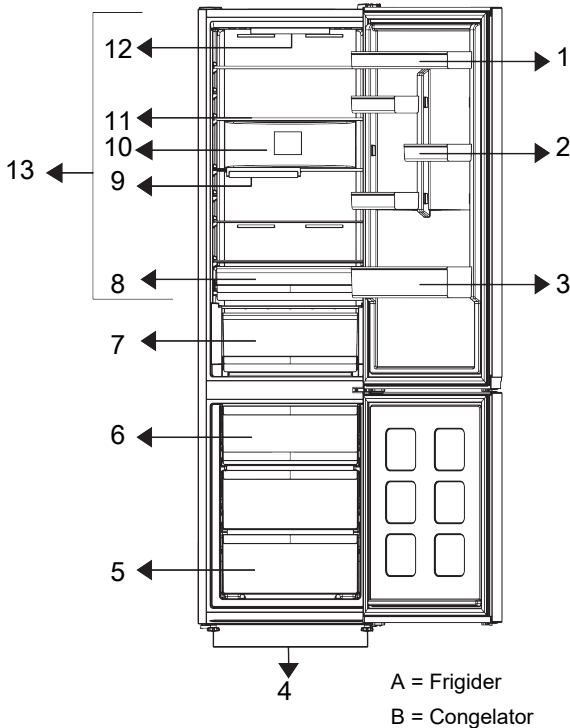
1.4. Date tehnice pentru Bluetooth și Wi-fi

Banda de frecvență:	2.4GHz (funcție Wi-fi sau bluetooth)
Max. Transferul puterii:	<100mW (funcție Wi-Fi sau bluetooth)
Detalii software:	Quartz_WiFi.xxx

DECLARAȚIE DE CONFORMITATE UE SIMPLIFICAT :

Prin prezenta, Arçelik A.Ş. declară că echipamentul radio este în conformitate cu Directiva 2014/53/UE. Textul integral al declarației UE de conformitate este disponibil la următoarea adresă de internet: <https://docs.emeaappliance-docs.eu/> Acest produs colectează și transmite date de utilizare atunci când este conectat la internet (de exemplu, setări de temperatură, durată de utilizare, coduri de eroare etc.). În conformitate cu Legea UE privind datele (Regulamentul UE 2023/2854), aveți dreptul de a accesa și de a gestiona aceste date. Pentru detalii despre ce date sunt colectate, cum sunt utilizate și cum să le accesați, vă rugăm să vizitați: www.homewhiz.com/eu-data-act-policy

2 Prezentarea aparatului



1 * Suport reglabil pe ușă

3 * Suport pentru sticle

5 * Compartiment congelator

7 * Mâncare proaspătă

9 * Suport pliabil pentru sticle

11 * Raft reglabil pentru portbagaj

13 * Compartiment frigorific

2 * Suport pentru ouă

4 * Picioare reglabile

6 * Sertar pentru cuburi de gheață

8 * Sertar pentru legume

10 * Ventilator

12 * Lampă de iluminat

***Opțional:** Cifrele din acest manual de utilizare sunt schematice și s-ar putea să nu corespundă exact cu produsul dvs. Dacă

produsul dumneavoastră nu conține componentele relevante, informațiile se referă la alte modele.

*** Este posibil să nu fie aplicabil pentru toate modelele**

Cifrele care apar în acest manual de instrucțiuni sunt schematice și pot să fie necorespunzătoare exact cu produsul dumneavoastră.

3 Instalarea

3.1. Instrucțiuni pentru transportul

ulterior al frigiderului

Contactați un service autorizat pentru instalarea produsului. Pentru a pregăti produsul pentru utilizare, consultați informațiile din manualul de utilizare și asigurați-vă că instalația electrică și instalația de apă sunt adecvate. Apelați un electrician și un tehnician calificat pentru a efectua toate aranjamentele necesare.

	AVERTISMENT: Producătorul este nerăspunzător pentru daunele care pot apărea din procedurile efectuate de persoane neautorizate.
	AVERTISMENT: Produsul trebuie deconectat de la priză în timpul instalării. În caz contrar, există riscul de deces sau rănire gravă!
	AVERTISMENT: Dacă spațiul liber al ușii din încăperea în care va fi amplasat produsul este atât de strâns încât să împiedice trecerea produsului, scoateți ușa încăperii și treceți produsul prin ușa rotindu-l în lateral, contactați serviciul autorizat.

- Așezați produsul pe o suprafață plană pentru a preveni șocurile.
- Instalați produsul la cel puțin 30 cm distanță de sursele de căldură, cum ar fi plite, sobe și la cel puțin 5 cm distanță de cuptoarele electrice.
- Trebuie asigurată o ventilație adecvată în jurul produsului dumneavoastră pentru a obține o funcționare eficientă. Dacă produsul urmează să fie plasat într-o adâncitură din perete, acordați atenție să

lăsați o distanță de cel puțin 5 cm cu tavanul și pereții laterali.

- Vă rugăm să asigurați o distanță de cel puțin 5 cm pentru circulația aerului între partea din spate a produsului și perete, pentru a evita condensul pe panoul din spate al produsului.
- Produsul dumneavoastră necesită o circulație adecvată a aerului pentru a funcționa eficient.
- Verificați dacă componenta de protecție a spațiului din peretele din spate este prezentă în locația sa (dacă este furnizată împreună cu produsul). Dacă componenta este nedisponibilă, sau dacă este pierdută sau căzută, poziționați produsul astfel încât să rămână un spațiu liber de cel puțin 5 cm între suprafața din spate a produsului și peretele încăperii. Spațiul liber din spate este important pentru funcționarea eficientă a produsului.

3.2. Ajustarea picioarelor

Dacă produsul stă dezechilibrat după instalare, reglați picioarele din față rotindu-le spre dreapta sau spre stânga.



Instalarea

3.3. Conexiunea electrică

Dacă produsul stă dezechilibrat după instalare, reglați picioarele din față rotindu-le spre dreapta sau spre stânga.

	AVERTISMENT: Efectuarea conexiuni prin cabluri prelungitoare sau mufe multiple este interzisă.
	AVERTISMENT: Cablul de alimentare deteriorat trebuie înlocuit de către agentul de service autorizat.
	Dacă urmează să fie instalate două răcitoare una lângă alta, ar trebui să existe o distanță de cel puțin 4 cm între ele.

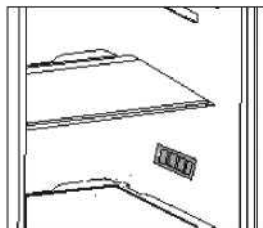
- Fișa cablului de alimentare trebuie să fie la îndemână după instalare.

	Avertisment de suprafață fierbinte! Pereții laterali ai produsului dumneavoastră sunt echipați cu conducte de agent frigorific pentru a îmbunătăți sistemul de răcire. Agentul frigorific cu temperaturi ridicate poate curge prin aceste zone, rezultând suprafețe fierbinți pe pereții laterali. Acest lucru este normal . Vă rugăm să acordați atenție când atingeți aceste zone.
--	--

4 Pregătirea

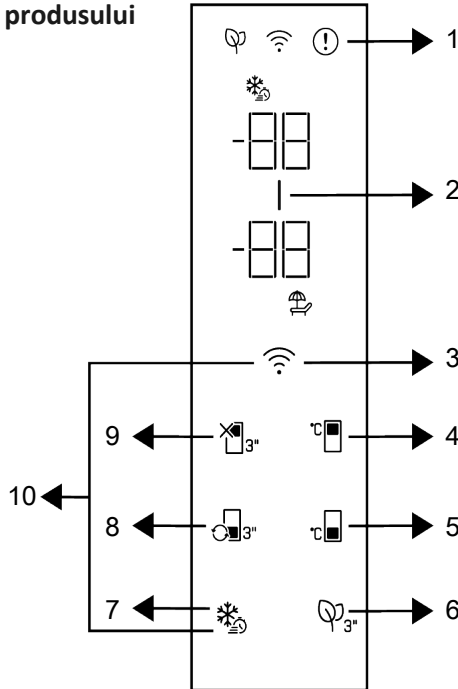
Citiți mai întâi secțiunea „Instrucțiuni de siguranță”.

- Frigiderul dumneavoastră trebuie instalat la cel puțin 30 cm distanță de sursele de căldură precum plite, cuptoare, încălzire centrală și aragaz și la cel puțin 5 cm distanță de cuptoarele electrice.
- Temperatura ambiantă a încăperii în care instalați frigiderul trebuie să fie de cel puțin + 5°C. Utilizarea frigiderului în condiții mai răcoase este nerecomandată în ceea ce privește eficiența acestuia.
- Vă rugăm să vă asigurați că interiorul frigiderului dumneavoastră este curățat temeinic.
- Dacă urmează să fie instalate două frigidere una lângă alta, trebuie să existe o distanță de cel puțin 2 cm între ele.
- Când frigiderul funcționează pentru prima dată, vă rugăm să respectați următoarele instrucțiuni în primele șase ore:
 - Acesta trebuie să funcționeze fără nici un aliment în interior.
 - În cazul în care are loc o pană decurent vă rugăm să consultați avertismentele din secțiunea "Soluțiile recomandate pentru probleme".
 - Ambalajul original și materialele de protecție ar trebui păstrate pentru transportul sau mutarea ulterioară.
 - Coșurile/sertarele care sunt prevăzute cu compartimentul de răcire trebuie să fie întotdeauna în uz pentru un consum redus de energie și pentru condiții de depozitare mai bune.
- Contactul alimentelor cu senzorul de temperatură din compartimentul congelator poate crește consumul de energie al aparatului. Astfel, orice contact cu senzorul (senzorii) trebuie evitat.
- La unele modele, tabloul de bord se oprește automat la 1 minut după ce ușa s-a închis. Acesta va fi reactivat atunci când ușa s-a deschis sau s-a apăsat pe orice tastă.
- Din cauza schimbării de temperatură ca urmare a deschiderii/închiderii ușii produsului în timpul funcționării, condensul pe rafturile ușii/corpului și recipientelor de sticlă este normal.
- Funcțiile și componentele precum compresor, ventilator, încălzire, dezghețare, iluminare, afișaj și așa mai departe vor funcționa în funcție de nevoile de consum minim de energie în aceste circumstanțe.
- Această combinație poate ajuta la îmbunătățirea distribuției aerului și a eficienței energetice.



5 Utilizarea frigiderului

Panoul de control al produsului



1 * Indicatorul privind starea de eroare

3 *Tasta wireless

5 * Tasta de setare a temperaturii compartimentului congelator

7 *Tasta de congelare rapidă

9 * Funcția OFF (vacanță) a compartimentului frigorific

2 * Indicator de economisire a energiei (afișaj oprit)

4 * Tastă de setare a temperaturii compartimentului frigorific

6 * Tasta modulului dezodorizant

8 * Tasta de conversie a compartimentului

10 *Tastă pentru resetarea setărilor conexiunii wireless

Citiți mai întâi secțiunea „Instrucțiuni privind siguranța”!

Funcțiile audio și vizuale ale panoului indicator vă vor ajuta la folosirea produsului.

***Opțional:** Funcțiile afișate sunt opționale, pot exista diferențe de formă și de locație ale funcțiilor de pe panoul indicator al aparatului.

5 Utilizarea frigiderului

1. Indicator de stare de eroa

Acest indicator trebuie să fie activ atunci când frigiderul poate efectua o răcire neadecvată sau în cazul unei erori a senzorului. Pe indicatorul de temperatură al compartimentului de Congelator va fi afișat „E”, iar pe indicatorul de temperatură al compartimentului de răcire se afișează cifre precum 1,2,3... Aceste cifre de pe indicator furnizează informații serviciului autorizat cu privire la defecțiunea care a intervenit.

Semnul exclamării poate fi afișat atunci când încărcăți alimente calde în compartimentul congelator sau păstrați ușa deschisă pentru o perioadă lungă de timp. Acest avertisment se elimină atunci când alimentul este răcit sau atunci când este apăsat orice buton.

2. Indicator de economisire a energii (afișaj oprit)

Funcția de economisire a energiei este activată automat și simbolul de economisire a energiei este aprins atunci când ușa produsului este deschisă sau închisă pentru o anumită perioadă de timp. Atunci când este activă funcția de economisire a energiei, toate simbolurile de pe afișaj, altele decât simbolul de economisire a energiei, vor fi dezactivate. Când funcția de economisire a energiei este activă, dacă apăsați orice tastă sau dacă deschideți ușa, funcția de economisire a energiei se va dezactiva și semnalele de pe afișaj vor reveni la normal. Funcția de economisire a energiei este o funcție activată din fabrică.

3. Tasta wirele

Această tastă este utilizată pentru conectarea wireless la aparatul dvs. prin aplicația mobilă HomeWhiz. Dacă tasta este apăsată pentru o perioadă lungă (3 secunde), simbolul de conexiune wireless de pe afișaj/ecran va pâlpâi lent (la intervale de 0,5 secunde). Rețeaua home este astfel inițializată pe produs.

După obținerea conexiunii wireless cu produsul, simbolul conexiunii wireless se aprinde continuu. Puteți activa/dezactiva conexiunea după finalizarea primei setări apăsând această tastă. Simbolul conexiunii wireless va pâlpâi rapid (la intervale de 0,2 secunde) până când conexiunea este stabilă. Când conexiunea devine activă, simbolul conexiunii wireless pâlpâie continuu.

Utilizați aplicația HomeWhiz pentru conexiunea wireless. Pașii de instalare sunt descriși în aplicație în timpul instalării. Puteți accesa aplicația citind codul QR disponibil pe eticheta HomeWhiz de pe produs. Aplicația poate fi obținută din App Store pentru dispozitive IOS sau din Play Store pentru dispozitive Android. Pentru detalii, vizitați adresa <https://www.homewhiz.com/>.

4. Tastă de setare a temperaturii compartimentului frigorific

Permite setarea temperaturii pentru compartimentul frigorific. Apăsarea tastei va permite setarea temperaturii compartimentului frigorific la 8 °C, 7 °C, 6 °C, 5 °C, 4 °C, 3 °C, 2 °C, și 1 °C.

5. Tasta de setare a temperaturii compartimentului congelator

Setarea temperaturii se face pentru compartimentul congelatorului. Apăsarea tastei va permite setarea temperaturii compartimentului congelator la -18 °C, 19°C, -20 °C, -21 °C, -22 °C, -23 °C, și -24 °C.

6. Tasta modulului dezodorizant

Apăsați această tastă timp de 3 secunde pentru a activa/dezactiva funcția dezodorizant. Când funcția dezodorizant este activă, pictograma modulului dezodorizant este aprinsă. Când funcția este activă, modulul dezodorizant va fi utilizat periodic.

5 Utilizarea frigiderului

7. Tasta de congelare rapidă

Atunci când este apăsată tasta de congelare rapidă simbolul de congelare rapidă se aprinde și funcția de congelare rapidă este activată. Temperatura compartimentului congelator este setată la -27 °C. Apăsați din nou tasta pentru a anula funcția. Funcția de congelare rapidă va fi anulată automat. Pentru a congela o cantitate mare de alimente proaspete, apăsați tasta de congelare rapidă înainte de a plasa alimentele în compartimentul frigorific.

8. Tasta de conversie

compartimentului

Când tasta de conversie a compartimentului este apăsată timp de 3 secunde, compartimentul congelatorului comută între modul de răcire, modul oprit și respectiv modul de congelare. Când este utilizat ca compartiment frigorific, temperatura compartimentului este setată la 4 °C. În modul OFF, indicatorul de temperatură a compartimentului va afișa „-”.

9. Tastă funcțională OFF (Vacanță) compartimentului frigorific dezactivată



Apăsați tasta timp de 3 secunde pentru a activa funcția vacanță. Modul vacanță este activat, iar simbolul de vacanță este aprins.

Expresia “-” este afișată pe indicatorul temperaturii Compartimentului frigorific iar compartimentul frigorific nu efectuează activ răcirea.

Celelalte compartimente continuă să se răcească în funcție de temperaturile stabilite anterior. Apăsați tasta din nou timp de 3 secunde pentru a anula această funcție.

10. Tasta pentru resetarea setări

conexiunii wireless +

Pentru a reseta setările de conexiune wireless, tastele Înghețare rapidă și conexiune wireless trebuie apăsată timp de 3 secunde. Toate informațiile despre utilizator înregistrate anterior sunt eliminate pe produsul în care setările conexiunii wireless sunt resetate/restaurate la valorile implicite din fabrică.

Temperatura poate fi setată între 1-8°C pentru compartimentul de răcire și între -24 și -15°C pentru compartimentul congelatorului. Valorile temperaturii reglabile pot varia, cu condiția ca acestea să se încadreze în aceste intervale, în conformitate cu specificațiile produsului.

Utilizarea frigiderului

5.1. Panou de control

Pentru a schimba becul/LED-ul folosit pentru iluminarea frigiderului, apelați Serviciul Autorizat. Scopul acestei lămpi este de a ajuta utilizatorul să plaseze alimentele în frigider / congelator într-un mod sigur și confortabil. Lămpile utilizate în acest aparat trebuie să reziste la condiții fizice extreme, cum ar fi temperaturi sub -20 °C.

5.2. Schimbare direcție uși

Direcția de deschidere a ușii frigiderului dumneavoastră poate fi schimbată în funcție de locul în care îl utilizați. Dacă acest lucru este necesar, vă rugăm să sunați cel mai apropiat service autorizat.

5.3. Avertizare ușă deschisă

O avertizare sonoră va fi emisă atunci când ușa compartimentului frigiderului sau congelatorului a produsului dumneavoastră este lăsată deschisă pentru o anumită perioadă de timp. Acest semnal de avertizare audio se va opri atunci când este apăsat orice buton de pe indicator sau când ușa este închisă.

5.4. Cutia pentru lactate (depozitare la rece)

Cutia pentru lactate (depozitare la rece) asigură temperatură mai scăzută în compartimentul pentru frigider. Utilizați această cutie pentru a depozita delicatose (salam, cârnați, produse lactate etc.) care necesită o temperatură de depozitare mai scăzută sau produse din carne, pui sau pește pentru consum imediat. Nu depozitați fructele și legumele în această cutie.

5.5. Sertar pentru fructe și legume proaspete

Setarul pentru legume și fructe proaspete al frigiderului este conceput pentru a menține legumele proaspete prin păstrarea umidității. În acest scop, circularea totală a aerului rece este intensificată în cutia pentru legume și fructe. Păstrați fructele și legumele în acest compartiment. Păstrați legumele cu frunze

verzi și fructele separat pentru a prelungi durata de viață.

5.6. Cutie de legume cu umiditate controlată (EverFresh+)

*** Este posibil să nu fie aplicabil pentru toate modelele**

Cu funcția de control al umidității, ratele de umiditate ale legumelor și fructelor sunt ținute sub control și asigură o perioadă mai lungă de prospețime pentru alimente. Se recomandă să păstrați legumele cu frunze, cum ar fi salata verde și spanacul și legumele similare predispuse la pierderea umidității, nu pe rădăcini, ci în poziție orizontală în coșul de legume, cât mai mult posibil.

La așezarea legumelor, puneți în partea de jos legume grele și tari și deasupra cele ușoare și moi, ținând cont de greutatea specifică legumelor.

Nu lăsați legume în coșul de legume în pungi de plastic. Lăsarea lor în pungi de plastic face ca legumele să putrezească în scurt timp. În situațiile în care nu se preferă contactul cu alte legume, folosiți materiale de ambalare precum hartia care are o anumită porozitate din punct de vedere igienic.

Utilizarea frigiderului

Nu puneți fructele care au o producție mare de etilenă, cum ar fi perele, caisele, piersicii și în special mărlul în același coș de legume cu alte legume și fructe. Gazul de etilenă care iese din aceste fructe poate face ca alte legume și fructe să se maturizeze mai repede și să putrezească într-o perioadă mai scurtă de timp.

5.7. Congelarea alimentelor proaspete

- Cu 8 ore înainte de a congela alimentele proaspete activați funcția Congelare rapidă.
- Pentru a păstra calitatea alimentelor, alimentele introduse în compartimentul congelator trebuie congelate cât mai repede posibil, folosiți congelarea rapidă pentru aceasta.
- Congelarea alimentelor când sunt proaspete va prelungi timpul de păstrare în compartimentul congelator.
- Împachetați alimentele în pachete etanșe și sigilați ermetic.
- Asigurați-vă că alimentele sunt ambalate înainte de a le pune în congelator. Utilizați suporturi pentru congelator, folie de staniol și hârtie rezistentă la umezeală, pungi de plastic sau materiale de ambalare similare în locul hârtiei de ambalare tradiționale.

Gheață în compartimentul de congelare automat.

- Marcați fiecare pachet de alimente notând data pe ambalaj înainte de congelare. Acest lucru vă va permite să determinați prospețimea fiecărui pachet de fiecare dată când congelatorul este deschis. Păstrați

alimentele anterioare în față pentru a vă asigura că sunt folosite mai întâi.

- Alimentele congelate trebuie folosite imediat după decongelare și nu trebuie congelate din nou.
- Nu eliberați cantități mari de alimente deodată.

5.8. Plasarea produselor alimentare

Compartimentul trebuie setat la cel puțin -18°C.

1. Puneți alimentele în congelator cât mai repede posibil pentru a evita dezghețarea.
2. Înainte de congelare, verificați „Data de expirare” de pe pachet pentru a vă asigura că nu este expirat
3. Asigurați-vă că ambalajul alimentelor nu este deteriorat.

Setarea temperaturii compartimentului congelator	Setarea temperaturii în compartimentul refrigerat	Explicații
-18°C	4°C	Aceasta este setarea recomandată normală.
-20,-22 or -24°C	4°C	Recomandăm aceste setări pentru temperaturi ambientale mai mari de 30 ° C.
Congelare rapidă	4°C	Utilizați atunci când doriți să vă congelați alimentele într-un timp scurt. Când procesul se încheie, produsul își va recăpăta poziția.
-18°C sau mai rece	2°C	Utilizați aceste setări dacă credeți că compartimentul răcitor nu este suficient de rece din cauza temperaturii ambientale sau a deschiderii frecvente a ușii.

5.9. Modul de deodorizare (FreshGuard)

Modulul de deodorant elimină rapid mirosurile neplăcute din frigider înainte ca acestea să pătrundă pe suprafețe. Datorită acestui modul, care este amplasat pe tavanul compartimentului pentru alimente proaspete, mirosurile neplăcute se dizolvă în timp ce aerul este trecut activ pe filtrul de mirosuri, apoi aerul care a fost curățat de filtru este reemis în compartimentul alimentar. În acest fel, mirosurile nedorite care pot apărea în timpul depozitării alimentelor în frigider sunt eliminate înainte ca acestea să pătrundă pe suprafețe. Acest lucru se realizează datorită ventilatorului, LED-ului și filtrului de miros integrat în modul. În utilizarea zilnică, modulul de deodorant se va porni automat în mod periodic. Pentru a menține performanța eficientă, se recomandă ca filtrul în modulul de deodorizare să fie de fiecare furnizorul de servicii autorizat la fiecare 5 ani. Datorită ventilatorului integrat în modul, zgomotul pe care îl veți auzi în timpul funcționării este normal. Dacă deschideți ușa compartimentului pentru alimente proaspete în timp ce modulul este activ, ventilatorul se va opri temporar și va relua de unde a rămas după un timp ce ușa este închisă din nou. În caz de întrerupere a curentului, modulul dezodorizant va relua acolo unde sa oprit pe durata totală de funcționare, odată ce este alimentat din nou.

Se recomandă păstrarea alimentelor aromate (cum ar fi brânză, măsline și delicatose) în ambalajele lor și sigilate pentru a evita mirosurile neplăcute care pot apărea atunci când se amestecă mirosurile diferitelor alimente. În plus, se recomandă să scoateți rapid alimentele stricate din frigider pentru a preveni stricarea celorlalte alimente și pentru a evita mirosurile neplăcute..

5.10. Detalii congelator

Conform standardelor EC 62552, congelatorul trebuie să aibă capacitatea de a îngheța 4,5 kg de alimente la -18°C sau temperaturi mai mici în 24 de ore pentru fiecare 100 de litri de volum al compartimentului congelator. Produsele alimentare pot fi conservate doar pentru perioade lungi de timp la temperaturi de -18°C sau mai mici.

Puteți păstra alimentele proaspete luni de zile (în congelator la temperaturi de 18°C sau mai mici). Alimentele care urmează să fie congelate nu trebuie să intre în contact cu alimentele deja congelate din interior pentru a evita dezghețarea parțială. Se fierb legumele și se fîltrează apa pentru a prelungi timpul de păstrare congelată. Puneți alimentele în ambalaje ermetice după filtrare și puneți-le la congelator. Bananele, roșiile, salata verde, țelina, ouăle fierte, cartofii și alte alimente similare nu trebuie congelate. În cazul în care acest aliment putrezește, doar valorile nutriționale și calitățile alimentare vor fi afectate negativ.

Utilizarea frigiderului

5.11. Recomandări pentru compartimentul de alimente proaspete

Rafturile congelatorului	Diverse alimente congelate precum peste, etc.
Rafturile frigiderului	Mâncare în tigăi, oale, farfurii acoperite, recipiente închise
Rafturile din compartimentul frigider	Alimente sau băuturi mici și ambalate
Sertar legume	Legume și fructe
Compartimentul pentru alimente proaspete	Delicatese (mic dejun, produse din carne care se consumă în scurt timp)

5.12. AeroFlow

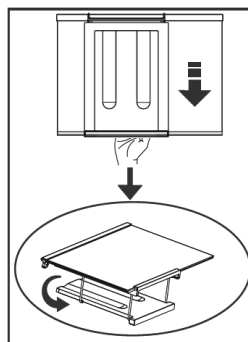
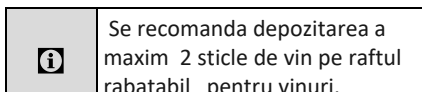
Este un sistem de distribuție a aerului care asigură o distribuție omogenă a temperaturii. Odată cu circulația aerului se asigură distribuția omogenă a temperaturii în compartimentul de depozitare a alimentelor proaspete, iar fluctuațiile de temperatură sunt menținute la cote scăzute. Aerul nu este suflat direct peste alimente iar acest lucru ajută la reducerea pierderii umidității. Astfel, proapețimea alimentelor depozitate în compartimentul pentru alimente proaspete al frigiderului este păstrată.

În acest fel, alimentele sunt păstrate la temperaturi mai stabile și contactul cu aerul este redus. Uscarea și micșorarea alimentelor prin pierderea umidității este prevenită iar proapețimea este asigurată pentru mai mult timp.

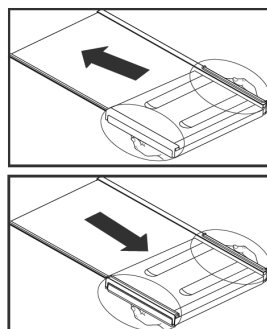
5.13. Raft pliant pentru vin

* Este posibil să nu fie disponibil pentru toate modelele.

Dacă este necesar, oferă utilizatorului depozitarea sticlelor de vin. Pentru a utiliza secțiunea, țineți piesa de plastic și trageți-o încet în următoarea direcție. Acum poate fi folosit raftul pliant pentru vin.



Pentru a asambla raftul pliant pentru vin, scoateți mai întâi raftul de sticlă din frigider. Apoi, țineți piesa de plastic și glisați-o în orice direcție laterală folosind partea din față și din spate a piesei de plastic. Acum produsul poate fi folosit cu un suport pliant pentru vin, dacă este necesar.



6 Întreținere și curățare

Citiți mai întâi secțiunea „Instrucțiuni de siguranță”!

Vă recomandăm să deconectați aparatul înainte de curățare.

La dispozitivele care nu sunt fără gheață, pe perețele din spate al compartimentului de răcire se formează picături de apă, care pot îngheța formând un strat de gheață gros cât un deget.

Curățați suprafețele exterioare a aparatului numai cu o cârpă din microfibră ușor umezită. Bureții și alte ajutoare de curățare pot zgâria suprafața.

Folosiiți apă caldă pentru a curăța

interiorul, apoi ștergeți cu o cârpă uscată. Ștergeți interiorul cu o cârpă umezită într-o

soluție de o linguriță de bicarbonat de sodiu dizolvat în 1l apă, apoi ștergeți cu o cârpă uscată.

Asigurați-vă că nu intră apă în carcasa lămpii și în alte componente electrice.

Dacă frigiderul nu va fi utilizat o perioadă

lungă de timp,deconectați-l de la priză și scoateți toate alimentele, lăsând ușa întredeschisă.

Verificați periodic garniturile ușii,

asigurându-vă că nu s-au murdărit cu alimente.

Pentru a îndepărta suporturile ușii, scoateți

tot conținutul și apoi pur și simplu împingeți suportul ușii în sus de la bază.

Clorul provoacă coroziune pe astfel de suprafețe metalice.

Utilizați apă caldă și o cârpă moale pentru curățare și apoi ștergeți-o.

Protejarea suprafețelor din plastic

Dacă uleiul ajunge pe suprafețele din plastic, curățați-le și clătiți-le imediat cu apă caldă

7 Soluții recomandate pentru probleme

Vă rugăm să parcurgeți această listă înainte de a contacta serviciul pentru clienți. Acest lucru vă poate economisi timp și bani. Lista conține probleme mai frecvente care nu sunt cauzate de defecte de manoperă sau materiale. Nu toate funcțiile descrise aici sunt disponibile pentru fiecare model.

Dacă frigiderul nu funcționează.

- Ștecherul de alimentare nu este introdus corect. >>> Introduceți ștecherul în priză cât de departe poate ajunge.
- Siguranța respectivă a casei s-a ars >>> Verificați siguranța.

Condens pe pereții laterali ai zonei de răcire (Multizone, control răcire și FlexiZone).

- Ușa a fost deschisă frecvent. >>> Evitați deschiderea frecventă a ușii frigiderului.
- Umiditatea din zonă este prea mare. >>> Nu așezați frigiderul în locuri cu umiditate ridicată.
- Alimentele cu un conținut ridicat de lichid se păstrează în recipiente deschise. >>> Nu păstrați alimente cu conținut ridicat de lichid în recipiente deschise.
- Ușa frigiderului este deschisă. >>> Închideți ușa frigiderului.
- Termostatul este setat la o temperatură foarte scăzută. >>> Reglați termostatul în consecință.

Dacă compresorul nu funcționează.

- Un circuit de protecție oprește compresorul în cazul unor întreruperi scurte în alimentarea cu energie și dacă dispozitivul este pornit și oprit prea des și rapid, deoarece presiunea agentului frigorific trebuie egalizat pentru o perioadă. Frigiderul va începe să funcționeze din nou după aproximativ șase minute. Vă rugăm să contactați serviciul pentru clienți dacă frigiderul dumneavoastră nu începe să funcționeze după expirarea acestui timp.
- Frigiderul se dezgheță. >>> Acest lucru este complet normal într-un frigider care se

dezgheță complet automat. Aparatul se dezgheță din când în când.

- Ștecherul nu este conectat. >>> Verificați dacă ștecherul a fost introdus corect.
- Temperatura nu este setată corect. >>> Alegeți o temperatură potrivită.
- S-a întrerupt curentul. >>> De îndată ce alimentarea cu energie este restabilă, frigiderul va începe să funcționeze din nou.

Zgomotul de funcționare crește atunci când frigiderul funcționează.

- Performanța dispozitivului de răcire se poate modifica în funcție de temperatura ambientală. Acest lucru este complet normal și nu este o defecțiune.

Frigiderul funcționează foarte intens sau foarte mult timp.

- Noul dvs. dispozitiv poate fi puțin mai lat decât predecesorul său. Frigiderele mari funcționează adesea puțin mai mult.
- Temperatura mediului ambiant poate fi foarte ridicată. >>> Dispozitivul funcționează puțin mai mult la temperaturi ambientale ridicate.
- Este posibil ca frigiderul să fi fost pornit recent sau să fi fost umplut cu alimente. >>> Dacă frigiderul a fost pornit recent sau a fost umplut cu alimente, va dura ceva timp până când ajunge la temperatura setată. Asta este normal.
- Cu puțin timp înainte, în frigider au fost puse cantități mari de alimente calde. >>> Nu puneți alimente calde sau chiar fierbinți în frigider.
- Ușile au fost deschise frecvent sau nu s-au închis corespunzător pentru o perioadă lungă de timp. >>> Frigiderul trebuie să funcționeze mai mult deoarece aerul cald a pătruns în interior. Evitați deschiderea frecventă a ușilor.
- Ușile frigiderului sau congelatorului nu au fost închise corect. >>> Asigurați-vă că ușile sau închise corect.
- Temperatura frigiderului este setată foarte scăzută. >>> Setați temperatura frigiderului

Soluții recomandate pentru probleme

<p>mai mare. Apoi așteptați până când se atinge temperatura dorită.</p> <ul style="list-style-type: none">• >>> Curățați sau înlocuiți garnitura. Garniturile deteriorate sau defecte înseamnă că frigiderul trebuie să funcționeze mai mult pentru a menține temperatura.	<p>fost folosit recent sau a fost umplut cu alimente, va dura ceva timp pentru a ajunge la temperatura setată.</p> <ul style="list-style-type: none">• Cu puțin timp înainte, în frigider au fost puse cantități mari de alimente calde. >>>
Dacă temperatura în congelator este foarte scăzută, în timp ce temperatura în frigider este normală.	Vibrații sau zgomote în timpul funcționării.
<ul style="list-style-type: none">• Temperatura congelatorului este setată la un nivel foarte scăzut >>> Setati temperatura congelatorului, verificați temperatura după un timp.	<ul style="list-style-type: none">• Dacă frigiderul se clătina cu mișcări ușoare, echilibrați-l cu ajutorul picioarelor. De asemenea, asigurați-vă că podeaua este orizontală și poate suporta cu ușurință greutatea frigiderului.• Obiectele puse pe frigider pot face zgomote. >>> Luați articolele de pe frigider.
Temperatura în compartimentul frigider este foarte scăzută, în timp ce temperatura în compartimentul congelator este normală.	Se aud zgomote asemanatoare curgerii sau pulverizarii lichidelor.
<ul style="list-style-type: none">• Temperatura de răcire este setată foarte scăzută. >>> Setati temperatura compartimentului frigider mai cald, verificați temperatura după un timp.	<ul style="list-style-type: none">• Din motive tehnice, lichidele și gazele se deplasează în interiorul dispozitivului. Acest lucru este complet normal.
Alimentele depozitate în compartimentul frigider îngheață.	Se aude un fluierat de la frigider.
<ul style="list-style-type: none">• Temperatura de răcire este setată foarte scăzută. >>> Selectați o temperatură mai mare în compartimentul frigiderului, verificați temperatura după un timp.	<ul style="list-style-type: none">• Ventilatoarele sunt folosite pentru o răcire uniformă. Acest lucru este complet normal și nu este o defecțiune.
Temperatura din frigider sau congelator este foarte ridicată.	Condens în interiorul frigiderului.
<ul style="list-style-type: none">• Temperatura de răcire este setată foarte ridicată. >>> Temperatura compartimentului frigider afectează temperatura compartimentului congelator. Schimbați temperatura compartimentului frigider sau congelator și așteptați ca compartimentele relevante să atingă o temperatură adecvată.• Ușile au fost deschise frecvent sau au fost închise necorespunzător pentru o perioadă lungă de timp. >>> Evitați deschiderea frecventă a ușilor.• Ușa e deschisă. >>> Închide complet ușa.• Este posibil ca frigiderul să fi fost pornit recent sau să fi fost umplut cu alimente. >>> Acest lucru este normal. Dacă frigiderul a	<ul style="list-style-type: none">• În condiții de vreme caldă și umedă, Formarea gheții și condensul apar mai frecvent. Acest lucru este complet normal• Ușile au fost deschise frecvent sau au fost închise necorespunzător pentru o perioadă lungă de timp. >>> Evitați deschiderea frecventă a ușilor. Închideți ușile deschise.• Ușa e deschisă. >>> Închide complet ușa.
	Umiditatea în exteriorul frigiderului sau pe uși.
	<ul style="list-style-type: none">• Poate exista umiditate ridicată; Acest lucru este complet normal, în funcție de vreme. Condensul dispare imediat ce umiditatea scade.
	Miros neplăcut în frigider.
	<ul style="list-style-type: none">• Curățați în mod regulat interiorul frigiderului cu un burete pe care l-ați umezit cu apă caldă sau carbonată.

Soluții recomandate pentru probleme

- Anumite recipiente sau materiale de ambalare provoacă mirosul. >>> Utilizați un alt recipient sau material de ambalare diferit.
- Alimentele au fost introduse la frigider în recipiente deschise. >>> Păstrați alimentele în recipiente închise. Microorganismele care scapă din recipientele desigilate pot provoca mirosuri neplăcute.
- Scoateți din frigider alimentele cu o dată expirată și alimentele stricate.

Ușa

- Pachetele alimentare împiedică închiderea completă a ușii. >>> Scoateți ambalajul care blochează ușa.
- >>> Nivelăți frigiderul cu ajutorul picioarelor.
- Asigurați-vă că podeaua este orizontală și poate suporta cu ușurință greutatea frigiderului.

Compartimentul pentru legume este blocat.

- Alimentele pot atinge partea de sus a sertarului >>> Rearanjați mâncarea în sertar.

Suprafetele produsului au temperaturi ridicate.

- Zonele dintre cele doua usi, pe laterale si pe spatele gratarului se pot incinge foarte mult in timpul functionarii. Acest lucru este complet normal.

DISCLAIMER / AVERTISMENT

Unele erori (simple) pot fi tratate în mod rezonabil de către utilizatorul final fără a cauza probleme de siguranță sau utilizare nesigură, cu condiția ca acestea să fie efectuate în limitele și conform instrucțiunilor următoare (vezi secțiunea „Auto-reparare”).

Dacă nu este autorizat altfel în secțiune „Auto-reparare” de mai jos reparațiile se fac către tehnicieni de reparații profesioniști înregistrați pentru a fi abordate problemelor de securitate a evita. Un reparator profesionist înregistrat este un tehnician profesionist de reparații căruia producătorul i-a acordat acces la instrucțiunile și lista de piese de schimb pentru acest produs în conformitate cu metodele descrise în actele juridice corespunzătoare Directivei 2009/125/CE.

Cu toate acestea, numai furnizorul de servicii (adică tehnicianul de reparații profesionist autorizat), pe care îl puteți contacta prin numărul de telefon indicat în manualul de utilizare / cardul de garanție sau prin dealer-ul dumneavoastră autorizat, poate oferi un serviciu în conformitate cu condițiile de garanție. Vă rugăm să rețineți, prin urmare, că reparațiile efectuate de tehnicieni de reparații profesioniști (care nu sunt autorizați de producătorul/vânzătorul) vor anula garanția.

Auto-reparare

Auto-repararea poate fi efectuată de către utilizatorul final asupra următoarelor piese de schimb: garnituri, filtre, balamale uși, coșuri, elice, accesorii din plastic etc. (o listă actualizată va fi disponibilă și pe web începând cu 1 martie, 2021).

Pentru a asigura siguranța produsului și pentru a reduce riscul de vătămare gravă, procesul de auto-reparare menționat trebuie efectuat conform instrucțiunilor din manualul de utilizare pentru auto-reparare disponibil pe pagina web. Pentru propria dumneavoastră siguranță, scoateți ștecherul din priză înainte de a efectua o auto-reparare. Reparații și încercări ale utilizatorului final pentru piese care nu sunt incluse în această listă sunt și/sau instrucțiunile.

Nerespectarea ghidurilor de utilizare pentru auto-reparare sau a celor disponibile pe web poate duce la probleme de siguranță non-producătorului/vânzătorului și poate anula garanția produsului.

Prin urmare, se recomandă insistent ca utilizatorii finali să nu încerce să efectueze reparații care se află în afara listei de piese de schimb specificate și pe dvs în astfel de cazuri, contactați un tehnician de reparații profesional autorizat sau un tehnician de reparații profesional înregistrat. În caz contrar, astfel de încercări ale utilizatorilor finali pot crea probleme de siguranță și pot deteriora produsul, ceea ce ar putea duce la incendiu, inundații, șocuri electrice și vătămări corporale grave. De exemplu, dar fără a se limita la, următoarele reparații trebuie direcționate către tehnicieni de reparații profesioniști autorizați sau către tehnicieni de reparații profesioniști înregistrați: compresor, circuit frigorific, placă de bază, placă inverter, panou de afișare etc.

Producătorul/vânzătorul nu poate fi tras la răspundere în niciun caz în care utilizatorii finali nu respectă prevederile de mai sus.



MERCI D'AVOIR CHOISI UN PRODUIT WHIRLPOOL

Afin de profiter d'une assistance complète, veuillez enregistrer votre appareil sur www.register10.eu



VEUILLEZ SCANNER LE QR CODE SUR VOTRE APPAREIL AFIN D'OBTENIR PLUS D'INFORMATIONS

Veillez d'abord lire ce manuel d'utilisation !

Cher client,

Nous espérons que votre produit, qui a été fabriqué dans des usines modernes et vérifié au terme des procédures de contrôle de qualité les plus méticuleuses, vous rendra satisfaction.

Veillez donc lire attentivement l'intégralité de ce manuel avant de commencer à utiliser le produit et conservez-le manuel comme référence. Si vous remettez cet appareil à quelqu'un d'autre, remettez-lui également le manuel d'utilisation.

Le présent manuel vous aidera à utiliser votre produit en toute sécurité et efficacement.

- Veuillez lire le manuel avant l'installation et l'utilisation du produit.
- Veuillez lire les instructions de sécurité.
- Conservez ce manuel dans un endroit facilement accessible car vous pourriez en avoir besoin ultérieurement.
- Lisez également la documentation fournie avec le produit.

N'oubliez pas que le présent manuel d'utilisation est également valable pour plusieurs autres modèles. Les différences entre les différents modèles seront identifiées dans le manuel.

Veillez visiter les sites Web suivants
docs.whirlpool.eu & parts-selfservice.europeanappliances.com



INFORMATIONS



ENERGY



SUPPLIER'S NAME

MODEL IDENTIFIER

(*)

A

A

Vous pouvez accéder aux informations relatives au modèle telles que sauvegardées dans la base de données des produits en entrant le site internet suivant et en recherchant l'identifiant de votre modèle (*) qui se trouve sur la vignette énergie

<https://eprel.ec.europa.eu/>

<u>1 Instructions en matière d'environnement</u>	<u>3</u>
<u>2 Votre réfrigérateur</u>	<u>4</u>
<u>3 Installation</u>	<u>5</u>
3.1. Lieu d'installation approprié	5
3.2. Réglage des pieds	5
3.3. Branchement électrique	5
<u>4 Préparation</u>	<u>7</u>
<u>5 Utilisation de l'appareil</u>	<u>8</u>
5.1. Remplacement de la lampe	10
5.2. Inversion du sens d'ouverture de la porte	10
5.3. Alarme porte ouverte	10
5.4. Zone d'entreposage des produits laitiers	10
5.5. Bac à légumes	10
5.6. Module de désodorisation	11
5.7. AeroFlow	11
5.8. Bac à légumes à humidité contrôlée (EverFresh+)	12
5.9. Congélation des produits frais	12
5.10. Recommandations relatives à la conservation des aliments surgelés	13
5.11. Informations relatives au congélateur	13
5.12. Disposition des denrées	14
5.13. Clayette porte-bouteille pliable	14
<u>6 Entretien et nettoyage</u>	<u>15</u>
<u>7 Dépannage</u>	<u>16</u>

1 Instructions en matière d'environnement

1.1. Conformité avec la directive DEEE et mise au rebut des déchets :



Ce produit est conforme à la directive DEEE (2012/19/UE) de l'Union européenne. Il porte un symbole de classification pour la mise au rebut des équipements

électriques et électroniques (DEEE).

Ce symbole indique que ce produit ne doit pas être mis au rebut avec les autres ordures ménagères à la fin de sa durée de vie.

Rendez-vous dans un point de collecte officiel pour le recyclage de tout matériel électrique et électronique. Rapprochez-vous des autorités de votre localité pour plus d'informations concernant ces points de collecte. Chaque foyer joue un rôle important dans la récupération et le recyclage des appareils ménagers usés. La mise au rebut adéquate des appareils ménagers usés aide à prévenir des conséquences négatives sur l'environnement et la santé de l'humain.

1.2. Conformité avec la directive LdSD

L'appareil que vous avez acheté est conforme à la directive LdSD (2011/65/UE) de l'UE. Il ne comporte pas de matériaux dangereux et interdits mentionnés dans la Directive.

1.3. Informations relatives à l'emballage



Les matériaux d'emballage de cet appareil sont fabriqués à partir de matériaux recyclables, conformément à nos

réglementations nationales en matière d'environnement. Ne mettez pas les matériaux d'emballage au rebut avec les ordures ménagères ou tout autre déchet. Déposez-les aux points de collecte des matériaux d'emballage prévus par les autorités locales.

1.4. Informations techniques sur Bluetooth + Wi-Fi

Bande de Fréquence :	2,4 GHz (Wi-Fi ou Bluetooth opérationnel)
Puissance maximale de transmission :	< 100 mW (Wi-Fi ou Bluetooth opérationnel)
Détails du logiciel :	Quartz_WiFi.XXX

DÉCLARATION DE CONFORMITÉ SIM-PLIFIÉE DE L'UE :

Par la présente, Beko Europe Management SRL déclare que l'équipement radio est conforme à la directive 2014/53/UE.

Le texte intégral de la déclaration de conformité UE est disponible à l'adresse Internet suivante : <https://docs.emeaappliance-docs.eu/>

Ce produit collecte et transmet des données d'utilisation lorsqu'il est connecté à Internet (par exemple, les paramètres de température, la durée d'utilisation, les codes d'erreur, etc.). Conformément à la loi sur les données de l'UE (Règlement UE 2023/2854), vous disposez d'un droit d'accès et de gestion de ces données. Pour plus de détails sur les données collectées, la manière dont elles sont utilisées et comment y accéder, veuillez consulter : www.homewhiz.com/eu-data-act-policy



FR

Cet appareil et ses accessoires se recyclent

REPRISE À LA LIVRAISON



À DÉPOSER EN MAGASIN



À DÉPOSER EN DÉCHÈTERIE



Points de collecte sur www.quefairedemesdechets.fr
Privilégiez la réparation ou le don de votre appareil !

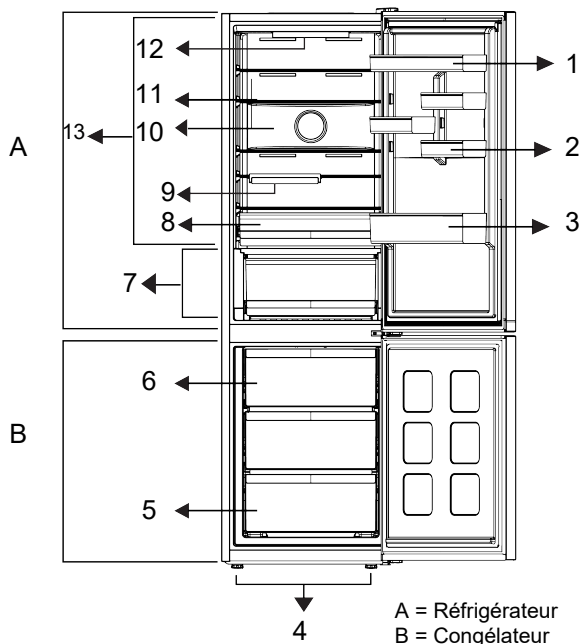


FR

ÉLÉMENTS PAPIER



2 Votre réfrigérateur



- | | |
|----------------------------------|------------------------|
| 1 *Porte réglable | 2 *Support à œufs |
| 3 *Porte-bouteilles | 4 * Pieds réglables |
| 5 * Compartiment congélateur | 6 * Glaçon |
| 7 * Produits frais | 8 * Bac à légumes |
| 9 * Porte-bouteilles pliable | 10 * Ventilateur |
| 11 * Tablette de coffre réglable | 12 * Lampe d'éclairage |
| 13 * Compartiment frigorifique | |

***En option :** Les illustrations présentées dans ce manuel d'utilisation sont schématiques et peuvent ne pas correspondre

exactement à votre produit. Si votre appareil ne présente pas les parties citées, alors l'information s'applique à d'autres modèles.

*** Peut ne pas être disponible sur certains modèles**

Les illustrations présentées dans cette notice d'utilisation sont schématiques et peuvent ne pas correspondre exactement à votre produit. Si certains éléments illustrés ne sont pas inclus dans le produit que vous avez acheté, ils concernent d'autres modèles.

3 Installation

Veillez à tout d'abord lire les « Instructions de sécurité ».

3.1. Lieu d'installation approprié

Contactez le service après-vente agréé pour l'installation du produit. Pour préparer l'installation du réfrigérateur, lisez attentivement les instructions du manuel d'utilisation et assurez-vous que les alimentations électriques et les alimentations en eau sont installées dans les normes en vigueur. Si ce n'est pas le cas, faites appel à un électricien ou un plombier professionnel.

	AVERTISSEMENT : Le fabricant ne sera pas tenu responsable des dommages survenus suite à des activités effectuées par des personnes non-autorisées.
	AVERTISSEMENT : Ne branchez pas l'appareil pendant l'installation. Au cas contraire, cela présente un risque de mort ou de blessures graves !
	AVERTISSEMENT : Si le cadre de la porte est trop étroit pour laisser passer votre produit, retirez la porte et faites passer l'appareil sur le côté. Si cela ne fonctionne pas, contactez le service agréé.

- Posez le réfrigérateur sur un sol de surface plane afin d'éviter les à-coups.
- Installez l'appareil au moins à 30 cm des sources de chaleur telles que les plaques de cuisson, les radiateurs de chauffage et les cuisinières, et au moins à 5 cm des fours électriques.
- N'exposez pas l'appareil à la lumière directe du soleil et ne le placez pas dans des endroits humides.
- Une ventilation d'air doit être aménagée autour du réfrigérateur pour obtenir un fonctionnement efficace. Si vous avez l'intention de poser l'appareil dans un renforcement, assurez-vous de laisser au moins 5 cm de distance entre le plafond et les parois latérales.

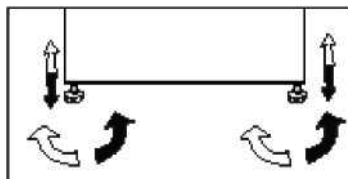
- Laissez un espace d'au moins 5 cm de distance entre le dos de l'appareil et le mur afin d'éviter d'obtenir de la condensation sur le panneau arrière de l'appareil.

- Votre produit a besoin d'une circulation d'air adéquate pour bien fonctionner. Si vous avez l'intention de poser l'appareil dans une alcôve, laissez au moins 5 cm de distance avec le plafond et les parois latérales.

- Si vous avez l'intention de poser l'appareil dans une alcôve, laissez au moins 5 cm de distance avec le plafond et les parois latérales. Vérifiez la présence et le bon positionnement de l'intercalaire entre l'arrière du réfrigérateur et le mur (au cas où il est fourni avec l'appareil). Si l'élément n'est pas disponible, perdu ou tombé, positionnez l'appareil de manière à laisser un espace d'au moins 5 cm entre l'arrière de l'appareil et les murs de la pièce. L'espace prévu à l'arrière est important pour le bon fonctionnement de l'appareil. L'espace prévu à l'arrière est important pour le bon fonctionnement du produit.

3.2. Réglage des pieds

Si après l'installation l'appareil est en déséquilibre, réglez les pieds à l'avant en les tournant à droite ou à gauche.



3.3. Branchement électrique

	AVERTISSEMENT : N'effectuez pas de connexion via les câbles d'extension ou les multiprises.
	AVERTISSEMENT : Les câbles d'alimentation endommagés doivent être remplacés par des prestataires de services agréés.

Installation

Si deux réfrigérateurs sont installés côte à côte, ils doivent être séparés d'au moins 4 cm de distance.

- Notre entreprise ne sera pas tenue pour responsable de tout dommage survenu si vous utilisez cet appareil sans le connecter à une mise à la terre ou le brancher au réseau électrique conformément aux réglementations nationales
- La fiche du câble d'alimentation doit être facilement accessible après l'installation.
- N'utilisez pas de rallonges ou de prises multiples sans fil entre votre appareil et la prise murale.

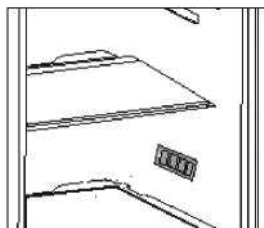
Avertissement en cas de contact avec une surface chaude !

Les condenseurs du circuit réfrigérant, nécessaire à l'évacuation de la chaleur récupérée dans la cavité du produit via le fluide frigorigène en haute pression, sont placés sur les parois latérales du produit. Ce phénomène normal implique que les parois peuvent devenir très chaudes. Attention au dégagement de chaleur (contact avec la paroi). Aucun entretien n'est nécessaire sur ces parois.

4 Préparation

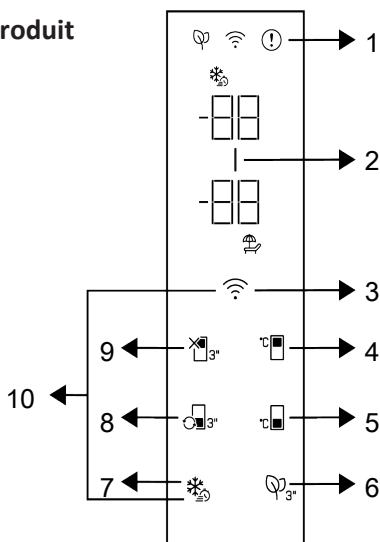
Veillez à tout d'abord lire les « Instructions de sécurité » !

- Cet appareil réfrigérant amovible n'est pas conçu pour être encastré.
- Votre réfrigérateur doit être installé à au moins 30 cm des sources de chaleur telles que les plaques de cuisson, les fours, appareils de chauffage ou cuisinières, et à au moins 5 cm des fours électriques. De même, il ne doit pas être exposé à la lumière directe du soleil.
- La température ambiante de la pièce dans laquelle vous installez votre réfrigérateur doit être d'au moins +5 °C. L'utilisation de votre réfrigérateur dans des conditions plus froides n'est pas recommandée quant à son efficacité.
- Assurez-vous que l'intérieur de l'appareil est soigneusement nettoyé.
- Si deux réfrigérateurs sont installés côte à côte, ils doivent être séparés par au moins 2 cm.
- Lorsque vous faites fonctionner le réfrigérateur pour la première fois, assurez-vous de suivre les instructions suivantes pendant les six premières heures.
- La porte ne doit pas être ouverte fréquemment.
- Le réfrigérateur doit fonctionner à vide, sans denrées à l'intérieur.
- Ne débranchez pas le réfrigérateur. Si une panne de courant se produit, veuillez vous reporter aux avertissements de la section « Solutions recommandées aux problèmes ».
- L'emballage et les matériaux de protection d'emballage doivent être conservés pour les éventuels transports ou déplacements à venir.
- Les bacs/tiroirs équipés d'un compartiment fraîcheur doivent toujours être utilisés pour une réduction de la consommation d'énergie et pour de meilleures conditions de stockage.
- Lorsque les aliments sont en contact avec le capteur de température dans le compartiment congélateur, la consommation énergétique de l'appareil pourrait augmenter. Par conséquent, évitez tout contact avec ce(s) capteur(s).
- Sur certains modèles, le tableau de bord se désactive automatiquement 1 minute après la fermeture de la porte. Il est réactivé une fois que la porte est ouverte ou après une pression sur une touche.
- En raison des changements de température résultant de l'ouverture/la fermeture de la porte de l'appareil pendant le fonctionnement, la formation de la condensation sur les balconnets/étagères et les récipients en verre est normale.
- Lorsque les portes restent fermées, aucun air chaud ou humide n'entre dans la cavité. Votre produit optimise alors son fonctionnement, (en alimentant le compresseur, le ventilateur, les résistances de dégivrage, l'éclairage, l'afficheur, etc), afin d'assurer la meilleure conservation des aliments tout en minimisant la consommation d'énergie
- Cette disposition peut aider à améliorer la distribution de l'air et l'efficacité énergétique.



5 Utilisation de l'appareil

Panneau du contrôle du produit



1 * Voyant de message d'erreur

3 * Touche Wifi

5 * Touche de réglage de la température du compartiment congélateur

7 * Touche de congélation rapide

9 * Touche arrêt du compartiment réfrigérateur (vacances)

2 * Indicateur d'économie d'énergie (af- fichage éteint)

4 * Touche de réglage de la température du compartiment réfrigérateur

6 * Touche désodorisante

8 * Touche de conversion du compartiment congélateur

10 * Touche de réinitialisation des paramètres de connexion sans fils

Les fonctions sonores et visuelles dudit panneau vous aident à utiliser votre réfrigérateur.

***En option:** Les fonctions indiquées sont facultatives, il peut y avoir des différences de forme et d'emplacement au niveau des fonctions indiquées sur l'indicateur de votre appareil.

1. Voyant de message d'erreur

Affichage de message d'erreur.

Le signalement d'un message d'erreur est indiqué par la lettre "E" suivie de chiffres dans la fenêtre de température du congélateur. Ce message d'erreur indique un défaut de température, de refroidissement ou de capteur.

Ces chiffres sur l'indicateur fournissent des informations au service autorisé sur l'erreur qui s'est produite. Un point d'exclamation peut être affiché lorsque vous chargez des aliments chauds dans le compartiment de décongélation ou que vous gardez la porte ouverte pendant une longue période. Il ne s'agit pas d'un défaut, cet avertissement disparaît lorsque l'aliment est refroidi ou lorsqu'on appuie sur une touche quelconque.

Utilisation de l'appareil

2. Indicateur d'économie d'énergie (af chage éteint)

La fonction d'économie d'énergie est activée automatiquement et le symbole d'économie d'énergie s'affiche lorsque la porte du produit n'est pas ouverte ou fermée pendant un certain temps. Lorsque la fonction d'économie d'énergie est active, tous les symboles de l'écran, à l'exception du symbole d'économie d'énergie, sont éteints. Lorsque cette fonction est utilisée, la pression sur une touche quelconque ou l'ouverture de la porte entraîne sa désactivation et les voyants allumés retournent à la normale. La fonction d'économie d'énergie est une fonction activée départ en usine et ne peut être annulée.

3. Touche Wifi

Vous pouvez utiliser cette touche pour vous connecter sans fil à votre appareil à travers l'application mobile HomeWhiz. Si vous appuyez sur la touche pendant une longue période (3 secondes), le symbole de connexion sans fil sur l'écran/l'indicateur clignote lentement (par intervalles de 0,5 seconde). Le réseau domestique est initialisé sur le produit de cette façon. Après avoir

lume en continu. Vous pouvez activer/désactiver la connexion après le premier réglage en appuyant sur cette touche. Le symbole de connexion sans fil clignotera rapidement (à intervalles de 0,2 seconde) jusqu'à ce que la connexion soit établie. Lorsque la connexion est active, le symbole de connexion sans fil clignote en continu. En cas d'impossibilité d'établir la connexion pendant une longue période, vérifiez vos paramètres de connexion et reportez-vous à la section « Dépannage » fournie dans le manuel de l'utilisateur. Utilisez l'application HomeWhiz pour la connexion sans fil. Les étapes d'installation sont décrites sur la demande lors de l'installation. Vous pouvez accéder à la demande en lisant le code QR disponible sur l'étiquette HomeWhiz apposée sur le produit. Vous pouvez télécharger l'application sur App Store pour les appareils IOS ou sur Play Store pour les appareils Android. Pour plus de détails, visitez le site <https://www.homewhiz.com/adresse>.

4. Touche de réglage de la température du compartiment réfrigérateur

Permet de régler la température du compartiment de réfrigération. Appuyez sur la touche pour régler la température du compartiment de refroidissement à 8°C, 7°C, 6°C, 5°C, 4°C, 3°C, 2°C et 1°C.

5. Touche de réglage de la température du compartiment réfrigérateur

Le réglage de la température est effectué pour le compartiment de congélation. En appuyant sur cette touche, vous pourrez régler la température du compartiment congélateur à -18 °C, 19°C, -20 °C, -21 °C, -22 °C, -23 °C et -24 °C.

6. Touche désodorisante

Appuyez sur cette touche pendant 3 secondes pour activer/désactiver la fonction désodorisante. Lorsque la fonction désodorisante est active, l'icône du module désodorisant est allumée. Lorsque la fonction est activée, le module désodorisant fonctionne périodiquement.

7. Touche super congélation

Dès que vous appuyez sur la touche de congélation rapide, le symbole de congélation rapide s'allume et la fonction de congélation rapide est activée. La température du compartiment de congélation est réglée sur -27 °C. Appuyez à nouveau sur la touche pour annuler la fonction. Une fois la fonction super congélation activée, elle est automatiquement annulée après un certain temps.

Pour congeler une grande partie d'aliments frais, appuyez sur la touche de congélation rapide avant de mettre les aliments dans le compartiment congélateur.

8. Touche de conversion du compartiment congélateur

En appuyant sur la touche de conversion de compartiment congélateur pendant 3 secondes, le compartiment congélateur peut être transformé en réfrigérateur, en arrêt du compartiment congélateur ou en congélateur.

Utilisation de l'appareil

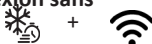
compartiments pendant 3 secondes, le compartiment de congélation passe respectivement en mode réfrigération, arrêt et congélation. S'il est utilisé comme compartiment de réfrigération, la température du compartiment est réglée à 4 °C. En mode ARRÊT, l'indicateur de température du compartiment affiche « - - ».

9. Touche de fonction Arrêt du compartiment réfrigérateur (vacances)

Appuyez sur la touche pendant 3 secondes pour activer la fonction vacances. Le mode vacances est activé et le symbole vacances est illuminé. L'expression « - - » s'affiche sur l'indicateur de température du compartiment de réfrigération et ce dernier n'effectue pas d'opération de refroidissement active. Il n'est pas approprié de conserver les aliments dans le compartiment de réfrigération lorsque cette fonction est activée. Les autres compartiments continuent à se refroidir en fonction des températures précédemment réglées. Il suffit d'appuyer à nouveau sur la touche pendant 3 secondes pour annuler cette fonction.

10. Clé pour la réinitialisation des pa

mètres
de connexion sans
fil



Pour réinitialiser les paramètres de connexion sans fil, appuyez simultanément sur les touches de congélation rapide et de connexion sans fil pendant 3 secondes. Toutes les informations utilisateur enregistrées précédemment sont supprimées sur un produit dont les paramètres de connexion sans fil sont réinitialisés/rétablis aux valeurs par défaut de l'usine.

5.1. Remplacement de la lampe

Pour remplacer la lampe / LED du réfrigérateur, veuillez contacter le service agréé. L'ampoule de cet appareil n'est pas appropriée pour l'éclairage des maisons. Elle a été conçue pour aider l'utilisateur à placer les aliments dans le réfrigérateur /

congélateur d'une manière sûre et confortable. Les voyants utilisés dans cet appareil doivent résister aux conditions physiques extrêmes telles que des températures inférieures à -20°C.

5.2. Inversion du sens d'ouverture de la porte

Il est possible de changer la direction de l'ouverture de la porte de votre réfrigérateur en fonction de son emplacement. Si cette nécessité s'impose, veuillez contacter le service agréé le plus proche.

5.3. Alarme porte ouverte

Un signal d'avertissement sonore sera donné lorsque la porte du compartiment de réfrigération ou de congélation de votre produit restera ouverte pendant un certain temps. Ce signal d'avertissement sonore sera coupé si vous appuyez sur l'un des boutons de l'indicateur ou si la porte est fermée.

5.4. Le compartiment des produits laitiers (entrepôt frigorifique)

Fournit une température plus basse que celle du compartiment réfrigérateur. Utilisez ce compartiment pour conserver les charcuteries (salami, saucisses, produits laitiers, etc.) qui nécessitent une température de conservation plus basse ou des produits à base de viande, de poulet ou de poisson destinés à une consommation immédiate. Ne conservez pas les fruits et les légumes dans ce compartiment.

5.5. Bac à légumes

Le bac à légumes du réfrigérateur est conçu pour conserver les légumes frais en préservant leur humidité. À cette fin, la circulation générale d'air froid est intensifiée dans le bac à légumes.

Utilisation de l'appareil

Conservez les fruits et les légumes dans ce compartiment. Conservez séparément les légumes verts et les fruits pour prolonger leur durée de vie.

5.6. Module de désodorisation

(FreshGuard)

Le module de désodorisation élimine rapidement les mauvaises odeurs dans votre réfrigérateur avant qu'elles ne pénètrent dans les surfaces. Grâce à ce module placé sur le plafond du compartiment des aliments frais, les mauvaises odeurs se dissolvent pendant que l'air circule de manière active sur le filtre anti-odeurs, puis l'air qui a été nettoyé par le filtre est réintroduit dans le compartiment des aliments frais. De cette façon, les odeurs indésirables qui peuvent apparaître lors de la conservation des aliments dans le réfrigérateur sont éliminées avant qu'elles ne pénètrent dans les surfaces.

Cela grâce au ventilateur, à la LED et au filtre anti-odeurs intégré dans le module. Utilisé au quotidien, le module de désodorisation s'allume automatiquement sur une base périodique. Pour assurer un fonctionnement efficace, il est recommandé de faire changer le filtre placé dans le module de désodorisation par le prestataire de service agréé tous les 5 ans. Le bruit que vous entendez pendant le fonctionnement est normal et dû au ventilateur intégré dans le module. Si vous ouvrez la porte du compartiment d'aliments frais pendant que le module est actif, le ventilateur se met temporairement en pause et reprend là où il s'était arrêté quelques secondes après la fermeture de la porte. En cas de panne de courant, le module de désodorisation reprend là où il s'est arrêté une fois le courant rétabli.

Il est recommandé de conserver les aliments aromatiques (tels que les fromages, les olives et les plats de charcuterie) dans leur emballage et scellés pour éviter les mauvaises odeurs qui peuvent se produire lorsque les

odeurs de divers aliments se mélangent. En outre, il est recommandé de sortir rapidement les aliments avariés du réfrigérateur pour éviter que les autres aliments ne se détériorent et éviter les mauvaises odeurs.

5.7. AeroFlow

C'est un système de distribution d'air qui assure une répartition homogène de la température. Grâce à la circulation de l'air, la distribution homogène de la température est assurée dans le compartiment de stockage des aliments frais, et les fluctuations de température sont maintenues à de faibles niveaux. Il n'y a pas de soufflage direct d'air sur les aliments, ce qui permet de réduire la perte d'humidité. Cela préserve la fraîcheur des aliments stockés dans le compartiment des aliments frais du réfrigérateur. De cette façon, vos aliments sont conservés à des températures plus stables et le contact avec l'air est réduit. Le séchage et le rétrécissement des aliments par perte d'humidité sont évités et la fraîcheur est assurée plus longtemps.

Utilisation de l'appareil

5.8. Bac à légumes à humidité contrôlée (EverFresh+) *en option

Grâce à la fonction de contrôle de l'humidité, les taux d'humidité des légumes et fruits sont maintenus sous contrôle, ce qui garantit une plus longue période de fraîcheur pour les aliments. Il est recommandé de conserver dans le bac à légumes, autant que possible, les légumes à feuilles comme la laitue, les épinards et autres légumes similaires, sujets à la perte d'humidité, non pas dans le sens de leurs racines mais en position horizontale. Lorsque vous positionnez les légumes, placez ceux qui sont durs et lourds au fond et ceux qui sont petits et légers au-dessus, en prenant en compte le poids spécifique des légumes.

Ne laissez pas les légumes du bac à légumes dans des sacs en plastique au risque de précipiter leur pourrissement. Dans les situations où le contact avec d'autres légumes n'est pas recommandable, utilisez des matériaux d'emballage tels que le papier qui a une certaine porosité en termes d'hygiène. Ne mettez pas les fruits présentant une production de gaz d'éthylène élevée tels que la poire, l'abricot, la pêche et en particulier la pomme; dans le même bac à légumes avec d'autres fruits et légumes. Les gaz d'éthylène émis par ces fruits peuvent précipiter le mûrissement et le pourrissement d'autres légumes et fruits.

5.9. Congélation des produits frais

- Activez la fonction de congélation rapide 8 heures avant de congeler des aliments frais.
- Pour préserver la qualité des aliments, les aliments placés dans le compartiment de congélation doivent être congelés le plus rapidement possible, utilisez pour cela la fonction de congélation rapide.
- La congélation des aliments frais prolonge leur durée de conservation dans le compartiment de congélation.
- Emballez les aliments dans des emballages hermétiques et scellez-les correctement.
- Assurez-vous que les aliments sont bien emballés avant de les mettre au congélateur. Utilisez des sacs de congélation, du papier aluminium et du papier résistant à l'humidité, des sacs en plastique ou des matériaux d'emballage similaires plutôt que des papiers d'emballage traditionnels.

La glace présente dans le compartiment congélation dégèle automatiquement.
--

- Inscrivez la date sur chaque emballage d'aliments avant la congélation. Cela vous permettra de déterminer la fraîcheur de chaque emballage à chaque fois que vous ouvrez le congélateur. Gardez les aliments les plus vieux devant pour vous assurer qu'ils sont utilisés en premier.
- Les aliments congelés doivent être consommés immédiatement après leur décongélation et ne doivent plus être recongelés.
- Ne congelez pas une quantité trop importante de nourriture en une seule fois.

Utilisation de l'appareil

Réglage de la température du compartiment congélateur	Réglage de la température du compartiment réfrigérateur	Détails
-18 °C	4 °C	Voici le réglage normal recommandé, par défaut.
-20,-22 ou -24°C	4 °C	Ces réglages sont recommandés lorsque la température ambiante dépasse 30 °C.
Congélation rapide	4 °C	Cet indicateur est utilisé lorsque vous souhaitez congeler vos denrées pendant une courte période. Une fois le processus terminé, l'appareil retourne à son réglage initial.
-18 °C ou plus froid	2 °C	Utilisez ces réglages si vous pensez que le compartiment réfrigérant n'est pas assez froid en raison de la température ambiante ou si vous ouvrez fréquemment la porte.

5.10. Recommandations relatives à la conservation des aliments surgelés

Le compartiment doit être réglé sur minimum -18 °C.

1. Placez les aliments au congélateur le plus rapidement possible pour éviter qu'ils ne décongèlent.
2. Avant de congeler le produit, vérifiez la date de péremption sur l'emballage pour vous assurer qu'elle n'a pas expiré.
3. Assurez-vous que l'emballage de l'aliment n'est pas endommagé.

5.11. Informations relatives au congélateur

Conformément à la norme IEC 62552, le congélateur doit avoir la capacité de congeler 4,5 kg d'aliments à -18 °C ou à des températures inférieures en 24 heures pour chaque 100 litres de volume du compartiment de congélation. Les aliments ne peuvent être conservés pendant de longues périodes qu'à une température égale ou inférieure à -18 °C. Vous pouvez conserver les aliments frais pendant des mois (au congélateur à une température égale ou inférieure à 18 °C. Les aliments à congeler ne doivent pas entrer en contact avec ceux déjà congelés à l'intérieur du compartiment pour éviter toute décongélation partielle. Faites bouillir les légumes et filtrez l'eau pour prolonger le temps de conservation au congélateur. Placez les aliments dans des emballages hermétiques après la filtration et placez-les au

Utilisation de l'appareil

congélateur. Les bananes, les tomates, la laitue, le céleri, les œufs durs, les pommes de terre et autres aliments semblables ne doivent pas être congelés. Si des aliments pourrissent, seules les valeurs nutritionnelles et les qualités gustatives seront affectées négativement. Il n'est aucunement question de danger pour l'humain en cas de pourrissement.

5.12. Disposition des denrées

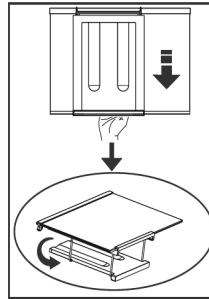
Étagères du compartimen congélatio	Différents aliments comme la viande, le poisson, crèmes glacées, les légumes,
Étagères du compartimen réfrigéran	Aliments dans des pots, et récipients fermés, (dans un récipient fermé)
Balconnets de porte du compartiment réfrigérant	Produits ou boissons de petite taille et emballés
Bac à légumes	Fruits et légumes
Compartiment des aliments frais	Charcuterie (aliments pour le petit déjeuner, produits à base de viande qui doivent être consommés rapidement)

5.13. Clayette porte-bouteille pliable

*** Peut ne pas être disponible sur certains modèles**

Fournir à l'utilisateur un emplacement dédié pour les bouteilles de vin, en cas de besoin. Pour utiliser cette section, tirez doucement la partie en plastique dans le sens indiqué ci-dessous. La clayette porte-bouteille pliable peut désormais être utilisée.

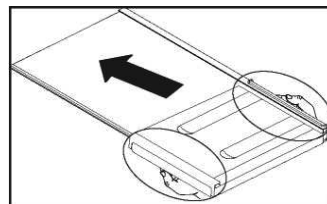
Nous vous recommandons de ne ranger que 2 bouteilles maximum sur la clayette porte-bouteille pliable.



Pour monter la clayette porte-bouteille pliable, retirez d'abord l'étagère en verre du réfrigérateur.

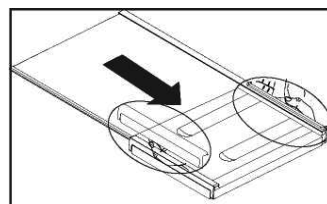
Pliez ensuite la partie en plastique, et poussez-la vers n'importe quelle direction latérale en attrapant les parties avant et arrière de la partie en plastique.

L'appareil peut désormais être utilisé avec une clayette porte-bouteille pliable.



Pour retirer la clayette porte-bouteille pliable, retirez d'abord l'étagère en verre du réfrigérateur.

Attrapez ensuite la partie en plastique puis tirez-la vers n'importe quelle direction latérale. L'appareil peut désormais être utilisé sans une clayette porte-bouteille pliable.



6 Entretien et nettoyage

Veillez à tout d'abord lire les « Instructions de sécurité ».

Nous vous recommandons de débrancher l'appareil avant de procéder au nettoyage.

Pour des appareils qui ne sont pas de la marque No Frost, des gouttes d'eau et une couche de givre pouvant atteindre la largeur d'un doigt se forment sur la paroi arrière du compartiment réfrigérateur. Ne les nettoyez pas et évitez d'y utiliser de l'huile ou des produits similaires.

Utilisez uniquement des tissus en microfibres légèrement mouillés pour nettoyer la surface externe de l'appareil. Les éponges et autres tissus de nettoyage sont susceptibles de rayer la surface.

Utilisez de l'eau tiède pour nettoyer la carrosserie du réfrigérateur et séchez-la soigneusement à l'aide d'un chiffon.

Afin de nettoyer tous les composants amovibles pendant le nettoyage de la surface intérieure du produit, il faut laver ces composants avec une solution douce composée de savon, d'eau et de bicarbonate.

Ne laissez pénétrer aucun liquide dans le logement de lampe ou dans tout autre dispositif électrique.

En cas de non-utilisation de votre réfrigérateur pendant une période prolongée, débranchez le câble d'alimentation, sortez toutes les denrées, nettoyez-le et laissez la porte entrouverte.

Inspectez les joints de porte régulièrement pour vérifier qu'ils sont propres et exempts de particules d'aliments.

Pour retirer les balconnets de portes, sortez tout son contenu puis poussez simplement le balconnet vers le haut à partir de la base.

N'utilisez jamais des produits nettoyants ou de l'eau contenant du chlore pour le nettoyage des surfaces externes et des pièces revêtues de chrome de l'appareil. Le chlore entraîne la corrosion de ces surfaces métalliques.

Il ne faut pas utiliser d'outils tranchants et abrasifs, de savon, de produits d'entretien ménager, de détergents, de gaz, d'essence, de vernis et de substances similaires pour empêcher la déformation, les fissures des pièces en plastique. Il en est de même pour l'élimination des traces de doigts sur la porte

Protection des surfaces en plastique.

Ne placez pas d'huiles ou de plats huileux dans le réfrigérateur dans des récipients non fermés, car les graisses peuvent endommager les surfaces en plastique du réfrigérateur. Si vous versez ou éclaboussez de l'huile sur les surfaces en plastique, nettoyez et lavez les parties souillées avec de l'eau chaude immédiatement.

7 Dépannage

Vérifiez la liste suivante avant de contacter le service après-vente. Cela peut vous faire économiser du temps et de l'argent. Cette liste regroupe les problèmes les plus fréquents ne provenant pas d'un défaut de fabrication ou d'utilisation du matériel. Il se peut que certaines des fonctions décrites ne soient pas présentes sur votre produit.

Le réfrigérateur ne fonctionne pas.

- La fiche n'est pas insérée correctement dans la prise. >>> Insérez correctement la fiche dans la prise.
- Le fusible de la prise à laquelle votre réfrigérateur est branché ou le fusible principal a sauté. >>> Vérifiez le fusible.

Condensation sur la paroi intérieure du compartiment réfrigérateur. (MULTIZONE, COOL CONTROL et FLEXI ZONE).

- La porte a été ouverte souvent. >>> Évitez d'ouvrir et de fermer trop fréquemment la porte du réfrigérateur.
- L'environnement est très humide. >>> N'installez pas votre réfrigérateur dans des endroits très humides.
- De la nourriture contenant du liquide est conservée dans des récipients ouverts. >>> Ne conservez pas de la nourriture contenant du liquide dans des récipients ouverts.
- La porte du réfrigérateur est laissée entrouverte. >>> Fermez la porte du réfrigérateur.
- Le thermostat est réglé à un niveau très froid. >>> Réglez le thermostat à un niveau adapté.

Le compresseur ne fonctionne pas.

- Le dispositif de protection thermique du compresseur sautera en cas de coupures soudaines du courant ou de débranchement intempestif. En effet la pression du liquide réfrigérant du système de refroidissement ne sera pas équilibrée. Le réfrigérateur recommence à fonctionner normalement après 6 minutes environ. Veuillez contacter le service après-vente si le réfrigérateur ne s'allume pas après cette période.

- Le réfrigérateur est en mode de dégivrage. >>> Cela est normal pour un réfrigérateur à dégivrage automatique. Le cycle de dégivrage se déclenche régulièrement.
- Le réfrigérateur n'est pas branché à la prise. >>> Assurez-vous que la fiche est branchée dans la prise murale.
- Les réglages de température ne sont pas effectués correctement. >>> Sélectionnez la température appropriée.
- Il y a une panne de courant. >>> Le réfrigérateur recommence à fonctionner normalement après le retour du courant.

Le niveau sonore augmente lorsque le réfrigérateur est en marche.

- Les caractéristiques de performance du réfrigérateur peuvent changer en raison des variations de la température ambiante. Cela est normal et n'est pas un défaut.

Le réfrigérateur fonctionne fréquemment ou pendant de longues périodes.

- Votre nouveau réfrigérateur est peut-être plus large que l'ancien. Les grands réfrigérateurs durent plus longtemps.
- La température de la pièce est probablement élevée. >>> Il est normal que l'appareil fonctionne plus longtemps quand la température ambiante est élevée.
- Le réfrigérateur aurait été branché récemment, ou chargé d'aliments. >>> Lorsque le réfrigérateur a été branché ou rempli d'aliments tout récemment, il met plus de temps à atteindre le niveau de température réglé. Ce phénomène est normal.
- D'importantes quantités de denrées chaudes ont peut-être été introduites dans le réfrigérateur récemment. >>> Ne mettez pas de nourriture chaude dans le réfrigérateur.
- Les portes ont peut-être été ouvertes fréquemment ou laissées entrouvertes pendant une durée prolongée. >>> L'air chaud qui entre dans l'appareil oblige le réfrigérateur à fonctionner sur de plus longues périodes. N'ouvrez pas les portes fréquemment.

Dépannage

- La porte du compartiment congélateur ou du réfrigérateur est probablement entrouverte. >>>Vérifiez que les portes sont bien fermées.
- Le réfrigérateur est réglé à une température très basse. >>> Réglez la température du réfrigérateur à un degré supérieur et attendez que la température réglée soit atteinte.
- Le joint de la porte du réfrigérateur ou du congélateur peut être sale, déchiré, rompu ou mal positionné. >>> Nettoyez ou remplacez le joint. Tout joint endommagé /déchiré fait fonctionner le réfrigérateur pendant une période de temps plus longue afin de conserver la température actuelle.

La température du congélateur est très basse alors que celle du réfrigérateur est correcte.

- La température du congélateur est réglée à une température très basse. >>> Réglez la température du congélateur à un degré supérieur et vérifiez.

La température du réfrigérateur est très basse alors que celle du congélateur est correcte.

- La température du réfrigérateur est réglée à une température très basse. >>> Réglez la température du réfrigérateur à un degré supérieur et vérifiez.

Les denrées conservées dans les tiroirs du compartiment de réfrigération sont congelées.

- La température du réfrigérateur est réglée à une température très élevée. >>> Réglez la température du réfrigérateur à un niveau inférieur et vérifiez.

La température dans le réfrigérateur ou le congélateur est très basse.

- La température du réfrigérateur est réglée à une température très élevée. >>> Le réglage du compartiment réfrigérateur a un effet sur la température du congélateur. Changez les températures du réfrigérateur ou du congélateur et attendez que les compartiments atteignent une température suffisante.
- Les portes ont peut-être été ouvertes fréquemment ou laissées entrouvertes pendant une durée prolongée. >>>

N'ouvrez pas les portes fréquemment.

- La porte est entrouverte. >>> Refermez complètement la porte.
- Le réfrigérateur a été récemment branché ou rempli de nourriture. >>> Ce phénomène est normal. Lorsque le réfrigérateur a été branché ou rempli d'aliments tout récemment, il met plus de temps à atteindre le niveau de température réglé.
- D'importantes quantités de denrées chaudes ont peut-être été introduites dans le réfrigérateur récemment. >>> Ne mettez pas de nourriture chaude dans le réfrigérateur.

Vibrations ou bruits

- Le sol n'est pas plat ou stable. >>> Si le réfrigérateur bascule lorsque vous le déplacez lentement, équilibrez-le en ajustant sa base. Assurez-vous que le sol est plat et suffisamment solide pour supporter le poids et le volume de l'appareil.
- Les éléments placés sur le réfrigérateur peuvent faire du bruit. >>> Retirez les éléments situés au-dessus du réfrigérateur.

Le réfrigérateur produit des bruits semblables à de l'eau qui coule, à la pulvérisation d'un liquide, etc.

- Des écoulements de gaz et de liquides surviennent dans le réfrigérateur, de par ses principes de fonctionnement. Cela est normal et n'est pas un défaut.

Un sifflement sort du réfrigérateur.

- Les ventilateurs sont utilisés pour refroidir le réfrigérateur. Cela est normal et n'est pas un défaut.

Condensation sur les parois intérieures du réfrigérateur.

- Un temps chaud et humide augmente la formation de givre et de condensation. Cela est normal et n'est pas un défaut.
- Les portes ont peut-être été ouvertes fréquemment ou laissées entrouvertes pendant une durée prolongée. >>> N'ouvrez pas les portes fréquemment. Refermez-les si elles sont ouvertes.
- La porte est entrouverte. >>> Refermez complètement la porte.

Dépannage

De l'humidité est présente à l'extérieur ou entre les portes du réfrigérateur.

- Il y a peut-être de l'humidité dans l'air ; ceci est tout à fait normal par un temps humide. Lorsque l'humidité est faible, la condensation disparaît.

Présence d'une mauvaise odeur dans le réfrigérateur.

- L'appareil n'est pas nettoyé régulièrement.
>>> Nettoyez régulièrement l'intérieur à l'aide d'une éponge, de l'eau tiède et du bicarbonate de soude dissout dans l'eau.
- Certains récipients ou matériaux d'emballage peuvent provoquer ces odeurs. >>> Utilisez un autre récipient ou changez de marque de matériau d'emballage.
- Les denrées sont mises au réfrigérateur dans des récipients sans couvercle. >>> Conservez les aliments liquides dans des récipients fermés. Les micro-organismes peuvent se propager à partir de produits alimentaires non couverts hermétiquement et provoquer une mauvaise odeur.
- Enlevez les aliments périmés et pourris du réfrigérateur.

La porte ne se ferme pas.

- Des récipients empêchent la fermeture de la porte. >>> Retirez les emballages qui obstruent la porte.
- L'appareil ne se tient pas parfaitement droit sur le sol. >>> Ajustez les pieds afin de stabiliser le produit.
- Le sol n'est pas plat ou solide. >>> Assurez-vous que le sol est plat et qu'il peut supporter le poids du réfrigérateur.

Les bacs à légumes sont coincés.

- Il se peut que les denrées touchent le plafond du tiroir. >>> Disposez à nouveau les denrées dans le tiroir.

Si la surface de l'appareil est chaude.

- Vous pouvez observer des températures élevées entre les deux portes, sur les panneaux latéraux et au niveau de la grille arrière pendant le fonctionnement de l'appareil. Ce phénomène est normal et ne nécessite aucune opération d'entretien !

CLAUSE DE NON-RESPONSABILITÉ / AVERTISSEMENT

L'utilisateur peut remédier à certaines défaillances (simples) sans que cela ne présente de problème de sécurité ou d'utilisation dangereuse, si ces réparations sont effectuées en respectant les limites et les instructions suivantes (cf. la section « Auto-réparation »).

Dès lors, sauf autorisation contraire dans la section « Auto-réparation » ci-dessous, les réparations doivent être réalisées par des réparateurs professionnels agréés afin d'éviter tout problème de sécurité. Un réparateur professionnel agréé est un réparateur professionnel à qui le fabricant a donné accès aux instructions et à la liste des pièces détachées de ce produit selon les méthodes décrites dans les actes législatifs en application de la directive 2009/125/CE.

Cependant, seul l'agent de service (c'est-à-dire le réparateur professionnel agréé) joignable au numéro se trouvant indiqué dans le manuel d'utilisation/ carte de garantie ou par l'intermédiaire de votre revendeur peut fournir un service dans le cadre des conditions de garantie. Par conséquent, veuillez noter que les réparations effectuées par des réparateurs professionnels (qui ne sont pas autorisés par le fabricant/vendeur) annuleront la garantie.

Auto-réparation

L'utilisateur final peut effectuer lui-même des réparations sur les pièces de rechange ci-après : poignées de porte, charnières de porte, plateaux, paniers et joints de porte (une liste mise à jour est également disponible à l'adresse web au 1er mars 2021).

De plus, pour garantir la sécurité du produit et éviter tout risque de blessure grave, l'auto-réparation doit être réalisée en suivant les instructions du manuel d'utilisation concernant l'auto-réparation ou celles disponibles à l'adresse web. Pour votre sécurité, débranchez le produit avant d'entamer une auto-réparation.

Les réparations et tentatives de réparation effectuées par l'utilisateur final sur des parties ne figurant pas dans cette liste et/ou en ne respectant pas les instructions des manuels d'utilisation pour les auto-réparations ou celles disponibles sur web, pourraient donner lieu à des problèmes de sécurité non imputables à le fabricant/vendeur, et annuleront la garantie du produit.

C'est pourquoi il est fortement recommandé aux utilisateurs finaux de s'abstenir de tenter d'effectuer des réparations ne figurant pas sur la liste des pièces de rechange mentionnée ci-dessus, et de contacter des réparateurs professionnels autorisés ou agréés. Dans le cas contraire, de telles tentatives réalisées par les utilisateurs finaux peuvent provoquer des problèmes de sécurité, endommager le produit et, par la suite, entraîner un incendie, une inondation, une électrocution et des blessures corporelles graves.

Les réparations de la liste non exhaustive suivantes doivent être effectuées par des réparateurs professionnels autorisés ou agréés : compresseur, circuit de refroidissement, carte mère, carte de convertisseur, carte d'affichage, etc.

Le fabricant/vendeur ne peut être tenu responsable dans tous les cas où les utilisateurs ne se conforment pas à ce qui précède.

4579330889 / AB

SK,PL,HU,RO,FR