

A. Bandeau de commande

B. Compartiment réfrigérateur

1. Éclairage
2. Filtre de ventilateur
 - 2a. Touche du ventilateur
 - 2b. Couvercle du ventilateur
3. Clayettes / Zone réservée aux clayettes
4. Galerie porte-bouteilles
5. Système d'air froid Multi-flow
6. Compartiment Frais (idéal pour viande et poisson)
7. Plaque signalétique avec nom commercial
8. Bac à fruits et légumes
9. Séparateur bac à fruits et légumes
10. Kit de réversibilité
11. Séparateur
12. Balconnets

C. Compartiment congélateur

13. Compartiment à abattant ou bac supérieur (zone de congélation)
14. Bac à glaçons et/ou accumulateur de froid
15. Clayettes
16. Zones de conservation des aliments congelés
 - 16a. Bac "Eco green" (uniquement sur les modèles équipés de la fonction ECO GREEN)
17. Joints de porte

Protection antibactérienne (selon modèle) :

- Filtre antibactérien dans le ventilateur (2)
- Additifs antibactériens dans le bac à fruits et légumes (8)
- Les joints de porte sont fabriqués dans un matériau prévenant la prolifération des bactéries (17).

Remarques :

- Le nombre et le type des accessoires peuvent varier en fonction du modèle.
- En cas de panne de courant, l'accumulateur de froid permet de maintenir plus longtemps la température de stockage idéale.
- Les clayettes et les balconnets de porte sont amovibles.
- La température intérieure de l'appareil dépend de la température ambiante, de la fréquence d'ouverture des portes et de l'endroit où est installé l'appareil. Le thermostat doit être réglé en fonction de ces facteurs.
- Les accessoires ne peuvent en aucun cas être lavés en machine.
- Après avoir introduit les aliments, vérifiez que la porte du compartiment congélateur ferme correctement.

POUR AUGMENTER L'ESPACE DE RANGEMENT

Il est possible de retirer les bacs/abattants présents à l'intérieur du congélateur afin d'augmenter l'espace de stockage et de permettre le stockage d'aliments volumineux.

Vous pouvez déposer les aliments directement sur les grilles. Si les quantités d'aliments à congeler sont importantes, nous vous suggérons de ne pas retirer le bac du fond et de placer les aliments à congeler dans le compartiment supérieur du congélateur.

MISE EN MARCHÉ DE L'APPAREIL

L'appareil se met automatiquement en marche une fois branché.

Une fois l'appareil en marche, attendez au moins 4 à 6 heures avant d'y introduire des aliments.

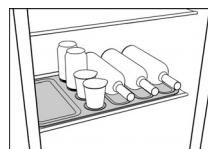
Les voyants lumineux du bandeau de commande s'allument pendant environ 1 seconde, puis la valeur de consigne s'affiche dès la fin du processus d'initialisation.

Remarque :

- Si vous placez des aliments dans le réfrigérateur avant que l'appareil ne soit complètement refroidi, ceux-ci risquent de se détériorer.

TAPIS DE RANGEMENT (selon modèle)

Le tapis de rangement est destiné à permettre une utilisation optimale de l'espace sur la clayette, et à amortir les produits lourds lorsqu'ils sont placés sur la clayette. Certains logements peuvent être utilisés pour le positionnement de bouteilles (à l'horizontale). Pour retirer le tapis (en vue de son nettoyage ou pour le placer sur une autre clayette), retirez en premier lieu la clayette sur laquelle il se trouve. Le tapis peut être lavé au lave-vaisselle.

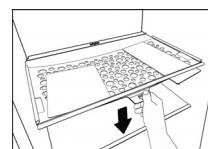


CLAYETTES HYDROSENSE (selon modèle)

Le contour spécial des clayettes **HydroSense** crée une barrière qui retient les renversements et simplifie le nettoyage en évitant l'écoulement des liquides sur les clayettes inférieures.

CLAYETTE FILET (selon modèle)

La clayette filet est un filet qui peut être utilisé pour ranger de petits articles directement sous le verre de la clayette, permettant ainsi une optimisation de cet espace. Tirez la clayette filet vers le bas (via la lèvres située sur sa partie frontale) pour y ranger/en retirer des aliments. Le filet est flexible : ne le surchargez pas en y rangeant des articles volumineux ou lourds. Poids maximum autorisé : 2 kg. Pour retirer le filet (en vue de son nettoyage ou pour l'installer sous une autre clayette), il est d'abord nécessaire de retirer la clayette en verre sous laquelle il est installé. La clayette filet est lavable au lave-vaisselle.



VENTILATEUR À TOUCHE

Le ventilateur assure une diffusion homogène de la température à l'intérieur du réfrigérateur, garantissant ainsi une meilleure conservation des aliments.

Le ventilateur est **ACTIVÉ** par défaut.

Il est recommandé de ne pas désactiver le ventilateur lorsque la température de l'air ambiant dépasse 27 ÷ 28 °C ou si des gouttes d'eau sont présentes sur les clayettes en verre, ou encore si le taux d'humidité est particulièrement élevé.

Remarque

Évitez d'obstruer les zones d'admission d'air avec des aliments.

Afin d'optimiser la consommation d'énergie et garantir de bonnes performances de l'appareil, veillez à éteindre le ventilateur lorsque la température ambiante est inférieure à 18 °C.

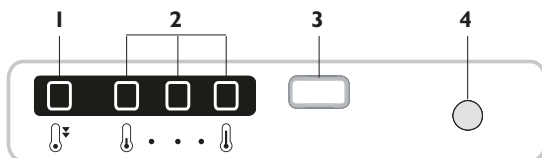
Pour ce faire, appuyez sur la touche **(2a)**.

Si votre appareil est équipé d'un ventilateur, celui-ci peut être doté d'un **filtre antibactérien**.

Sortez le filtre de la boîte située dans le bac à fruits et légumes (**élément 8**) et introduisez-le dans le couvercle du ventilateur (**élément 2b**).

La notice pour le remplacement du filtre est fournie avec le filtre.

DESCRIPTION DU BANDEAU DE COMMANDE



1. Fonction Refroidissement rapide
2. Indication des réglages de température
3. Bouton-poussoir de sélection de température/ Refroidissement rapide (3 secondes minimum)
4. Commutateur d'éclairage intérieur

SÉLECTION DE LA TEMPÉRATURE

Pour régler la température, appuyez sur le bouton-poussoir au niveau du bandeau de commande.

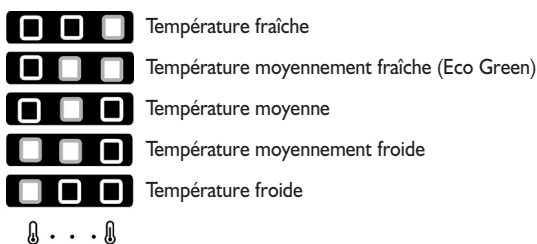
Le bouton-poussoir de réglage de la température permet de régler le niveau de température souhaité : moins froide, plus froide et très froide .

Chaque activation du bouton-poussoir provoque la modification cyclique de la valeur de consigne.

La valeur de consigne de température est réglée simultanément pour les deux compartiments (réfrigérateur et congélateur).

Au premier branchement de l'appareil, la valeur de consigne définie en usine est sélectionnée, à savoir le réglage intermédiaire.

Le tableau ci-après illustre les niveaux de consigne :



Légende : Voyant allumé Voyant éteint

FONCTIONS

Refroidissement rapide (Fast Cooling)

Activez cette fonction pour accélérer le refroidissement lorsque vous rangez une très grande quantité d'aliments dans le compartiment réfrigérateur; pour ce faire, maintenez la touche du bandeau de commande enfoncée pendant 3 secondes.



Le voyant Refroidissement rapide (LED jaune) s'allume. La fonction se désactive automatiquement au bout de 6 heures.

Il vous est possible de désactiver la fonction "Fast Cooling" manuellement en maintenant la même touche du bandeau de commande enfoncée pendant 3 secondes ; le voyant jaune s'éteint.

Remarque : La fonction "Fast Cooling" doit également être activée lorsque vous congelez des aliments frais, afin d'optimiser la capacité de congélation.

ECO GREEN (selon le modèle)

Si la quantité d'aliments stockée dans l'appareil est peu importante, cette fonction garantit une conservation optimale de ces aliments tout en réduisant la consommation énergétique (de 5 à 10 % d'économie d'énergie par rapport aux réglages normaux/température moyenne).

Si vous activez la fonction ECO GREEN, utilisez uniquement les compartiments ECO, afin de garantir la conservation optimale des aliments :

- 2 clayettes "eco green" dans le réfrigérateur (avec cadres verts)

- 1 bac "eco green" dans le compartiment congélateur

Pour activer la fonction **Eco Green**, appuyez sur le bouton-poussoir au niveau du bandeau de commande pour sélectionner la température **moyennement fraîche**, comme illustré ci-après :



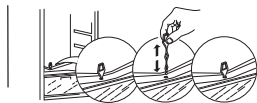
Légende : Voyant Marche Voyant Arrêt

NETTOYAGE

Nettoyez régulièrement l'intérieur du compartiment réfrigérateur à l'aide d'un chiffon imbibé d'une solution d'eau tiède et de détergent neutre.

N'utilisez ni produits abrasifs ni outils.

Pour assurer une évacuation constante et correcte de l'eau de dégivrage, nettoyez régulièrement l'intérieur de l'orifice d'évacuation situé



sur la paroi arrière du compartiment réfrigérateur, à proximité du bac à fruits et légumes, à l'aide de l'outil fourni avec l'appareil.

Avant d'effectuer les opérations d'entretien ou de nettoyage, débranchez la fiche d'alimentation électrique de la prise de courant ou coupez l'alimentation électrique.

DÉGIVRAGE DU COMPARTIMENT RÉFRIGÉRATEUR

Le dégivrage du compartiment réfrigérateur est entièrement automatique.

Des gouttelettes d'eau sur la paroi arrière à l'intérieur du compartiment réfrigérateur indiquant que la phase de dégivrage automatique est en cours. L'eau de dégivrage est automatiquement conduite dans un trou de vidange et récoltée par un récipient dans lequel elle s'évapore.

DÉGIVRAGE DU COMPARTIMENT CONGÉLATEUR

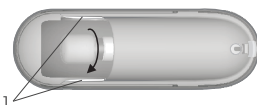
Les congélateurs **No Frost** fournissent la circulation de l'air froid autour des zones de stockage pour éviter la formation de givre afin d'éliminer totalement la nécessité de dégivrer l'appareil. Les aliments gelés ne collent pas aux parois, les étiquettes restent lisibles et l'espace de stockage reste ordonné et clair.

REPLACEMENT DE L'AMPOULE (selon modèle)

ÉCLAIRAGE LED

Avant de remplacer l'ampoule, débranchez toujours l'appareil de la prise secteur.

Si l'éclairage intérieur ne fonctionne pas, procédez comme suit :

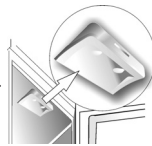


1. Retirez le capot de l'ampoule : insérez les doigts dans les orifices latéraux de ventilation (1), saisissez délicatement le cache et poussez-le vers le haut pour le dégager.
2. Contrôlez l'ampoule. Si nécessaire, dévissez l'ampoule grillée et remplacez-la par une ampoule classique (avec les mêmes caractéristiques que l'ampoule précédente) ou par une ampoule LED du même type, disponible uniquement auprès de notre service après-vente ou de nos revendeurs agréés.
3. Réinstallez le cache.

Remettez toujours le cache de l'ampoule en place.

ÉCLAIRAGE à LED

Si l'éclairage LED intérieur ne fonctionne pas, faites-le réparer par le Service Après-vente.



ALARMES DE PANNE

Lorsque l'appareil est branché sur une prise secteur, une éventuelle défaillance des sondes de température est affichée pendant les 10 premières minutes de fonctionnement, conformément au tableau ci-après :



Sonde de l'évaporateur du réfrigérateur défectueuse



Sonde du réfrigérateur défectueuse



Sonde de l'évaporateur & du réfrigérateur défectueux



Légende : Voyant Arrêt Voyant clignotant

L'appareil fonctionne et assure la conservation des aliments qui y sont stockés, mais il est nécessaire de contacter le Service après-vente et de communiquer le code d'alarme.