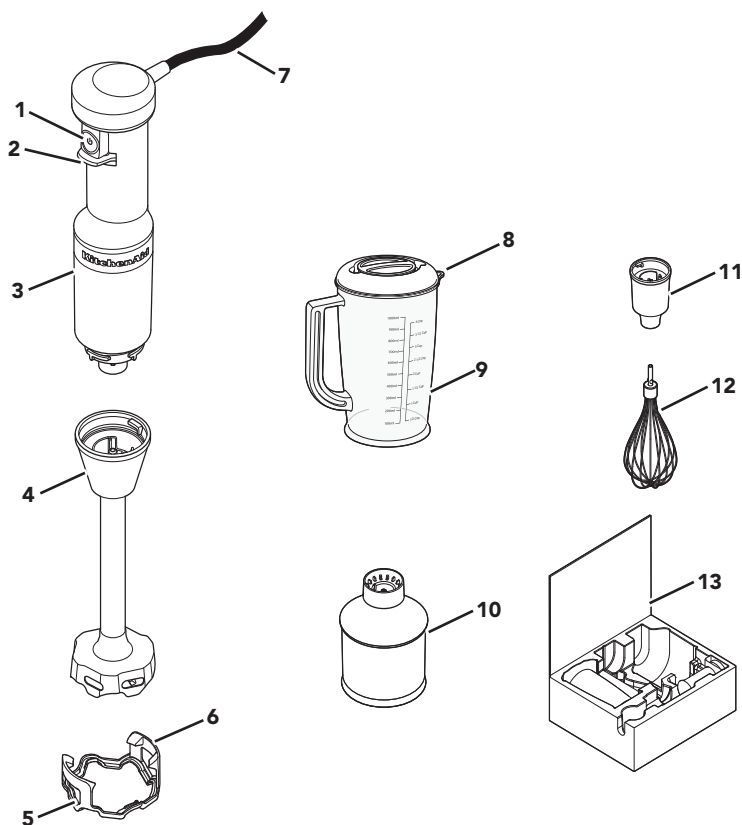


# KitchenAid

Corded Hand Blender  
5KHBV83



# DELI IN FUNKCIJE



- |   |   |    |  |
|---|---|----|--|
| 1 | Stikalo za nadzor spremenljive hitrosti   | 8  | Dulec za nalivanje                                     |
| 2 | Ščitnik za stikalo za nadzor hitrosti   | 9  | 1 l vrč za miksanje (brez vsebnosti BPA-ja) s pokrovom |
| 3 | Ohišje motorja  | 10 | Nastavek v obliki sekljalnika                          |
| 4 | Mešalna palica (20,3 cm)  | 11 | Putošanas slotiņas turētājs                            |
| 5 | Ščitnik za posodo – med uporabo paličnega mešalnika varuje posodo pred poškodbami | 12 | Metlica  |
| 6 | Pritrdilni sponki   | 13 | Kovček za shranjevanje                                 |
| 7 | Napajalni kabel (1,52 m)  |    |  |

## Vaša varnost in varnost drugih ljudi sta zelo pomembni.

V tem priročniku in na vašem aparatu smo poskrbeli za številna pomembna varnostna sporočila. Vedno preberite in upoštevajte vsa varnostna sporočila.



To je simbol varnostnega opozorila.

Ta simbol vas opozarja na potencialne nevarnosti, ki so lahko vzrok za smrt ali poškodovanje vas in drugih oseb.

Vsa varnostna sporočila sledijo simbolu varnostnega opozorila in besedi "NEVARNOST" ali "OPOZORILO". Te besede pomenijo:

**! NEVARNOST**

**Če takoj ne sledite navodilom, se lahko pripeti nesreča s smrtjo ali hudimi poškodbami.**

**! OPOZORILO**

**Če ne sledite navodilom, se lahko pripeti nesreča s smrtjo ali hudimi poškodbami.**

Vsa varnostna sporočila vam povedo, kakšna je potencialna nevarnost, kako zmanjšati možnost poškodbe in kaj se lahko zgodi, če navodil ne upoštevate.

## POMEMBNI ZAŠČITNI UKREPI

**Pri uporabi električnih aparatov vedno izvedite osnovne varnostne ukrepe, med drugim naslednje:**

1. Preberite vsa navodila. Pri napačni uporabi aparata lahko pride do telesnih poškodb.
2. Da se zaščitite pred električnim udarom, preprečite, da bi ohišje motorja, kabel in električni vtič paličnega mešalnika prišli v stik z vodo ali drugo tekočino.
3. Aparata ne smejo uporabljati osebe (vključno z otroki) z omejenimi fizičnimi, senzoričnimi ali umskimi sposobnostmi ter osebe z nezadostnimi izkušnjami in znanjem, razen če ga uporabljajo pod nadzorom ali po navodilih osebe, ki je odgovorna za njihovo varnost.
4. Aparata ne smejo uporabljati otroci. Aparat in njegov kabel hranite izven dosega otrok.
5. Ko aparat deluje, ga ne puščajte brez nadzora.
6. Preden aparat pustite brez nadzora in preden ga začnete sestavljati, razstavljati, čistiti ali nehati uporabljati, ga IZKLOPITE in nato izključite iz vtičnice. Polnilnik izključite tako, da primete vtič in ga izvlečete iz vtičnice. Nikoli ne vlecite za napajalni kabel.
7. Če je napajalni kabel poškodovan, ga je treba zamenjati s posebnim kablom ali sklopom, ki ga dobite od proizvajalca ali njegovega servisnega zastopnika.
8. Samo Evropska unija: aparata ne smejo uporabljati otroci. Aparat in njegov kabel hranite izven dosega otrok. Aparata ne smejo čistiti in vzdrževati otroci brez nadzora.
9. Samo Evropska unija: Aparat smejo uporabljati otroci od 8. leta starosti naprej in osebe z omejenimi fizičnimi, senzoričnimi ali umskimi sposobnostmi ter osebe s pomanjkljivimi izkušnjami in znanjem, če ga uporabljajo pod nadzorom ali so seznanjene z navodili za uporabo aparata in s tem povezanimi tveganji. Otroci se z aparatom ne smejo igrati. Aparata ne smejo čistiti in vzdrževati otroci brez nadzora.
10. Ne dotikajte se premikajočih se delov.

## VARNOST IZDELKA

11. Ne uporabljajte aparata s poškodovanim kablom ali vtičem, aparata, ki ni pravilno deloval, je padel ali se kakor koli poškodoval. Za informacije o pregledu, popravilu ali prilagoditvi se obrnite na proizvajalca na telefonski številki podpore za stranke.
12. Pri uporabi nastavkov, ki jih ne priporoča ali prodaja proizvajalec, lahko pride do požara, električnega udara ali telesne poškodbe.
13. Aparata ne uporabljajte na prostem.
14. Kabel ne sme viseti preko roba mize ali pulta.
15. Kabel se ne sme dotakniti vroče površine, vključno s štedilnikom.
16. Med miksanjem ne segajte v posodo z rokami in priborom, da preprečite možnost hudih telesnih poškodb in poškodb enote. Dovoljena je uporaba lopatice, vendar samo, ko enota ne deluje.
17. Rezila so ostra. Ravnajte previdno. Bodite previdni pri rokovanju z ostrimi rezili, praznjenju posode in med čiščenjem.
18. Za miksanje tekočin, še posebej vročih, uporabite visoko posodo ali pripravite po več majhnih količin, da se tekočina ne bo razlila.
19. Da zmanjšate nevarnost telesnih poškodb, ne nameščajte rezila na glavno enoto, ne da bi prej pravilno namestili posodo.
20. Pred uporabo sekljalnika se prepričajte, da je pokrov varno zaklenjen na mestu.
21. Bodite previdni pri vlivanju vroče tekočine v multipraktik ali mešalnik, saj lahko zaradi nenadnega uparjenja tekočina pljuskne iz aparata.
22. Med sekljanjem živil ne segajte z rokami in priborom v bližino rezila, da zmanjšate nevarnost hudih telesnih poškodb in poškodb paličnega mešalnika. Dovoljena je uporaba lopatice, vendar samo, ko palični mešalnik ne deluje.
23. Za navodila glede čiščenja površin, ki pridejo v stik s hrano, glejte razdelek "Skrb in čiščenje".
24. Aparat je namenjen samo za gospodinjsko in podobno uporabo, npr.:
  - v čajnicah trgovin, pisarn in drugih delovnih okolij;
  - na turističnih kmetijah;
  - za goste v hotelih, motelih in podobnih bivalnih okoljih;
  - v prenočiščih z zajtrkom.

## SHRANITE NAVODILA

Navodila so vam na voljo tudi na spletnih mestih:

[www.KitchenAid.eu](http://www.KitchenAid.eu)

# VARNOST IZDELKA

## ELEKTRIČNE ZAHTEVE

**Napetost:** 220–240 VAC

**Frekvenca:** 50–60 Hz

**Vatna moč:** 180 W


**OPOMBA:** če se vtič ne prilega vtičnici, se obrnite na usposobljenega električarja. Vtiča nikakor ne spreminjajte. Ne uporabljajte adapterja.

Ne uporabljajte podaljška. Če je napajalni kabel prekratek, naj vam usposobljen električar ali servisni tehnik namesti vtičnico blizu aparata.

Kabel je treba namestiti tako, da ne visi čez pult ali mizo, kjer bi ga lahko vlekli otroci ali bi se čezenj lahko spotaknili.

**OPOMBA:** največja moč temelji na dodatku za seklanje, drugi nastavki lahko odjemajo drugačno moč ali tok.

## ODLAGANJE EMBALAŽE

Embalažo je možno v reciklirati in je označena s simbol recikliranja . Različne dele embalaže je zato treba odložiti odgovorno in povsem v skladu s predpisi lokalnih organov o odlaganju odpadkov.


## ODSTRANJEVANJE ODPADNE ELEKTRIČNE OPREME

### Recikliranje izdelka

– Aparat je označen v skladu z evropsko zakonodajo in zakonodajo Združenega kraljestva o odpadni električni in elektronski opremi (OEEO).

– S pravilnim odlaganjem izdelka boste prispevali k zmanjšanju negativnih posledic za okolje in človekovo zdravje, do katerih bi lahko prišlo zaradi nepravilnega odlaganja.



– Simbol  na izdelku oz. priloženi dokumentaciji označuje, da izdelka ni dovoljeno zavreči skupaj z gospodinjstvi odpadki, temveč ga je treba odnesti v ustrezen zbirni center za recikliranje električne in elektronske opreme.

Za podrobnejše informacije o obdelavi, predelavi in recikliranju izdelka se obrnite na lokalne oblasti, lokalni zbirni center za odpadke ali na trgovino, v kateri ste izdelek kupili.

## IZJAVA O SKLADNOSTI (EU)

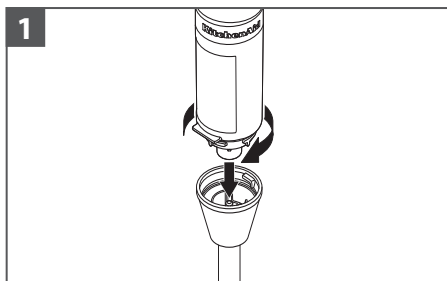
Ta aparat je bil zasnovan, izdelan in distribuiran v skladu z varnostnimi zahtevami naslednjih direktiv ES: direktiva 2014/35/EU o nizki napetosti, direktiva 2014/30/EU o elektromagnetni združljivosti, direktiva RoHS 2011/65/EU in poznejših sprememb.

# UPORABA IZDELKA

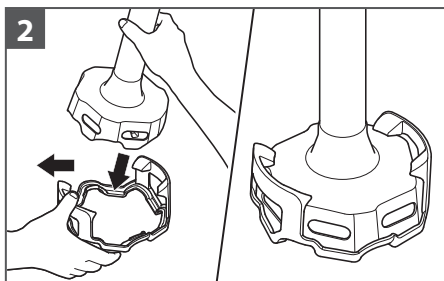
## NAMESTITEV MEŠALNE PALICE

Pred prvo uporabo očistite vse dele (glejte razdelek "Nega in čiščenje").

**POMEMBNO:** pred nameščanjem in odstranjevanjem delov izklopite palični mešalnik iz vtičnice.



Mešalno palico vstavite v ohišje motorja in jo zasukajte, da se zaskoči na mesto.

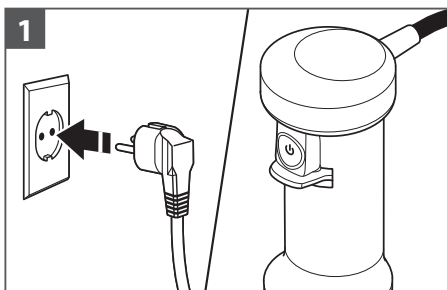


Če želite uporabiti ščitnik za posodo, ga položite na ravno površino. Ščitnik za posodo vstavite tako, da mešalno palico postavite pod kotom na eno pritrdilno sponko. Nato previdno povlecite drugo pritrdilno sponko navzven in potisnite mešalno palico navzdol. Prepričajte se, da sta pritrdilni sponki pritrjeni.

**OPOMBA:** v Združenih državah patentirani snemljiv ščitnik za posodo za zaščito vaše posode.

## UPORABA MEŠALNE PALICE

Uporabljajte za smutije, mlečne napitke, juhe, kuhano zelenjavo, glazure, otroške kašice itd.



Palični mešalnik priključite v ozemljeno električno vtičnico.



Miksanje

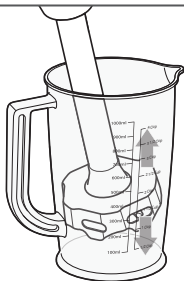
Palični mešalnik vstavite v zmes. Pritisnite stikalo za nadzor spremenljive hitrosti, da aparat zaženete. S prosto roko pokrijte zgornji del vrča za miksanje, da bo vrč stabilnejši in da preprečite razlitje.

**OPOMBA:** ohišja motorja ne potaplajte v tekočino in druge zmesi.

# UPORABA IZDELKA

3

## Pomikanje navzgor

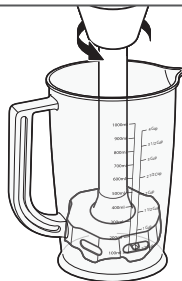


S pomikanjem paličnega mešalnika navzgor premikajte sestavine v vrču.

Počasi ga pomikajte navzgor vzdolž vrča. Postopek ponavljajte, dokler ne dosežete zelene konsistence sestavin.

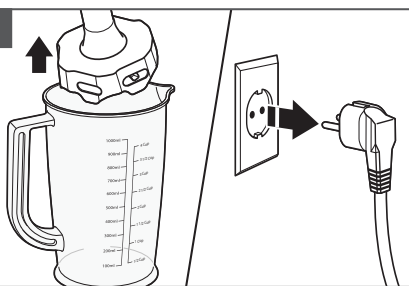
4

## Premikanje zapetja



S sukanjem zapetja povlecite palični mešalnik malce navzgor, nato pa ga znova potopite v sestavine.

5



Sprostite stikalo za nadzor spremenljive hitrosti, da ustavite aparat. Nato vzemite palični mešalnik iz zmesi.

Preden odstranite ali namestite dele, palični mešalnik izključite iz električnega omrežja.

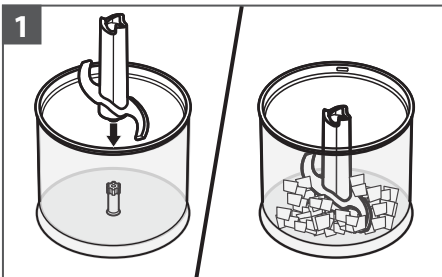
# UPORABA IZDELKA

## UPORABA NASTAVKA V OBLIKI SEKLJALNIKA

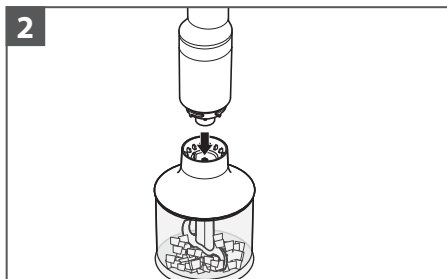
Uporabljajte ga za rezanje in seklanje govedine, čebule, česna, sira, korenja, oreškov itd.

### **!** OPOZORILO

**Nevarnost uresnin**  
**Z rezili ravnajte previdno.**  
**Neupoštevanje tega navodila lahko povzroči uresnine.**



1  
Rezilo za seklanje vstavite v posodo za seklanje. V posodo dodajte sestavine. Za najboljše rezultate živila narežite na 2-centimetrske koščke.

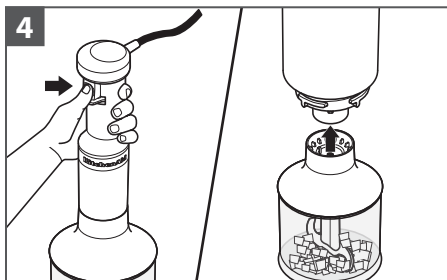


2  
Nastavek v obliki sekljalnika poravnajte z ohišjem motorja in ju pritisnite skupaj. Ohišja motorja ne sukajte na mesto.



3  
Pritisnite stikalo za nadzor spremenljive hitrosti.

Za najboljše rezultate izmenično pritisčajte in sproščajte stikalo za nadzor spremenljive hitrosti, dokler sestavine nimajo zelene konsistence.



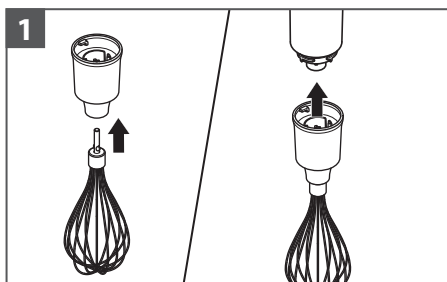
4  
Po končanem seklanju sprostite stikalo za nadzor spremenljive hitrosti.



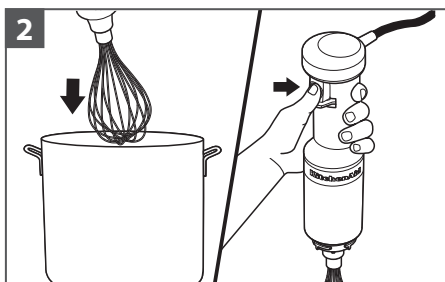
# UPORABA IZDELKA

## UPORABA NASTAVKA V OBLIKI METLICE

Z metlico stepajte smetano, beljake, mešajte instant pudinge, solatne prelive, mousse ali majonezo.



Metlico vstavite v adapter za metlico tako, da se zaskoči na mesto.  
Dodatno metlico vstavite v ohišje motorja in jo zasukajte, da se zaklene in zaslišite klik.



Palični mešalnik vstavite v zmes. Pritisnite stikalo za nadzor spremenljive hitrosti.

**OPOMBA:** ohišja motorja ne potaplajte v tekočino in drugo zmes.

**NASVET:** metlica iz nerjavnega jekla lahko opraska ali odrgne premaze proti sprijemanju, zato je ne uporabljajte v posodi s takim premazom.

**OPOMBA:** po končanem stepanju sprostite stikalo za nadzor spremenljive hitrosti in nato vzemite palični mešalnik iz zmesi.

## PREDLAGANA ŽIVILA – NASTAVEK V OBLIKI SEKLJALNIKA

Živilo	Količina	Priprava	Hitrost	Pulzno delovanje
Lešniki/orehi	200 g	Uporabite cele oreščke	Visoka	Hitro pulzno delovanje 15 do 25 sunkov
Govedina*		Narežite na 2-centimetrske kocke	Visoka	Hitro pulzno delovanje 10 do 15 sunkov
Korenje**		Povprečno veliko korenje narežite na četrtine	Visoka	Hitro pulzno delovanje 15 do 20 sunkov
Česen	10 do 12 strokov	Uporabite cele stroke	Visoka	Hitro pulzno delovanje 10 do 15 sunkov
Čebula	100 g	Narežite na četrtine	Visoka	Hitro pulzno delovanje 6 do 10 sunkov
Parmezan		Nasekljajte na 1-centimetrske kocke	Visoka	Hitro pulzno delovanje 20 do 30 sunkov

Nastavitve obdelave so približne.

Dejanske nastavitve se lahko razlikujejo glede na kakovost hrane in želene rezultate miksanja.

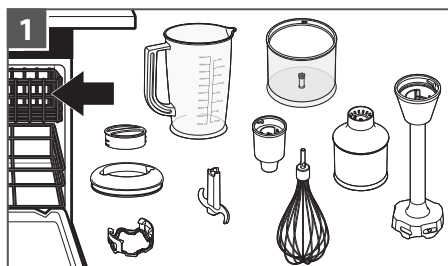
**NASVET:** hitro pulzno delovanje pomeni eno sekundo delovanja in eno sekundo mirovanja. Mešalne palice ali metlice ne uporabljajte neprekinjeno dlje kot 1 minuto.

\* Govedino boste bolje obdelali z nastavkom v obliki sekljalnika.

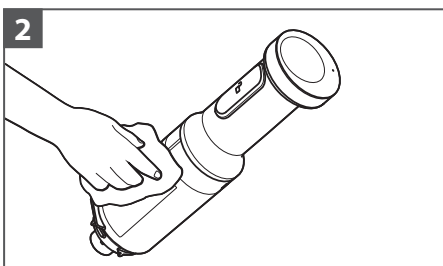
\*\* Korenje boste bolje obdelali z mešalno palico.

# NEGA IN ČIŠČENJE

**POMEMBNO:** pred nameščanjem in odstranjevanjem delov palični mešalnik izključite iz električnega omrežja.



**Primerno za pomivanje v pomivalnem stroju – samo na zgornji polici:** metlica, ščitnik za posodo, posoda za sekljanje, rezilo za sekljanje, nastavek v obliki sekljalnika, adapter za metlico, mešalna palica, vrč za miksanje in pokrov.



Ohišje motorja obrišite z vlažno krpo. Uporabite lahko blag detergent, ne pa abrazivnih čistilnih sredstev.

## Za podrobne informacije o paličnem mešalniku:

obiščite spletno mesto [www.kitchenaid.eu](http://www.kitchenaid.eu), kjer boste našli dodatna navodila z videoposnetki, odlične recepte in nasvete za uporabo in čiščenje paličnega mešalnika.

## NAVODILA ZA ODPRAVLJANJE TEŽAV

Težava	Rešitev
Če se palični mešalnik ne zažene:	Preverite, ali je palični mešalnik ustrezno priključen v ozemljeno električno vtičnico.
	Če imate omarico z varovalkami, se prepričajte, da je tokokrog sklenjen.
Če se palični mešalnik med miksanjem ustavi:	Kadar je preobremenjen ali se zataknejo sestavine, se samodejno izklopi, da se ne bi poškodoval motor. Vsebino razdelite na manjše dele. Pri nekaterih receptih lahko zmanjšate obremenitev tako, da v vrč dolijete tekočino.
Če težave ne uspete odpraviti:	Glejte razdelek "Pogoji garancije družbe KitchenAid ("garancija)". Paličnega mešalnika ne vračajte trgovcu. Trgovci ne nudijo servisa.

# POGOJI GARANCIJE DRUŽBE KITCHENAID ("GARANCIJA")

Družba KitchenAid Europa, Inc., Nijverheidslaan 3, Box 5, 1853 Strombeek-Bever, Belgija (»**izdajatelj garancije**«) izdaja končnemu uporabniku, ki je potrošnik, garancijo v skladu z naslednjimi pogoji.

Garancija velja poleg zakonsko določenih garancijskih pravic končnega uporabnika do prodajalca izdelka in jih ne omejuje ali vpliva nanje.

## 1) OBSEG IN POGOJI GARANCIJE

- a) Izdajatelj garancije izdaja garancijo za izdelke, ki so navedeni pod točko 1.b) in jih je potrošnik kupil pri prodajalcu ali družbi iz skupine KitchenAid v državah Evropskega gospodarskega prostora, v Moldaviji, Črni gori, Rusiji, Švici ali Turčiji.
- b) Garancijsko obdobje je odvisno od kupljenega izdelka in je naslednje:  
**5KHBV83 Polna garancija velja dve leti od datuma nakupa.**
- c) Garancijsko obdobje se začne z datumom nakupa, tj. datumom, na katerega je potrošnik kupil izdelek pri trgovcu ali družbi iz skupine KitchenAid.
- d) Garancija krije naravo izdelka brez napake.
- e) Izdajatelj garancije po svoji izbiri zagotavlja potrošniku naslednje storitve v okviru te garancije, če se napaka pojavi med garancijskim obdobjem:
  - popravilo okvarjenega izdelka oz. dela izdelka; ali
  - zamenjavo okvarjenega izdelka oz. dela izdelka. Če izdelek ni več na voljo, ima izdajatelj garancije pravico, da izdelek zamenja z izdelkom enake ali višje vrednosti.
- f) Če želi potrošnik podati garancijski zahtevek, se mora obrniti na servisni center družbe KitchenAid v posamezni državi.

### **C.DUISBERG KG**

Porschestrasse 11

A-1230 Wien

telefonska številka: +385 98 218987

### **Obrnite se na naš center za pomoč strankam:**

#### **Filco d.o.o**

Letališka cesta 3,

1000 Ljubljana

telefonska številka : + 386 1 777 3000

ali neposredno na izdajatelja garancije na naslovu KitchenAid Europa, Inc.  
Nijverheidslaan 3, Box 5, 1853 Strombeek-Bever, Belgija.

- g) Stroške popravila, vključno z nadomestnimi deli, in stroške pošiljanja za dostavo izdelka oz. dela izdelka brez napake krije izdajatelj garancije. Izdajatelj garancije nosi tudi stroške pošiljanja za vračilo okvarjenega izdelka oz. dela izdelka, če izdajatelj garancije ali servisni center družbe KitchenAid v posamezni državi zahteva vračilo okvarjenega izdelka oz. dela izdelka. Stroške ustrezne embalaže za vračilo okvarjenega izdelka oz. nadomestnega dela nosi potrošnik sam.
- h) Če želi potrošnik podati garancijski zahtevek, mora posredovati račun ali potrdilo o nakupu izdelka.

# POGOJI GARANCIJE DRUŽBE KITCHENAID ("GARANCIJA")

## 2) OMEJITVE GARANCIJE

- a) Garancija velja samo za izdelke, ki se uporabljajo v zasebne namene in ne v profesionalne ali komercialne namene.
- b) Garancija ne velja za običajno obrabo, v primerih nepravilne ali neprimerne uporabe, neupoštevanja navodil za uporabo, uporabe izdelka pri napačni električni napetosti, namestitve in uporabe, ki kršita veljavne električne predpise, in uporabe sile (npr. udarcev).
- c) Garancija ne velja, če je izdelek spremenjen ali predelan, npr. predelave izdelkov z napetostjo 120 V na izdelke z napetostjo 220–240 V.
- d) Zaradi izvajanja garancijskih storitev se garancijsko obdobje ne podaljša, prav tako ne začne teči novo garancijsko obdobje. Garancijsko obdobje za nameščene nadomestne dele se konča z garancijskim obdobjem za celotni izdelek.
- e) Nadaljnji ali drugi zahtevki, zlasti odškodninski zahtevki, so izključeni, razen če je odgovornost obvezna v skladu z zakonodajo.

Po poteku garancijskega obdobja ali za izdelke, za katere garancija ne velja, se lahko končni uporabniki še vedno obrnejo na servisne centre družbe KitchenAid, če imajo kakšna vprašanja ali potrebujejo informacije. Dodatne informacije so na voljo tudi na našem spletnem mestu: [www.kitchenaid.eu](http://www.kitchenaid.eu)

## REGISTRACIJA IZDELKA

Registrirajte svoj novi aparat KitchenAid: <http://www.kitchenaid.eu/register>

# **KitchenAid**

©2021 Vse pravice pridržane.