

## **Käyttöopas**

---

# KÄYTTÖOPAS

---

## SISÄLTÖ

<b>Käyttö- ja huolto-opas</b> .....	<b>2</b>
<b>Jääkaapin sisävalo</b> .....	<b>2</b>
LED-valon vaihtaminen (mallista riippuen) .....	2
Hyllyt .....	2
Luukku .....	2
<b>Laitteen käyttö</b> .....	<b>3</b>
Ensimmäinen käyttökerta .....	3
Jääkaappiosasto ja ruoan säilytys .....	3
Tuoreiden elintarvikkeiden ja juomien säilytysohjeita .....	3
* Pakastinosaston ruoansäilytysosasto (mallin mukaisesti) .....	4
Ruoan säilyvyysaika eri lämpötiloissa .....	4
* Pakastinosaston sulattaminen (mallin mukaisesti) .....	5
Toimintääännet .....	5
Suosittelut toimenpiteet, jos laitetta ei käytetä .....	5
<b>Puhdistus ja huolto</b> .....	<b>6</b>
<b>Tiivisteiden vaihto</b> .....	<b>7</b>

## Jääkaapin sisävalo

Jääkaappiosaston sisällä oleva valojärjestelmä käyttää LED-valoja. Niillä saadaan aikaan parempi valaistus kuin perinteisillä lampuilla ja niiden energiankulutus on hyvin alhainen. Ota yhteyttä tekniseen tukeen, jos tarvitset varapolttimon.

**Tärkeää:** Jääkaappiosaston sisävalo syttyy, kun jääkaapin ovi avataan.

### LED-valon vaihtaminen (mallista riippuen)

Irrota laite sähköverkosta aina ennen lampun vaihtamista. Noudata tuotteessa käytetyn lampun tyyppiä vastaavia ohjeita. Vaihda valopolttimo toiseen samanlaiseen. Polttimoita saa teknisestä tuesta ja valtuutetuilta jälleenmyyjiltä.

Polttimon tyyppi 1)

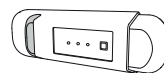
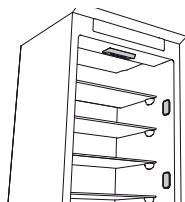
Irrota lamppu kiertämällä sitä vastapäivään kuvan osoittamalla tavalla. Odota 5 minuuttia ennen laitteen virran kytkemistä.

LED-valopolttimo (max 25W)



Polttimon tyyppi 2)

Jos tuotteessa on LED-valoja, kuten kuvassa, ota vaihtosioissa yhteyttä tekniseen tukeen. LED-valot ovat perinteisiä lampuja pitkäikäisempiä. Lisäksi ne parantavat näkyvyyttä ja ovat ympäristöystävällisiä.



## Hyllyt

Kaikki laatikot, ovihyllyt ja hyllyt ovat irrotettavissa.

## Luukku

### Oven kätsisyys

Huomaa: Oven avaussuunta voidaan vaihtaa. Jos tämä toimenpide suoritetaan huoltopalvelun toimesta, takuu ei kata sitä. Seuraa asennusoppaan ohjeita **Asennusopas**.

# Laitteen käyttö

## Ensimmäinen käyttökerta

Odota vähintään kaksi tuntia asennuksen jälkeen ennen kuin kytket laitteen verkkovirtaan. Kun laite kytketään verkkovirtaan, se käynnistyy automaattisesti. Elintarvikkeiden ihanteelliset säilytyslämpötilat on esisäädetty tehtaalla.

Odota laitteen virran kytkemisen jälkeen 4–6 tuntia, että laite saavuttaa oikean säilytyslämpötilan normaalille täyttömäärälle. Aseta antibakteerinen hajunpoistosuodatin tuulettimeen suodattimen pakkauksessa kuvatulla tavalla (jos kuuluu toimitukseen). Äänimerkin kuuluminen tarkoittaa, että lämpötilahälytys on lauennut: sammuta äänimerkit painiketta painamalla.

## Jääkaappiosasto ja ruoan säilytys

Jääkaappiosastossa voidaan säilyttää tuoreita elintarvikkeita ja juomia. Jääkaappiosaston sulatus on täysin automaattinen. Osaston takaseinässä silloin tällöin näkyvät vesipisarot ovat merkki automaattisen sulatuksen toiminnasta. Sulatusvesi valuu tyhjennysaukkoon ja siitä haihdutusastiaan, josta se haihtuu.

Huomaa: ympäristön lämpötila, ovien avaustiheys ja laitteen sijainti saattavat vaikuttaa kummankin osaston sisälämpötiloihin. Säädä lämpötila-asetus näiden tekijöiden perusteella. Erittäin kosteassa ympäristössä jääkaappiin, erityisesti lasihyllyihin, saattaa tiivistyä vettä. Jos näin tapahtuu, on suositeltavaa sulkea nestettä sisältävät säiliöt (esim. liemiastiat), sulkea vesipitoiset elintarvikkeet (esim. vihannekset) kääreisiin ja käynnistää tuuletin, jos laitteessa on sellainen. Kaikki laatikot, ovihyllyt ja hyllyt ovat irrotettavissa.

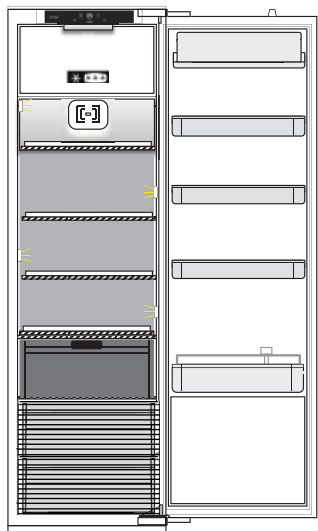
### Ilmankierto

Tuuletusilma mahdollistaa paremman lämpötilojen jaon osastoissa ja parantaa siten ruoan säilyvyyttä ja ylimääräisen kosteuden poistumista. Älä tuki tuuletusaluetta.

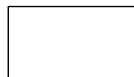
## Tuoreiden elintarvikkeiden ja juomien säilytysohjeita

Ruoat, joista vapautuu suuria määriä etyleenikaasua (omenat, aprikoosit, päärynät, persikat, avokado, viikunat, luumut, mustikat, melonit, pavut) sekä ne, jotka ovat herkkiä tälle kaasulle, kuten hedelmät, vihannekset ja salaatti, tulisi aina erotella tai kääriä, jotta niiden säilymisaika ei lyhentyisi; esimerkiksi tomaatteja ei saisi säilyttää yhdessä kiivien tai kaalin kanssa. Jätä elintarvikkeiden väliin riittävästi tilaa, jotta ilma pääsee kiertämään. Käytä ruokien suojana kierrätyskelpoisia muovi-, metalli-, alumiini- ja lasiastioita tai tuorekelmua.

Jos jääkaapissa säilytettävää ruokaa on vain vähän, on suositeltavaa käyttää hedelmä- ja vihanneslaatikon yläpuolella olevia hyllyjä, sillä se on osaston kylmin paikka. Laita nestemäiset tuotteet sekä makuja tai hajuja levittävät tai imevät tuotteet aina suljettuihin astioihin tai kääreisiin. Käytä pullotelinettä, jotta pullot eivät kaadu (saatavilla joissakin malleissa).



### Selitys



#### VIILEÄ ALUE

Suositellaan trooppisten hedelmien, tölkkien, juomien, munien, kastikkeiden, vihannessäilykkeiden, voin, hillon säilytykseen



#### KYLMÄ ALUE

Suositellaan juustojen, maidon, maitotuotteiden, päivittäis- ja herkkutavaroiden, jugurtin säilytykseen



#### KYLMIN ALUE

Suositellaan kylmien leikkeiden, jälkiruokien, lihan ja kalan säilytykseen



#### HEDELMÄ- JA VIHANNESLAATIKKO

\*\*

Mallit, joissa on OSASTO "0 ° ZONE", "kylmin alue" on alue, joka on korostettu selitteessä

## \* Pakastinosaston ruoansäilytysosasto (mallin mukaisesti)

\*\*\* Pakasteosasto mahdollistaa pakastettujen elintarvikkeiden pitkäaikaisen säilyttämisen. Voit käyttää "Säilytys"-osastoa ainoastaan pakastettujen elintarvikkeiden säilyttämiseen, MUTTA SIINÄ EI VOIDA PAKASTAA TUOREITA ELINTARVIKKEITA.

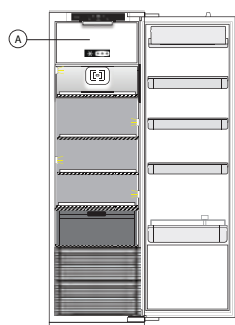
\*\*\* Pakastinosasto mahdollistaa pakasteiden pitkäaikaisen säilytyksen ja tuoreen ruuan pakastuksen. 24 tunnin aikana pakastettavien tuore-elintarvikkeiden määrä näkyy laitteen arvokilvessä. Sijoittele tuoreet elintarvikkeet pakastinosaston pakastusosioon ja jätä elintarvikepakkausten väliin tarpeeksi tilaa, jotta ilma pääsee vapaasti kiertämään. Osittain sulaneita elintarvikkeita ei ole suositeltavaa pakastaa uudelleen. Elintarvikkeet on suljettava kääreisiin, siten, että ne estävät veden, kosteuden ja kondenssiveden pääsyn.

### Jääkuutiot

Täytä 2/3 jääpala-astiasta vedellä ja laita se takaisin pakastinosastoon. Älä missään tapauksessa käytä teräviä esineitä jään irrottamiseen astiasta.

### Laatikoiden poistaminen

Vedä laatikoita ulospäin niin pitkälle kuin ne tulevat ja nosta ne pois. Säilytystilan lisäämiseksi pakastinosaa voi käyttää ilman laatikoita. Varmista, että ovi on kunnolla kiinni ruokapakkauksen ritilälle/hyllylle asettamisen jälkeen.



### Selitys

A. PAKASTINOSASTO (Jos jääkaapissa on pakastinosasto)

## Ruoan säilyvyysaika eri lämpötiloissa

PAKASTINOSASTO			
Tuote	Säilytysaika (-12 °C)	Suosittelut säilytysaika (-18 °C)	Säilytysaika (-24 °C)
Voi tai margariini	1 kuukausi	6 kuukautta	9 kuukautta
Kala	1 kuukausi	1–3 kuukautta	6 kuukautta
Hedelmät (lukuun ottamatta sitruhedelmiä) & vihannekset	1 kuukausi	8–12 kuukautta	12 kuukautta
Liha, kinkku, makkarat Paistit (nauta, sika, lammas) Pihvit tai kyljykset (nauta, lammas, sika)	1 kuukausi	2 kuukautta 8–12 kuukautta 4 kuukautta	12 kuukautta
Maito, tuoreet nesteet, juusto, jäätelö tai sorbetti	1 kuukausi	1–3 kuukautta	5 kuukautta (ei suositella jäätelölle)
Linnunliha (broileri, kalkkuna)	1 kuukausi	5-7 kuukautta	9 kuukautta

## Ruoan säilyvyysaika eri lämpötiloissa

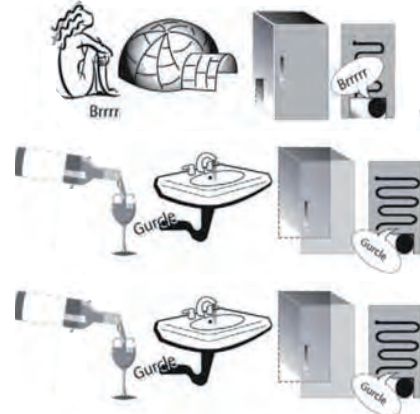
EI PAKASTINOSASTO			
Tuote	Säilytysaika 0–3 °C	Säilytysaika (3–6 °C)	Säilytysaika 6–8 °C
Tölkit, juomat, munat, kastikkeet, pikkelssit, voi, hillo	3–4 viikkoa	3–4 viikkoa	3–4 viikkoa
Trooppiset hedelmät	Ei suositella	2–4 viikkoa	3–4 viikkoa
Juusto, maito, maitotuotteet, deli-ruoat, jugurtti	2–5 päivää	2–5 päivää	2–5 päivää
Leikkeleet, jälkiruoat, liha ja kala sekä itsetehdyt ruoat	3–5 päivää	1–2 päivää	Ei suositella
Vihannesten ja hedelmien (paitsi trooppisten ja sitruhedelmien) säilytys	15 päivää	10–12 päivää	4–7 päivää

## \* Pakastinosaston sulattaminen (mallin mukaisesti)

1. Lämpötila on suositeltavaa asettaa kylmemmäksi tai laittaa päälle pikapakastus- tai pikaviilennystoiminto vähintään neljä tuntia ennen ruoan poistamista pakastinosastosta, jotta ruoka säilyisi paremmin sulatusvaiheen aikana.
2. Aloita sulatus katkaisemalla laitteen virta ja poistamalla laatikot. Laita pakastetut elintarvikkeet viileään. Jätä ovi auki, jotta jää sulaa. Jotta vettä ei pääse valumaan ulos sulatuksen aikana, on suositeltavaa asettaa pakastinosaston pohjalle imukykyinen liina ja puristaa se välillä kuivaksi.
3. Puhdista pakastinosaston sisäosat ja kuivaa ne huolellisesti.
4. Kytke laitteeseen virta ja laita elintarvikkeet takaisin pakastinosastoon.

## Toimintaäänet

1. Kompressorista tuotteen toiminnan aikana kuuluva surina on normaalia.
2. Kupliva ja naksuttava ääni syntyy kylmäaine kaasun kulkiessa kylmäainepiirissä ja ne ovat siis normaaleja ääniä.
3. On mahdollista kuulla naksutusta kompressorin ollessa päällä tai pois päältä: se on normaalia tuotteen rakenteeseen kuuluvaa ääntä.
4. Tärinän ehkäisemiseksi varmista, että jääkaapin oven sisäpuolella ovat hyllyt sekä varsinaisen jääkaappiosaston hyllyt ja laatikot ovat kunnolla paikoillaan.
5. Älä aseta lasiastioita (pulloja, tölkkejä, jne.) suoraan kosketukseen toistensa kanssa, sillä tällöin saattaa syntyä tärinää.
6. Tämä laite on varustettu kompressorilla, joka toimii energiankulutuksen vähentämisen kannalta ihanteellisella nopeudella. Joissakin tilanteissa (kesällä tai kun laitteeseen laitetaan runsaasti ruokaa) saattaa kompressorinostaa nopeutta ja olla siksi tavallista kovaäänisempi.



## Suosittelavat toimenpiteet, jos laitetta ei käytetä

### Kun laitetta ei käytetä

Kytke laite irti sähköverkosta ja sitten tyhjennä, sulata (tarvittaessa) ja puhdista se.

Jätä ovi hieman auki, jotta ilma pääsee kiertämään osastoissa. Tämä estää homeen ja pahojen hajujen muodostumisen.

### Sähkökatkot

Pidä ovet kiinni, jotta elintarvikkeet pysyvät kylminä mahdollisimman pitkään. Älä pakasta osittain sulaneita elintarvikkeita uudelleen. Jos sähkökatko kestää pitkään, sähkökatkohälytys saattaa aktivoitua (elektroniikalla varustetut tuotteet).

## Puhdistus ja huolto

**Irrota pistoke pistorasiasta tai kytke laite irti sähköverkosta ennen minkään huolto- tai puhdistustoimenpiteen aloittamista.**

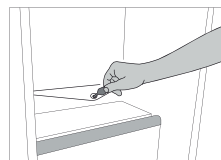
**Älä käytä hankaavia pesuaineita. Älä koskaan puhdistaa jääkaapin osia syttyvillä nesteillä.**

**Älä käytä höyrypesuria.**

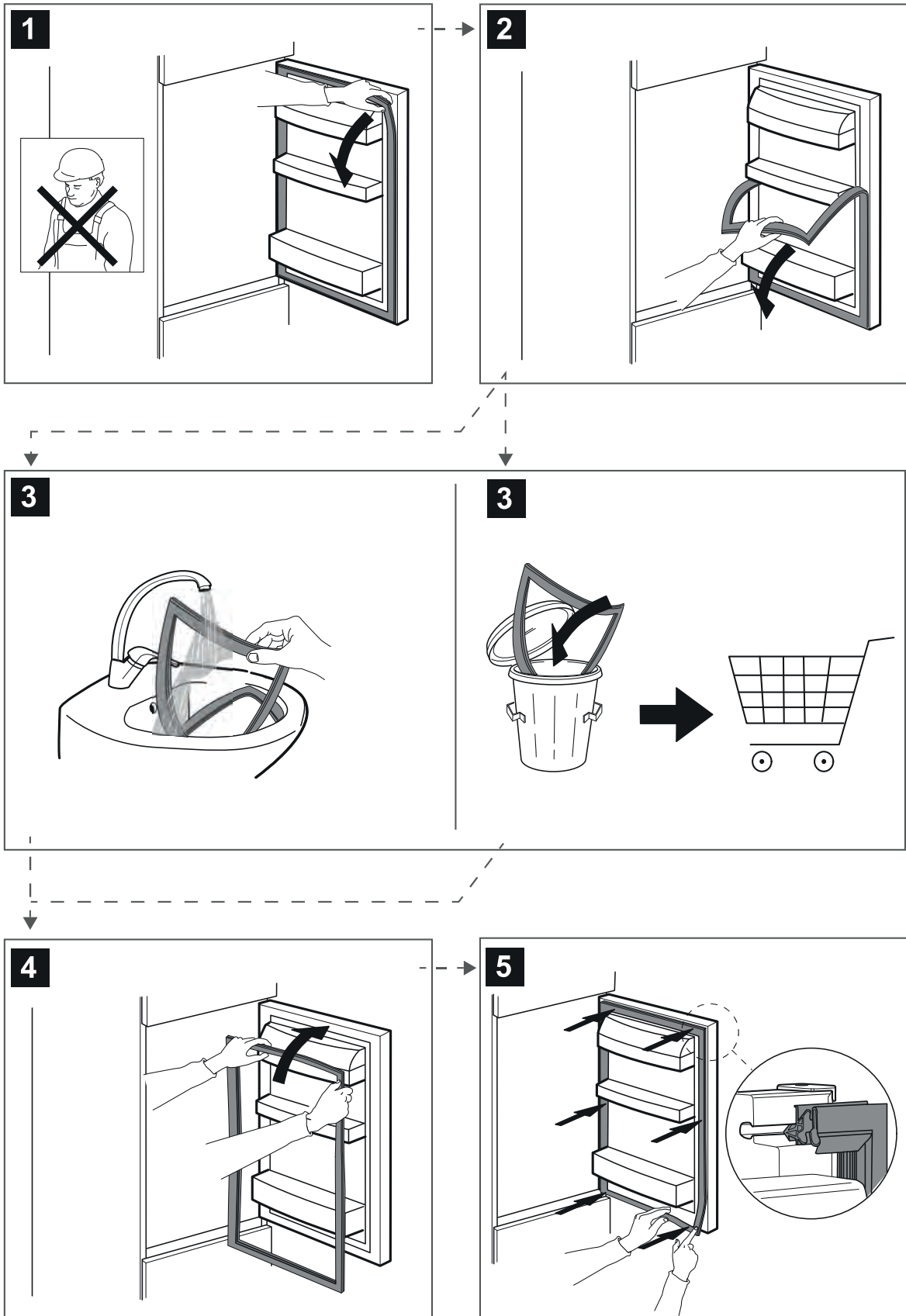
**Painikkeet ja käyttöpaneelin näyttö on puhdistettava kuivalla liinalla. Puhdistamiseen ei saa käyttää alkoholia tai alkoholipohjaisia aineita.**

Puhdista laite silloin tällöin liinalla, joka on kastettu lämmintä vettä ja neutraaleja, erityisesti jääkaapin sisäosien puhdistukseen tarkoitettuja puhdistusaineita sisältävään liuokseen.

Puhdista jääkaapin takaseinässä, hedelmä- ja vihanneslaatikon kohdalla oleva poistoaukko säännöllisesti laitteen mukana toimitetulla työkalulla, jotta sulatusvesi pääsee poistumaan esteettä ja oikeaa väylää pitkin.



# Tiivisteiden vaihto







400011398438