



ΣΑΣ ΕΥΧΑΡΙΣΤΟΥΜΕ ΠΟΥ ΑΓΟΡΑΣΑΤΕ ΕΝΑ ΠΡΟΪΟΝ WHIRLPOOL

Για να λάβετε πλήρη τεχνική υποστήριξη, παρακαλούμε να καταχωρίσετε τη συσκευή σας στην ιστοσελίδα www.whirlpool.com/register

Διαβάστε τις οδηγίες για την ασφάλεια προσεκτικά πριν χρησιμοποιήσετε τη συσκευή.



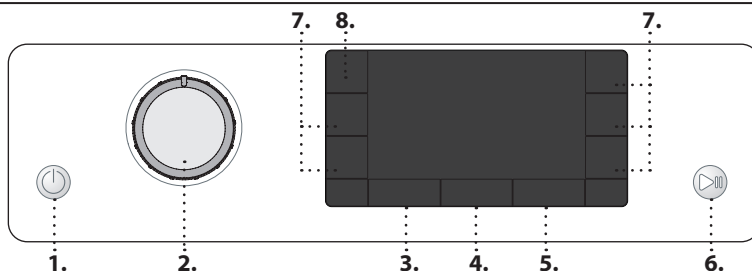
Πριν χρησιμοποιήσετε το πλυντήριο ρούχων, πρέπει να αφαιρέσετε τα μπουλόνια μεταφοράς. Για περισσότερες πληροφορίες σχετικά με το πώς θα τα αφαιρέσετε, δείτε το Οδηγός εγκατάστασης.

ΠΙΝΑΚΑΣ ΕΛΕΓΧΟΥ

1. Κουμπί "ΑΝΟΙΧΤΟ/ΚΛΕΙΣΤΟ"
2. Επιλογέας προγράμματος
3. Κουμπί "Θερμοκρασία"
4. Κουμπί "Στύψιμο"
5. Κουμπί "Εκκιν. Με Υστερηση"
6. Κουμπί "Εναρξη/Παύση"
7. Κουμπί επιλογής
8. Κουμπί "κλειδώματος πλήκτρων"

ΕΝΔΕΙΞΕΙΣ ΣΤΗΝ ΟΘΟΝΗ

Μπορείτε να ανοίξετε την πόρτα



Φάση πλυσίματος
Υποδεικνύει τη φάση πλυσίματος του κύκλου

Βλάβη: Υψηρ. κλήσ.
Ανατρέξτε στην ενότητα αντιμετώπισης προβλημάτων

Βλάβη: Φίλτρο νερού μπουκωμένο
Το νερό δεν αποστραγγίζεται. Το φίλτρο νερού μπορεί να είναι μπουκωμένο

Βλάβη: Απουσία νερού
Απουσία ή ανεπάρκεια νερού.

Στην περίπτωση βλάβης, ανατρέξτε στην ενότητα "ΑΝΤΙΜΕΤΩΠΙΣΗ ΠΡΟΒΛΗΜΑΤΩΝ"

ΠΙΝΑΚΑΣ ΠΡΟΓΡΑΜΜΑΤΩΝ

Μέγ. φορτίο 9 Kg
Κατανάλωση ενέργειας με τη συσκευή απενεργοποιημένη 0,5 W / με τη συσκευή ενεργοποιημένη μετά το τέλος του προγράμματος 8 W

Πρόγραμμα	Θερμοκρασίες		Μέγ. ταχύτητα στυψίματος (σ.α.λ.)	Μέγ. φορτίο (Kg)	Διάρκεια (ώρα : λεπτά)	Απορρυπαντικά και πρόσθετα			Συνιστώμενο απορρυπαντικό		Υπολειπόμενη υγρασία (%)	Κατανάλωση ρεύματος (kW/h)	Συνολική ποσότητα νερού lt	Θερμοκρασία °C πλύσης
	Ρύθμιση	Εύρος				Πρόπλυση	Κύρια πλύση	Μαλακτικό	Σκόνη	Υγρό				
Μικτά	40°C	☀ - 40°C	1000	9,0	**	-	●	○	-	✓	-	-	-	-
Λευκά	60°C	☀ - 90°C	1400	9,0	2:35	●(90°)	●	○	✓	✓	55	1,790	89	55
Βαμβακερά	40°C	☀ - 60°C	1400	9,0	3:30	-	●	○	✓	✓	53	1,200	97	45
Eco 40-60	40 °C	40°C	1351	9,0	3:45	-	●	○	✓	✓	53	0,635	59	30
			1351	4,5	2:50	-	●	○	✓	✓	53	0,395	52	26
			1351	2,5	2:20	-	●	○	✓	✓	53	0,193	41	22
Σεντονία	60°C	☀ - 60°C	1400	9,0	**	-	●	○	✓	✓	-	-	-	-
Αθλητικά	40°C	☀ - 40°C	600	4,0	**	-	●	○	-	✓	-	-	-	-
Παπλωματα	30°C	☀ - 30°C	1000	3,5	**	-	●	○	-	✓	-	-	-	-
Φρεσκαρ. Ατμος	-	-	-	2	**	-	-	-	-	-	-	-	-	-
Στύψιμο Αντληση	-	-	1400	9,0	**	-	-	-	-	-	-	-	-	-
Ξέβγαλμα + Στύψιμο	-	-	1400	9,0	**	-	-	○	-	-	-	-	-	-
Γρήγορο 30'	30°C	☀ - 30°C	1200 (***)	4,5	0:30	-	●	○	-	✓	71	0,178	37	27
20°C	20 °C	☀ - 20 °C	1400	9,0	1:50	-	●	○	-	✓	55	0,138	78	22
Μεταξωτά	30°C	☀ - 30°C	600 (***)	1,0	**	-	●	○	-	✓	-	-	-	-
Μάλλινα	40°C	☀ - 40°C	800	2,0	**	-	●	○	-	✓	-	-	-	-
Ευαίσθητα	30°C	☀ - 30°C	600 (***)	1,0	**	-	●	○	-	✓	-	-	-	-
Συνθετικά	40°C	☀ - 60°C	1200	4,5	2:15	-	●	○	✓	✓	35	0,580	60	43

● Απαιτούμενη δΟΣΟΛΟΓΙΑ ○ Προαιρετική δΟΣΟΛΟΓΙΑ

Αυτά τα στοιχεία μπορεί να είναι διαφορετικά στο σπίτι σας λόγω διαφορών στη θερμοκρασία του νερού, την πίεση του νερού, κ.λπ. Οι κατά προσέγγιση τιμές διάρκειας του προγράμματος αναφέρονται στις προεπιλεγμένες ρυθμίσεις των προγραμμάτων, χωρίς τις προαιρετικές επιλογές. Οι τιμές που παρέχονται για όλα τα προγράμματα, εκτός του προγράμματος Eco 40-60, είναι ενδεικτικές.

Eco 40-60 - Δοκιμαστικός κύκλος πλυσίματος σύμφωνα με τον κανονισμό της ΕΕ 2019/2014 για τον οικολογικό σχεδιασμό. Το πιο αποτελεσματικό πρόγραμμα ως προς την κατανάλωση ενέργειας και νερού για το πλύσιμο κανονικά λερωμένων βαμβακερών ρούχων.

Σημείωση: οι τιμές ταχύτητας στυψίματος που εμφανίζονται στην οθόνη ενδέχεται να διαφέρουν ελαφρώς από τις τιμές που αναφέρονται στον πίνακα.

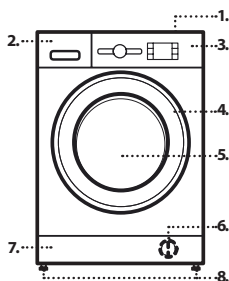
Για όλα τα Ιστοπούτα Δοκιμών

Μεγάλος κύκλος πλύσης για βαμβακερά: επιλέξτε κύκλο πλύσης για **Βαμβακερά** ☀ με θερμοκρασία 40 °C. Πρόγραμμα μεγάλης διάρκειας για συνθετικά: επιλέξτε κύκλο πλύσης για **Συνθετικά** ☀ με θερμοκρασία 40 °C.

* Μετά το τέλος του προγράμματος και το στύψιμο με τη μέγιστη επιλέξιμη ταχύτητα, στην προεπιλεγμένη ρύθμιση του προγράμματος.

ΠΕΡΙΓΡΑΦΗ ΠΡΟΪΟΝΤΟΣ

1. Πάνω πλευρά
2. Θήκη απορρυπαντικού
3. Πίνακας ελέγχου
4. Χειρολαβή πόρτας
5. Πόρτα
6. Φίλτρο νερού - πίσω από τη βάση
7. Βάση (αφαιρούμενη)
8. Ρυθμιζόμενα ποδαράκια (4)



** Η διάρκεια του προγράμματος εμφανίζεται στην οθόνη.

*** Η οθόνη θα εμφανίσει την προτεινόμενη ταχύτητα στυψίματος ως προεπιλεγμένη τιμή.

6th Sense - η τεχνολογία του αισθητήρα προσαρμόζει το νερό, την ενέργεια και τη διάρκεια του προγράμματος στο φορτίο πλυσίματος.

ΘΗΚΗ ΑΠΟΡΡΥΠΑΝΤΙΚΟΥ

Θέση κύριας πλύσης

Απορρυπαντικό για την κύρια πλύση, αφαιρετικό λεκέδων ή αποσκληρυντικό νερού. Για το υγρό απορρυπαντικό συνιστάται να χρησιμοποιείτε το αφαιρούμενο πλαστικό διαχωριστικό **A** (παρέχεται) για την κατάλληλη δΟΣΟΛΟΓΙΑ. Αν χρησιμοποιείτε απορρυπαντικό σε σκόνη, τοποθετήστε το διαχωριστικό στην εγκοπή **B**.

Θέση πρόπλυσης

Απορρυπαντικό για την πρόπλυση.

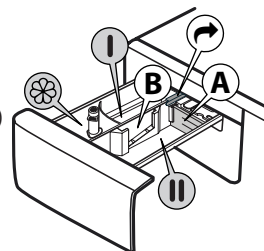
Θέση μαλακτικού

Μαλακτικό. Υγρή κόλλα.

Γεμίστε με μαλακτικό ή υγρή κόλλα έως την ένδειξη "max".

Κουμπί απασφάλισης

Πατήστε για να αφαιρέσετε το συρτάρι και να το καθαρίσετε.



ΠΡΟΓΡΑΜΜΑΤΑ

Για να επιλέξετε το κατάλληλο πρόγραμμα για τα ρούχα σας, να ακολουθείτε πάντα τις οδηγίες στις ετικέτες φροντίδας των ρούχων. Η τιμή που αναγράφεται στο σύμβολο της ετικέτας είναι η μέγιστη δυνατή θερμοκρασία πλύσης του ρούχου.



Μικτά

Πλύση ελαφρώς έως κανονικά λερωμένων ανθεκτικών ρούχων από βαμβάκι, λινό, συνθετικές ίνες και μικτά.

Λευκά

Πλύση για κανονικά λερωμένες έως πολύ λερωμένες πετσέτες, εσώρουχα, τραπεζομάντιλα, κλπ. από ανθεκτικό βαμβάκι και λινό. Μόνο όταν η επιλεγμένη θερμοκρασία είναι 90 °C ο κύκλος πραγματοποιείται με πρόπλυση πριν από τη φάση κύριας πλύσης. Σε αυτήν την περίπτωση συνιστάται να προσθέσετε απορρυπαντικό τόσο κατά την πρόπλυση όσο και κατά την κύρια πλύση.

Βαμβακερά

Συνήθως για πολύ λερωμένα και ανθεκτικά βαμβακερά ρούχα.

Eco 40-60

Για το πλύσιμο κανονικά λερωμένων βαμβακερών υφασμάτων που επισημαίνεται ότι μπορούν να πλένονται στους 40 °C ή στους 60 °C, μαζι στον ίδιο κύκλο. Αυτό είναι το κανονικό πρόγραμμα για βαμβακερά και το πιο αποτελεσματικό ως προς την κατανάλωση νερού και ενέργειας.

Σεντονία

Χρησιμοποιήστε αυτό το πρόγραμμα για να πλύνετε σεντόνια και πετσέτες σε έναν κύκλο. Βελτιώνει την απόδοση του μαλακτικού και βοηθά να εξοικονομήσετε χρόνο και ενέργεια. Συνιστούμε να χρησιμοποιείτε απορρυπαντικό σε σκόνη.

Αθλητικά

Για πλύση ελαφρώς λερωμένων αθλητικών ρούχων (φόρμες, σορτς, κ.τ.λ.). Για καλύτερα αποτελέσματα, συστήνουμε να μην υπερβαίνετε το μέγιστο φορτίο που υποδεικνύεται στον "ΠΙΝΑΚΑ ΠΡΟΓΡΑΜΜΑΤΩΝ". Συστήνουμε τη χρήση υγρού απορρυπαντικού και την προσθήκη ποσότητας κατάλληλης για μισό φορτίο.

Πάπλωμα

Σχεδιασμένο για πλύση ρούχων με πουπουλένια εσωτερική επένδυση όπως διπλά ή μονά παπλώματα, μαξιλάρια και άνορακ. Συνιστάται να τοποθετείτε τα ρούχα με εσωτερική επένδυση στον κάδο με τις άκρες διπλωμένες προς τα μέσα και να μην υπερβαίνουν τα 3/4 του όγκου του κάδου. Για τέλεια πλύση, συνιστούμε τη χρήση υγρού απορρυπαντικού.

Φρεσκαρ. Ατμός

Το πρόγραμμα αυτό επιτρέπει το φρεσκάρισμα των ρούχων απομακρύνοντας οσμές δυσάρεστες και χαλαρώνοντας τις ίνες (2 kg, περίπου 3 ρούχα). Εισάγετε μόνο στεγνά ρούχα (όχι λερωμένα) και επιλέξτε το πρόγραμμα "Φρεσκαρ. Ατμός". Στο τέλος του κύκλου τα ρούχα θα είναι ελαφρά βρεγμένα και θα είναι έτοιμα να φορεθούν μετά από μερικά λεπτά. Το πρόγραμμα "Φρεσκαρ. Ατμός" διευκολύνει τη διαδικασία σιδερώματος. ! Δεν συστήνεται για μάλλινα ή μεταξωτά ρούχα. ! Μην προσθέτετε μαλακτικό ή απορρυπαντικό.

Στύψιμο Άντληση

Στύβει τα ρούχα και μετά αδειάζει το νερό. Για ανθεκτικά ρούχα. Αν εξαιρέσετε τον κύκλο στύψιματος, η συσκευή θα αδειάσει μόνο τα νερά

Ξέβγαλμα + Στύψιμο

Ξεβγάζει και μετά στύβει. Για ανθεκτικά ρούχα.

Γρήγορο 30'

Για γρήγορη πλύση ελαφρώς λερωμένων ρούχων. Ο κύκλος διαρκεί μόνο 30 λεπτά, εξοικονομώντας χρόνο και ενέργεια.

20 °C

Για το πλύσιμο ελαφρώς λερωμένων βαμβακερών υφασμάτων, σε θερμοκρασία 20 °C.

Μεταξωτά

Χρησιμοποιήστε αυτόν τον κύκλο για να πλύνετε όλα τα μεταξωτά ρούχα. Συνιστούμε τη χρήση ειδικού απορρυπαντικού που παρασκευάστηκε για το πλύσιμο ευαίσθητων ρούχων.

Μάλλινα

Όλα τα μάλλινα ρούχα μπορούν να πλυθούν με το πρόγραμμα "Μάλλινα" ακόμη και αυτά που στην ετικέτα τους έχουν το σύμβολο για "πλύσιμο μόνο στο χέρι". Για καλύτερα αποτελέσματα, χρησιμοποιήστε ειδικά απορρυπαντικά και μην υπερβαίνετε τα δηλωμένα μέγιστα kg ρούχων.

Ευαίσθητα

Για πλύση εξαιρετικά ευαίσθητων ρούχων. Κατά προτίμηση, αναποδογυρίστε τα ρούχα πριν από την πλύση.

Συνθετικά

Για λερωμένα ρούχα από συνθετικές ίνες (όπως πολυεστέρας, πολυακρυλικά, βισκόζη, κ.λπ.) ή βαμβακερά/μικτά συνθετικά.

ΠΡΩΤΗ ΧΡΗΣΗ

Την πρώτη φορά που ενεργοποιείτε το πλυντήριο θα σας ζητηθεί να επιλέξετε τη γλώσσα και στην οθόνη θα εμφανιστεί αυτόματα το μενού επιλογής γλώσσας. Για να επιλέξετε την επιθυμητή γλώσσα πατήστε το κουμπί "Θερμοκρασία" ή το κουμπί "Εκκιν. Με Υστερησή". Για επιβεβαίωση της επιλογής πατήστε το κουμπί "Στύψιμο".

Για αλλαγή της γλώσσας απενεργοποιήστε το πλυντήριο και μέσα σε 30 δευτερόλεπτα πατήστε τα κουμπιά "Κλειδωμά πληκτρων" και "Εντατικό Ξέβγαλμα" και "FRESH START" ταυτόχρονα μέχρι να ακούσετε το συναγερμό: το μενού επιλογής γλώσσας εμφανίζεται ξανά.

Για να απομακρυνθούν τυχόν κατασκευαστικά υπολείμματα, επιλέξτε το πρόγραμμα "Βαμβακερά" σε θερμοκρασία 60 °C. Προσθέστε μικρή ποσότητα απορρυπαντικού σε σκόνη στη θέση κύριας πλύσης ή της θήκης απορρυπαντικού (έως το 1/3 της συνιστώμενης ποσότητας από τον κατασκευαστή του απορρυπαντικού για ελαφρώς λερωμένα ρούχα). Ξεκινήστε το πρόγραμμα χωρίς να προσθέσετε ρούχα.

ΚΑΘΗΜΕΡΙΝΗ ΧΡΗΣΗ

Προετοιμάστε τα ρούχα σύμφωνα με τις συστάσεις στην ενότητα "ΥΠΟΔΕΙΞΕΙΣ ΚΑΙ ΣΥΜΒΟΥΛΕΣ". Βάλτε μέσα τα ρούχα, κλείστε την πόρτα, ανοίξτε το νερό και πατήστε το κουμπί "ΑΝΟΙΧΤΟ/ΚΛΕΙΣΤΟ" για να τεθεί σε λειτουργία το πλυντήριο, το κουμπί "Εναρξη/Παύση" να ανοιγοσβήνει. Γυρίστε τον επιλογέα προγράμματος στο επιθυμητό πρόγραμμα και κάντε τις απαιτούμενες επιλογές. Η θερμοκρασία και η ταχύτητα στύψιματος μπορούν να αλλάξουν πιέζοντας το κουμπί "Θερμοκρασία" ή το κουμπί "Στύψιμο". Τραβήξτε έξω τη θήκη απορρυπαντικού και προσθέστε απορρυπαντικό (και πρόσθετα/μαλακτικό) τώρα. Ακολουθήστε τις συστάσεις δοσολογίας που παρέχονται στη συσκευασία του απορρυπαντικού. Στη συνέχεια κλείστε τη θήκη απορρυπαντικού.

ΕΚΚΙΝΗΣΗ ΚΥΚΛΟΥ

Πατήστε το κουμπί "Εναρξη/Παύση" να ανοιγοσβήνει.

Το πλυντήριο θα κλειδώσει την πόρτα (απενεργοποίηση συμβόλου) και ο κάδος θα αρχίσει να περιστρέφεται. Η πόρτα θα ξεκλειδώσει (ενεργοποίηση συμβόλου) και θα κλειδώσει ξανά (απενεργοποίηση συμβόλου) ως φάση προετοιμασίας πριν από κάθε κύκλο πλυσίματος. Ο χαρακτηριστικός ήχος «κλικ» αποτελεί μέρος του μηχανισμού κλειδώματος της πόρτας. Μόλις η πόρτα κλειδώσει, το νερό θα εισέλθει στον κάδο και θα ξεκινήσει η φάση πλυσίματος.

ΠΑΥΣΗ ΕΝΟΣ ΠΡΟΓΡΑΜΜΑΤΟΣ ΣΕ ΛΕΙΤΟΥΡΓΙΑ

Για παύση ενός κύκλου πλύσης, πατήστε ξανά το κουμπί "Εναρξη/Παύση", η ενδεικτική λυχνία θα αναβοσβήνει. Αν φωτιστεί το σύμβολο, ενδέχεται η πόρτα να είναι ανοιχτή. Για να ξεκινήσει ο κύκλος πλύσης από το σημείο στο οποίο διακόπηκε πατήστε ξανά το κουμπί.

ΑΝΟΙΞΤΕ ΤΗΝ ΠΟΡΤΑ, ΑΝ ΕΙΝΑΙ ΑΠΑΡΑΙΤΗΤΟ

Πριν από την έναρξη του προγράμματος, η ένδειξη "Πόρτα ανοιχτή" ανάβει υποδεικνύοντας ότι η πόρτα μπορεί να ανοίξει. Όσο βρίσκεται σε λειτουργία ένα πρόγραμμα, η πόρτα παραμένει ασφαλισμένη. Για να ανοίξετε την πόρτα ενώ βρίσκεται σε εξέλιξη ένα πρόγραμμα, πατήστε το "Εναρξη/Παύση" για παύση του προγράμματος. Με την προϋπόθεση ότι η στάθμη του νερού ή/και η θερμοκρασία δεν είναι πολύ υψηλή, η ένδειξη "Ανοιχτή πόρτα" ανάβει και μπορείτε να ανοίξετε την πόρτα. Π.χ. για να προσθέσετε ή να αφαιρέσετε ρούχα. Πατήστε το κουμπί "Εναρξη/Παύση" ξανά για να συνεχιστεί το πρόγραμμα.

ΤΕΛΟΣ ΠΡΟΓΡΑΜΜΑΤΟΣ

Η ένδειξη "Ανοιχτή πόρτα" ανάβει και στην οθόνη εμφανίζεται η ένδειξη "Τέλος κύκλου". Για να απενεργοποιήσετε το πλυντήριο μετά το τέλος του προγράμματος πατήστε το κουμπί "ΑΝΟΙΧΤΟ/ΚΛΕΙΣΤΟ", η φωτεινή ένδειξη σβήνει. Εάν δεν πατήσετε το κουμπί λειτουργίας "ΑΝΟΙΧΤΟ/ΚΛΕΙΣΤΟ", το πλυντήριο θα απενεργοποιηθεί αυτόματα ύστερα από 10 λεπτά περίπου. Κλείστε τη βάνα νερού, ανοίξτε την πόρτα και βγάλτε τα ρούχα από το πλυντήριο ρούχων. Αφήστε την πόρτα ελαφρώς ανοιχτή για να στεγνώσει ο κάδος.

ΕΠΙΛΟΓΕΣ

! Αν η επιλογή είναι ασύμβατη με το επιλεγμένο πρόγραμμα, η ασυμβατότητα θα επισημανθεί από το βομβητή (3 μπιπ) και η αντίστοιχη ένδειξη "ΜΗ ΕΠΙΛΕΞΙΜΟΣ" θα εμφανιστεί στην οθόνη.

! Αν η επιλογή είναι ασύμβατη με μια προηγούμενη ρυθμισμένη επιλογή, η ένδειξη "ΜΗ ΕΠΙΛΕΞΙΜΟΣ" θα εμφανιστεί στην οθόνη και η επιλογή δεν θα ενεργοποιηθεί.

Καθαρισμός+

Η επιλογή Καθαρισμός+ λειτουργεί σε 3 διαφορετικά επίπεδα (Εντατικό, Ημερήσιο και Γρήγορο) που έχουν σχεδιαστεί ειδικά για τη σωστή δράση πλύσης, ανάλογα με τις ανάγκες καθαρισμού:

Εντατικό: η επιλογή αυτή έχει σχεδιαστεί για υψηλά επίπεδα βρωμιάς και αφαιρεί τους πιο δύσκολους λεκέδες.

Ημερήσιος: η επιλογή αυτή έχει σχεδιαστεί για την αφαίρεση συνηθισμένων λεκέδων.

Γρήγορο: η επιλογή αυτή έχει σχεδιαστεί για την αφαίρεση ελαφρών λεκέδων.

Εντατικό Ξέβγαλμα

Επιλέγοντας αυτή τη λειτουργία, αυξάνεται η αποτελεσματικότητα ξεβγάλματος και εξασφαλίζεται η τέλεια απομάκρυνση του απορρυπαντικού. Είναι ιδιαίτερα χρήσιμο για όσους έχουν ευαίσθητο δέρμα. Πατήστε το κουμπί μία, δύο ή τρεις φορές για να επιλέξετε 1, 2 ή 3 επιπλέον ξεβγάλματα μετά από τον τυπικό κύκλο και να απομακρύνετε οποιοδήποτε ίχνος απορρυπαντικού. Πατήστε το κουμπί ξανά για να επιστρέψετε στον τύπο ξεβγάλματος "Κανονικό Ξέβγαλμα".

Εκκιν. Με Υστερησή

Για να ρυθμίσετε το επιλεγμένο πρόγραμμα να ξεκινήσει σε μεταγενέστερο χρόνο, πατήστε το κουμπί για να ρυθμίσετε τον επιθυμητό χρόνο καθυστέρησης. Όταν είναι ενεργοποιημένη αυτή η επιλογή, στην οθόνη εμφανίζεται η ένδειξη "Εν αναμονή..." ή "Ξεκινάει σε". Για να ακυρώσετε την καθυστέρηση έναρξης, πατήστε ξανά το κουμπί έως η τιμή, "--:" εμφανιστεί στην οθόνη.

FRESH CARE™

Αυτή η επιλογή ενισχύει την απόδοση πλύσης δημιουργώντας ατμό προκειμένου να εμποδίσει την διάδοση των βασιικών πηγών δυσοσμίας μέσα στη συσκευή. Μετά τη φάση ατμού, το πλυντήριο ρούχων θα πραγματοποιήσει ένα ελαφρύ ανακάτεμα με αργές περιστροφές του κάδου. Η επιλογή **FRESH CARE™** ξεκινάει μετά το τέλος του κύκλου για μέγιστη διάρκεια 6 ώρες και μπορείτε να τη διακόψετε οποιαδήποτε στιγμή πατώντας ένα οποιοδήποτε κουμπί στον πίνακα ελέγχου ή περιστρέφοντας τον επιλογέα. Περιμένετε περίπου 5 λεπτά πριν ανοίξετε την πόρτα.

Υγιεινή ατμού

Επιλέγοντας τη δυνατότητα αυτή αυξάνεται η αποτελεσματικότητα του πλυσίματος μέσω παραγωγής ατμού που κατά τον κύκλο αποβάλλει και ενδεχόμενα βακτηρίδια που υπάρχουν στις ίνες περιποιώντας ταυτόχρονα. Εισάγετε την μπουγάδα στον κάδο, επιλέξτε το συμβατό πρόγραμμα και επιλέξτε τη δυνατότητα **FRESH CARE™**.

! Κατά τη λειτουργία του πλυντηρίου η πόρτα μπορεί να γίνει λιγότερο διαφανής εξ αιτίας του σχηματισμού ατμού.

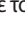
Ευκολο Σιδερωμα

Με αυτήν την επιλογή, οι κύκλοι πλύσης και στυψίματος θα αλλάξουν προκειμένου να μειωθεί το τσαλάκωμα.

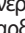

Θερμοκρασία

Κάθε πρόγραμμα έχει μια προκαθορισμένη θερμοκρασία. Αν θέλετε να αλλάξετε τη θερμοκρασία, πατήστε το κουμπί "Θερμοκρασία" . Η τιμή εμφανίζεται στην οθόνη.




Στύψιμο

Κάθε πρόγραμμα έχει μια προκαθορισμένη ταχύτητα στυψίματος. Αν θέλετε να αλλάξετε τη την ταχύτητα στυψίματος, πατήστε το κουμπί "Στύψιμο" . Η τιμή εμφανίζεται στην οθόνη.

Δοκιμαστική λειτουργία



Για απενεργοποίηση αυτής της λειτουργίας, απενεργοποιήστε το πλυντήριο ρούχων. Στη συνέχεια κρατήστε πατημένο το κουμπί "Εναρξη/Παύση"  και μέσα σε 5 δευτερόλεπτα πατήστε και το κουμπί "ΑΝΟΙΧΤΟ/ΚΛΕΙΣΤΟ"  και κρατήστε πατημένα και τα δύο κουμπιά για 2 δευτερόλεπτα.

ΚΛΕΙΔΩΜΑ ΠΛΗΚΤΡΩΝ

Για κλειδωμα του πίνακα ελέγχου, κρατήστε πατημένο το κουμπί "Κλειδωμα πλήκτρων"  για περίπου 3 δευτερόλεπτα. Όταν στην οθόνη εμφανίζεται η ένδειξη "ΑΣΦΑΛΙΣΗ ΚΟΥΜΠΙΩΝ ΕΝΕΡΓΟ", ο πίνακας ελέγχου είναι κλειδωμένος (με εξαίρεση το κουμπί "ΑΝΟΙΧΤΟ/ΚΛΕΙΣΤΟ" ). Αυτό αποτρέπει τις ακούσιες αλλαγές προγράμματος, ειδικά όταν κοντά στη συσκευή βρίσκονται παιδιά. Για να ξεκλειδώσετε τον πίνακα ελέγχου, κρατήστε πατημένο το κουμπί "Κλειδωμα πλήκτρων"  για περίπου 3 δευτερόλεπτα.

ΛΕΥΚΑΝΣΗ

Αν θέλετε να λευκάνετε τα ρούχα, φορτώστε το πλυντήριο ρούχων και επιλέξτε το πρόγραμμα "Ξέβγαλμα + Στύψιμο" .

Εκκινήστε τη συσκευή και περιμένετε έως ότου ολοκληρωθεί ο πρώτος κύκλος πλήρωσης νερού (περίπου 2 λεπτά). Βάλτε τη συσκευή στη λειτουργία παύσης πατώντας το κουμπί "Εναρξη/Παύση" , ανοίξτε το συρτάρι απορρυπαντικού και ρίξτε τη λευκαντική (τηρείτε τις συνιστώμενες δόσεις που υποδεικνύονται στη συσκευασία). Επανεκκινήστε τον κύκλο πατώντας το κουμπί "Εναρξη/Παύση" . Αν θέλετε, μπορείτε επίσης να προσθέσετε μαλακτικό στην ειδική θήκη του συρταριού απορρυπαντικού.

ΥΠΟΔΕΙΞΕΙΣ ΚΑΙ ΣΥΜΒΟΥΛΕΣ

Ξεχωρίστε τα ρούχα σας ως εξής

Τύπος υφάσματος/ετικέτα φροντίδας (βαμβακερά, μικτά, συνθετικά, μάλλινα, ρούχα για πλύσιμο στο χέρι). Χρώμα (ξεχωρίστε τα χρωματιστά και τα λευκά, πλύνετε τα χρωματιστά ξεχωριστά). Ευαισθητά (πλένετε τα μικρά ρούχα, όπως νάιλον κάλτσες και ρούχα με γάντζους, όπως οι στηθόδεσμοι, σε μια υφασμάτινη σακούλα ή σε μια μαξιλαροθήκη με φερμουάρ).

Αδειάζετε όλες τις τσέπες

Αντικείμενα όπως νομίσματα ή κλειδιά μπορεί να προκαλέσουν ζημιά στα ρούχα και στον κάδο.

Ακολουθήστε τη συνιστώμενη δόση / πρόσθετα

Βελτιστοποιεί το αποτέλεσμα καθαρισμού, αποτρέπει τα ενοχλητικά υπολείμματα περίσσιου απορρυπαντικού στα ρούχα σας και εξοικονομεί χρήματα, καθώς αποτρέπει τη σπάταλη του απορρυπαντικού.

Χρησιμοποιήστε χαμηλή θερμοκρασία και μεγαλύτερη διάρκεια

Τα πιο αποτελεσματικά προγράμματα ως προς την κατανάλωση ενέργειας είναι γενικώς εκείνα τα οποία πραγματοποιούν πλύσεις σε χαμηλές θερμοκρασίες και για μεγαλύτερη διάρκεια.

Τηρήστε τα μεγέθη των φορτίων

Γεμίστε το πλυντήριό σας βάσει της χωρητικότητας που υποδεικνύεται στον «ΠΙΝΑΚΑ ΠΡΟΓΡΑΜΜΑΤΩΝ», ώστε να εξοικονομήσετε νερό και ενέργεια.

Θόρυβος και απόνερα που δεν αντλούνται

Επιρεάζονται από την ταχύτητα στυψίματος. Όσο υψηλότερη είναι η ταχύτητα στυψίματος κατά τη φάση του στυψίματος, τόσο δυνατότερος ο θόρυβος και τόσο λιγότερη η ποσότητα απόνερων που δεν αντλήθηκαν.

ΔΙΑΔΙΚΑΣΙΑ ΑΦΑΛΑΤΩΣΗΣ ΚΑΙ ΚΑΘΑΡΙΣΜΟΥ

Ένα μήνυμα στην οθόνη σε τακτά διαστήματα (περίπου κάθε 50 κύκλους) θα προτείνει στο χρήστη να ενεργοποιήσει τον αυτόματο κύκλο καθαρισμού για να καθαρίσει το πλυντήριο και να καθαρίσουν τα άλατα που δημιουργούνται και η δυσοσμία.

Για βέλτιστη συντήρηση, προτείνουμε να χρησιμοποιείτε το αφαιρετικό αλάτων και λιπούς WPRO, σύμφωνα με τις οδηγίες στη συσκευασία. Μπορείτε να αγοράσετε το προϊόν επικοινωνώντας με την υπηρεσία τεχνικής υποστήριξης ή μέσω της ιστοσελίδας website www.whirlpool.eu.

Η Whirlpool δεν αναλαμβάνει καμία ευθύνη για οποιαδήποτε ζημιά στη συσκευή που προκλήθηκε εξαιτίας της χρήσης προϊόντων καθαρισμού πλυντηρίων που κυκλοφορούν στην αγορά.

ΚΑΘΑΡΙΣΜΟΣ ΚΑΙ ΣΥΝΤΗΡΗΣΗ

Απενεργοποιήστε και βγάλτε από την πρίζα το πλυντήριο ρούχων πριν προχωρήσετε σε καθαρισμό και συντήρηση. Μη χρησιμοποιείτε εύφλεκτα υγρά για τον καθαρισμό του πλυντηρίου ρούχων. Καθαρίζετε και συντηρείτε ανά τακτά διαστήματα το πλυντήριό σας (τουλάχιστον 4 φορές ετησίως).

Καθαρισμός του πλυντηρίου ρούχων εξωτερικά

Χρησιμοποιήστε ένα μαλακό νοτισμένο πανί για να καθαρίσετε το εξωτερικό του πλυντηρίου ρούχων. Μη χρησιμοποιήσετε καθαριστικά για τζάμια ή γενικής χρήσης καθαριστικά, σκόνη καθαρισμού ή παρόμοια προϊόντα για τον καθαρισμό του πίνακα ελέγχου – τα προϊόντα αυτά μπορεί να προκαλέσουν ζημιά

Έλεγχος του εύκαμπτου σωλήνα παροχής νερού

Ελέγχετε τον εύκαμπο σωλήνα εισόδου τακτικά για εύθραυστα σημεία και ραγίσματα. Αν παρουσιάζει ζημιά, αντικαταστήστε τον με νέο εύκαμπο σωλήνα μέσω του Κέντρου Εξυπηρέτησης Πελατών ή τον εξειδικευμένο αντιπρόσωπο της περιοχής σας. Ανάλογα με τον τύπο εύκαμπτου σωλήνα: Αν ο εύκαμπος σωλήνας εισόδου διαθέτει διαφανές περίβλημα, ελέγχετε κατά διαστήματα αν το χρώμα γίνεται έντονο τοπικά. Αν συμβαίνει αυτό, ο εύκαμπος σωλήνας μπορεί να παρουσιάσει διαρροή και πρέπει να αντικατασταθεί

Καθαρισμός φίλτρου νερού / αποστράγγιση υπολειπόμενου νερού

Αν χρησιμοποιήσατε ένα πρόγραμμα πλύσης με εστό νερό, πριν αποστραγγίσετε το νερό, περιμένετε να κρυώσει. Καθαρίζετε τακτικά το φίλτρο νερού προκειμένου να αποφύγετε την αδυναμία αποστράγγισης του νερού μετά την πλύση λόγω μπουκωμένου φίλτρου νερού. Αν δεν είναι δυνατή η αποστράγγιση του νερού, στην οθόνη εμφανίζεται η ένδειξη ότι το φίλτρο νερού μπορεί να είναι μπουκωμένο.

Αφαιρέστε τη βάση χρησιμοποιώντας ένα καταβίδι: στρώστε προς τα κάτω τη μία πλευρά τη βάσης με το χέρι σας, στη συνέχεια στρώστε το καταβίδι στο κενό ανάμεσα στη βάση και το μπροστινό καπάκι και ανασηκώνοντας ανοίξτε τη βάση. Τοποθετήστε ένα μεγάλο επίπεδο δοχείο κάτω από το φίλτρο νερού για να μαζέψετε το νερό αποστράγγισης. Περιστρέψτε αργά το φίλτρο αριστερόστροφα έως ότου αρχίσει να τρέχει το νερό. Αφήστε το νερό να τρέξει, χωρίς να αφαιρέσετε το φίλτρο. Όταν το δοχείο είναι γεμάτο, κλείστε το φίλτρο νερού περιστρέφοντας δεξιόστροφα. Αδειάστε το δοχείο. Επαναλάβετε την ίδια διαδικασία έως ότου αδειάσει όλο το νερό. Τοποθετήστε ένα βαμβακερό πανί κάτω από το φίλτρο νερού, ώστε να απορροφήσει τη μικρή ποσότητα νερού που απομένει. Στη συνέχεια αφαιρέστε το φίλτρο νερού περιστρέφοντας αριστερόστροφα. Καθαρισμός φίλτρου νερού: αφαιρέστε τα υπολείμματα από το φίλτρο και καθαρίστε το με τρεχούμενο νερό. Τοποθέτηση φίλτρου νερού και επανατοποθέτηση της βάσης: Επανατοποθετήστε το φίλτρο νερού περιστρέφοντας δεξιόστροφα. Βεβαιωθείτε ότι το σφίξατε μέχρι μέσα όσο πάει. Η λαβή του φίλτρου πρέπει να βρίσκεται σε κάθετη θέση. Για να ελέγξετε τη στεγανότητα του φίλτρου νερού, μπορείτε να ρίξετε περίπου 1 λίτρο νερό στη θήκη απορρυπαντικού. Στη συνέχεια επανατοποθετήστε τη βάση.

Καθαρισμός της θήκης απορρυπαντικού

Αφαιρέστε τη θήκη απορρυπαντικού πιέζοντας το κουμπί αποδέσμευσης και τραβώντας ταυτόχρονα τη θήκη απορρυπαντικού. Αφαιρέστε την προσθήκη από τη θήκη απορρυπαντικού, καθώς και την προσθήκη της θήκης μαλακτικού. Καθαρίστε τα σε τρεχούμενο νερό απομακρύνοντας τα υπολείμματα απορρυπαντικού ή μαλακτικού. Στεγνώστε τα με ένα μαλακό πανί. Επανατοποθετήστε τη θήκη απορρυπαντικού και πιέστε προς τα μέσα στη θέση του.

ΑΞΕΣΟΥΑΡ

Επικοινωνήστε με το Κέντρο Εξυπηρέτησης Πελατών για να εξακριβώσετε αν τα παρακάτω αξεσουάρ είναι διαθέσιμα για το μοντέλο του πλυντηρίου σας.

Ράφι κιτ στοίβαξης

με το οποίο το στεγνωτήριό σας μπορεί να σταθεροποιηθεί πάνω από το πλυντήριο ρούχων έτσι ώστε να εξοικονομήσετε χώρο και να διευκολυνθεί η τοποθέτηση και η αφαίρεση των ρούχων από το στεγνωτήριο σε υψηλότερη θέση.





ΜΕΤΑΦΟΡΑ ΚΑΙ ΧΕΙΡΙΣΜΟΣ

Μη σηκώνετε ποτέ τη συσκευή κρατώντας την από την πάνω πλευρά.

Βγάλτε το φις από την πρίζα και κλείστε τη στρόφιγγα νερού. Βεβαιωθείτε ότι η πόρτα και η θήκη απορρυπαντικού είναι κλειστά. Αποσυνδέστε τον εύκαμπο σωλήνα εισόδου από τη βρύση και αφαιρέστε τον εύκαμπο σωλήνα αποστράγγισης από το σημείο αποστράγγισης. Αδειάστε όλο το νερό από τους εύκαμπους σωλήνες και στερεώστε τους με τρόπο ώστε να μην προκληθεί ζημιά κατά τη μεταφορά. Επαναπροσαρμόστε τα μπουλόνια μεταφοράς. Ακολουθήστε τις οδηγίες για την αφαίρεση των μπουλονιών μεταφοράς στον ΟΔΗΓΟ ΕΓΚΑΤΑΣΤΑΣΗΣ με αντίστροφη σειρά.

ΑΝΤΙΜΕΤΩΠΙΣΗ ΠΡΟΒΛΗΜΑΤΩΝ

Το πλυντήριο ρούχων ενδέχεται ορισμένες φορές να μην λειτουργεί όπως πρέπει για συγκεκριμένους λόγους. Πριν καλέσετε την εξυπηρέτηση πελατών, συνιστάται να ελέγξετε προκειμένου να εξακριβώσετε αν το πρόβλημα μπορεί να αντιμετωπιστεί εύκολα χρησιμοποιώντας την παρακάτω λίστα.

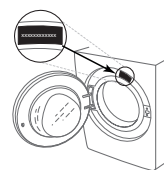
Ανωμαλίες:	Πιθανές αιτίες / Λύση:
Το πλυντήριο ρούχων δεν ανάβει.	<ul style="list-style-type: none">• Το φως δεν είναι τοποθετημένο στην πρίζα ρεύματος ή όχι αρκετά για να γίνει επαφή.• Υπήρξε διακοπή ρεύματος.
Ο κύκλος πλύσης δεν ξεκινάει.	<ul style="list-style-type: none">• Η πόρτα δεν είναι καλά κλεισμένη.• Το κουμπί "ΑΝΟΙΧΤΟ/ΚΛΕΙΣΤΟ"  δεν έχει πατηθεί.• Το κουμπί "Εναρξη/Παύση"  δεν έχει πατηθεί.• Η βρύση του νερού δεν είναι ανοιχτή.• Έχει γίνει επιλογή για "Εκκιν.Με Υστερηση" .
Το πλυντήριο ρούχων δεν γεμίζει με νερό (το μήνυμα "ΑΠΟΥΣΙΑ ΝΕΡΟΥ, Άνοιξε στρόφιγγα" εμφανίζεται στην οθόνη). Ένα "μπιπ" θα ηχεί κάθε 5 δευτερόλεπτα.	<ul style="list-style-type: none">• Ο εύκαμπτος σωλήνας εισόδου νερού δεν είναι συνδεδεμένος στη βάνα.• Ο εύκαμπτος σωλήνας είναι λυγισμένος.• Η βρύση του νερού δεν είναι ανοιχτή.• Η παροχή νερού από το δίκτυο είναι κλειστή.• Δεν υπάρχει επαρκής πίεση.• Δεν πατήθηκε το κουμπί "Εναρξη/Παύση" .
Το πλυντήριο γεμίζει και αδειάζει νερό συνεχώς.	<ul style="list-style-type: none">• Ο εύκαμπτος σωλήνας δεν έχει εγκατασταθεί στα 65 έως 100 cm από το έδαφος.• Το άκρο του εύκαμπτου σωλήνα αποστράγγισης είναι βυθισμένο σε νερό.• Ο σύνδεσμος παροχέτευσης στον τοίχο δεν διαθέτει αεραγωγό.• Αν το πρόβλημα παραμένει μετά τη διεξαγωγή αυτών των ελέγχων, κλείστε τη βάνα του νερού, απενεργοποιήστε το πλυντήριο ρούχων και καλέστε την εξυπηρέτηση πελατών. Αν το σπίτι βρίσκεται σε ένα από τα επάνω πατώματα του κτηρίου, ενδέχεται μερικές φορές να παρουσιαστεί το φαινόμενο σιφονιού προκαλώντας το συνεχές γέμισμα και άδειασμα νερού από το πλυντήριο ρούχων. Στην αγορά διατίθενται ειδικές βαλβίδες προστασίας από το φαινόμενο σιφονιού προκειμένου να προλαμβάνονται τέτοιου είδους φαινόμενα.
Το πλυντήριο ρούχων δεν αποστραγγίζει ή δεν στύβει.	<ul style="list-style-type: none">• Το πρόγραμμα δεν περιλαμβάνει τη λειτουργία αποστράγγισης: σε ορισμένα προγράμματα απαιτείται η χειροκίνητη ενεργοποίηση.• Ο εύκαμπτος σωλήνας είναι λυγισμένος.• Ο σωλήνας αποστράγγισης είναι φραγμένος.
Το πλυντήριο κάνει πολύ θόρυβο κατά τη διάρκεια του κύκλου στυψίματος.	<ul style="list-style-type: none">• Κατά την εγκατάσταση, ο κάδος δεν απασφαλίστηκε κανονικά.• Το πλυντήριο ρούχων δεν είναι καλά αλφαδιασμένο.• Το πλυντήριο ρούχων συμπιέζεται ανάμεσα σε έπιπλα και τον τοίχο.
Υπάρχει διαρροή νερού από το πλυντήριο.	<ul style="list-style-type: none">• Ο εύκαμπτος σωλήνας εισόδου νερού δεν είναι καλά σφιγμένος.• Η θήκη απορρυπαντικού είναι φραγμένη.• Ο εύκαμπτος σωλήνας αποστράγγισης δεν είναι καλά σφιγμένος.
Η συσκευή είναι κλειδωμένη και η οθόνη αναβοσβήνει υποδεικνύοντας έναν κωδικό σφάλματος (π.χ. F-01, F-..).	<ul style="list-style-type: none">• Σβήστε τη συσκευή, αποσυνδέστε το φως από την πρίζα και περιμένετε περίπου 1 λεπτό πριν την ενεργοποιήσετε ξανά.• Εάν το πρόβλημα παραμένει, επικοινωνήστε με το Σέρβις.
Σχηματίζεται πολύς αφρός.	<ul style="list-style-type: none">• Το απορρυπαντικό δεν είναι συμβατό με το πλυντήριο ρούχων (πρέπει να φέρει την ένδειξη "για πλυντήρια ρούχων", "για πλύσιμο στο χέρι και για πλυντήρια ρούχων" ή κάτι παρόμοιο).• Η δοσολογία ήταν υπερβολική.
Η πόρτα είναι κλειδωμένη με ή χωρίς ένδειξη σφάλματος και το πρόγραμμα δεν ξεκινάει.	<ul style="list-style-type: none">• Η πόρτα κλειδώνει σε περίπτωση διακοπής ρεύματος. Το πρόγραμμα θα συνεχίσει αυτόματα μόλις αποκατασταθεί η παροχή ρεύματος.• Το πλυντήριο ρούχων είναι ακινητοποιημένο. Το πρόγραμμα θα συνεχίσει αυτόματα μόλις ο λόγος ακινητοποίησης δεν θα υπάρχει πλέον.

Μπορείτε να βρείτε πολιτικές, τυπική τεκμηρίωση, παραγγελία ανταλλακτικών και πρόσθετες πληροφορίες προϊόντος:

- Επισκεφθείτε τον ιστότοπο docs.whirlpool.eu και parts-selfservice.whirlpool.com
- Χρησιμοποιώντας τον κωδικό QR
- Εναλλακτικά, **επικοινωνήστε με το κέντρο εξυπηρέτησης πελατών** (βλ. αριθμό τηλεφώνου στο βιβλιαράκι εγγύησης). Όταν επικοινωνείτε με το Κέντρο εξυπηρέτησης πελατών, αναφέρατε τους κωδικούς που αναγράφονται στην ετικέτα αναγνώρισης προϊόντος.

Για Πληροφορίες σχετικά με την επισκευή και συντήρηση, οι χρήστες μπορούν να επισκεφτούν τον ιστότοπο: www.whirlpool.eu

Μπορείτε να βρείτε πληροφορίες για το μοντέλο της συσκευής σας χρησιμοποιώντας τον κωδικό QR που αναγράφεται στην ενεργειακή ετικέτα. Η ετικέτα περιλαμβάνει, επίσης, το αναγνωριστικό του μοντέλου της συσκευής σας, το οποίο μπορείτε να χρησιμοποιήσετε για να συμβουλευτείτε την πύλη καταχώρισης, στην ηλεκτρονική διεύθυνση: <https://eprel.ec.europa.eu>.



ΚΑΘΑΡΙΣΜΟΣ ΚΑΙ ΣΥΝΤΗΡΗΣΗ

Για τον καθαρισμό και τη συντήρηση, απενεργοποιήστε το πλυντήριο και βγάλτε το από την πρίζα.
Μη χρησιμοποιείτε εύφλεκτα υγρά για να καθαρίσετε το πλυντήριο.

ΚΑΘΑΡΙΣΜΟΣ ΤΟΥ ΕΞΩΤΕΡΙΚΟΥ ΜΕΡΟΥΣ ΤΟΥ ΠΛΥΝΤΗΡΙΟΥ

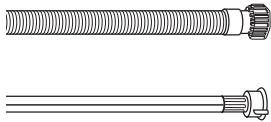
Για τον καθαρισμό του εξωτερικού μέρους του πλυντηρίου, χρησιμοποιείτε ένα νωπό μαλακό πανί.

Μη χρησιμοποιείτε καθαριστικά γυαλιού ή γενικής χρήσης, σκόνη καθαρισμού ή παρόμοια υλικά για τον καθαρισμό του πλαισίου ελέγχου, καθώς αυτές οι ουσίες μπορεί να καταστρέψουν την εκτύπωση.

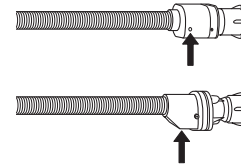
ΕΛΕΓΧΟΣ ΤΟΥ ΣΩΛΗΝΑ ΤΡΟΦΟΔΟΣΙΑΣ ΝΕΡΟΥ

Ελέγχετε τον σωλήνα τροφοδοσίας τακτικά για ευθραυστότητα και σχισίματα. Εάν υπάρχει βλάβη, αντικαταστήστε τον με έναν νέο σωλήνα, τον οποίο μπορείτε να προμηθευτείτε από την υπηρεσία εξυπηρέτησης μετά την πώληση ή από εξειδικευμένο έμπορο.

Ανάλογα με τον τύπο του σωλήνα:



Αν ο σωλήνας τροφοδοσίας διαθέτει διαφανή επιστρωση, ελέγχετε σε τακτά χρονικά διαστήματα αν το χρώμα σκουραίνει τοπικά. Εάν ναι, ο σωλήνας μπορεί να έχει διαρροή και πρέπει να αντικατασταθεί.

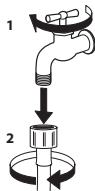


Για σωλήνες με λειτουργία συγκράτησης νερού: ελέγχετε το παράθυρο ελέγχου της μικρής βαλβίδας ασφαλείας (βλ. βέλος). Εάν είναι κόκκινο, η λειτουργία συγκράτησης νερού έχει ενεργοποιηθεί και ο σωλήνας πρέπει να αντικατασταθεί από έναν νέο.

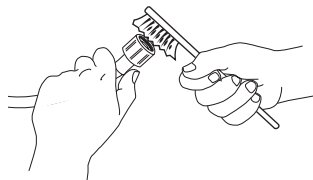
Για να ξεβιδώσετε αυτόν τον σωλήνα, πατήστε το κουμπί απασφάλισης (εάν υπάρχει) ενώ ξεβιδώνετε τον σωλήνα.

ΚΑΘΑΡΙΣΜΟΣ ΤΩΝ ΔΙΚΤΥΩΤΩΝ ΦΙΛΤΡΩΝ ΤΟΥ ΣΩΛΗΝΑ ΤΡΟΦΟΔΟΣΙΑΣ ΝΕΡΟΥ

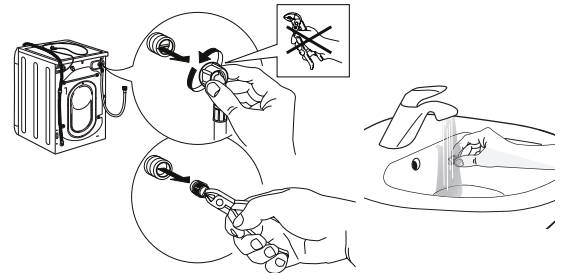
1. Κλείστε τη βρύση νερού και ξεβιδώστε τον σωλήνα τροφοδοσίας.



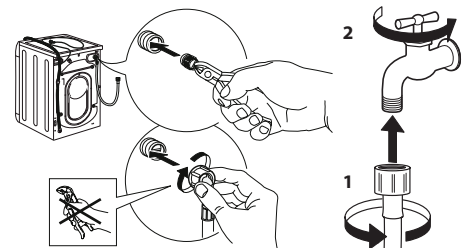
2. Καθαρίστε προσεκτικά το δικτυωτό φίλτρο στο άκρο του σωλήνα με μια λεπτή βούρτσα.



3. Στη συνέχεια, ξεβιδώστε τον σωλήνα τροφοδοσίας στο πίσω μέρος του πλυντηρίου με το χέρι. Αφαιρέστε με μια πένσα το δικτυωτό φίλτρο από τη βαλβίδα στο πίσω μέρος του πλυντηρίου και καθαρίστε το προσεκτικά.



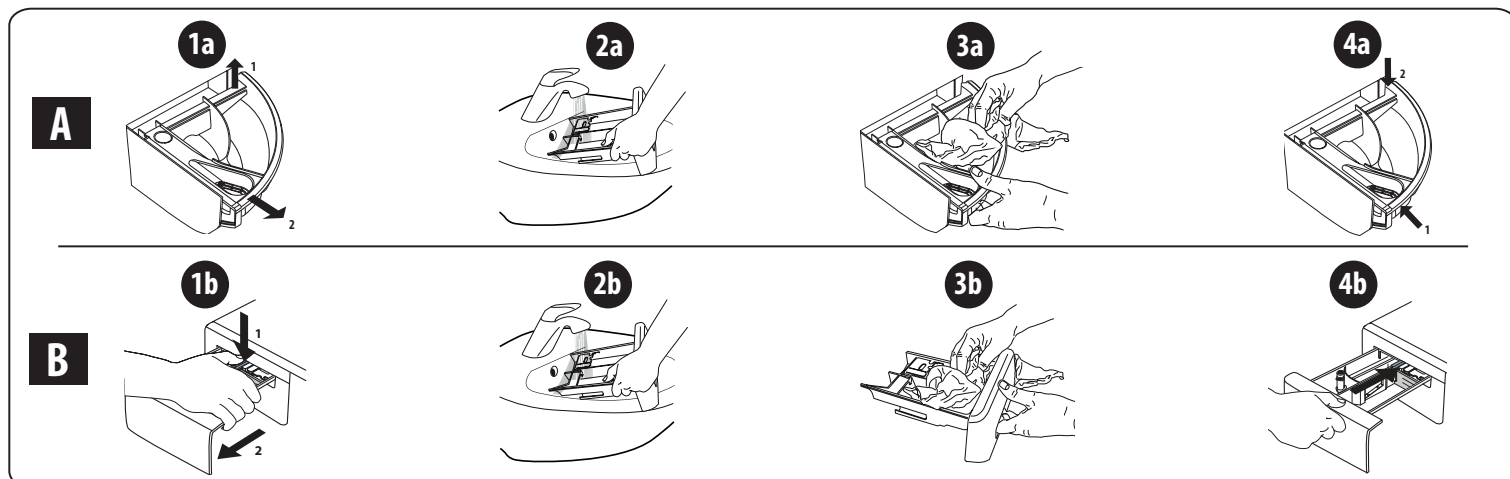
4. Τοποθετήστε ξανά το δικτυωτό φίλτρο. Συνδέστε ξανά τον σωλήνα τροφοδοσίας στη βρύση νερού και το πλυντήριο. Μη χρησιμοποιείτε εργαλείο για τη σύνδεση του σωλήνα τροφοδοσίας. Ανοίξτε τη βρύση νερού και ελέγξτε ότι όλες οι συνδέσεις είναι στεγανές.



ΚΑΘΑΡΙΣΜΟΣ ΤΟΥ ΣΥΡΤΑΡΙΟΥ ΑΠΟΡΡΥΠΑΝΤΙΚΟΥ

Αφαιρέστε το συρτάρι σηκώνοντάς το και τραβώντας το προς τα πάνω (βλ. εικόνα).

Πλύνετε το κάτω από τρεχούμενο νερό. Αυτή η διαδικασία πρέπει να επαναλαμβάνεται συχνά.



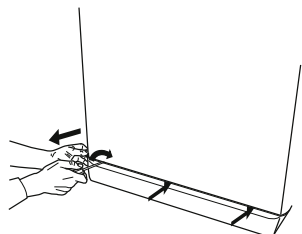
ΚΑΘΑΡΙΣΜΟΣ ΤΟΥ ΦΙΛΤΡΟΥ ΝΕΡΟΥ / ΑΠΟΣΤΡΑΓΓΙΣΗ ΤΟΥ ΥΠΟΛΕΙΠΟΜΕΝΟΥ ΝΕΡΟΥ

Απενεργοποιήστε το πλυντήριο και βγάλτε το από την πρίζα πριν από τον καθαρισμό του φίλτρου νερού ή την αποστράγγιση του υπολειπόμενου νερού. Εάν χρησιμοποιήσατε πρόγραμμα ζεστού νερού, περιμένετε να κρυώσει το νερό πριν από την αποστράγγιση του νερού.

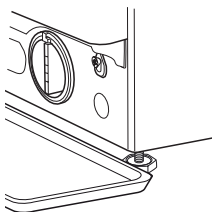
Καθαρίζετε τακτικά το φίλτρο νερού κάθε 3 μήνες, ώστε να αποφύγετε τυχόν απόφραξη του φίλτρου που ενδεχομένως να εμποδίσει την αποστράγγιση του νερού.

Εάν το νερό δεν μπορεί να αποστραγγιστεί, εμφανίζεται στην οθόνη η υπόδειξη ότι το φίλτρο νερού μπορεί να έχει φράξει.

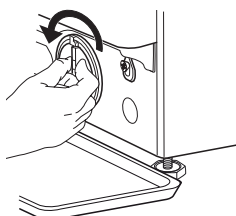
1. Αφαίρεση εμπρόσθιου πλαισίου: ακολουθήστε τα βήματα που φαίνονται στην παρακάτω εικόνα, χρησιμοποιώντας ένα κατσαβίδι.



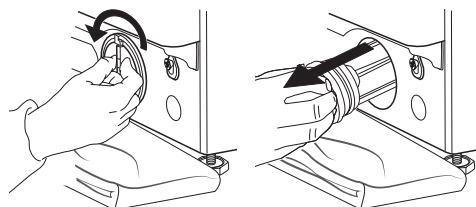
2. Δοχείο νερού αποστράγγισης: τοποθετήστε μια χαμηλή και πλατιά λεκάνη κάτω από το φίλτρο νερού για να μαζέψετε το υπολειπόμενο νερό.



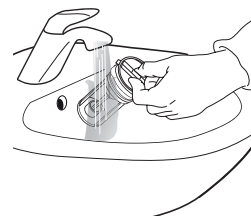
3. Αποστράγγιση νερού: περιστρέψτε αργά το φίλτρο αριστερόστροφα μέχρι να βγει όλο το νερό. Αφήστε το νερό να τρέξει προς τα έξω χωρίς να αφαιρέσετε το φίλτρο. Όταν γεμίσει το δοχείο, κλείστε το φίλτρο νερού περιστρέφοντάς το δεξιόστροφα. Αδειάστε το δοχείο. Επαναλάβετε τη διαδικασία μέχρι να αποστραγγιστεί όλο το νερό.



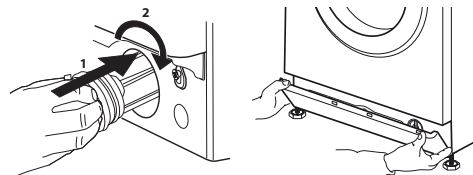
4. Αφαίρεση φίλτρου: απλώστε ένα βαμβακερό ύφασμα κάτω από το φίλτρο νερού, το οποίο μπορεί να απορροφήσει μια μικρή ποσότητα του υπολειπόμενου νερού. Κατόπιν, αφαιρέστε το φίλτρο νερού περιστρέφοντάς το αριστερόστροφα προς τα έξω.



5. Καθαρίστε το φίλτρο νερού: αφαιρέστε τα υπολείμματα που υπάρχουν στο φίλτρο και καθαρίστε το κάτω από τρεχούμενο νερό.



6. Εισαγάγετε το φίλτρο νερού και επανατοποθετήστε τη βάση: επανεισαγάγετε το φίλτρο νερού περιστρέφοντάς το δεξιόστροφα. Φροντίστε να το περιστρέψετε ώστε να σφίξει όσο το δυνατόν περισσότερο. Η λαβή του φίλτρου πρέπει να βρίσκεται σε κάθετη θέση. Για να ελέγξετε ότι το φίλτρο νερού έχει σφίξει, μπορείτε να ρίξετε περίπου 1 λίτρο νερού στο συρτάρι απορρυπαντικού. Έπειτα, επανατοποθετήστε τη βάση.



ΜΕΤΑΦΟΡΑ ΚΑΙ ΧΕΙΡΙΣΜΟΣ

Μη σηκώνετε ποτέ το πλυντήριο κρατώντας το από την πάνω επιφάνεια.

1. Αφαιρέστε το βύσμα τροφοδοσίας και κλείστε τη βρύση νερού.
2. Βεβαιωθείτε ότι η πόρτα και το συρτάρι απορρυπαντικού έχουν κλείσει σωστά.
3. Αποσυνδέστε τον σωλήνα τροφοδοσίας από τη βρύση νερού και αφαιρέστε τον σωλήνα αποστράγγισης από το σημείο αποστράγγισης. Αφαιρέστε όλο το νερό από τους σωλήνες και ασφαλίστε τους ώστε να μην καταστραφούν κατά τη διάρκεια της μεταφοράς.

4. Επανατοποθετήστε τις βίδες μεταφοράς. Ακολουθήστε τις οδηγίες για να αφαιρέσετε τις βίδες μεταφοράς στον «Οδηγό εγκατάστασης» με αντίστροφη σειρά.

Σημαντικό: μη μεταφέρετε το πλυντήριο χωρίς να έχετε ασφαλίσει τις βίδες μεταφοράς.

ΥΠΗΡΕΣΙΑ ΕΞΥΠΗΡΕΤΗΣΗΣ ΜΕΤΑ ΤΗΝ ΠΩΛΗΣΗ

ΠΡΙΝ ΚΑΛΕΣΤΕ ΤΗΝ ΥΠΗΡΕΣΙΑ ΕΞΥΠΗΡΕΤΗΣΗΣ ΜΕΤΑ ΤΗΝ ΠΩΛΗΣΗ

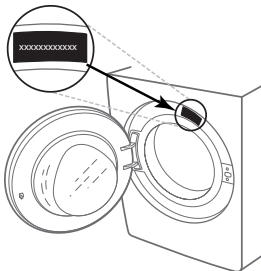
1. Εξετάστε αν μπορείτε να λύσετε το πρόβλημα μόνοι σας με τη βοήθεια των προτάσεων που παρέχονται στην ενότητα **ΑΝΤΙΜΕΤΩΠΙΣΗ ΠΡΟΒΛΗΜΑΤΩΝ**

ΑΝ ΜΕΤΑ ΑΠΟ ΤΟΥΣ ΠΑΡΑΠΑΝΩ ΕΛΕΓΧΟΥΣ ΤΟ ΣΦΑΛΜΑ ΣΥΝΕΧΙΖΕΙ ΝΑ ΕΜΦΑΝΙΖΕΤΑΙ, ΕΠΙΚΟΙΝΩΝΗΣΤΕ ΜΕ ΤΗΝ ΠΛΗΣΙΕΣΤΗΡΗ ΥΠΗΡΕΣΙΑ ΕΞΥΠΗΡΕΤΗΣΗΣ ΜΕΤΑ ΤΗΝ ΠΩΛΗΣΗ

Για να λάβετε βοήθεια, καλέστε στον αριθμό που αναγράφεται στο φυλλάδιο της εγγύησης.

Κατά την επικοινωνία σας με την Υπηρεσία εξυπηρέτησης πελατών μετά την πώληση, αναφέρετε πάντα:

- μια σύντομη περιγραφή του σφάλματος,
- τον τύπο και το συγκεκριμένο μοντέλο της συσκευής,



2. Απενεργοποιήστε και ενεργοποιήστε ξανά τη συσκευή για να δείτε αν το σφάλμα εξακολουθεί να υπάρχει.

- τον αριθμό service (ο αριθμός μετά τη λέξη Service στον πίνακα στοιχείων),

SERVICE 0000 000 00000



- την πλήρη διεύθυνσή σας,
- τον αριθμό τηλεφώνου σας.

Εάν απαιτούνται επισκευές, επικοινωνήστε με εξουσιοδοτημένη υπηρεσία εξυπηρέτησης μετά την πώληση (για να διασφαλίσετε ότι θα χρησιμοποιηθούν αυθεντικά ανταλλακτικά και οι επισκευές θα γίνουν σωστά).