

**VĂ MULȚUMIM CĂ AȚI ACHIZIȚIONAT UN PRODUS****WHIRLPOOL**

Pentru a beneficia de servicii complete de asistență, vă rugăm să vă înregistrați produsul pe www.whirlpool.eu/register

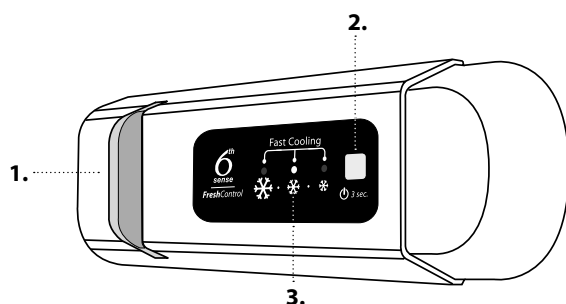


Înainte de a utiliza aparatul, citiți cu atenție instrucțiunile de siguranță.

DESCRIEREA PRODUSULUI**PRIMA UTILIZARE**

După instalare, așteptați cel puțin două ore înainte de a conecta aparatul la rețeaua electrică. Conectați aparatul la rețeaua de alimentare cu energie electrică; acesta începe să funcționeze automat. Temperaturile ideale de depozitare a alimentelor sunt presetate din fabrică.

După ce puneți aparatul în funcțiune, trebuie să așteptați 4-6 ore până când se atinge temperatura adecvată de păstrare a alimentelor pentru un aparat încărcat normal. Dacă aparatul este prevăzut cu filtru antibacterian și anti-miros, amplasați-l în ventilator, așa cum se indică pe ambalajul filtrului. Dacă este emis semnalul sonor, înseamnă că alarma de temperatură a intervenit: apăsați pe buton pentru a opri alarmele sonore.

PANOUL DE COMANDĂ

1. Bec cu LED
2. On / Stand-by
3. Temperatura compartimentului congelator și a compartimentului frigider

6th SENSE FRESH CONTROL (CONTROLUL PROȘPEȚIMII 6TH SENSE)

Aparatul poate atinge rapid și automat temperatura interioară optimă de conservare. Funcția vă permite să controlați și umiditatea aparatului. Pentru funcționarea sa corectă, este necesar ca și ventilatorul să fie pornit. Funcția poate fi activată/dezactivată (vezi descrierea ventilatorului).

PORNIRE/STANDBY

Apăsați timp de 3 secunde pe buton pentru a opri aparatul. În modul Standby, lumina din compartimentul frigider nu se aprinde. Apăsați din nou scurt butonul pentru a reactiva aparatul.

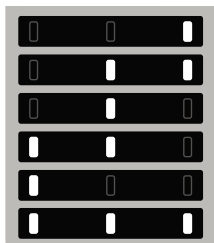
Notă: acest lucru nu deconectează aparatul de la rețeaua de alimentare.

TEMPERATURA COMPARTIMENTULUI CONGELATOR ȘI A COMPARTIMENTULUI FRIGIDER

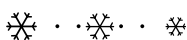
Cele trei indicatoare cu LED indică temperatura setată în compartimentul frigider.

Puteți seta o altă temperatură a aparatului cu ajutorul butonului

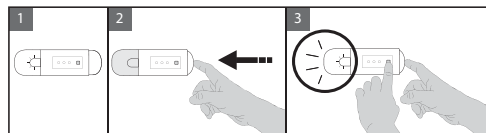
Sunt posibile următoarele reglaje:

LED-uri aprinse**Temperatură setată**

- Ridicată (mai puțin rece)
- Medie-ridicată
- Medie
- Medie-scăzută
- Scăzută (mai rece)
- Funcția Fast cool (Răcire rapidă)

**VENTILATOR***

Ventilatorul este presetat în poziția de PORNIRE. Puteți porni/opri ventilatorul apăsând simultan pe butonul becului (conform indicației din figura 2) și pe butonul conform indicației din figura 3. Becul va clipi o singură dată dacă ventilatorul este OPRIT sau va clipi de 3 ori dacă ventilatorul este PORNIT. Dacă temperatura ambiantă depășește 27°C sau dacă sunt picături de apă pe rafturile din sticlă, este esențial ca ventilatorul să fie pornit pentru a asigura păstrarea corectă a alimentelor. Dezactivarea ventilatorului permite optimizarea consumului de energie.

**FUNCȚIA FAST COOL (RĂCIRE RAPIDĂ)**

Pentru a răci rapid compartimentul frigider sau cu 6 ore înainte de a introduce o cantitate mare de alimente în compartimentul congelator, activați funcția „Fast Cooling” apăsând repetat pe butonul până când cele 3 pictograme clipește în culoarea verde, apoi rămân aprinse.

Funcția se dezactivează automat după 30 de ore și temperatura revine la setarea anterioară activării funcției.

Pentru a dezactiva manual funcția, apăsați pe buton.

Notă: evitați contactul direct între alimentele proaspete și alimentele deja congelate.

Pentru a optimiza viteza de congelare, sertarul inferior poate fi scos și alimentele pot fi așezate direct în partea de jos a compartimentului.

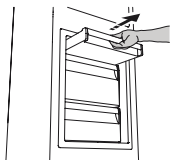
* Disponibil numai la anumite modele

SISTEMUL STOP FROST*

SISTEMUL STOP FROST facilitează procedura de dezghețare a compartimentului congelator. Accesoriul STOP FROST este conceput pentru a colecta o parte din gheața care se formează în compartimentul congelator. Acesta este ușor de scos și curățat, reducând astfel timpul necesar pentru decongelarea interiorului compartimentului congelator.

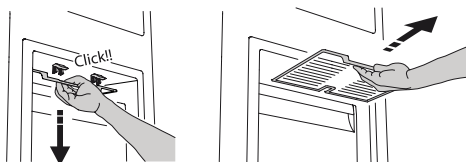
PROCEDURA DE CURĂȚARE A ACCESORIULUI STOP FROST

1. Deschideți ușa compartimentului congelator și scoateți sertarul superior.



2. Detașați accesoriul STOP FROST și scoateți-l, având grijă să nu îl scăpați pe raftul din sticlă de dedesubt.

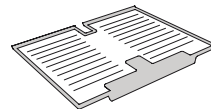
Notă: dacă accesoriul este blocat sau este greu de scos, nu încercați să-l mai scoateți, ci continuați să dezghețați complet compartimentul congelator.



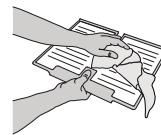
3. Închideți ușa compartimentului congelator.
4. Îndepărtați gheața de pe accesoriu clătindu-l sub apa de la robinet (apa nu trebuie să fie fierbinte).



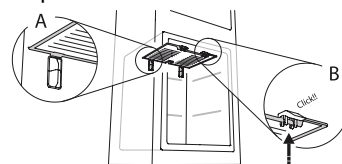
Pentru a îndepărta gheața de pe accesoriul STOP FROST, urmați procedura de curățare descrisă mai jos.



5. Lăsați apa să se scurgă de pe accesoriu până când acesta se usucă și ștergeți părțile din plastic cu o cârpă moale.



6. Reintroduceți accesoriul așezând partea din spate a acestuia pe protuberanțele indicate în figură, apoi fixați mânerul acestuia pe clemele de deasupra.

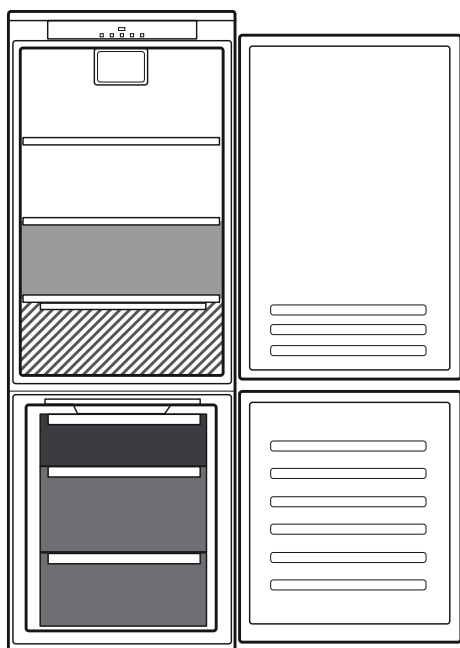


7. Introduceți sertarul superior la loc și închideți ușa compartimentului congelator.

Puteți să curățați accesoriul STOP FROST și fără să dezghețați complet compartimentul congelator. Curățarea regulată a accesoriului STOP FROST reduce necesitatea de a dezgheța complet compartimentul congelator.

Notă: specificațiile produsului, inclusiv volumul și energia, sunt calculate fără accesoriul STOP FROST.

DEPOZITAREA ALIMENTELOR ȘI A BĂUTURILOR



Legendă

- | | |
|--|--|
| | ZONA TEMPERATĂ
Recomandată pentru depozitarea fructelor tropicale, conservelor, băuturilor, ouălor, sosurilor, murăturilor, untului, gemurilor |
| | ZONA RECE
Recomandată pentru depozitarea brânzei, laptelui, alimentelor de consum zilnic, delicatelor, iaurtului |
| | ZONA CEA MAI RECE
Recomandată pentru depozitarea mezelurilor, deserturilor, cărnii și peștelui |
| | SERTAR PENTRU FRUCTE ȘI LEGUME |
| | SERTARELE CONGELATORULUI |
| | SERTAR ZONĂ CONGELARE
(Zonă de răcire maximă)
Recomandat pentru congelarea alimentelor proaspete/gătite |

* Disponibil numai la anumite modele

DEPANAREA

Ce trebuie să faceți dacă...	Motive posibile	Soluții
Panoul de comandă este oprit, aparatul nu funcționează.	Este posibil să existe o problemă la sursa de alimentare a aparatului.	Efectuați următoarele verificări: <ul style="list-style-type: none"> • alimentarea cu energie nu este întreruptă; • ștecherul este introdus corect în priză și întrerupătorul de rețea bipolar, dacă există, este în poziția corectă (acest lucru permite alimentarea aparatului cu curent); • dispozitivele de protecție a sistemelor electrocasnice sunt eficiente; • cablul de alimentare nu este deteriorat.
	Este posibil ca aparatul să fie în modul Pornit/standby.	Porniți aparatul apăsând scurt pe butonul  (consultați funcția Pornire/Standby).
Becul din interior nu funcționează.	Ar putea fi necesară înlocuirea becului. O componentă tehnică s-a defectat.	Deconectați aparatul de la sursa de alimentare și contactați Serviciul de Asistență Tehnică dacă aveți nevoie de un bec de schimb.
Becul de iluminat din interior clipește.	Alarma pentru ușa este activă. Aceasta se activează când ușa compartimentului frigider rămâne deschisă o perioadă lungă de timp.	Pentru a opri alarma, închideți ușa frigiderului. La redeschiderea ușii, verificați dacă becul funcționează.
Temperatura din interiorul compartimentelor nu este suficient de scăzută.	Pot exista diverse cauze (a se vedea „Soluții”).	Efectuați următoarele verificări: <ul style="list-style-type: none"> • ușile se închid corect; • aparatul nu este instalat în apropierea unei surse de căldură; • temperatura setată este adecvată; • circulația aerului prin orificiile de aerisire din partea inferioară a aparatului nu este obstrucționată (consultați secțiunea Instalarea).
Există apă în partea inferioară a compartimentului frigider.	Scurgerea apei de dezghețare este blocată.	Curățați orificiul de scurgere a apei rezultate din dezghețare (consultați capitolul „Întreținerea și curățarea aparatului”).
Cantitate prea mare de gheață în compartimentul congelator.	Ușa compartimentului congelator nu este închisă corect.	Verificați să nu existe niciun obiect care împiedică închiderea corectă a ușii. <ul style="list-style-type: none"> • Decongelați compartimentul congelator. • Asigurați-vă că aparatul a fost instalat corect.
Marginea din față a aparatului, pe care se lipește garnitura ușii, este fierbinte.	Aceasta nu este o defecțiune. Acest lucru împiedică formarea condensului.	Nu este necesară nicio soluție.
Unul sau mai multe simboluri verzi clipesc continuu și nu se poate modifica temperatura setată.	Alarmă de defecțiune. Alarma indică o defecțiune la o componentă tehnică.	Contactați Serviciul de asistență tehnică.
Temperatura compartimentului frigider este prea scăzută.	<ul style="list-style-type: none"> • Temperatura setată este prea scăzută. • O cantitate mare de alimente proaspete a fost așezată în compartimentul congelator. 	<ul style="list-style-type: none"> • Încercați să setați o temperatură mai puțin scăzută. • Dacă au fost așezate alimente proaspete în compartimentul congelator, așteptați până când acestea sunt congelate complet. • Opriți ventilatorul (dacă intră în dotare), urmând procedura descrisă în paragraful „VENTILATORUL”.



Puteți descărca instrucțiunile privind siguranța, manualul de utilizare, fișa tehnică a produsului și datele energetice:

- Vizitând site-ul nostru web docs.whirlpool.eu
- Utilizând codul QR
- Ca alternativă, **contactați serviciul nostru de asistență tehnică post-vânzare** (consultați numărul de telefon din certificatul de garanție). Când contactați serviciul nostru de asistență tehnică post-vânzare, vă rugăm să precizați codurile specificate pe plăcuța cu date de identificare a produsului dumneavoastră.



Whirlpool



40001189279