

Mode d'emploi

KitchenAid


Ces consignes sont également disponibles sur le site internet : www.kitchenaid.eu

Consignes importantes pour la sécurité des personnes	4
Installation	6
Conseils pour la protection de l'environnement	6
Diagnostic des pannes	7
Service après-vente	7
Nettoyage	7
Entretien	8
Matériel fourni avec l'appareil	9
Installation - Instructions préliminaires de montage	9
Dimensions d'installation	10
Installation - instructions de montage	10
Entretien	12
Description et utilisation de la hotte	12

Consignes importantes pour la sécurité des personnes

VOTRE SÉCURITÉ ET CELLE DES AUTRES EST UNE PRIORITÉ

Des messages de sécurité importants figurent dans le présent manuel et sur l'appareil. Nous vous invitons à les lire attentivement et à les respecter en toute circonstance.

 Ceci est un symbole d'alerte. Il met en garde contre les risques liés au fonctionnement de l'appareil pour l'utilisateur et pour les autres.

Les avertissements de sécurité sont précédés du symbole d'alerte et des termes suivants :


DANGER :

situation de danger entraînant des blessures graves

AVERTISSEMENT:

situation de danger pouvant provoquer des blessures graves.

Les messages de sécurité précisent la nature du danger ou de l'avertissement et indiquent comment réduire le risque de blessure, de dommage ou d'électrocution lié à une mauvaise utilisation de l'appareil. Respecter scrupuleusement les consignes ci-dessous.

- L'installation et la maintenance doivent être confiées à un technicien spécialisé et exécutées conformément aux instructions du fabricant et aux normes locales de sécurité. Ne pas réparer ni remplacer les pièces de l'appareil qui ne sont pas spécifiquement indiquées dans le manuel d'utilisation.
- Débrancher l'appareil de l'alimentation électrique avant de l'installer.
- La mise à la terre de l'appareil est obligatoire. Elle n'est pas nécessaire pour les hottes de classe II qui portent le symbole  sur l'étiquette signalétique.
- Le cordon d'alimentation doit être suffisamment long pour permettre le branchement de l'appareil à la prise électrique.
- Ne pas tirer sur le cordon d'alimentation de l'appareil pour le débrancher de la prise.
- Une fois l'installation terminée, l'utilisateur ne doit plus pouvoir accéder aux composants électriques.
- Ne pas toucher l'appareil quand on est mouillé ou pieds nus.
- Cet appareil peut être utilisé par des enfants de plus de huit ans et par des adultes ayant des capacités physiques, sensorielles ou mentales réduites ou inexpérimentées à condition qu'ils soient sous la surveillance d'un responsable ou qu'ils aient reçu des instructions suffisantes pour en comprendre les dangers et assurer leur sécurité. Les enfants ne doivent pas jouer avec l'appareil. Le nettoyage et l'entretien ne doivent pas être confiés à des enfants sauf s'ils sont sous la surveillance d'un adulte.
- Ne pas réparer ni remplacer les pièces de l'appareil qui sont pas spécifiquement indiquées dans le manuel. Les composants défectueux doivent être remplacés par des pièces d'origine. Toutes les autres opérations de maintenance doivent être exécutées par un technicien spécialisé.
- Surveiller les enfants et vérifier qu'ils ne jouent pas avec l'appareil.
- Veiller à ne pas endommager les branchements électriques ou les tuyaux en perçant des trous dans la cloison ou le plafond.
- L'évacuation des conduites de ventilation doit déboucher sur l'extérieur.
- L'évacuation d'air ne doit pas déboucher dans le conduit de fumée d'un appareil de combustion au gaz (ou autre combustible) mais dans un conduit indépendant. Respecter les normes nationales relatives à l'évacuation des fumées dans l'atmosphère.
- Si la hotte est utilisée en même temps que des appareils alimentés au gaz (ou autre combustible), la dépression dans la pièce ne doit pas dépasser 4 Pa (4 x 10⁻⁵ bar) S'assurer que la pièce est correctement ventilée.
- Le fabricant décline toute responsabilité pour les dommages résultant d'une utilisation impropre ou d'un réglage erroné des commandes.
- Un entretien et un nettoyage réguliers garantissent le bon fonctionnement et le rendement de la hotte. Nettoyer régulièrement les dépôts sur les surfaces sales pour éviter l'accumulation des graisses. Enlever et nettoyer ou remplacer fréquemment le filtre.
- Le non respect des normes d'entretien de la hotte, de remplacement et de nettoyage des filtres, peut provoquer un incendie.
- La hotte d'aspiration de la vapeur ne doit pas être ouverte si les filtres à graisse ne sont pas installés et doit être constamment surveillée.
- Les appareils à gaz ne peuvent être utilisés sous la hotte d'aspiration que si une casserole est posée dessus.
- Si plus de trois points de cuisson au gaz sont utilisés en même temps, la hotte doit être réglée au moins sur la puissance 2. Ce réglage permet d'éviter la stagnation de chaleur dans l'appareil.
- S'assurer que les lampes sont froides avant de les toucher.
- Ne pas utiliser la hotte sans les lampes ou si elles ne sont pas installées correctement pour éviter tout risque l'électrocution.

- Porter des gants de travail pour les opérations d'installation et d'entretien.
- Cet appareil n'est pas conçu pour être utilisé à l'extérieur
- Lorsque la table de cuisson fonctionne, les parties accessibles de la hotte peuvent devenir très chaudes.
- Ne flambez jamais des aliments sous l'appareil. Des flammes nues risqueraient de provoquer un incendie.
- Ne laissez pas de poêles à frire sans surveillance lors de la cuisson, car l'huile de friture peut s'enflammer.

Déclaration de conformité **CE**

- Cet appareil a été conçu, fabriqué et commercialisé en conformité avec :
 - les objectifs sécurité de la directive « Basse Tension » 2006/95/CE (en remplacement de la directive 73/23/CEE et amendements ultérieurs) ;
 - les exigences d'écodesign des réglementations européennes 65/2014 et 66/2014, conformément à la norme européenne EN 61591
 - les exigences de protection de la directive "CEM" 2004/108/EC.

La sécurité électrique de l'appareil est garantie uniquement lorsqu'il est correctement raccordé à une installation de mise à la terre approuvée.

Mise au rebut des appareils électroménagers

- Cet appareil a été fabriqué avec des matériaux recyclables ou réutilisables. Mettre l'appareil au rebut conformément aux normes locales d'élimination des déchets. Avant d'éliminer l'appareil, le rendre inutilisable en coupant le cordon d'alimentation.
- Pour toute information sur le traitement, la récupération et le recyclage des appareils électroménagers, s'adresser à l'administration locale compétente, au service de collecte des déchets ou au magasin où il a été acheté

CONSERVER CES INSTRUCTIONS

Astuces d'économies d'énergie

- Mettez la hotte en marche à la vitesse minimum quand vous commencez à faire cuire et laissez-la en marche pendant quelques minutes après la fin de la cuisson.
- Augmentez la vitesse uniquement en présence de grandes quantités de fumées et de vapeurs et réservez la ou les vitesses d'appoint aux cas extrêmes.
- Remplacez le ou les filtres de charbon si nécessaire pour maximiser la réduction des odeurs.
- Remplacez le ou les filtres à graisse si nécessaire pour maximiser la capture des graisses.
- Utilisez le diamètre maximum de canalisation indiqué dans ce manuel pour optimiser l'efficacité et minimiser le bruit.

Installation

Après le déballage de l'appareil, vérifier qu'il n'a pas subi de dommage pendant le transport. En cas de problème, contacter le revendeur ou le Service Après-vente. Pour éviter d'endommager l'appareil, ne pas extraire l'appareil de son socle en polystyrène avant l'installation.

PRÉPARATION POUR L'INSTALLATION

AVERTISSEMENT:

Cet appareil est lourd, au moins deux personnes sont nécessaires pour le soulever et l'installer.

La distance entre le support des ustensiles sur la table de cuisson et le bas de la hotte doit être d'au moins 50 cm pour les plaques électriques et 65 cm pour les feux à gaz ou mixtes.

Avant l'installation, vérifier également les distances minimales indiquées dans le manuel de la table de cuisson. Si les instructions d'installation de la table de cuisson indiquent une distance supérieure, respecter cette distance.

BRANCHEMENT ÉLECTRIQUE

Vérifier que la tension électrique indiquée sur la plaque signalétique de l'appareil correspond à la tension de secteur.

Cette information figure à l'intérieur de la hotte, sous le filtre à graisses.

Le remplacement du cordon d'alimentation (type H05 VV-F 3 x 0,75 mm²) doit être confié à un électricien qualifié.

Contactez un centre d'entretien agréé. Si la hotte est équipée d'une fiche électrique, brancher l'appareil à une prise conforme à la réglementation en vigueur et accessible. S'il n'y a pas de fiche (câblage direct sur le réseau électrique) ou si la prise n'est pas accessible, installer un interrupteur bipolaire normalisé permettant d'isoler complètement l'appareil du réseau en cas de surtension de catégorie III, conformément à la réglementation sur le câblage.

RECOMMANDATIONS GÉNÉRALES

Avant d'utiliser la hotte pour la première fois


Retirer les protections en carton, les films transparents et les étiquettes collées sur les accessoires. Vérifier que l'appareil n'a pas subi de dommage pendant le transport.

Pendant l'utilisation

Ne déposer aucun objet lourd sur l'appareil pour ne pas risquer de l'endommager. Éviter d'exposer l'appareil aux agents atmosphériques.

Conseils pour la protection de l'environnement


Élimination de l'emballage

Les matériaux d'emballage sont 100% recyclables et portent le symbole du recyclage . Les composants de l'emballage ne doivent pas être abandonnés dans l'environnement ; l'utilisateur doit les mettre au rebut conformément à la réglementation locale.

Mise au rebut de l'appareil

- Cet appareil porte le marquage européen de conformité à la Directive 2012/19/EU, Waste Electrical and Electronic Equipment (WEEE).

- En éliminant cet appareil correctement, l'utilisateur contribue à éviter les nuisances pour l'environnement et la santé.

- Le symbole  apposé sur la hotte ou sur la documentation qui l'accompagne indique que l'appareil ne doit pas être traité avec les déchets ménagers mais que l'utilisateur doit le remettre à un centre de collecte spécialisé dans le recyclage des appareils électriques et électroniques.

Diagnostic des pannes

L'appareil ne fonctionne pas :

- vérifier la tension du secteur et le branchement électrique.
- Arrêter la hotte puis la redémarrer pour vérifier que le problème a été éliminé.

La hotte n'aspire pas suffisamment :

- vérifier la vitesse d'aspiration
- vérifier que les filtres sont propres

- vérifier que les sorties de l'air ne sont pas bouchées.

L'ampoule ne fonctionne pas :

- vérifier s'il est nécessaire de remplacer l'ampoule
- vérifier que l'ampoule est montée correctement.

Service après-vente

Avant d'appeler le Service Après-vente

1. Vérifier que le problème ne peut pas être résolu en suivant les instructions du Diagnostic des pannes.
2. Arrêter la hotte puis la redémarrer pour vérifier que le problème a été éliminé.

Si le problème persiste après ces contrôles, contacter le service après-vente le plus proche.

Donner toujours :

- une brève description de la panne
- le type et le modèle exacts de l'appareil
- le numéro de l'assistance qui se trouve après le mot SERVICE sur la plaquette d'immatriculation, à l'intérieur de l'appareil. Le numéro de

l'assistance figure également sur le livret de garantie

- une adresse complète
- un numéro de téléphone

SERVICE 0000 000 00000



Pour les réparations, s'adresser à un **Service après-vente agréé** qui garantit l'utilisation de pièces détachées d'origine et une bonne réparation.

Nettoyage

⚠ AVERTISSEMENT:

- Ne pas utiliser d'appareil à vapeur.
- Débrancher l'appareil du secteur.

IMPORTANT : ne pas utiliser de produits corrosifs ou abrasifs. En cas de contact accidentel de ce type produit avec l'appareil, l'essuyer immédiatement avec un chiffon humide.

- Nettoyer les surfaces avec un chiffon humide. Si elles sont particulièrement sales, utiliser de l'eau avec quelques gouttes de liquide vaisselle. Essuyer avec un chiffon sec.

IMPORTANT : éviter d'utiliser des éponges abrasives, de la paille de fer ou des raclettes métalliques. Leur utilisation pourrait, à la longue, abîmer les surfaces émaillées.

- Utiliser des détergents spécifiquement conçus pour le nettoyage de l'appareil et suivre les instructions du fabricant

IMPORTANT : nettoyer les filtres au moins une fois par mois afin d'éliminer tout résidu d'huile et de graisse.

Entretien

⚠ AVERTISSEMENT:

- munissez-vous de gants de travail.
- débranchez l'appareil.

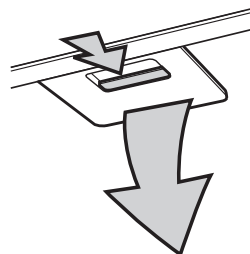


FILTRES À GRAISSES

Le filtre à graisses métallique a une durée illimitée et doit être lavé une fois par mois à la main ou au lave-vaisselle à basse température et en sélectionnant un cycle court. Le lavage en lave-vaisselle peut opacifier le filtre à graisse, mais son pouvoir filtrant n'en est pas pour autant altéré.

Sortez la poignée pour retirer le filtre.

Après l'avoir lavé et séché, procédez dans le sens contraire pour le remonter.



REMPACEMENT DES AMPOULES

La hotte est dotée d'un système d'éclairage basé sur la technologie LED.

Les LED garantissent un éclairage optimal, une durée de vie jusqu'à 10 fois supérieure aux ampoules traditionnelles et permettent d'économiser 90% d'énergie électrique.

Pour le remplacement des ampoules, adressez-vous au Service Après-Vente.

FILTRE À CHARBON

(seulement pour versions recyclage) :

Il absorbe les odeurs désagréables issues de la cuisson.

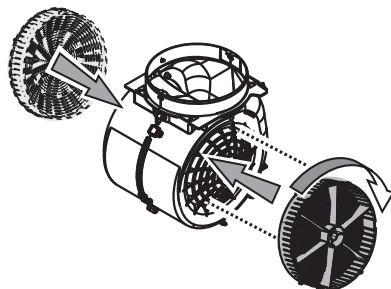
Remplacez le filtre à charbon tous les 4 mois

Montage ou remplacement du filtre à charbon

1. Débranchez la hotte du secteur.
2. Ouvrez et déposez le panneau d'aspiration.
3. Retirez les filtres à graisses.
4. Appliquez un filtre à charbon de chaque côté de façon à couvrir les grilles de protection de l'hélice du moteur. Tournez les filtres dans le sens des aiguilles d'une montre de façon à les bloquer sur les butées centrales.

Pour le démontage, procédez dans l'ordre inverse.

Remontez les filtres à graisses et le panneau d'aspiration.



Matériel fourni avec l'appareil

Déballez tous les composants. Vérifiez qu'ils sont au complet.

- Hotte assemblée avec moteur, ampoules et filtres à graisses installés.
- 1 structure de support pré-assemblée
- 1 raccord filtrant avec rallonges
- Instructions de montage et d'utilisation
- 1 câble électrique
- 1 serre-câble
- 1 gabarit de montage
- 6 vis Ø 6x70
- 6 chevilles murales Ø 10x60
- 14 vis Ø 4x7
- 42 vis Ø 3,5x9,5
- 2 inserts adaptateur

Installation - Instructions préliminaires de montage

La hotte est conçue pour être utilisée en « Version Aspiration » ou « Version Recyclage ».

Remarque : le modèle avec valve électrique peut fonctionner uniquement en version « Aspiration » et le tuyau d'évacuation doit être connecté à une unité périphérique d'aspiration.

Version aspiration

Les vapeurs sont aspirées et rejetées à l'extérieur par un conduit d'évacuation (non fourni) fixé au raccord de sortie d'air de la hotte.

Prévoyez un système de fixation au raccord de sortie d'air adapté à votre tuyau d'évacuation.

IMPORTANT : S'il(s) est/sont déjà installé(s), retirez le(s) filtre(s) à charbon.

Version recyclage

L'air est filtré en passant à travers un/des filtre(s) à charbon, puis recyclé dans la pièce.

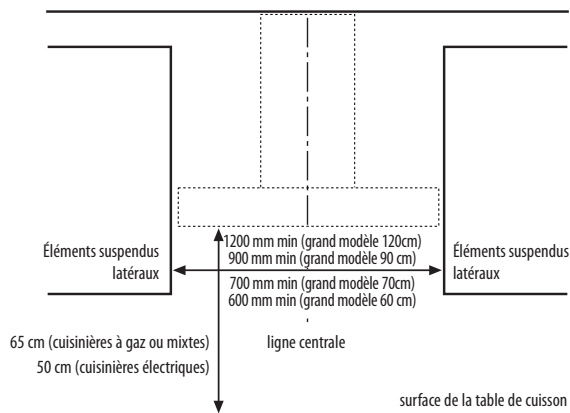
IMPORTANT : vérifiez que le recyclage de l'air s'effectue de façon aisée.

Si la hotte n'est pas dotée de filtre(s) au charbon, commandez-le(s) et montez-le(s) avant d'utiliser la hotte.

N'installez pas la hotte à proximité d'une zone très sale, d'une fenêtre, d'une porte ou d'une source de chaleur.

La hotte est équipée de tout le matériel nécessaire pour une installation sur la majeure partie des cloisons/plafonds. Il est toutefois nécessaire de s'adresser à un technicien qualifié afin de s'assurer que le matériel est approprié au type de mur/plafond.

Dimensions d'installation



Installation - instructions de montage

Les instructions numérotées ci-dessous correspondent aux schémas numérotés que vous trouverez à la fin de ce manuel.

Avant de procéder au montage :

- déposez le panneau d'aspiration «P»
- poussez vers la gauche le levier situé en bas du panneau
- décrochez le panneau des supports
- déposez le filtre à graisses

1. Retirez le ruban de fixation du boîtier de commande électronique sur le capotage du moteur.

Remarque : le dessin est purement indicatif. Le boîtier peut être temporairement fixé sur un autre côté du compartiment moteur.

2. Serrez à fond les vis, déjà partiellement serrées, de fixation du boîtier de commande électronique sur le capotage du moteur.
3. Réglez la rehausse de la structure de support pour définir la hauteur finale de la hotte.

Remarque : dans certains cas, la structure de support est fixée sur le bloc moteur avec 1 vis ou plus ; vérifiez éventuellement et enlevez-les temporairement pour permettre le réglage de la structure de support. Fixez les deux parties de la structure avec 16 vis au total (4 par angle).

Remarque : si prévue, enfitez la patte de renfort dans la structure et posez-la sur le bloc moteur. La patte doit être fixée à nouveau en position seulement après avoir monté la structure au plafond.

4. Appliquez le gabarit de perçage au plafond à la verticale de la table de cuisson (le centre du gabarit doit correspondre au centre de la table de cuisson et les côtés doivent être parallèles aux côtés de la table de cuisson [le côté du gabarit avec l'indication **FRONT** (ou avec les flèches) correspond au côté du bandeau de commande].
Réaliser les branchements électriques.

5. Percez comme indiqué (6 trous pour 6 chevilles murales) et insérez les 6 chevilles dans les trous, vissez 4 vis sur les trous extérieurs indiqués sur le gabarit en laissant un espace d'environ 1 cm entre la tête de la vis et le plafond.
6. Introduisez un conduit d'évacuation à l'intérieur de la structure et raccordez-le à la buse de raccordement du compartiment moteur (* le conduit d'évacuation et les colliers de fixation ne sont pas fournis).

7. En cas d'utilisation de la hotte en version recyclage (7F), déposez le clapet anti-refouleur « E », montez le déflecteur F (à régler en fonction de la largeur de la cheminée) sur la structure et fixez-le à l'aide de 4 vis à la bride correspondante. Raccordez pour terminer le conduit d'évacuation à la buse de raccordement située sur le déflecteur.
8. Accrochez la structure aux 4 vis (voir opération 8).

⚠ **AVERTISSEMENT** : le côté de la structure sur lequel est fixée la boîte électrique correspond au bandeau de commande quand la hotte est montée.
9. Serrez à fond les 4 vis.
10. Introduisez et vissez à fond les 2 autres vis sur les trous encore libres pour la fixation de sécurité.

Remarque - Version aspirante uniquement : raccordez l'extrémité supérieure du conduit d'évacuation au dispositif d'évacuation vers l'extérieur (par exemple, trou au plafond).
11. Fixez la patte de renfort (voir opération 3) sur la structure dans la position la plus intermédiaire possible.

Effectuez le raccordement électrique à l'installation domestique. Rebranchez le courant uniquement après avoir terminé l'installation.
12. Fixez la hotte à la structure à l'aide de 8 vis.

⚠ **AVERTISSEMENT** : le côté de la structure sur lequel est fixée la boîte électrique correspond au bandeau de commande quand la hotte est montée.
13. Effectuez le raccordement électrique du bandeau de commande et des lampes ou ampoules. Passez le cordon d'alimentation dans son logement et bloquez-le à l'aide du serre-fils (13a).

Remarque : accrochez le câble en excédent aux passe-fils prévus à cet effet (munis d'une vis de serrage).
14. Assemblez les deux parties supérieures de la cheminée de sorte qu'elles recouvrent la structure et que les fentes présentes sur les parties soient positionnées, l'une du côté du bandeau de commande et l'autre du côté opposé.

Vissez les deux parties à l'aide de 8 vis (4 de chaque côté - voir aussi le schéma d'assemblage des deux parties)
15. Fixez la colonne de hotte supérieure à la structure, à proximité du plafond, à l'aide de 2 vis (une de chaque côté).
16. Assemblez les deux parties inférieures de la colonne de hotte de façon qu'elles recouvrent la structure ; utilisez 6 vis (3 de chaque côté, voir aussi schéma d'assemblage des deux parties).
17. Introduisez la partie inférieure de la colonne de hotte dans le logement prévu à cet effet de sorte qu'elle recouvre complètement le compartiment moteur et le boîtier électrique.
18. Appliquez les 2 bordures (fournies) afin de recouvrir les points de fixation des parties de la colonne de hotte inférieure (**ATTENTION ! LES BORDURES POUR CHEMINÉE INFÉRIEURE SONT RECONNAISSABLES CAR PLUS ÉTROITES ET MOINS PROFONDES**).

Les bordures plus larges et plus profondes sont utilisées pour la cheminée supérieure et doivent être coupées sur mesure. Remontez le filtre à graisses et le panneau d'aspiration périmétral. Rebranchez l'alimentation électrique à partir du tableau général et contrôlez le fonctionnement correct de la hotte

Entretien

⚠ AVERTISSEMENT :

- Débranchez l'appareil du réseau électrique

Nettoyage du panneau d'aspiration périmétral

Démontage:

tirez le panneau (CÔTÉ AVANT) fortement vers le bas

Nettoyage :

le panneau d'aspiration doit être nettoyé aussi souvent que le filtre à graisses, avec un linge humide mouillé de détergents liquides neutres.

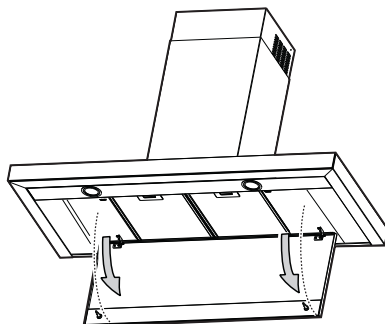
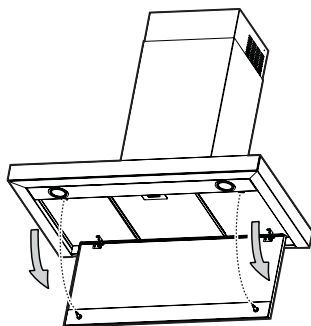
N'utilisez pas de substances abrasives.

REMARQUE IMPORTANTE : N'utilisez pas d'alcool

Montage :

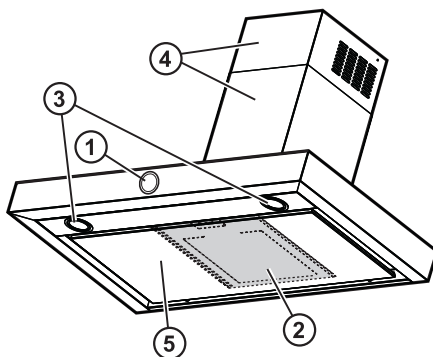
le panneau doit être fixé à l'avant par encastrement sur les axes prévus à cet effet sur la surface de la hotte.

REMARQUE IMPORTANTE : Vérifiez toujours que le panneau est bien fixé à sa place.



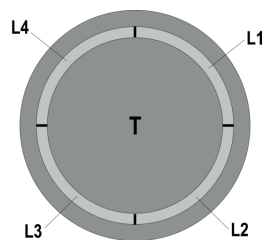
Description et utilisation de la hotte

1. Bandeau de commandes.
2. Filtres antigrasse (au-dessus du panneau d'aspiration périmétral).
3. Ampoules halogènes.
4. Cheminée télescopique.
5. Panneau d'aspiration périmétral.



Fonctionnement

Utilisez la vitesse d'aspiration maximum si la concentration de vapeur dans la pièce est élevée Il est conseillé de mettre la hotte en marche 5 minutes avant de commencer à cuisiner et de la laisser fonctionner au moins pendant 15 minutes une fois la cuisson terminée. Le panneau de contrôle se présente sous la forme d'une disquette rotative rétroluminescente



• Pour allumer et éteindre les lumières :

Appuyez sur la disquette (T) pour allumer et éteindre les lumières

• Pour sélectionner les vitesses d'aspiration disponibles :

Tournez la disquette (T) dans le sens horaire pour allumer et augmenter la vitesse d'aspiration, et anti-horaire pour la diminuer et éteindre la hotte.

La couronne (L) s'allume pour indiquer la vitesse d'aspiration sélectionnée :

• L1 allumée

vitesse 1 (minimum). • L1 + L2 allumées

vitesse 2 (moyenne).

• L1+L2+L3 allumées

vitesse 3 (maximum)

• L1 + L2 + L3 + L4 allumées en mode clignotant

vitesse 4 (intensive) : durée 5 minutes, après quoi la hotte se positionne automatiquement à la vitesse 2

• L éteinte :

Moteur d'aspiration éteint

Dispositifs de contrôle de saturation des filtres

La hotte est équipée d'un dispositif qui signale la nécessité d'entretien des filtres. Le dispositif de contrôle de saturation du filtre à graisses est toujours actif. Le dispositif de contrôle du filtre à charbon actif est en général désactivé

Pour remplacer les lampes, procédez de la façon suivante.

- Éteindre la hotte

- Appuyer la disquette (T) pendant plus de 5 secondes

La couronne (L) s'allume complètement, clignotante, vous entendez un bip : le dispositif de contrôle du filtre à charbon est activé.

NB = pour l'éteindre, éteignez la hotte, appuyez sur la disquette

(T), L1 + L2 s'éclairent et clignotent ; attendez le bip qui confirme la désactivation.

Signal de saturation du filtre à graisses

L1 + L2 clignotent lorsque l'entretien du filtre à graisses doit être fait.

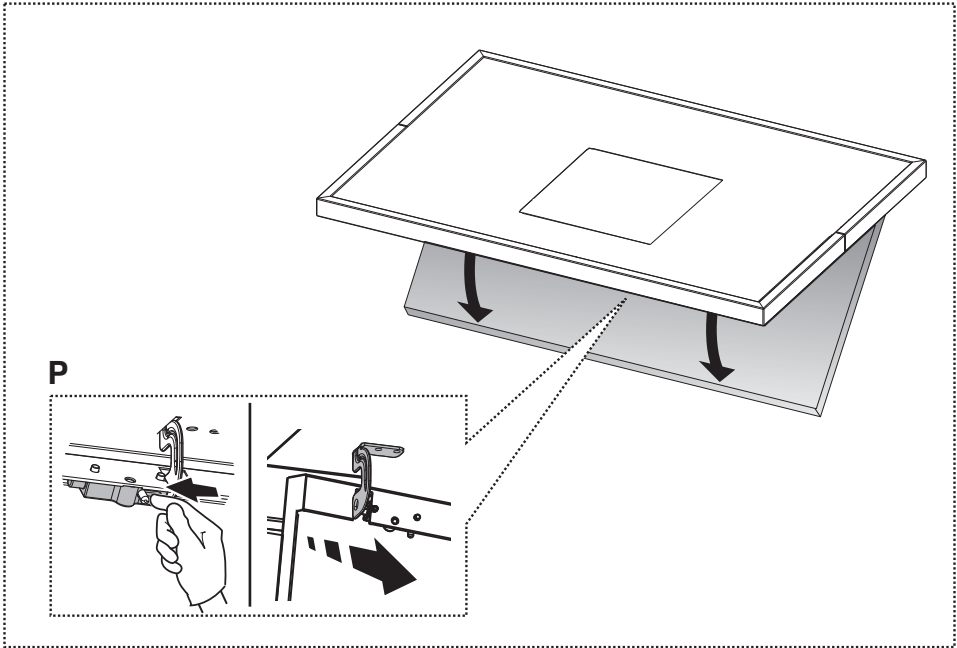
Signal de saturation du filtre à charbons actifs

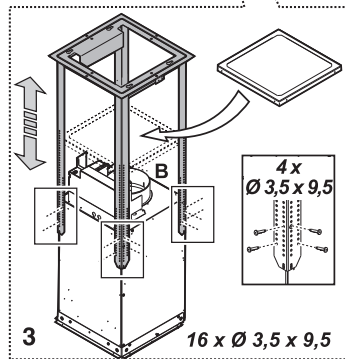
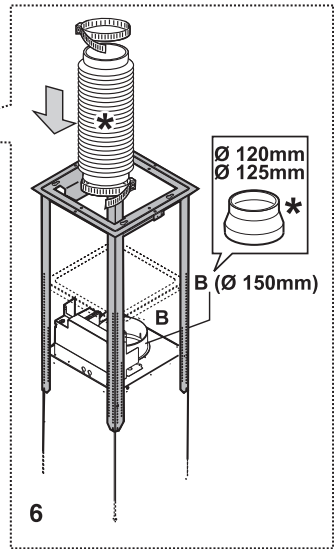
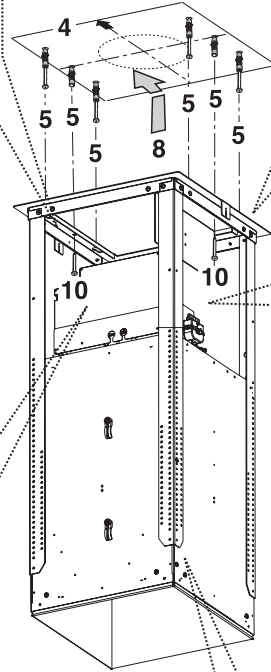
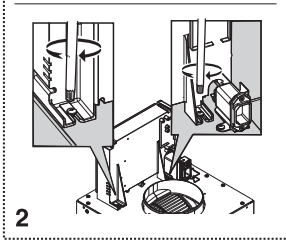
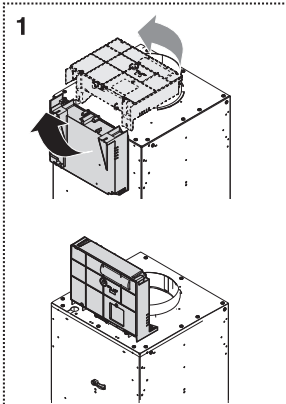
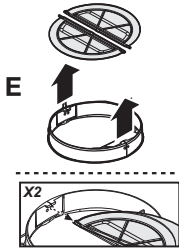
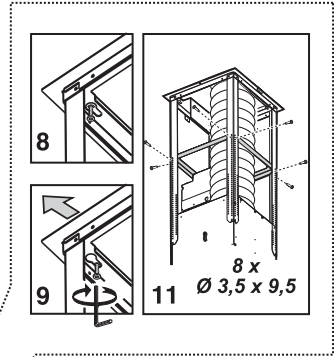
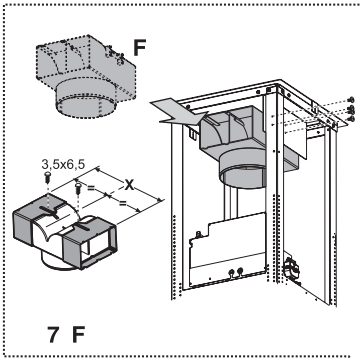
L3 + L4 clignotent lorsque l'entretien du filtre à charbons actifs doit être fait.

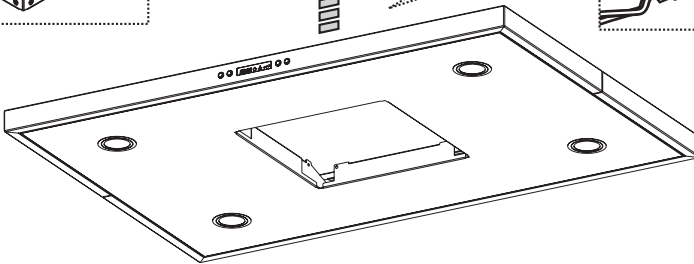
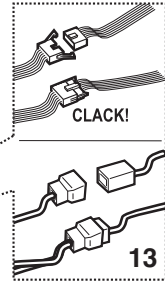
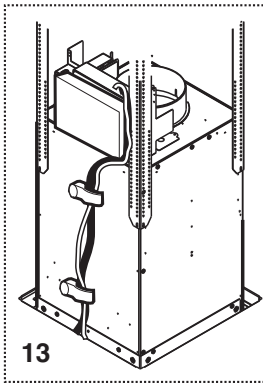
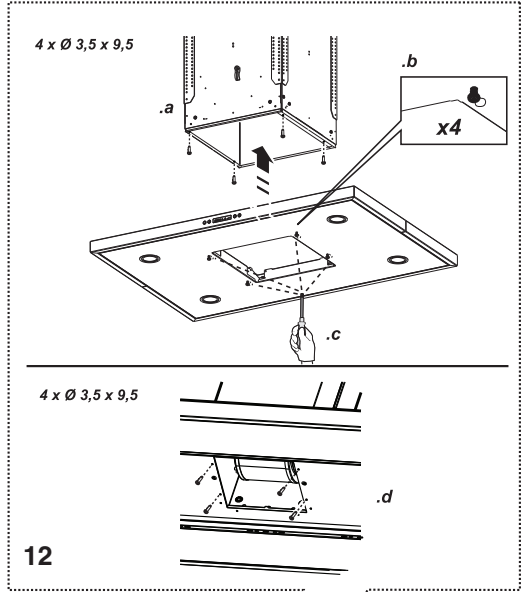
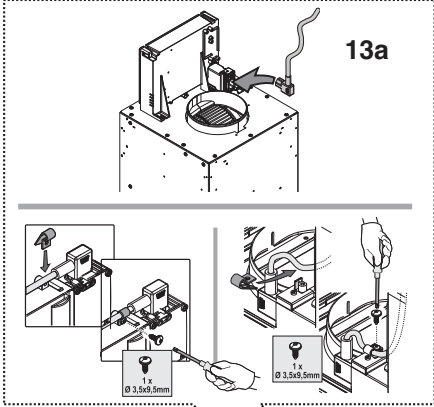
Réinitialisation du signal de saturation des filtres

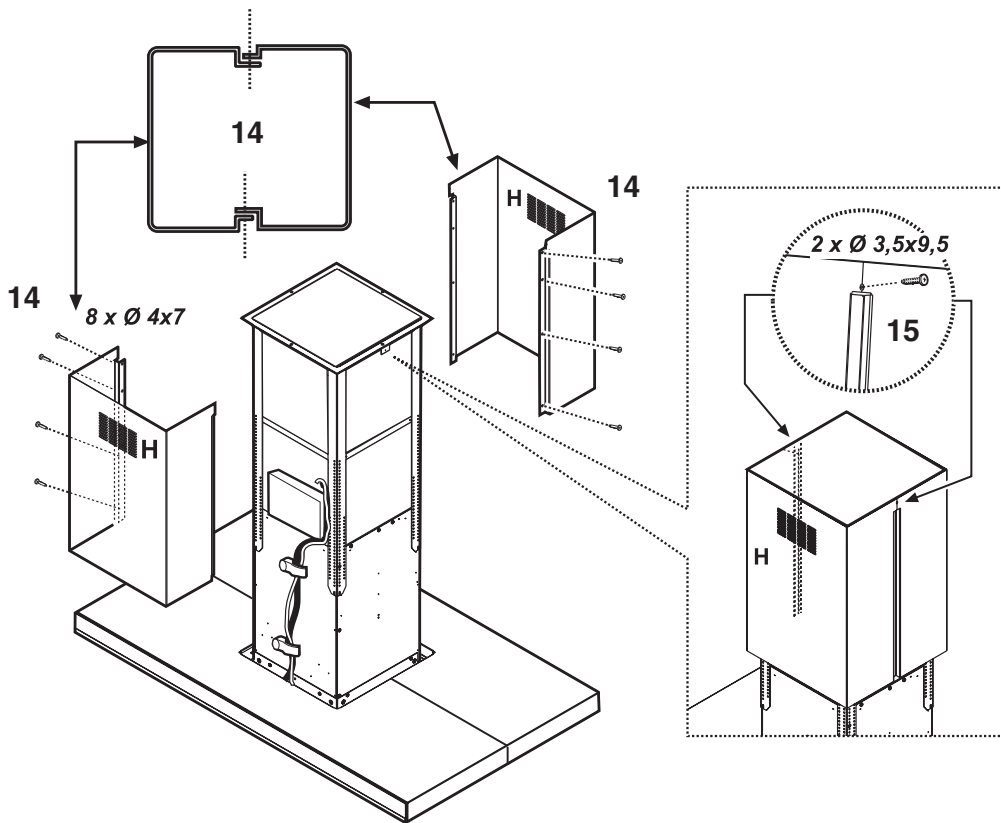
Après l'entretien des filtres allumez la hotte et appuyez la disquette (T) pendant plus de 5 secondes : vous entendrez un long bip qui indique que la réinitialisation est terminée.

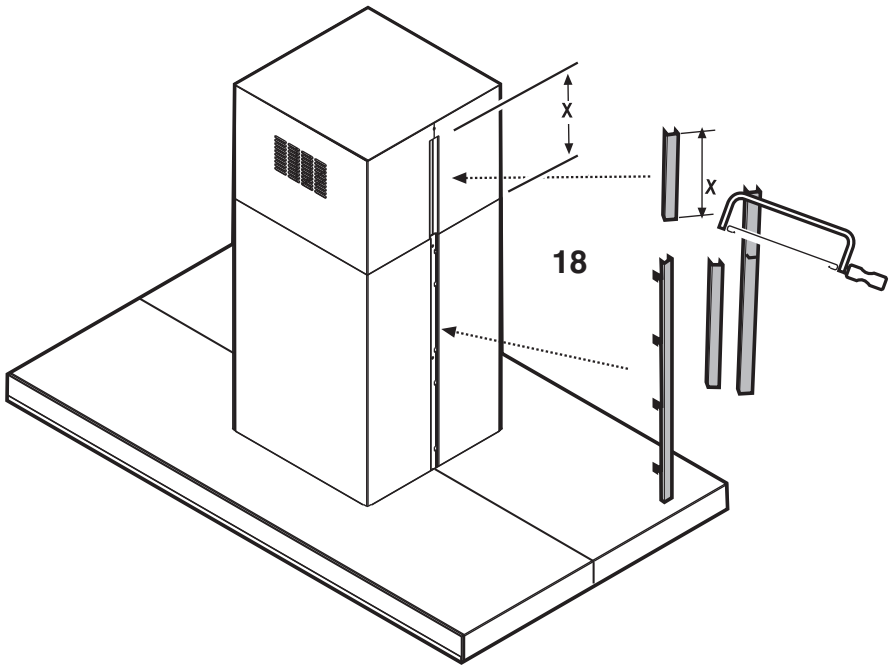
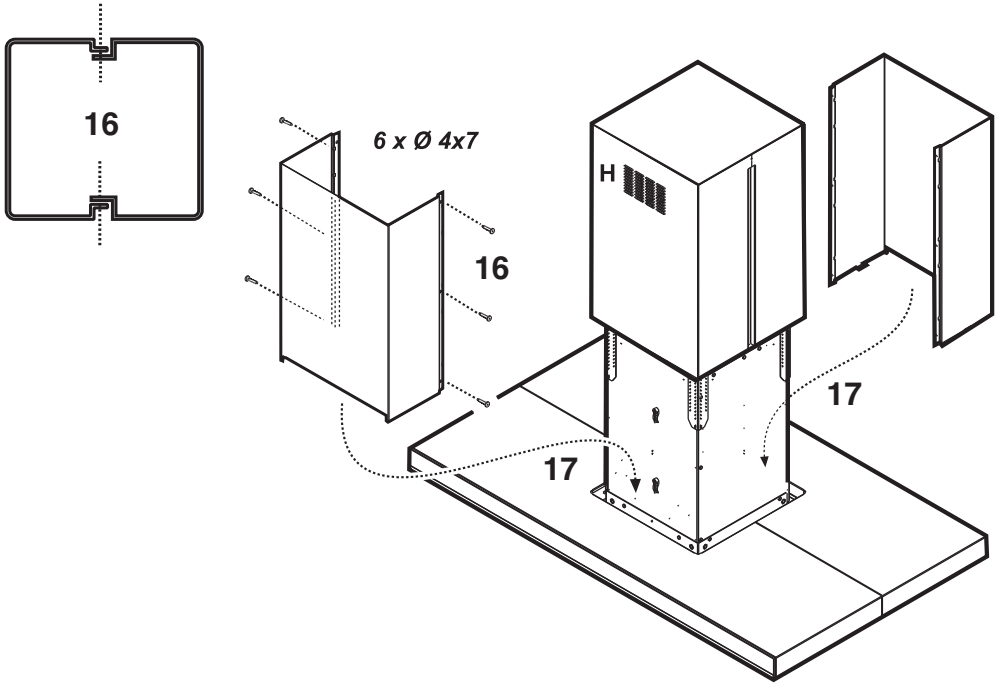
Remarque : dans le cas d'une signalisation simultanée (saturation filtre à graisses et à charbons actifs), vous devez répéter la réinitialisation deux fois de suite.













FOR THE WAY IT'S MADE.*

Printed in Italy
// 06/15

400010893104



*BIEN PENSÉ. BIEN FABRIQUÉ.™