

BRUKERVEILEDNING

DIAGRAM OVER FRYSEREN (Fig. 1)

- A. Håndtak.
- B. Sikkerhetslås (hvis den medfølger).
- C. Pakning.
- D. Separator (hvis den medfølger).
- E. Dreneringsplugg for vann fra avriming.
- F. Betjeningspanel.
- G. Sidemotors kjøleribbe.

DIAGRAM OVER KONTROLLPANELET (Fig. 2)

1. Regulering av temperaturen **termostat**.
2. **Rødt lys** (hvis det finnes): indikerer at temperaturen inne i produktet ikke er lavt nok.
3. **Grønn LED-lampe (hvis den finnes)**: når denne lyser betyr det at apparatet er i drift.
4. **Gul/oransje lysknapp (hvis den finnes)**: aktiverer/deaktiverer funksjonen fast freeze (hurtig nedfrysing).

Når denne lyser betyr det at hurtiginnfrysings-funksjonen er koblet inn

Funksjonen Fast Freeze (rask innfrysing) slås av automatisk etter omtrent 50 timer.

Den eksakte utformingen av betjeningspanelet kan variere fra modell til modell.

MONTERING

- **Pakk ut apparatet.**
- **Fjern avstandsstykkene som befinner seg mellom døren og apparatet. (Fig. 3)**
- Pass på at dreneringspluggen til vannet fra avrimingen (hvis det finnes) er korrekt plassert (E) .
- For at apparatet skal fungere optimalt og for å unngå skade når døren åpnes, la det være minst 7 cm mellomrom mot bakveggen og 7 cm mellomrom på sidene. (Fig.4)
- Sett inn tilbehøret (hvis tilgjengelig).
- Rengjør apparatet før du bruker det.

PÅSLÅING AV APPARATET

- For optimal drift er apparatet forhåndsinnstilt på en temperatur på: -18°C.
- Koble fryseren til strømmettet.
- De grønne LED-lampene tennes (noen versjoner).
- Også den røde LED-lampen (ved noen modeller) vil tennes fordi temperaturen inne i apparatet ikke ennå er tilstrekkelig lav for å oppbevare matvarer. Den røde LED-lampen slår seg vanligvis av i løpet av de første seks timene etter at apparatet er slått på.
- Etter at apparatet er koplet til hovedstrømforsyningen og de optimale temperaturløstene er nådd, pass på at fast freeze - knappen ikke er trykket ned (den gule LED-lampen, hvis den finnes, er slått av).
- Legg inn matvarene først når den røde LED-lampen (ved noen versjoner) er slukket.

Merk: Da tetningslistene skaper et vakuum, er det ikke mulig å åpne døren på apparatet rett etter at du har lukket den. Vent noen minutter før du åpner lokket på apparatet på nytt.

- **Apparatet er utstyrt med teknologien "skin condenser": kondensatoreneheten er innebygget i fryserens vegger. Sidevegger og frontvegger kan av denne grunn bli varme når produktet er slått**

på. Dette er helt normalt og reduserer risiko for kondens i særlig kritiske omgivelser (se avsnittet "Feilsøkningsliste").

TEMPERATURJUSTERING

Bruk termostaten for å velge den ideelle oppbevaringstemperaturen. For å endre temperatur i apparatet går man frem på følgende måte:

- Drei termostatbryteren på 1 dersom du ønsker en mindre kald oppbevaringstemperatur.
- Drei termostatbryteren på 6 dersom du ønsker en kaldere oppbevaringstemperatur.
- Ved delvis last eller når lastindikatoren inne i apparatet er under "e" - symbolet (hvis det finnes), er det anbefalt å flytte termostaten til en lavere posisjon (til "e" hvis den finnes på termostatmåleren)

INNFrysING AV MAT

Forberedelse av ferske matvarer for innfrysing

- For du fryser fersk mat, bør du pakke maten inn i: aluminiumsfolie, plastfolie, vanntette plastposer, polyetylen-beholdere med lokk, så sant de er egnet til frysing.
- Mat må være fersk, moden og av beste kvalitet for å få frossen mat av høy kvalitet.
- Ferske grønnsaker og frukt bør fortrinnsvis frysers så snart de plukkes for å bevare den opprinnelige næringsverdien, konsistensen, fargen og smaken.
- Varm mat må alltid avkjøles før den legges i apparatet.

Innfrysing av fersk mat

- Plasser matvarer som skal frysers i direkte kontakt med veggene til apparatet (Fig. 5):
A) - matvarer som skal frysers,
B) - matvarer som allerede er frosne.
- Unngå å plassere mat som skal frysers i direkte kontakt med mat som allerede er frossen.
- For å oppnå best og effektiv innfrysing, anbefales det å lage små porsjonspakker; dette rådet kommer også til nytte når de frosne matvarene skal brukes.
 1. Trykk på knappen for fast freeze minst 24 timer før matvarene skal frysers.
 2. Legg inn matvarene og hold døren til apparatet lukket i 24 timer. Funksjonen Fast Freeze (rask innfrysing) slås av automatisk etter omtrent 50 timer.

OPPBEVARING AV MAT

Se tabellen på fryseren.

Klassifisering av frosne matvarer

Merke og legge inn mat som skal frysers en anbefaler å indikere lagringsdatoen på pakkene, for å påse at de spises før utløpsdatoen som er oppført i måneder i Fig. 6 for alle typer mat.

Råd for oppbevaring av frossen mat

Når du kjøper frysevarer, må du forsikre deg om at:

- Innpakningen er inntakt (mat i innpakninger som ikke er tette kan være forringet). Dersom overflaten på emballasjen er ujevn eller det er flekker av fuktighet på den, betyr det at maten ikke er blitt oppbevart på forskriftsmessig måte og har vært utsatt for en delvis opptining.
- Vent til slutten av handleturen med å kjøpe frossen mat,

- og transporter produktene i isolert kjølebag.
- Legg frossen mat i fryseren med en gang du kommer hjem.
- Variasjoner i temperaturen må unngås eller reduseres til minimum. Kontroller utløpsdatoen på emballasjen.
- Følg alltid instruksjonene på emballasjen for oppbevaring av frysevarene.

Merk:

- **Helt eller delvis tint mat må spises umiddelbart. Du må ikke fryse tint mat på nytt, med mindre den tilberedes etter tining.** Når den er tilberedt, kan tintet mat frys på nytt.
- **I tilfelle strømstans over lengre tid: Åpne ikke døren til apparatet, bortsett fra for å legge inn kuldeakkumulatorene (noen versjoner) oppå frysevarene til høyre og venstre i apparatet. Dette vil senke temperaturøkningen.**

AVRIMING AV APPARATET

Apparatet bør avrimes når is-tykkelsen på veggene når 5–6 mm.

- Trekk ut stikkkontakten.
- Ta matvarene ut av fryseren og plasser de på en veldig kald plass eller i en kjølebag.
- La døren til apparatet stå åpen.
- Ta ut den innvendige dreneringspluggen for avringsvann (avhengig av modell) (Fig. 8).
- Ta ut den utvendige dreneringspluggen for avringsvann (avhengig av modell) og plasser den tilbake som vist i fig. 8.
- Bruk separatoren (avhengig av modell) inne i produktet som et kar for vann som måtte være igjen, (D) slik det vises i fig. 8. Dersom det ikke finnes en separator, må du benytte en lav boks.
- Man kan fremskynde avrimingsprosessen ved å benytte skrapen til å fjerne rim fra veggene.
- Fjern rimen fra bunnen av apparatet.
- **For å unngå varig skade på apparatets innside, må du ikke bruke spisse eller skarpe metallinstrumenter for å fjerne isen.**
- **Ikke bruk slipmidler eller varm opp innsiden på en kunstig måte.**
- **Tørk grundig apparatets innside.**
- Sett pluggen tilbake på plass etter avisingen.

SKIFTE AV LED-LYSETS LYSEPÆRE (hvis denne medfølger)

- Koble fryseren fra hovedstrømnettet.
- Fjern sprederen ved å følge rekkefølgen til trinnene vist i figuren.
- Skru ut lyspæra og erstatt den med en identisk pære med samme wattforbruk og spenning.
- Sett inn diffusoren igjen og sett fryseren i stikkkontakten.

FEILSØKINGSLISTE

1. Det røde LED-lampen (hvis den finnes) fortsetter å lyse.

- Er det strømbrudd?
- Pågår avrimingen?
- Er fryserlokket ordentlig lukket?
- Er apparatet plassert i nærheten av en varmekilde?
- Er termostaten riktig innstilt?
- Er ventilasjonsgrillen og kondensatoren ren?

2. Apparatet lager for mye støy.

- Står fryseren helt vannrett?

- Er fryseren i kontakt med andre møbler eller gjenstander som kan forårsake vibrasjoner?
- Har emballasjen blitt fjernet fra undersiden av fryseren?

Merk: Gurglelyder fra kjølekretsen etter at kompressoren kobler ut, er helt normalt.

3. Den grønne LED-lampen (hvis den finnes) lyser ikke og apparatet virker ikke.

- Er det strømbrudd?
- Har støpselet blitt satt i riktig?
- Er strømledningen intakt?

4. Den grønne LED-lampen (hvis den finnes) lyser ikke og apparatet virker.

- Den grønne LED-lampen fungerer ikke. Kontakt nærmeste servicekontor og få den skiftet ut.

5. Kompressoren fungerer uavbrutt.

- Er det satt varme matvarer inn i apparatet?
- Har fryserlokket stått åpen i lang tid?
- Er apparatet plassert i et rom som er altfor varmt eller i nærheten av en varmekilde?
- Er termostaten riktig innstilt?
- Er det ved en feiltakelse blitt trykket på knappen for fast freeze (avhengig av modell)?

6. For mye is på den øvre kanten.

- Er dreneringspluggene for avringsvann plassert riktig?
- Er fryserlokket ordentlig lukket?
- Er fryserlokkets tetning skadet eller deformert? (Se kapittel «Installasjon»)
- Er de 4 beskyttelsesstykkene blitt fjernet? (Se kapittel «Installasjon»)

7. Dannelse av kondens på de utvendige veggene på apparatet

- Det er normalt at det dannes kondens under visse atmosfæriske forhold (luftfuktighet over 85 %) eller hvis fryseren befinner seg i et fuktig eller dårlig ventilert rom. Fryserens ytelse er ikke på noen måte berørt.

8. Rimlaget innvendig i apparatet er ujevnt.

- Dette fenomenet er helt normalt.

ETTERSALGSSERVICE

Før serviceavdelingen kontaktes:

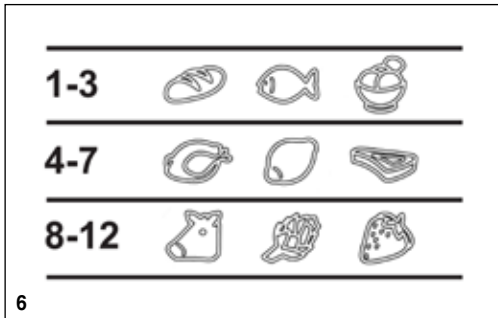
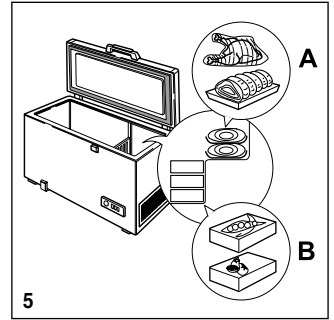
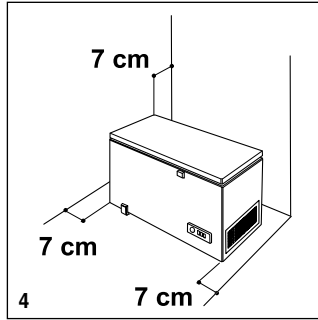
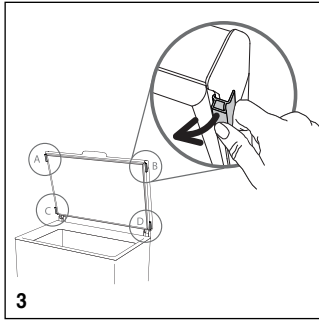
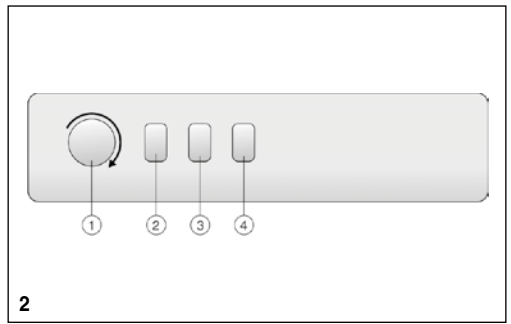
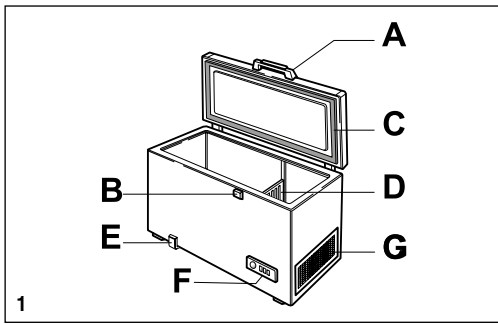
1. Kontroller om du kan løse problemet på egen hånd.
2. Slå apparatet på igjen for å se om problemet er løst. Hvis ikke, kobler du apparatet fra strømforsyningen og venter i omtrent en time før du skruer det på igjen.
3. Hvis feilen vedvarer etter dette, tar du kontakt med serviceavdelingen.

Oppgi følgende:

- feilens art,
- modellen,
- servicenummeret (nummeret etter ordet SERVICE på typeskiltet på baksiden av apparatet),
- din fullstendige adresse,
- ditt telefonnummer og retningsnummer.

SERVICE 0000 000 00000

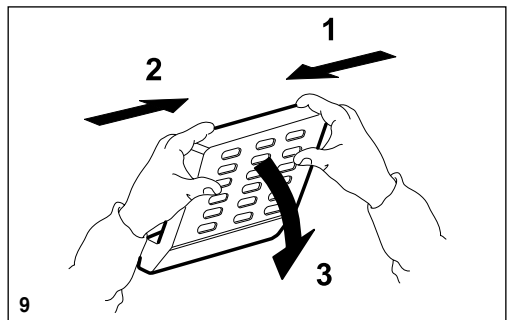
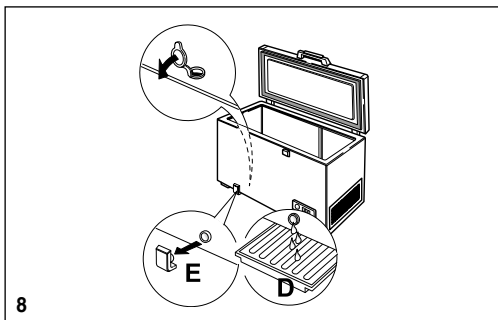




CLASE / KLASSE / CLASSE / CLASS		
XXXXX	XXXXXXXX	

TYP XXXXX	MODEL	XXXXX

CLASE/KLASSE CLASSE/KLASSE	°C	°F
SN	10 - 32	50 - 90
N	16 - 32	61 - 90
ST	16 - 38	61 - 100
T	16 - 43	61 - 110



400011232407