



TACK FÖR ATT DU HAR KÖPT EN PRODUKT FRÅN WHIRLPOOL
För bästa möjliga kundservice, registrera din apparat på www.whirlpool.eu/register



Läs säkerhetsinstruktionerna noga innan du använder apparaten.

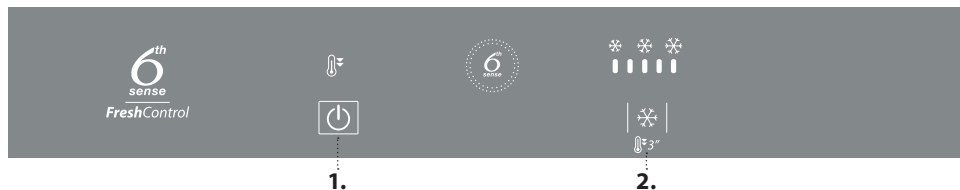
PRODUKTBESKRIVNING

FÖRSTA ANVÄNDNINGEN

Vänta minst två timmar efter installationen innan du ansluter apparaten till elnätet. När stickkontakten har satts in i vägguttaget sätts kylskåpet automatiskt i funktion. De idealiska förvaringstemperaturerna har ställts in på fabriken.

När kylskåpet slås på tar det 4–6 timmar innan det uppnår korrekt förvaringstemperatur. Placera det antibakteriella filtret med lukthämmande effekt i fläkten enligt anvisningarna på förpackningen (i förekommande fall). Om en ljudsignal hörs betyder det att temperaturlarmet har utlöst: Tryck på knappen som tystar ljudlarmet.

KONTROLLPANEL



1. På/Standby
2. Kylskåpstemperatur – Fast cool (Snabbkylning)

6TH SENSE FRESH CONTROL

Apparaten kan snabbt nå optimal invändig temperatur. Med den här funktionen kan du också reglera luftfuktigheten i kylen. För att funktionen ska fungera korrekt måste fläkten vara påslagen. Dess funktion kan slås på/av (se beskrivningen av Fläkten).

FLÄKT*

Fläkten gör att temperaturen fördelas jämnt inuti kylen, så att matvarorna håller längre och överflödigt luftfuktighet minskas. Fläkten aktiveras automatiskt, men kan även slås på/stängas av manuellt. Fläktens driftläge justeras baserat på produkttillståndet. Du slår på/av fläkten genom att trycka ner knapparna och "På/Standby" samtidigt i 3 sekunder. Fläkten är på när symbolen för 6th Sense FreshControl är tänd och indikerar att funktionen är aktiverad. Om omgivningstemperaturen överstiger 27 °C eller om det finns vattendroppar på glashyllorna, är det viktigt att fläkten är på för att säkerställa korrekt livsmedelsförvaring. Avaktivering av fläkten gör att energiförbrukningen kan minska.

Anmärkning: Fläkten startas om automatiskt efter ett strömavbrott eller efter att apparaten har stängts av. Blockera inte luftintagen med matvaror.

ANTIBAKTERIEFILTER*

Ta ut filtret ur behållaren i frukt- och grönsakslådan och sätt in det i fläktlocket. Anvisningar om hur filtret ska bytas ut medföljer filtret.

PÅ/STANDBY

Tryck ner knappen i 3 sekunder för att stänga av apparaten. I Standby-läget tänds inte lampan i kyldelen. Tryck på knappen igen en kort stund för att återaktivera apparaten.

Anmärkning: apparaten kopplas inte bort från strömförsörjningen.

KYLSKÅPETS TEMPERATUR

Det går att ställa in en annan temperatur med knappen . Temperaturen kan ändras i fem steg.

- Från en mindre kall temperatur (vänster)
- till en kallare temperatur (höger).



FAST COOL (SNABBKYLNING)

Tryck in knappen 3 sekunder för att snabbt kyla ner kylskåpet eller 6 timmar innan stora mängder matvaror placeras i frysdelen för infrysning. När funktionen är på är ikonen tänd. Funktionen stängs av automatiskt efter 30 timmar eller manuellt genom att hålla knappen intryckt i 3 sekunder igen.



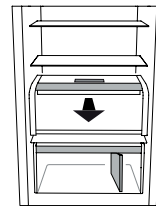
Anmärkning: Undvik att färsk mat kommer i kontakt med redan fryst mat. Ta bort lådorna och placera maten direkt på frysbotten för att optimera fryshastigheten.

*Finns endast på vissa modeller

FACKET FÖR NOLLGRADIG FÖRVARING ("0° ZONE")*

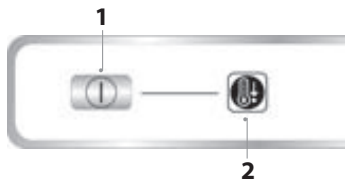
0° ZONE-facket för nollgradig förvaring har en låg temperatur och passande luftfuktighet för längre förvaring av färska matvaror (t.ex. kött, fisk, frukt och vintergrönsaker).

Fuktregeringstekniken tillsammans med Active0° erbjuder optimal matförvaring för mat som inte är helt förpackad.



SÅ HÄR SLÅR DU PÅ/AV FACKET

Fackets inre temperatur är cirka 0° när funktionen är på. Tryck på knappen (1) under drygt en sekund tills symbolen (2) börjar lysa. Den tända symbolen (2) betyder att facket är på. Du stänger av facket genom att trycka på knappen (1) igen i drygt en sekund. Den inre temperaturen beror på kylskåpets allmänna temperatur.



För att **"0° ZONE"**-facket ska fungera på rätt sätt är det viktigt att:

- hushållsapparaten är påslagen
- temperaturinställningen är mellan +2 °C och +6 °C
- **"0° ZONE"**-facket är påslaget
- varken Vacation- eller Standby-läget är aktivt

Anmärkning:

- Om symbolen inte tänds när facket slås på ska du kontrollera att lådan är ordentligt insatt. Kontakta kundservice om problemet kvarstår.
- Du kan höra ett svagt ljud när du för in **"0° ZONE"**-facket i hushållsapparaten. Detta är fullt normalt.

Viktigt: Var försiktig när du placerar matvaror och små behållare på den övre hyllan i **"0° ZONE"**-facket eftersom de oavsiktligt kan falla ned mellan hyllan och kyldelens bakre panel.

TA BORT "0° ZONE"-FACKET

Gör så här:

1. Det går lättare att ta ut facket om du tömmer eller tar ur de nedre dörrfacken.
2. Ta ut facket genom att vrida det uppåt.
3. Ta bort den vita plasthyllan under facket.

Anmärkning: Det går inte att ta bort den övre hyllan och sidostöden.

Om du vill använda **"0° ZONE"**-facket igen ska du placera den vita plasthyllan försiktigt under facket innan du sätter i lådan och slår på funktionen igen.

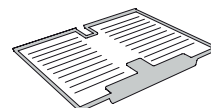
Om du vill kunna fylla kylskåpet med fler matvaror och minska energiförbrukningen är det bäst att ta bort **"0° ZONE"**-facket. Rengör regelbundet facket och dess komponenter med en trasa och en lösning av ljummet vatten och ett mildt rengöringsmedel (den vita plasthyllan under lådan ska inte täckas helt med vatten) som är lämpligt för att rengöra insidan av kylskåpet. Använd inte frätande produkter.

Ta ut lådan för att koppla bort fackets strömförsörjning innan du rengör facket invändigt eller utvändigt.

AVFROSTNINGSSYSTEM*

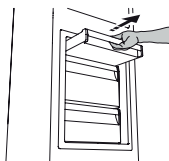
AVFROSTNINGSSYSTEMET underlättar avfrostningen i frysdelen. Avfrostningstillbehöret är utformat för att samla upp frost som bildas i frysdelen. Det är enkelt att ta ur och rengöra och minskar tiden som krävs för att avfrosta frysdelen.

Avlägsna frost från tillbehöret genom att följa proceduren nedan.



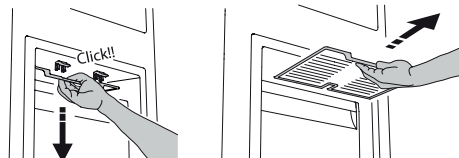
PROCEDUR FÖR ATT RENGÖRA AVFROSTNINGSTILLBEHÖRET

1. Öppna frysdörren och ta ur den övre lådan.



2. Lossa avfrostningstillbehöret och ta bort det. Akta så att du inte tappar det på glashyllan nedanför.

Anmärkning: Om tillbehöret har fastnat eller är svårt att ta ur ska du frosta av hela frysdelen och inte försöka ta ur det med kraft.



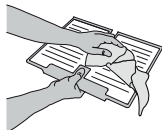
3. Stäng frysdelens dörr.

*Finns endast på vissa modeller

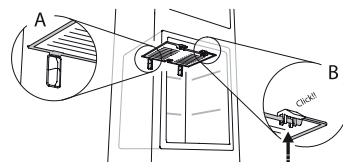
4. Ta bort frosten på tillbehöret genom att skölja det under rinnande kallvatten.



5. Ställ tillbehöret på tork och torka av plastdelarna med en mjuk trasa.



6. Sätt tillbaka tillbehöret genom att placera dess baksida mot de utskjutande delarna (se bild) och fäst sedan tillbehöret i hakarna.

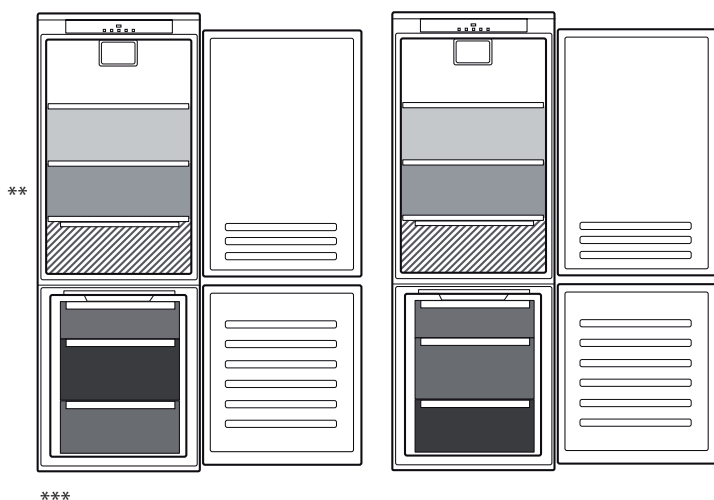


7. Sätt tillbaka den övre lådan och stäng frysdörren.

Du behöver inte avfrosta hela frysdelen för att rengöra tillbehöret. Om tillbehöret rengörs regelbundet behöver frysdelen inte avfrostas lika ofta.

Anmärkning: Produktspecifikationerna, inklusive uppskattat utrymme och energiåtgång, har beräknats utan användning av avfrostningstillbehöret.

FÖRVARING AV LIVSMEDEL OCH DRYCKER




Förklaring

| | |
|--|--|
| | TEMPERERAD ZON Rekommenderas för förvaring av exotiska frukter, burkar, drycker, ägg, såser, inlagda grönsaker, smör, sylt |
| | KALL ZON Rekommenderas för förvaring av ost, mjölk, dagligvaror, charkuterivaror och yoghurt |
| | KALLASTE DELEN Rekommenderas för förvaring av kallskuret, efterrätter, kött och fisk |
| | FRUKT- OCH GRÖNSAKSLÅDA |
| | FRYSLÅDOR |
| | FRYSDELSLÅDA (Extra kall zon) Rekommenderas för att frysa in färsk/tillagad mat |

** För modeller med "0 ° ZONE"-fack är den kallaste delen den som markerats i förklaringen

*** Gäller endast modellerna CB310 och CB380 (se märkplåten vid sidan av frukt- och grönsakslådan)

FELSÖKNING

| Vad ska göras om... | Möjliga orsaker | Åtgärder |
|---|--|--|
| Kontrollpanelen är avstängd, apparaten fungerar inte. | Apparaten kan vara i På/Standby-läge. Apparaten kan ha problem med strömförsörjningen. | Slå på apparaten genom att trycka på knappen På/Standby. Kontrollera att: <ul style="list-style-type: none">• det inte är strömavbrott• kontakten är ordentligt isatt i vägguttaget och den dubbelpoliga omkopplaren (om sådan finns) är i rätt läge (dvs. gör att apparaten kan drivas)• hushållets elsystemskydd är effektiva• strömkabeln inte är skadad. |
| Lampan i kylskåpet fungerar inte. | Lampan kan behöva bytas. Apparaten kan vara i På/Standby-läge. | Modeller med LED-lampor: Kontakta kundservice. Slå på apparaten genom att trycka på knappen På/Standby. |
| Temperaturen inuti kyl- och frysdelen är inte tillräckligt låg. | Det kan finnas olika orsaker (se "Åtgärder"). | Kontrollera att: <ul style="list-style-type: none">• dörrarna stänger ordentligt• apparaten inte har installerats nära en värmekälla• den angivna temperaturen är tillräcklig• luften cirkulerar ordentligt igenom apparatens ventilation. |
| Det finns vatten på kyldelens botten. | Avfrostningens vattendraineringshål är blockerat. | Rengör vattendraineringshålet (se avsnittet "Rengöring och underhåll"). |
| Framkanten på apparaten vid dörrens tätning är varm. | Detta är inte ett fel. Det förhindrar att kondens bildas. | Ingen lösning krävs. |
| Kylskåpets temperaturlampor blinkar enligt figuren:  | Larm funktionsfel Larmet indikerar ett fel i en teknisk komponent. | Kontakta kundservice. |



Du kan ladda ner Säkerhetsinstruktioner, Bruksanvisning, Produktblad och Energidata genom att:

- Besöka vår webbsida docs.whirlpool.eu
- Använda QR-koden
- Eller **kontakta vår kundservice** (Se telefonnumret i garantihäftet). När du kontaktar vår kundservice, ange koderna som står på produktens typskylt.



Whirlpool



400011189738