



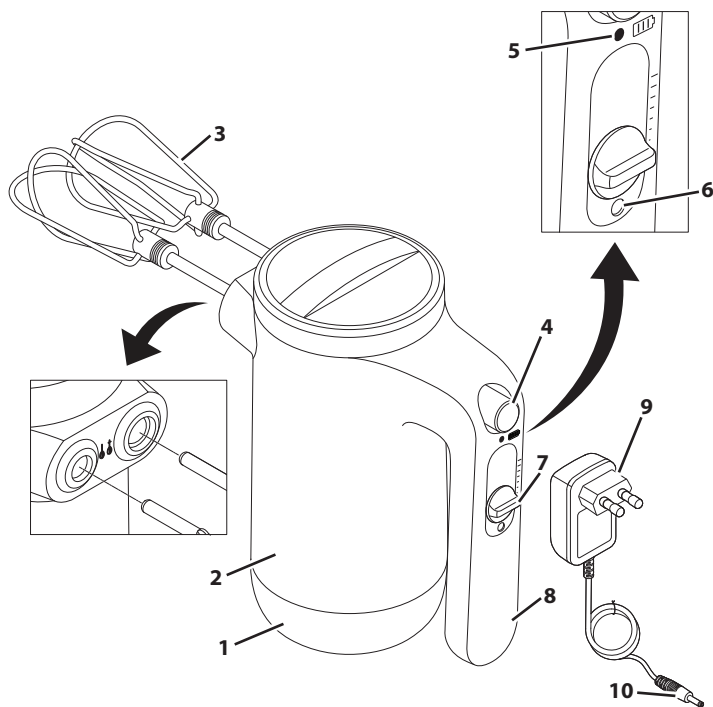
# KitchenAid

7 Speed Cordless Hand Mixer  
5KHMB732





## DELI IN ZNAČILNOSTI



- |   |   |    |                            |
|---|---|----|----------------------------|
| 1 | Podstavek za odlaganje                  | 6  | Priključek za polnjenje    |
| 2 | Ohišje motorja                          | 7  | Stikalo za nadzor hitrosti |
| 3 | Metlici                                 | 8  | Ročaj                      |
| 4 | Gumb za izmet                           | 9  | Polnilni adapter           |
| 5 | Indikator stanja napolnjenosti baterije | 10 | Vtič polnilnega adapterja  |





## VARNOST IZDELKA

### **Vaša varnost in varnost drugih ljudi sta zelo pomembni.**

V tem priročniku in na vašem aparatu smo poskrbeli za številna pomembna varnostna sporočila. Vedno preberite in upoštevajte vsa varnostna sporočila.



To je simbol varnostnega opozorila.

Ta simbol vas opozarja na potencialne nevarnosti, ki so lahko vzrok za smrt ali poškodovanje vas in drugih oseb.

Vsa varnostna sporočila sledijo simbolu varnostnega opozorila in besedi "NEVARNOST" ali "OPOZORILO". Te besede pomenijo:

**⚠ NEVARNOST**

**Če takoj ne sledite navodilom, se lahko pripeti nesreča s smrtjo ali hudimi poškodbami.**

**⚠ OPOZORILO**

**Če ne sledite navodilom, se lahko pripeti nesreča s smrtjo ali hudimi poškodbami.**

Vsa varnostna sporočila vam povedo, kakšna je potencialna nevarnost, kako zmanjšati možnost poškodbe in kaj se lahko zgodi, če navodil ne upoštevate.

## POMEMBNI ZAŠČITNI UKREPI

**Pri uporabi električnih aparatov vedno izvedite osnovne varnostne ukrepe, med drugim naslednje:**

1. Preberite vsa navodila. Pri napačni uporabi aparata lahko pride do telesnih poškodb.
2. Da se zaščitite pred električnim udarom, preprečite, da bi ohišje akumulatorskega ročnega mešalnika, njegov polnilni adapter, kabel ali električni vtiči prišli v stik z vodo ali drugo tekočino.
3. Samo Evropska unija: aparat smejo uporabljati osebe z omejenimi fizičnimi, senzoričnimi ali umskimi sposobnostmi ter osebe s premalo izkušnjami in znanja, če ga uporabljajo pod nadzorom ali po navodilih za varno uporabo in če poznajo s tem povezana tveganja. Otroci se z aparatom ne smejo igrati.
4. Samo Evropska unija: aparata ne smejo uporabljati otroci. Aparat in njegov kabel hranite izven dosega otrok. Aparata ne smejo čistiti in vzdrževati otroci brez nadzora.
5. Aparata ne smejo uporabljati osebe (vključno z otroki) z omejenimi fizičnimi, senzoričnimi ali umskimi sposobnostmi ter osebe z nezadostnimi izkušnjami in znanjem, razen če ga uporabljajo pod nadzorom ali po navodilih osebe, ki je odgovorna za njihovo varnost.
6. Če kateri koli aparat uporabljajo otroci ali se uporablja v njihovi bližini, je potreben strog nadzor.
7. Otroke je treba nadzorovati in tako zagotoviti, da se z aparatom ne igrajo.
8. Ko aparata ne uporabljate, pred namestitvijo ali odstranitvijo delov in pred čiščenjem, ga IZKLOPITE. Polnilnik odklopite tako, da primete vtič in ga izvlečete iz vtičnice. Nikoli ne vlecite za napajalni kabel.
9. Ne uporabljajte podaljška. Polnilni priključek vstavite neposredno v električno vtičnico.
10. Če je napajalni kabel poškodovan, ga je treba zamenjati s posebnim kablom ali sklopom, ki ga dobite od proizvajalca ali njegovega servisnega zastopnika.





## VARNOST IZDELKA

11. **OPOZORILO:** baterijo polnite samo z odstranljivim napajalnikom, ki je priložen aparatu. Tega polnilnika ne poskušajte uporabiti z drugimi izdelki. Enako tudi tega aparata ne poskušajte polniti z drugimi polnilniki.
12. V aparatu so baterije, ki jih ni mogoče zamenjati.
13. Aparata ne sežigajte, tudi če je zelo poškodovan. Baterije lahko eksplodirajo in povzročijo požar.
14. Ne dotikajte se premikajočih se delov. Ko aparat deluje, držite dlani, lase in oblačila, kot tudi lopatice in druge pripomočke stran od metlic in pripomočkov, da zmanjšate tveganje telesne poškodbe ali poškodbe akumulatorskega ročnega mešalnika.
15. Aparata ali polnilnega adapterja ne uporabljajte, če sta poškodovana kabel ali vtič, če aparat ne deluje pravilno, če je padel ali je drugače poškodovan. Za informacije o pregledu, popravilu ali prilagoditvi se obrnite na proizvajalca na telefonski številki podpore za stranke.
16. Pri uporabi nastavkov, ki jih ne priporoča ali prodaja KitchenAid, lahko pride do požara, električnega udara ali telesne poškodbe.
17. Aparata ne uporabljajte na prostem.
18. Kabel ne sme viseti preko roba mize ali pulta.
19. Ko aparat deluje, ga ne puščajte brez nadzora.
20. Kabel se ne sme dotakniti vroče površine, vključno s štedilnikom.
21. Pred pomivanjem akumulatorskega ročnega mešalnika z njega odstranite metlice in druge pripomočke.
22. Za navodila glede čiščenja površin, ki pridejo v stik s hrano, glejte razdelek "Skrb in čiščenje".
23. Aparat je namenjen samo za gospodinjstvo in podobno uporabo, npr.:
  - v čajnicah trgovin, pisarn in drugih delovnih okolij;
  - na turističnih kmetijah;
  - za goste v hotelih, motelih in podobnih bivalnih okoljih;
  - v prenočiščih z zajtrkom.

## TA NAVODILA SHRANITE





# VARNOST IZDELKA

## ELEKTRIČNE ZAHTEVE

---

**Polnilni adapter:****Vhod:** 220–240 V~ 50–60 Hz**Akumulatorski ročni mešalnik:****Napetost:** 12 V**OPOMBA:** če se vtič ne prilega vtičnici, se obrnite na usposobljenega električarja. Vtiča nikakor ne spreminjajte.

## ODSTRANJEVANJE IZDELKA Z LITIJ-IONSKO BATERIJO

---

Izdelke, ki uporabljajo baterije, vedno odvrzite v skladu z zveznimi, državnimi in lokalnimi predpisi. Obrnite se na najbližje podjetje za predelavo odpadkov.


## ODLAGANJE ODPADNE ELEKTRIČNE OPREME

---

**Odlaganje izdelka**

Aparat je označen v skladu z evropsko direktivo 2012/19/EU o odpadni električni in elektronski opremi (OEEO).

– S pravilnim odlaganjem izdelka boste prispevali k zmanjšanju negativnih posledic za okolje in človekovo zdravje, do katerih bi lahko prišlo zaradi nepravilnega odlaganja.

Simbol  na izdelku oz. priloženi dokumentaciji označuje, da izdelka ni dovoljeno zavreči skupaj z gospodinjskimi odpadki, temveč ga je treba odnesti v ustrezen zbirni center za recikliranje električne in elektronske opreme.

Za podrobnejše informacije o obdelavi, predelavi in recikliranju izdelka se obrnite na lokalne oblasti, lokalni zbirni center za odpadke ali na trgovino, v kateri ste izdelek kupili.

## IZJAVA O SKLADNOSTI

---

Ta aparat je bil zasnovan, izdelan in distribuiran v skladu z varnostnimi zahtevami naslednjih direktiv ES: 2014/35/EU, 2014/30/EU, 2009/125/ES in 2011/65/ES (direktiva RoHS).





# PRVI KORAKI

## PRED PRVO UPORABO

1. Napolnite baterijo do te mere, da začne indikator stanja napoljenosti neprekinjeno svetiti zeleno.
2. Očistite vse dele. (Glejte razdelek "Nega in čiščenje".)
3. Odstranite vso embalažo, če je prisotna.

## STANJE BATERIJE

Napolnjenost baterije	% napoljenosti baterije	Do konca napolnjena*	Hitro polnjenje**
Zelena	30 % do 100 %	200 piškotov	1 testo za torto
Rumena	15 % do 30 % (predvidite polnjenje)		
Rdeča	Manj od 15 % (kmalu napolnite)		

\*Povsem napolnjena baterija:

Akumulatorski ročni mešalnik povsem napolni v 2 urah. Indikator stanja napoljenosti baterije med polnjenjem utripa in začne neprekinjeno svetiti zeleno, ko je baterija polna.

Če upoštevate priporočene postopke za vzdrževanje baterije, boste z akumulatorskim ročnim mešalnikom pripravili približno 200 hrustljavih piškotov s koščki čokolade v 4 serijah.

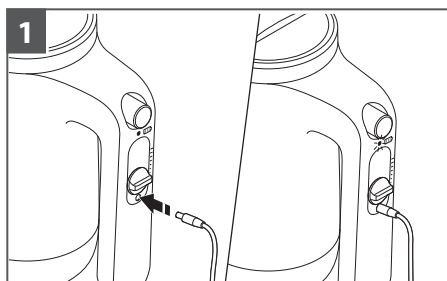
\*\*Hitro polnjenje:

Hitro polnjenje akumulatorskega ročnega mešalnika traja 10 minut. Če upoštevate priporočene postopke za vzdrževanje baterije, lahko s hitro napoljenim akumulatorskim ročnim mešalnikom pripravite testo za eno torto.

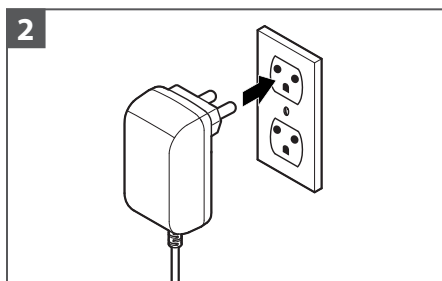
**OPOMBA:** vedno napolnite baterijo, ko indikator stanja napoljenosti zasveti rumeno.

**OPOMBA:** priporočeno je, da akumulatorski ročni mešalnik hranite na sobni temperaturi.

## POLNJENJE BATERIJE



1 Najprej pomaknite stikalo za nadzor hitrosti v položaj "O" in vstavite vtič polnilnega adapterja v priključek za polnjenje.

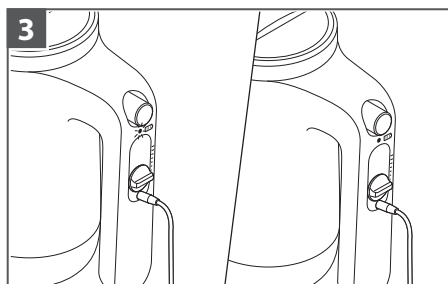


2 Polnilni adapter priključite v ozemljeno električno vtičnico.



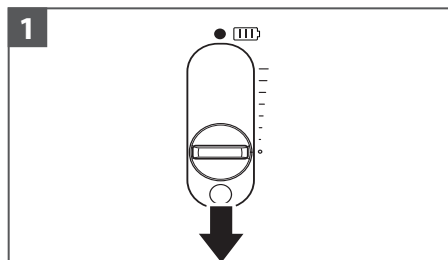


## POLNJENJE BATERIJE

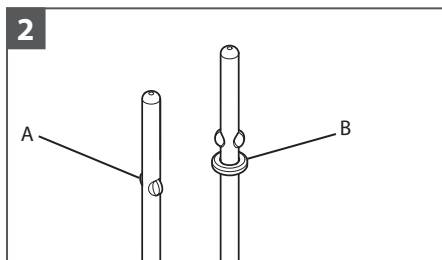


Indikator stanja napoljenosti baterije med polnjenjem utripa. Aparat bo napolnjen v 2 urah in takrat bo indikator stanja napoljenosti začel neprekinjeno svetiti zeleno.

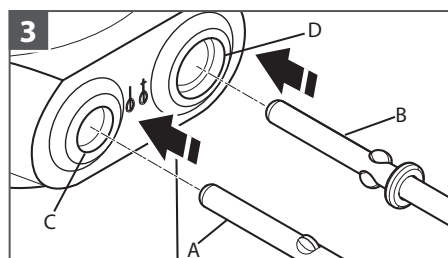
## SESTAVA APARATA



**POMEMBNO:** prepričajte se, da je stikalo za nadzor hitrosti v položaju "O", preden namestite ali odstranite metlici.



Na voljo sta dve metlici. Ena je brez obročka (A), druga ima obroček (B).



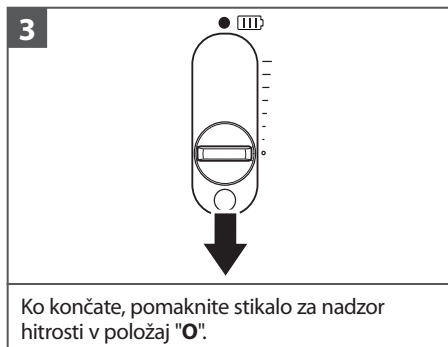
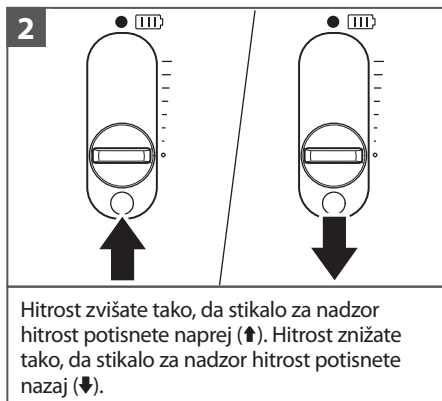
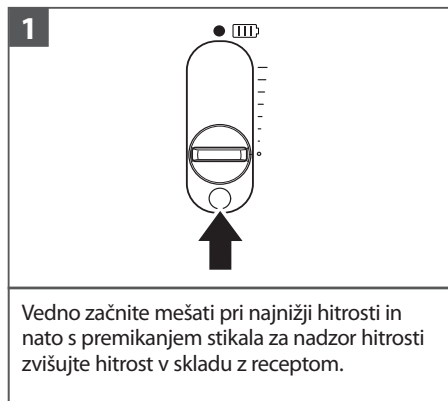
Vstavite metlico brez obročka (A) v manjšo odprtino (C) in metlico z obročkom (B) v večjo odprtino (D). Poravnajte in potisnite, da se zaskoči na mesto. Obe metlici se zaskočita.





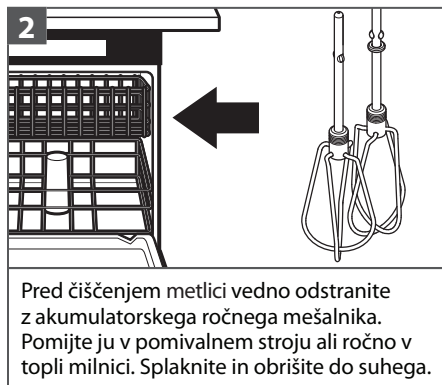
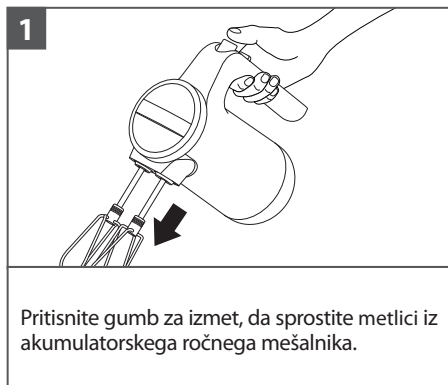
## UPORABA IZDELKA

**OPOMBA:** Prepričajte se, da je akumulatorski ročni mešalnik pred uporabo napolnjen. Ne uporabljajte neprekinjeno dlje kot 1 minuto.



## NEGA IN ČIŠČENJE

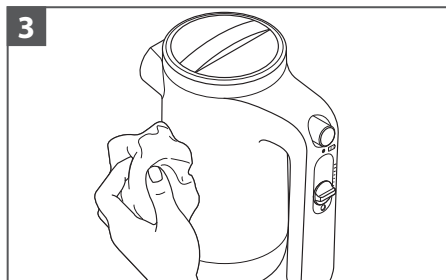
**POMEMBNO:** Preden odstranite metlici, se prepričajte, da je stikalo za nadzor hitrosti v položaju "0".







## NEGA IN ČIŠČENJE



Akumulatorski ročni mešalnik obrišite z vlažno krpo. Do suhega obrišite z mehko krpo.

**OPOMBA:** akumulatorskega ročnega mešalnika ne potaplajte v vodo, da preprečite poškodbe.

Podrobne informacije o akumulatorskem ročnem mešalniku:

obiščite spletno mesto [www.kitchenaid.eu](http://www.kitchenaid.eu), kjer boste našli dodatna navodila z videoposnetki, odlične recepte in nasvete za uporabo in čiščenje akumulatorskega ročnega mešalnika.

## NAVODILA ZA ODPRAVLJANJE TEŽAV

Težava	Rešitev
Če se akumulatorski ročni mešalnik ne vklopi:	preverite, ali je aparat napolnjen. Napolnite baterijo, ko indikator stanja napolnjenosti sveti rdeče oziroma, ko je baterija čisto prazna.
Če se akumulatorski ročni mešalnik ne polni:	če imate omarico z varovalkami, se prepričajte, da je tokokrog sklenjen.
Če težave ne uspete odpraviti:	glejte razdelek "Pogoji garancije družbe KitchenAid ("garancija)": Akumulatorskega ročnega mešalnika ne vračajte trgovcu. Trgovci ne nudijo servisa.



# POGOJI GARANCIJE DRUŽBE KITCHENAID ("GARANCIJA")

Družba KitchenAid Europa, Inc., Nijverheidslaan 3, Box 5, 1853 Strombeek-Bever, Belgija  
(»**izdajatelj garancije**«) izdaja končnemu uporabniku, ki je potrošnik, garancijo v skladu z naslednjimi pogoji.

Garancija velja poleg zakonsko določenih garancijskih pravic končnega uporabnika do prodajalca izdelka in jih ne omejuje ali vpliva nanje.

## 1) OBSEG IN POGOJI GARANCIJE

a) Izdajatelj garancije izdaja garancijo za izdelke, ki so navedeni pod točko 1.b) in jih je potrošnik kupil pri prodajalcu ali družbi iz skupine KitchenAid v državah Evropskega gospodarskega prostora, v Moldaviji, Črni gori, Rusiji, Švici ali Turčiji.

b) Garancijsko obdobje je odvisno od kupljenega izdelka in je naslednje:

### **5KHMB732 Polna garancija dve leti od datuma nakupa.**

c) Garancijsko obdobje se začne z datumom nakupa, tj. datumom, na katerega je potrošnik kupil izdelek pri trgovcu ali družbi iz skupine KitchenAid.

d) Garancija krije naravo izdelka brez napake.

e) Izdajatelj garancije po svoji izbiri zagotavlja potrošniku naslednje storitve v okviru te garancije, če se napaka pojavi med garancijskim obdobjem:

- popravilo okvarjenega izdelka oz. dela izdelka; ali
- zamenjavo okvarjenega izdelka oz. dela izdelka. Če izdelek ni več na voljo, ima izdajatelj garancije pravico, da izdelek zamenja z izdelkom enake ali višje vrednosti.

f) Če želi potrošnik podati garancijski zahtevek, se mora obrniti na servisni center družbe KitchenAid v posamezni državi.

### **C.DUISBERG KG**

Porschestraße 11

A-1230 Wien

telefonska številka: +385 98 218987

### **Obrnite se na naš center za pomoč strankam:**

#### **Filco d.o.o**

Rozmanova ulica 6

1000 Ljubljana,

Slovenia

telefonska številka: +386 14 38 59 20

ali neposredno na izdajatelja garancije na naslovu KitchenAid Europa, Inc.  
Nijverheidslaan 3, Box 5, 1853 Strombeek-Bever, Belgija.

g) Stroške popravila, vključno z nadomestnimi deli, in stroške pošiljanja za dostavo izdelka oz. dela izdelka brez napake krije izdajatelj garancije. Izdajatelj garancije nosi tudi stroške pošiljanja za vračilo okvarjenega izdelka oz. dela izdelka, če izdajatelj garancije ali servisni center družbe KitchenAid v posamezni državi zahteva vračilo okvarjenega izdelka oz. dela izdelka. Stroške ustrezne embalaže za vračilo okvarjenega izdelka oz. nadomestnega dela nosi potrošnik sam.

h) Če želi potrošnik podati garancijski zahtevek, mora posredovati račun ali potrdilo o nakupu izdelka.





# POGOJI GARANCIJE DRUŽBE KITCHENAID ("GARANCIJA")

## 2) OMEJITVE GARANCIJE

- a) Garancija velja samo za izdelke, ki se uporabljajo v zasebne namene in ne v profesionalne ali komercialne namene.
- b) Garancija ne velja za običajno obrabo, v primerih nepravilne ali neprimerne uporabe, neupoštevanja navodil za uporabo, uporabe izdelka pri napačni električni napetosti, namestitve in uporabe, ki kršita veljavne električne predpise, in uporabe sile (npr. udarcev).
- c) Garancija ne velja, če je izdelek spremenjen ali predelan, npr. predelave izdelkov z napetostjo 120 V na izdelke z napetostjo 220–240 V.
- d) Zaradi izvajanja garancijskih storitev se garancijsko obdobje ne podaljša, prav tako ne začne teči novo garancijsko obdobje. Garancijsko obdobje za nameščene nadomestne dele se konča z garancijskim obdobjem za celotni izdelek.
- e) Nadaljnji ali drugi zahtevki, zlasti odškodninski zahtevki, so izključeni, razen če je odgovornost obvezna v skladu z zakonodajo.

Po poteku garancijskega obdobja ali za izdelke, za katere garancija ne velja, se lahko končni uporabniki še vedno obrnejo na servisne centre družbe KitchenAid, če imajo kakšna vprašanja ali potrebujejo informacije. Dodatne informacije so na voljo tudi na našem spletnem mestu: [www.kitchenaid.eu](http://www.kitchenaid.eu)

## REGISTRACIJA IZDELKA

Registrirajte svoj novi aparat KitchenAid: <http://www.kitchenaid.eu/register>





# KitchenAid

©2020 Vse pravice pridržane.

