

Manual del usuario

MANUAL DEL USUARIO

ÍNDICE

Guía de Uso y cuidado	3
Luz del frigorífico	3
Cambio de la bombilla LED	3
Estantes	3
Puerta	3
Cómo usar el aparato	4
Primer uso	4
Compartimento del frigorífico y conservación de alimentos	4
Cómo almacenar alimentos frescos y bebidas	4
Desmontaje del cajón de la nevera	5
Conservación de alimentos en el compartimento del congelador	6
Tiempo de conservación de alimentos congelados	7
Sonidos funcionales	8
Recomendación en caso de falta de uso del aparato	8
Limpieza y mantenimiento	8
Accesorios*	9
Humidity Control (Control de humedad) *	9
Estante plegable *	9
Freezer Pad (Almohadilla del congelador) (Alu PAD) *	9
Refrigerator pad (Almohadilla del frigorífico)*	9
Sustitución de la junta	10

* Disponible en determinados modelos solamente

Luz del frigorífico

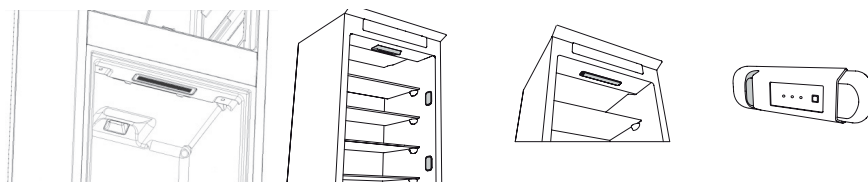
El sistema de iluminación del interior del compartimento del frigorífico emplea luces LED, lo que permite una mejor iluminación y un consumo energético muy bajo. Póngase en contacto con el Servicio de Asistencia Técnica si necesita sustituirlas.

Importante: La luz del compartimento frigorífico se enciende cuando se abre la puerta del frigorífico.

Cambio de la bombilla LED

Antes de sustituir la bombilla, desconecte siempre el aparato de la alimentación eléctrica. A continuación, siga las instrucciones dependiendo del tipo de bombilla para su producto. Sustituya la bombilla por otra del mismo tipo, disponible a través del Servicio de Asistencia Técnica y vendedores autorizados.

Si necesita reemplazar las luces LED, póngase en contacto con el Servicio Técnico.



Estantes

Todos los cajones, los estantes de la puerta y los estantes pueden extraerse.

Puerta

Reversibilidad de la puerta

Nota: El sentido de apertura de la puerta se puede cambiar. Si esta operación no la realiza el Servicio Postventa no está cubierta por la garantía.

Siga las instrucciones en la **Guía de instalación**.

Cómo usar el aparato

Primer uso

Espere como mínimo dos horas tras la instalación para conectar el aparato al suministro eléctrico. El aparato se pondrá en marcha automáticamente al conectarlo al suministro eléctrico. Las temperaturas ideales para almacenar alimentos se pre-establecen en fábrica.

Después de activar el aparato, es necesario esperar 4-6 horas para que pueda alcanzarse la temperatura de conservación correcta para un aparato con carga normal. Coloque el filtro antiolor y antibacterias en el ventilador como se indica en el envase del filtro (si está disponible). Si suena una señal acústica, significa que se ha activado la alarma de temperatura: pulse el botón para apagar la alarma acústica.

Compartimento del frigorífico y conservación de alimentos

El compartimento frigorífico permite conservar alimentos frescos y bebidas. La descongelación del compartimento frigorífico es totalmente automática. La presencia ocasional de gotas de agua en la pared posterior interna del compartimento indica que se está produciendo la fase de descongelación automática. El agua de descongelación pasa a un orificio de desagüe y después a un recipiente, donde se evapora.

Nota: la temperatura ambiente, la frecuencia con la que se abran las puertas y la ubicación del aparato pueden afectar a las temperaturas internas de los dos compartimentos. Programe las temperaturas en función de estos factores. En condiciones muy húmedas se puede formar condensación en el compartimento frigorífico, especialmente en los estantes de cristal. En este caso, se recomienda cerrar los recipientes que contengan líquidos (p. ej. ollas con caldo), envolver los alimentos con alto contenido en humedad (p. ej. verduras) y conectar el ventilador, si está disponible. Todos los cajones, los estantes de la puerta y los estantes pueden extraerse.

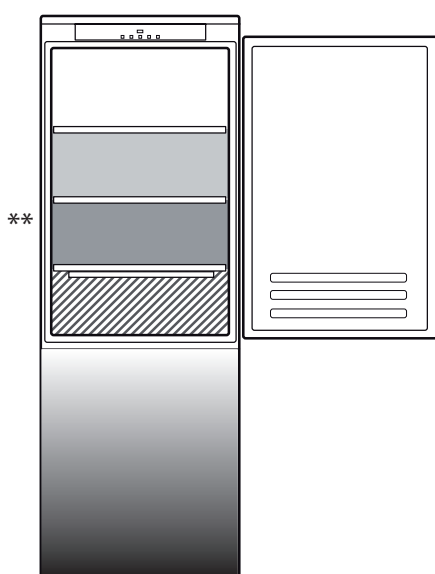
Distribución de aire de flujo múltiple

El flujo múltiple ayuda a distribuir uniformemente el aire frío en la cavidad para una mejor conservación de los alimentos. Los alimentos se pueden colocar en cualquier estante del aparato. Procure no obstruir los conductos de distribución de aire para garantizar su libre circulación.

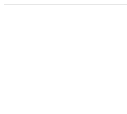
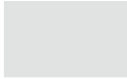


Cómo almacenar alimentos frescos y bebidas

Los alimentos que desprenden mucho gas etileno (manzanas, albaricoques, peras, melocotones, aguacates, higos, ciruelas, arándanos, melones o judías) y aquellos que son sensibles a este gas, como las frutas y verduras o la lechuga, deben conservarse siempre en compartimentos separados o envolverse para no reducir su tiempo de conservación; Por ejemplo, no debe conservar los tomates junto con los kiwis o la col. No coloque los alimentos muy juntos para permitir una adecuada circulación de aire. Utilice recipientes reciclables de plástico, metal, aluminio y cristal o film transparente para envolver los alimentos.

Si tiene que almacenar poca cantidad de alimentos en el frigorífico, recomendamos utilizar los estantes de encima del cajón para frutas y verduras ya que es la parte del compartimento mejor refrigerada. Utilice siempre contenedores con tapa para líquidos y alimentos que puedan desprender o tomar olor o sabor de otros alimentos o cúbralos. Para evitar que se vuelquen las botellas, puede utilizar soporte para botellas (disponibles en algunos modelos).

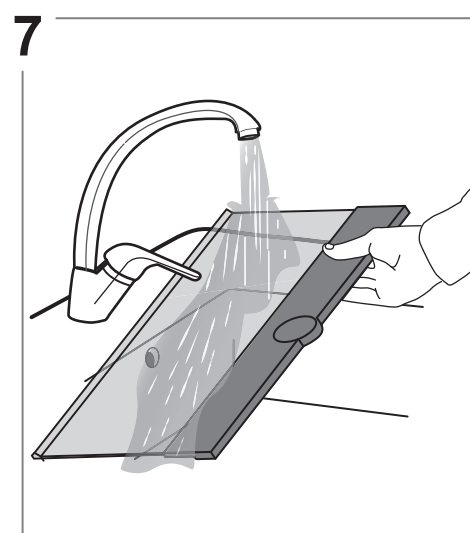
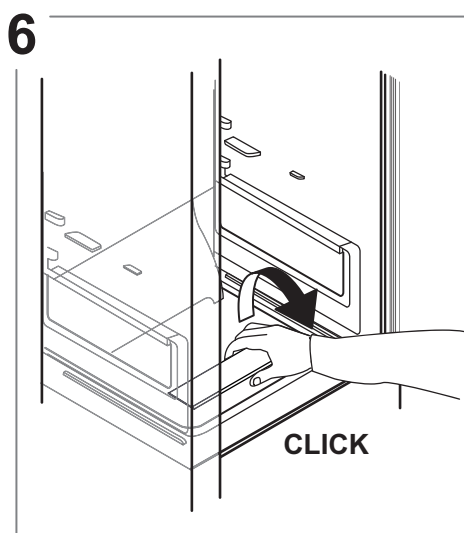
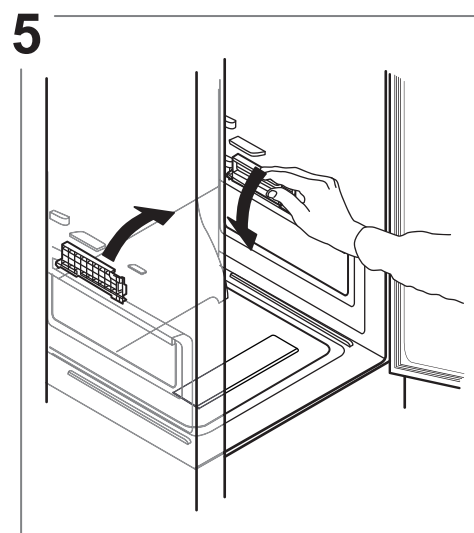
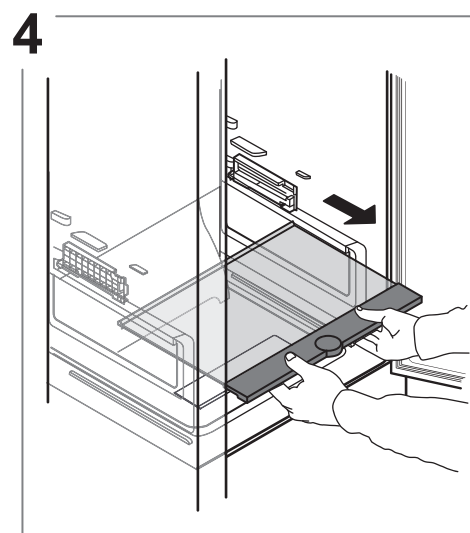
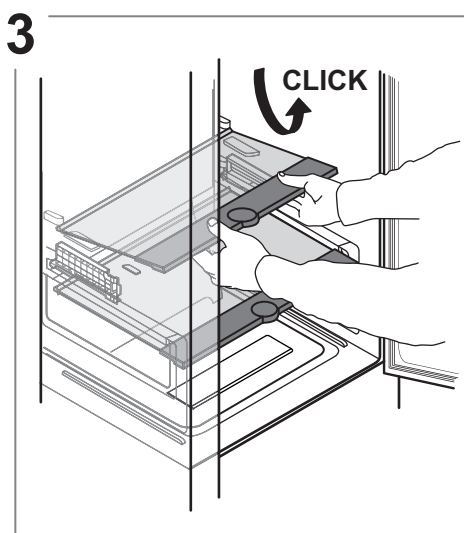
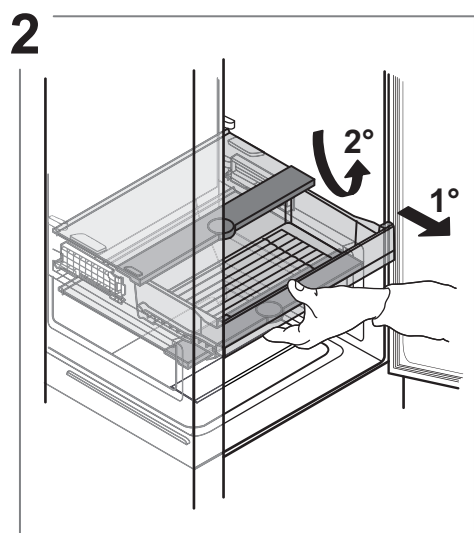
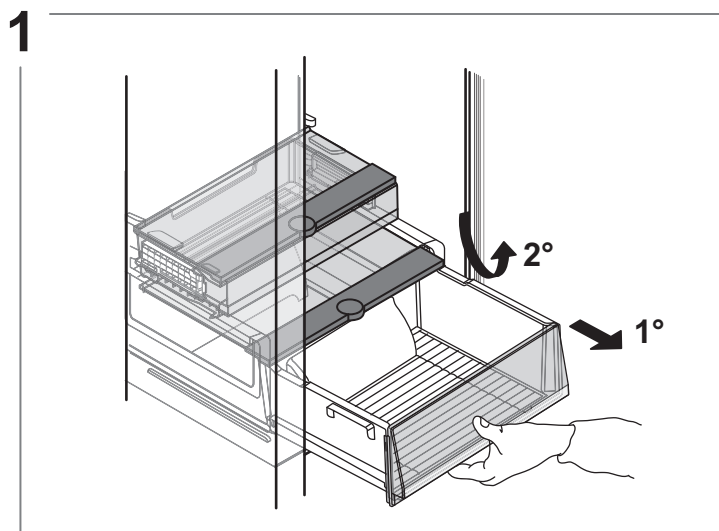
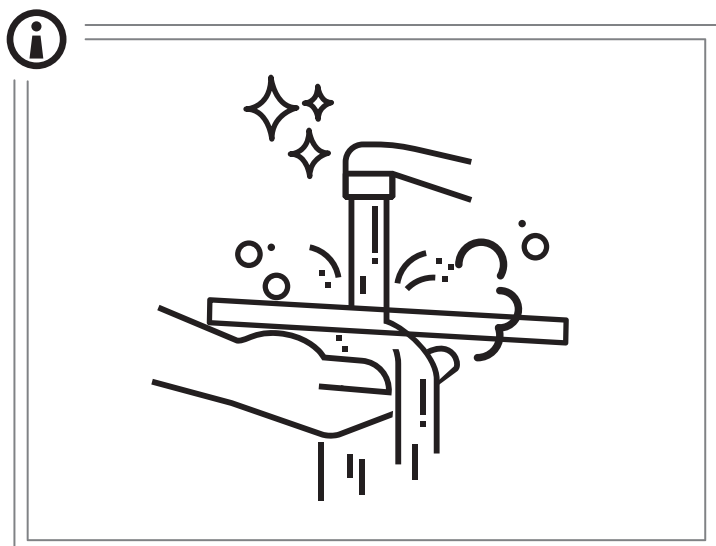


Leyenda

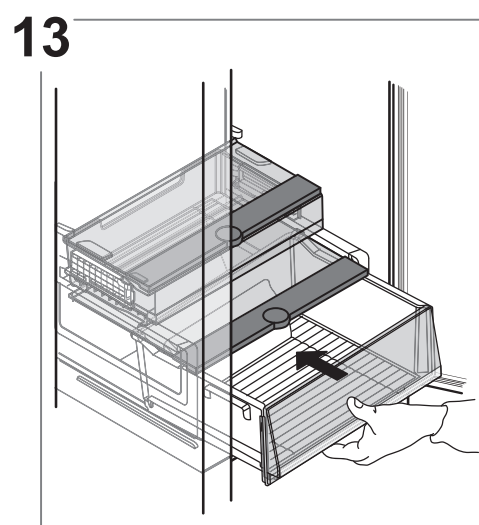
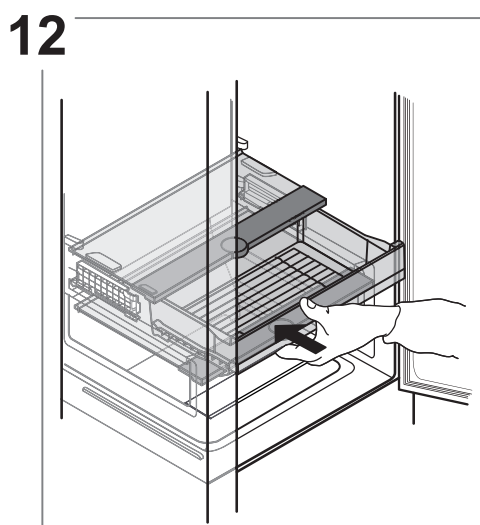
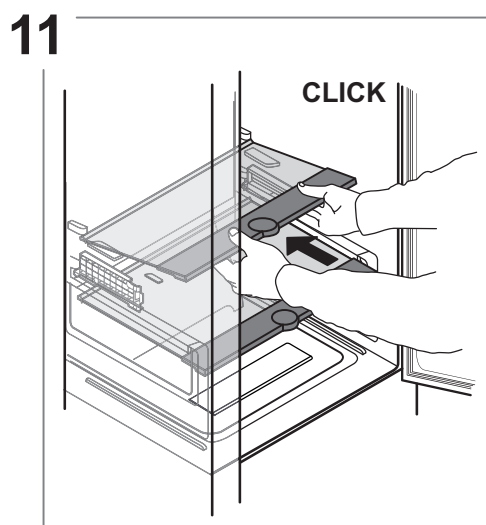
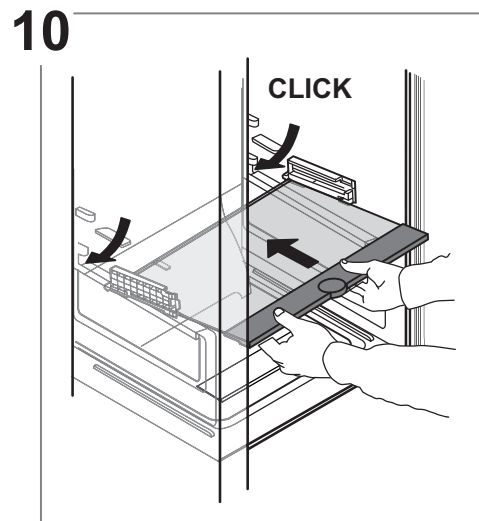
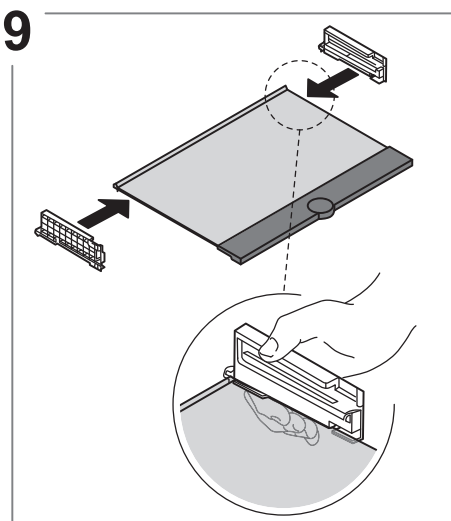
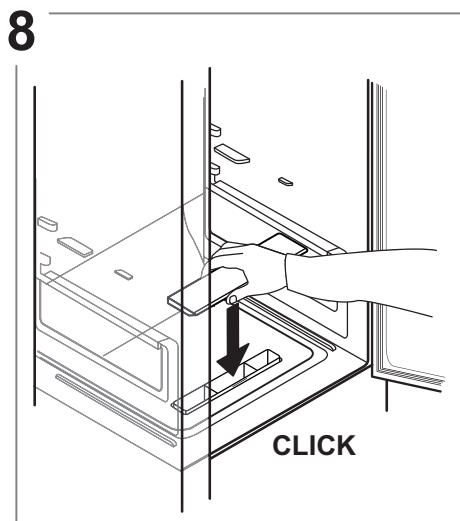
-  **ZONA**
Recomendada para la conservación de frutas tropicales, latas, bebidas, huevos, salsas, encurtidos, mantequilla, mermelada
-  **ZONA FRÍA**
Recomendada para la conservación de queso, leche, productos lácteos, delicatessen, yogures
-  **ZONA MÁS FRÍA**
Recomendada para la conservación de fiambre, postres, carne y pescado
-  **CAJÓN PARA FRUTAS Y VERDURAS**
- **** Para los modelos con COMPARTIMENTO «0 ° ZONE» la «zona más fría» es la que está resaltada en la leyenda

* Disponible en determinados modelos solamente

Desmontaje del cajón de la nevera



* Disponible en determinados modelos solamente



Conservación de alimentos en el compartimento del congelador

El compartimento del congelador **❄️ ***** permite almacenar alimentos congelados durante largos periodos de tiempo y congelar alimentos frescos. La cantidad de alimentos frescos que es posible congelar en 24 horas se indica en la placa de características. Coloque los alimentos frescos que desee congelar en la zona de congelación del compartimento del congelador dejando suficiente espacio alrededor de los alimentos para que el aire circule libremente. Se aconseja no volver a congelar los alimentos que se hayan descongelado parcialmente. Es importante envolver bien los alimentos para que no pueda pasar agua, humedad o condensación.

Bandeja*

La bandeja del congelador es útil para acceder fácilmente a los productos más usados, para congelar o simplemente almacenar restos o productos pequeños.

Cubitos de hielo

Llene con agua 2/3 de la bandeja para hielo y vuelva a colocarla en el compartimento del congelador. No utilice objetos puntiagudos o cortantes para sacar el hielo bajo ninguna circunstancia.

Cómo extraer los cajones

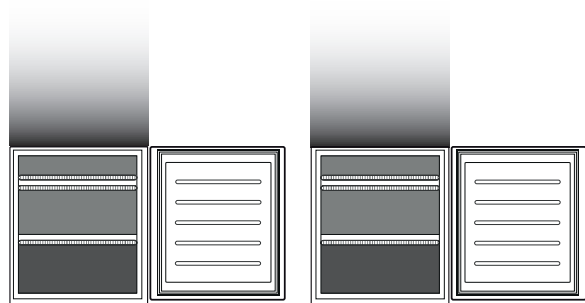
Tire de los cajones hacia fuera todo lo posible, levántelos y extráigalos. Para conseguir más espacio, se puede utilizar el compartimento del congelador sin los cajones. Asegúrese de que la puerta se cierra correctamente después de volver a colocar los alimentos en las bandejas/rejillas.

Sistema Total No Frost

El sistema Total No Frost previene eficazmente la formación de hielo y evita el engorro de tener que descongelar manualmente el compartimento del congelador y del frigorífico.

Su sistema de ventilación proporciona una perfecta circulación de aire frío en ambos compartimentos, lo que evita la formación de hielo.

* Disponible en determinados modelos solamente



Leyenda



CAJÓN DEL CONGELADOR



CAJÓN DE LA ZONA DE CONGELACIÓN (ZONA FRÍO MÁX.) Recomendada para congelar alimentos frescos/cocinados.

Solo para los modelos CB310 y CB380 (consulte la placa de características situada en el lateral del cajón de fruta y verdura)

Tiempo de conservación de alimentos congelados

COMPARTIMENTO DEL CONGELADOR

Producto	Periodo de conservación (-12 °C)	Periodo de conservación recomendado (-18 °C)	Periodo de conservación (-24 °C)
Mantequilla o margarina	1 mes	6 meses	9 meses
Pescado	1 mes	1-3 meses	6 meses
Fruta (excepto cítricos) y verduras	1 mes	8-12 meses	12 meses
Carne Salchichas de jamón Asados (ternera-cerdo- cordero) Filetes o chuletas (ternera-cordero-cerdo)	1 mes	2 meses 8-12 meses 4 meses	12 meses
Leche, líquidos frescos, queso, helado o sorbete	1 mes	1-3 meses	5 meses (no recomendado para helado)
Aves (pollo-pavo)	1 mes	5-7 meses	9 meses

COMPARTIMENTO DEL FRIGORÍFICO

Producto	Periodo de conservación 0-3 °C	Periodo de conservación (3-6 °C)	Periodo de conservación 6-8 °C
Latas, bebidas, huevos, salsas, encurtidos, mantequilla y mermelada	3-4 semanas	3-4 semanas	3-4 semanas
Frutas tropicales	No recomendado	2-4 semanas	3-4 semanas
Queso, leche, productos lácteos, delicatessen y yogures	2-5 días	2-5 días	2-5 días
Fiambres, postres, carne, pescado y comida preparada	3-5 días	1-2 días	No recomendado
Para conservar frutas y verduras (excepto frutas tropicales y cítricos)	15 días	10-12 días	4-7 días

* Disponible en determinados modelos solamente

Sonidos funcionales

1. Es normal que el compresor emita un zumbido mientras el producto está en funcionamiento.



2. Los gorgoteos y crujidos los provoca el paso del gas refrigerante por el interior del circuito de refrigeración, por lo que se trata de sonidos normales.



3. Es posible "oír" chirridos cuando el compresor está activo e inactivo: es un sonido normal en



4. Compruebe que los estantes del interior de la puerta del frigorífico y los estantes y cajones del compartimento frigorífico estén correctamente fijados y colocados para evitar posibles vibraciones.
5. No coloque recipientes de vidrio (botellas, tarros, etc.) en contacto directo entre ellos para evitar vibraciones.
6. Este dispositivo está equipado con un compresor que funciona a una velocidad óptima para minimizar el consumo de energía. Por lo tanto, puede suceder que en ciertas situaciones (en verano o si se almacenan grandes cantidades de alimentos) el compresor aumente la velocidad y, como consecuencia, sea más ruidoso de lo habitual.

Recomendación en caso de falta de uso del aparato

Si el aparato no se utiliza

Desenchufe el aparato de la alimentación eléctrica, vacíelo, descongélelo (en caso necesario) y límpielo.

Mantenga las puertas ligeramente abiertas para que el aire pueda circular entre los compartimentos. De este modo se evitará la formación de moho y malos olores.

En caso de interrupciones de corriente

Mantenga las puertas cerradas para que los alimentos se mantengan fríos el mayor tiempo posible. No vuelva a congelar alimentos parcialmente descongelados. Si se produce un corte de alimentación prolongado, es posible que también se active la alarma de corte del suministro eléctrico (en productos con sistemas electrónicos).

Limpieza y mantenimiento

Antes de realizar cualquier tarea de limpieza o mantenimiento, desenchufe el aparato de la red eléctrica o desconecte la alimentación.

No utilice nunca productos abrasivos. No limpie los componentes del frigorífico con líquidos inflamables.

No utilice aparatos de limpieza con vapor.

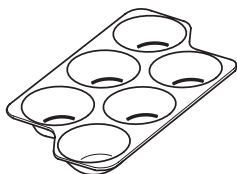
Los botones y la pantalla del panel de control no deben limpiarse con alcohol ni con sustancias derivadas del alcohol, sino con un paño seco.

Limpie el aparato de forma ocasional con un paño y una solución de agua tibia y detergentes neutros específicos para la limpieza del interior del frigorífico.

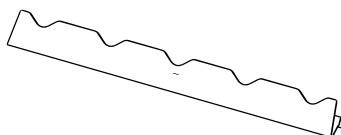
* Disponible en determinados modelos solamente

Accesorios*

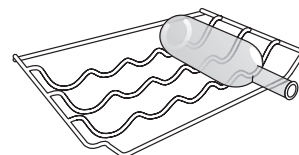
BANDEJA PARA HUEVOS



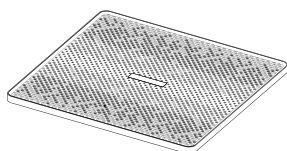
ESTANTE PARA BOTELLAS



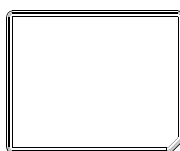
ESTANTE PARA BOTELLAS



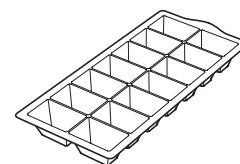
REFRIGERATOR PAD (ALMOHADILLA DEL FRIGORÍFICO)



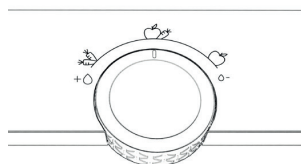
FREEZER PAD (ALMOHADILLA DEL CONGELADOR)



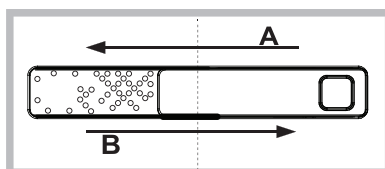
BANDEJA PARA HIELO



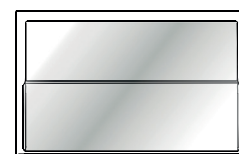
SELECTOR CONTROL DE LA HUMEDAD



HUMIDITY CONTROL (CONTROL DE HUMEDAD)



ESTANTE PLEGABLE



Humidity Control (Control de humedad)*

Abra el regulador de humedad (posición B) si quiere almacenar alimentos, como por ejemplo fruta, en un entorno menos húmedo, o ciérrelo (posición A) para almacenar alimentos, como por ejemplo verduras, en un entorno más húmedo

Estante plegable *

Gracias al sistema de raíles, este estante le permite deslizarlo por debajo de la parte frontal, creando un espacio adicional para almacenar botellas altas o jarras.

Freezer pad (Almohadilla del congelador) (Alu PAD)*

El panel metálico permite congelar más rápido los alimentos. Para facilitar la limpieza, se puede retirar el panel metálico, levantándolo desde la esquina izquierda.

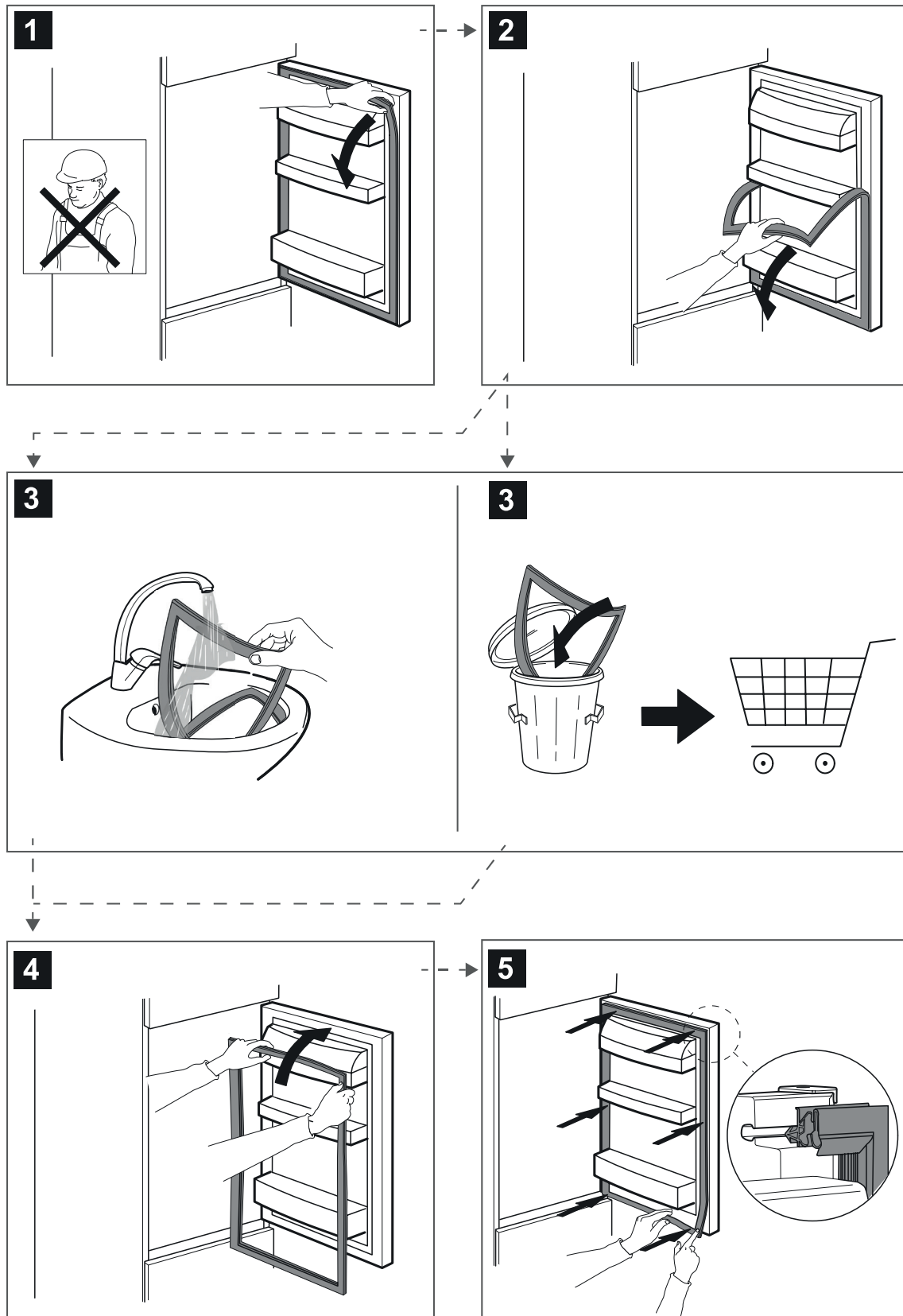
Refrigerator pad (Almohadilla del frigorífico)*

El cajón de frutas y verduras está equipado con la rejilla Higiénica. Gracias al diseño especial de este componente, las frutas y las verduras no entran en contacto con los residuos naturales (del goteo y humedad de las verduras), que caen por debajo de la rejilla Higiénica. La rejilla Higiénica está tratada con tecnología Microban SilverShield®, que reduce las bacterias nocivas en hasta un 99,9 % en la superficie de la rejilla del cajón para aumentar la conservación de la fruta y la verdura**. Cuando está sucia, la rejilla Higiénica puede retirarse para limpiarla con solo levantarla y tirar de ella hacia fuera. Puede lavarse fácilmente a mano, solo con agua o con detergentes neutros normales para vajillas. También puede lavarse en el lavavajillas. Después de limpiarla, séquela antes de volver a colocarla en su sitio.

* Disponible en determinados modelos solamente

Las piezas de recambio estarán disponibles durante un periodo de hasta 7 o 10 años, según los requisitos específicos de la Normativa

Sustitución de la junta



400011549176