

MANUAL DE INSTRUÇÕES

ANTES DE USAR O APARELHO

CONSELHOS PARA A PROTECÇÃO DO AMBIENTE

PRECAUÇÕES E SUGESTÕES GERAIS

COMO USAR O COMPARTIMENTO FRIGORÍFICO

COMO USAR O CONGELADOR

COMO DESCONGELAR E LIMPAR O COMPARTIMENTO DO CONGELADOR

COMO LIMPAR O COMPARTIMENTO FRIGORÍFICO

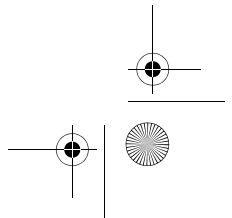
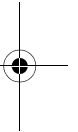
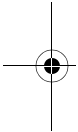
LIMPEZA E MANUTENÇÃO

GUIA PARA RESOLUÇÃO DE AVARIAS

SERVIÇO PÓS-VENDA

INSTALAÇÃO

ALTERAÇÃO DAS PORTAS



ANTES DE USAR O APARELHO

- O aparelho que adquiriu destina-se apenas a uso doméstico.

Para obter melhores resultados do seu aparelho, aconselhamos que leia atentamente as instruções de utilização onde poderá encontrar a descrição do seu aparelho, e conselhos úteis.

Guarde este manual para futuras consultas.

1. Após ter desembalado o aparelho, certifique-se de que o mesmo não está danificado e que a porta feche correctamente. Eventuais danos devem ser comunicados ao revendedor num prazo de 24 horas.
2. Espere pelo menos duas horas antes de ligar o aparelho, a fim de permitir que o circuito refrigerante esteja perfeitamente eficiente.
3. Certifique-se para que a ligação e a instalação eléctrica sejam efectuadas por um técnico especializado segundo as instruções fornecidas pelo fabricante, e em conformidade com as normas de segurança locais em vigor.
4. Antes de introduzir os alimentos, limpe o interior do aparelho.

CONSELHOS PARA A PROTECÇÃO DO AMBIENTE

1. Embalagem

A embalagem é constituída por material 100% reciclável e encontra-se marcada com o símbolo de reciclagem. Para a eliminação, respeite as normas locais.


O material de embalagem (sacos de plástico, partes em poliestireno, etc.) deve ser mantido fora do alcance das crianças, dado que constitui uma potencial fonte de perigo.

2. Desmantelamento/Eliminação

O aparelho foi fabricado com materiais recicláveis.

Este aparelho está em conformidade com a Directiva Europeia 2002/96/EC, Waste Electrical and Electronic Equipment (WEEE).

Ao garantir a eliminação correcta deste produto, o utilizador está a contribuir para prevenir as potenciais consequências negativas para o ambiente e para a saúde pública.

O símbolo  no aparelho, ou nos documentos que o acompanham, indica que este não pode receber um tratamento semelhante ao de um desperdício doméstico. Pelo contrário, deverá ser depositado no respectivo centro de recolha para a reciclagem de equipamento eléctrico e electrónico.

No momento do desmantelamento, torne o aparelho inutilizável cortando o cabo de alimentação e retirando as portas e as prateleiras de maneira que as crianças não possam aceder facilmente ao interior do aparelho. Em caso de desmantelamento, recomendamos que respeite as normas locais relativas à eliminação de resíduos e entregue-o nos devidos centros de escoamento, sem o deixar ser vigiado nem sequer durante poucos dias, pois pode vir a ser uma fonte de perigo para as crianças. Para mais informações sobre o tratamento, a recuperação e a reciclagem deste produto, contacte as autoridades locais, o serviço de recolha de resíduos domésticos ou a loja onde adquiriu o produto.

Informação:

Este aparelho não contém CFC. O circuito refrigerante contém R134a (HFC) ou R600a (HC), consulte a chapa de características situada no interior do aparelho.

Para aparelhos com Isobutano (R600a): o isobutano é um gás natural não prejudicial ao meio ambiente, mas inflamável. Portanto, é indispensável certificar-se de que os tubos do circuito refrigerante não estão danificados.

Declaração de conformidade

Este aparelho foi concebido para conservar produtos alimentares e foi fabricado em conformidade com o Regulamento (CE) N.º 1935/2004.



Este aparelho foi concebido, fabricado e distribuído em conformidade com:

- os objectivos de segurança da Directiva de Baixa Tensão 2006/95/CE (que substitui a Directiva 73/23/CEE e posteriores emendas);
- os requisitos de protecção da Directiva "EMC" 89/336/CEE modificada pela Directiva 93/68/CEE

A segurança eléctrica do aparelho só é assegurada quando estiver correctamente ligado à terra segundo as normas legais.



PRECAUÇÕES E SUGESTÕES GERAIS

- A movimentação e a instalação do aparelho deve ser efectuada por duas ou mais pessoas.
- Preste atenção durante as deslocações, para não danificar o pavimento (por ex. soalho).
- Durante a instalação verifique se o aparelho não impede o cabo eléctrico.
- Certifique-se para que o produto não esteja perto de fontes de calor.
- Para garantir uma adequada ventilação, deixe um espaço de ambos os lados e por cima do aparelho e siga as instruções de instalação.
- Mantenha livres de obstruções as aberturas de ventilação do aparelho.
- Não danifique os tubos do circuito de refrigeração do aparelho.
- Instale e nivele o aparelho num pavimento capaz de sustentar o peso e num ambiente adequado às suas dimensões e à sua utilização.
- Coloque-o num local seco e bem ventilado. O aparelho está preparado para funcionar em ambientes com uma temperatura compreendida entre os seguintes intervalos, de acordo com a classe climática indicada na chapa de características. O aparelho poderá não funcionar correctamente se for deixado por um longo período a uma temperatura superior ou inferior ao intervalo previsto.

Classe Climática	T. Amb. (°C)	T. Amb. (°F)
SN	De 10 a 32	De 50 a 90
N	De 16 a 32	De 61 a 90
ST	De 16 a 38	De 61 a 100
T	De 16 a 43	De 61 a 110

- Certifique-se de que a voltagem indicada na chapa de características corresponde à da sua residência.
- Não utilize adaptadores, simples ou múltiplos, nem extensões.
- Para a ligação à rede de abastecimento de água, utilize o tubo fornecido com o aparelho novo; não reutilize o do aparelho anterior.
- A modificação ou substituição do cabo de alimentação só deve ser efectuada por pessoal qualificado.
- A desactivação da alimentação eléctrica deve ser possível retirando a ficha da tomada ou através de um interruptor bipolar de rede, colocado a montante da tomada.

SEGURANÇA

- Não guarde ou utilize gasolina ou outro tipo de gás e de líquidos inflamáveis perto do aparelho ou de outros electrodomésticos. Os vapores que são libertados podem vir a provocar incêndios ou explosões.
- Não utilize dispositivos mecânicos, eléctricos ou químicos para acelerar o processo de descongelação, que não os recomendados pelo fabricante.
- Não utilize nem introduza aparelhos eléctricos no interior dos compartimentos do aparelho se estes não forem do tipo expressamente autorizado pelo fabricante.
- Este aparelho não foi destinado para ser usado por pessoas (incluindo crianças) com reduzidas capacidades físicas, sensoriais ou mentais, ou sem experiência e conhecimento do aparelho, excepto se tiverem sido instruídas ou se forem vigiadas durante a utilização do próprio aparelho por uma pessoa responsável pela segurança. Controle para que as crianças não brinquem com o aparelho, para evitar que corram o risco de ficarem aprisionadas ou sufocadas no interior do aparelho.
- Não beba o líquido (atóxico) contido nos acumuladores de frio, se disponível.
- Não coma cubos de gelo ou gelados imediatamente após retirá-los do congelador, dado que podem causar “queimaduras” de frio.

UTILIZAÇÃO

- Antes de qualquer operação de manutenção ou limpeza, desligue o aparelho da corrente eléctrica ou retire a ficha da tomada.
- Todos os aparelhos fornecidos com geradores de gelo e distribuidores de água devem ser ligados a uma rede hídrica que distribua exclusivamente água potável (com uma pressão da rede hídrica compreendida entre 0,17 e 0,81 Mpascals (1,7 e 8,1 bar)). Os geradores de gelo e/ou distribuidores de água não directamente ligados à alimentação hídrica devem ser enchidos apenas com água potável.
- Utilize o compartimento frigorífico apenas para a conservação de alimentos frescos e o compartimento congelador apenas para a conservação de alimentos congelados, para a congelação de alimentos frescos e a produção de cubos de gelo.
- Não guarde líquidos em recipientes de vidro no compartimento do congelador, dado que podem rebentar.

O fabricante não se responsabiliza caso as sugestões e precauções acima indicadas não sejam respeitadas

COMO USAR O COMPARTIMENTO FRIGORÍFICO

Este aparelho é um frigorífico com compartimento congelador de ******* estrelas.

A descongelação do compartimento frigorífico é completamente automática.

Como ligar o aparelho

Ligue a ficha na tomada.

O termostato permite regular a temperatura de ambos os compartimentos: frigorífico e congelador.

Como regular a temperatura dos compartimentos:

1. Para o funcionamento ideal e para obter a melhor conservação dos alimentos, é **aconselhável regular o termostato de acordo com as indicações da tabela anexa.**
2. Sempre que pretender alterar a temperatura no compartimento frigorífico, rode o botão de regulação do termostato:
 - para os números **mais baixos/MIN** se desejar que a temperatura no interior do compartimento seja **MENOS FRIA**;
 - para os números **mais altos/MÁX** para ter uma temperatura **MAIS FRIA**.

termostato no 0: as funções do aparelho e a iluminação são interrompidas.

NOTA:

A temperatura ambiente, a frequência de abertura da porta e o posicionamento do aparelho podem influenciar as temperaturas internas. As posições do termostato devem variar em função destes factores.

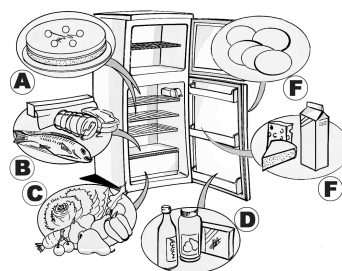
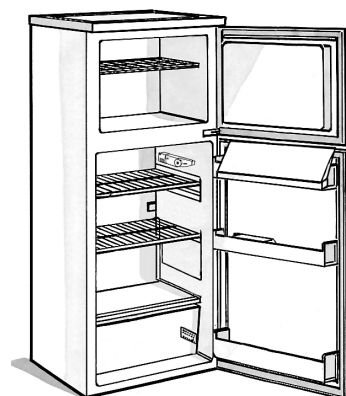
Como conservar os alimentos no compartimento frigorífico

Coloque os alimentos conforme ilustrado na figura ao lado.

- A. Alimentos cozidos
- B. Peixe, carnes
- C. Fruta e legumes
- D. Garrafas
- E. Ovos
- F. Manteiga, lacticínios, queijos

Notas:

- A distância entre as prateleiras e a parede traseira interna do frigorífico garante a livre circulação do ar.
- Não coloque os alimentos em contacto directo com a parede traseira do compartimento frigorífico.
- Não introduza alimentos ainda quentes nos compartimentos.
- Conserve os líquidos em recipientes fechados.
- A conservação de legumes com elevado nível de água pode provocar a formação de condensação na gaveta inferior: isto não prejudica o correcto funcionamento do aparelho.



COMO USAR O CONGELADOR

O compartimento congelador é de ******* estrelas. Podem ser conservados os alimentos congelados durante o período indicado na embalagem. Para além disto, é possível congelar os alimentos frescos colocando-os sobre as grelhas, no nível mais alto, colocando os alimentos já congelados no cesto inferior da câmara, de maneira a não entrarem em contacto com os alimentos ainda por congelar.

A quantidade de alimentos frescos que é possível congelar em 24 horas encontra-se indicada na chapa de características.

Atenção:

Embrulhe e vede os alimentos frescos a congelar em:

- folhas de alumínio, película transparente, embalagens impermeáveis de plástico, caixas de polietileno com tampas, recipientes próprios para congelar alimentos.
- O compartimento congelador permite manter a temperatura adequada para a conservação de alimentos, mesmo em caso de interrupção de energia eléctrica. Contudo, é aconselhável não abrir a porta do compartimento durante esse período.

Atenção:

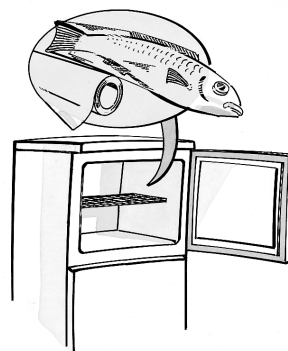
Para os meses de conservação dos alimentos frescos congelados, respeite a tabela apresentada ao lado.

Quando comprar alimentos congelados, verifique se:

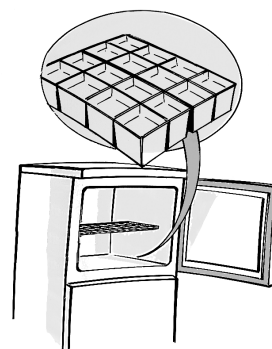
- A embalagem ou o pacote estão intactos, uma vez que o alimento pode estar deteriorado. Se uma embalagem estiver inchada ou mostrar sinais de humidade, significa que não foi conservada nas melhores condições e pode ter sofrido um início de descongelação.
- Os alimentos congelados devem ser a última compra e transportados em sacos térmicos.
- Logo que chegar a casa, coloque-os no congelador.
- Não volte a congelar alimentos parcialmente descongelados, utilize-os num prazo de 24 horas.
- Evite ou reduza ao mínimo as variações de temperatura. Respeite o prazo de validade indicado na embalagem.
- Siga sempre as instruções de conservação dos alimentos imprimidas na embalagem.

Cubos de gelo

- Encha as cuvetes de gelo com 3/4 de água e coloque-as sobre o fundo do compartimento de congelação. Se a cuvette ficar colada ao fundo do congelador, não utilize objectos pontiagudos ou afiados para a remover.



MESES	ALIMENTOS
1-3	
4-7	
8-12	

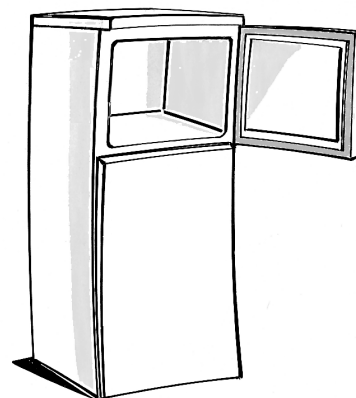


COMO DESCONGELAR E LIMPAR O COMPARTIMENTO DO CONGELADOR

Aconselhamos descongelar o compartimento congelador 1 ou 2 vezes por ano, ou quando a camada de gelo das paredes tiver 3 mm de espessura. É aconselhável efectuar a descongelação quando a quantidade de alimentos no aparelho for mínima.

1. Abra a porta, retire os alimentos do congelador e embrulhe-os em folhas de jornal. Coloque-os num local fresco ou num saco térmico.
2. **Desligue a tomada da corrente.**
3. Deixe a porta do congelador aberta para permitir a descongelação.
4. Retire a água de escoamento depositada no fundo da câmara.
5. Limpe o interior com uma esponja embebida numa solução de água morna e/ou detergente neutro.
Não use abrasivos.
6. Enxágüe e seque bem.

NOTA: Para evitar danos irreparáveis à câmara, não use instrumentos pontiagudos ou metálicos para soltar o gelo, nem a aqueça artificialmente.



COMO LIMPAR O COMPARTIMENTO FRIGORÍFICO

Limpe periodicamente o compartimento frigorífico. A descongelação do compartimento frigorífico é completamente automática.

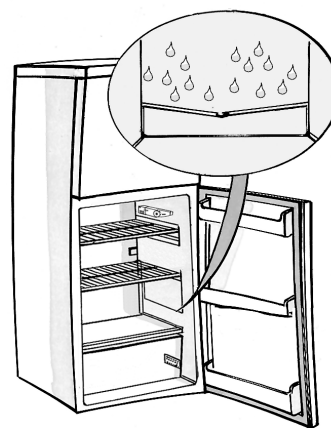
A presença periódica de gotas de água na parede traseira interna no compartimento frigorífico assinala a fase de descongelação automática.

A água de descongelação deflui através de um furo de despejo, e de seguida é recolhida num recipiente no qual evaporará.

Antes de qualquer operação de limpeza, retire a ficha da tomada de corrente.

- Utilize uma esponja humedecida em água morna e/ou detergente neutro.
- Enxágüe e seque com um pano macio.

Não utilize produtos de limpeza abrasivos.



LIMPEZA E MANUTENÇÃO

Para produtos de encaixe

- Limpe periodicamente as grelhas de ventilação com um aspirador ou com uma escova (vide **figura A**).
- Limpe o móvel com um pano macio.

Férias

1. Esvazie os compartimentos frigorífico e congelador.
2. Desligue a tomada da corrente.
3. Descongele o compartimento congelador, limpe e seque ambos os compartimentos.
4. Deixe a porta aberta para impedir a formação de odores.



Fig. A

GUIA PARA RESOLUÇÃO DE AVARIAS

1. O aparelho não funciona.

- Houve um corte de energia?
- A ficha está bem inserida na tomada?
- O interruptor bipolar de rede está ligado?
- O fusível está queimado?
- O cabo de alimentação está cortado?
- O termostato está na posição 0 (Stop)?

2. A temperatura no interior dos compartimentos não está suficientemente fria.

- A porta foi bem fechada?
- O aparelho foi instalado perto de uma fonte de calor?
- O termostato está na posição correcta?
- A circulação do ar através das grelhas de ventilação está obstruída?

3. A temperatura no interior do compartimento frigorífico está demasiado fria.

- O termostato está na posição correcta?

4. Há água no fundo do compartimento frigorífico.

- O orifício de descarga da água de descongelação está obstruído?

5. A luz interna não funciona.

Primeiro, verifique o ponto 1, depois:

- Desligue a tomada da corrente.
Para substituir a lâmpada, veja as instruções e o desenho da ficha do aparelho em anexo.
- Verifique a lâmpada e substitua-a, se necessário, por uma nova. Não superior a 15W de potência.

6. Há um excesso de gelo no compartimento congelador

- A porta foi bem fechada?
- Os alimentos impedem o fecho da porta?

Notas:

- **O facto que o rebordo anterior do frigorífico está quente, não é um defeito, mas prevém a formação de condensação.**
- **Os ruídos de borbulhar e os sopros de expansão, no circuito de refrigeração, são considerados normais.**

SERVIÇO PÓS-VENDA

Antes de contactar o Serviço de Assistência:

1. Verifique se é possível resolver a avaria pessoalmente (ver “Guia para resolução de avarias”).
2. Volte a ligar o aparelho para se certificar de que o problema ficou resolvido.
Se o problema persistir, desligue e volte a ligar o aparelho após uma hora.

3. Se o aparelho continuar a não funcionar, contacte o Serviço de Assistência.

Indique:

- o tipo de avaria,
- o modelo,
- o número Service (o número que encontra

após a palavra SERVICE na chapa de características localizada no interior do aparelho),

- o seu endereço completo,
- O seu número de telefone e o indicativo da área de residência.

SERVICE 0000 000 00000



NOTA: A alteração da abertura da porta do aparelho, quando efectuada pelo Serviço de Assistência Técnica, não é considerada uma intervenção de garantia.

INSTALAÇÃO

- Não instale o aparelho perto de uma fonte de calor.
- Posicione o aparelho num local seco e bem ventilado.
- Não obstrua o espaço de aeração superior e inferior.
- Limpe o interior (consulte o capítulo “Como limpar o compartimento frigorífico”).

Ligação eléctrica

- **As ligações eléctricas devem estar em conformidade com as normas locais.**
- Os dados relativos à tensão e à potência absorvida encontram-se indicados na chapa de características, situada ao lado das gavetas para fruta e legumes.

Para aparelhos com a instalação livre (sem encaixe)

- Para obter um funcionamento ideal, deixe um espaço mínimo de 5 cm por cima do aparelho e disponha os outros móveis a uma distância suficiente para permitir uma mínima circulação do ar.
- Posicione o aparelho num plano, regulando os pés caso seja necessário.

- **A ligação à terra do aparelho é obrigatória por lei. O fabricante não se responsabiliza por quaisquer ferimentos em pessoas e animais domésticos ou danos em bens materiais causados pela inobservância das instruções acima referidas.**
- Se a ficha e a tomada não forem compatíveis, mande substituir a tomada junto de um técnico especializado.
- Não use extensões ou adaptadores múltiplos.

Desactivação eléctrica

- Para desligar o aparelho da corrente eléctrica, retire a ficha da tomada ou desligue o interruptor bipolar situado a montante da tomada.

ALTERAÇÃO DAS PORTAS

A abertura das portas do seu frigorífico e congelador pode ser alterada.

- Verifique se o frigorífico e o congelador não estão ligados à instalação eléctrica, e se estão vazios.
- Aconselhamos a efectuar a alteração da abertura da porta por duas pessoas.

Utensílios necessários

- Chave de fendas de cruzeta
- Chave de fendas de corte
- Chave fixa ou tipo bússola de 8 mm e de 10 mm.

Apoiando o frigorífico/congelador à parte posterior para poder chegar à base, não o incline posteriormente mais de 45° e apoie-o sobre o material expandido da embalagem ou sobre material semelhante, de forma a não estragar os tubos de arrefecimento, colocados por detrás do seu frigorífico/congelador.

Retire os dois parafusos que se encontram na parte detrás do frigorífico/congelador.

Levante o topo do frigorífico/congelador.

Utilize a chave fixa ou tipo bússola de 8 mm para retirar os 3 parafusos da dobradiça. Retire os três parafusos do lado contrário.

Retire o suporte e a cobertura de plástico.

Retire e substitua o pino de suporte.

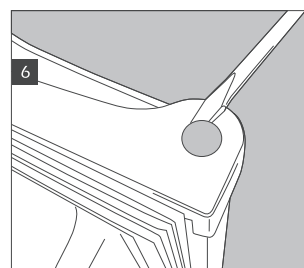
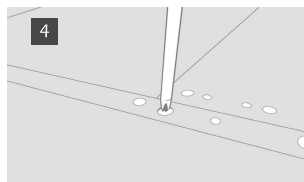
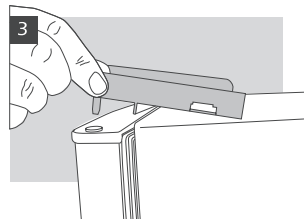
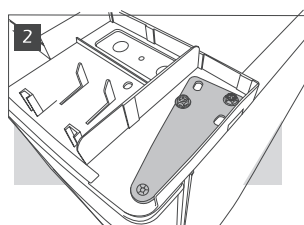
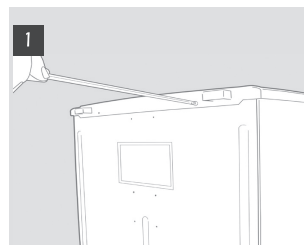
Volte a enfiá-lo no lado oposto do frigorífico/congelador.

Levante a porta superior do suporte da dobradiça central e afaste-a do frigorífico/congelador. Retire o parafuso de fixação do lado superior do frigorífico, e volte a montá-lo no lado oposto.

Retire a dobradiça central utilizando uma chave fixa/ou tipo bússola de 8 mm.

Preste atenção para não perder o separador branco. Coloque de lado a dobradiça. Levante a porta do suporte inferior.

Retire as placas de fecho do centro do frigorífico e volte a montá-las no lado oposto. Retire as placas de fecho das portas e volte a montar os casquilhos das dobradiças no lado oposto.



Retire os pézinhos de nível, desenroscando-os.

Retire o suporte inferior com uma chave fixa ou tipo bússola de 8 mm. Retire e substitua o pino utilizando uma chave de 10 mm para desaparafusar a porca, e uma chave de fendas de corte para retirar o pino. Pode ser necessário empurrar o pino do lado inferior para o retirar completamente.

Retire o parafuso da base, e volte a montá-lo no lado oposto. Retire as placas de fecho do lado não utilizado do frigorífico/ congelador, e volte a montá-las nos furos dos suportes.

Substitua as portas e os suportes seguindo a ordem inversa. Substitua os pézinhos, mas preste atenção para que o pézinho maior fique no lado que não tem o suporte.

Controle para que ambas as portas fiquem alinhadas horizontalmente e verticalmente, e que as guarnições fiquem bem seguras em todos os lados antes de aparafusar definitivamente a dobradiça inferior

