

# KitchenAid

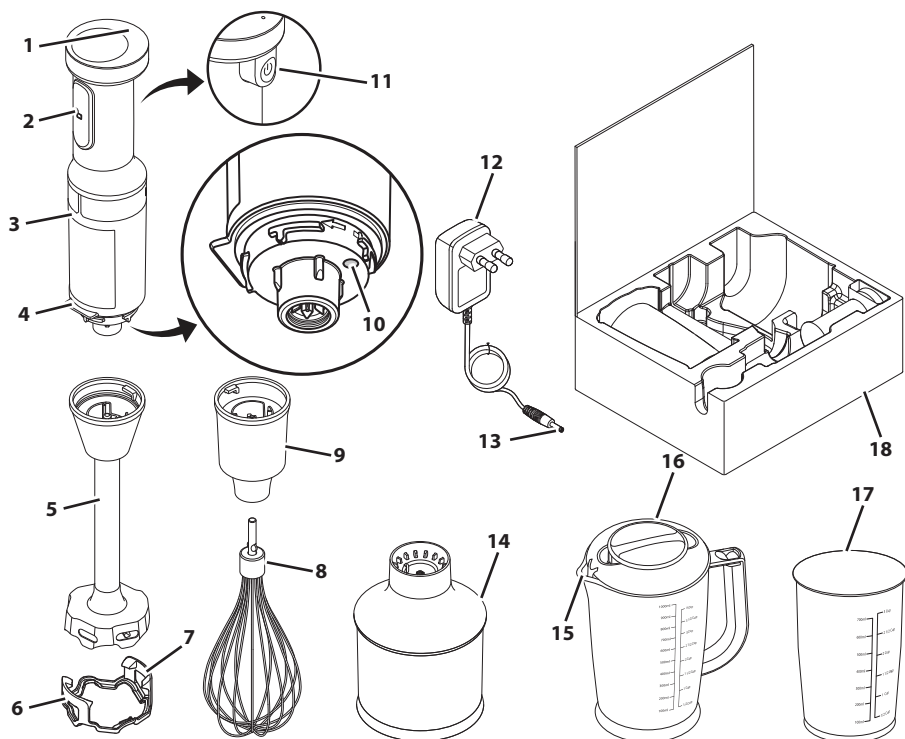
Cordless Hand Blender

5KHBBV53

5KHBBV83



## DELI IN FUNKCIJE



- 1 Indikator stanja napolnjenosti baterije
- 2 Pritisno stikalo
- 3 Ohišje motorja
- 4 Rob: preprečuje, da bi se akumulatorski palični mešalnik obračal.
- 5 Mešalna palica (20,3 cm)
- 6 Ščitnik za posodo: med uporabo akumulatorskega paličnega mešalnika varuje posodo pred poškodbami.
- 7 Pritrdilni sponki
- 8 Metlica
- 9 Adapter za metlico

- 10 Priključek za polnjenje
- 11 Stikalo za nadzor spremenljive hitrosti
- 12 Polnilni adapter
- 13 Vtič polnilnega adapterja
- 14 Nastavek v obliki sekljalnika
- 15 Dulec za nalivanje
- 16 1 l vrč za miksanje (brez vsebnosti BPA-ja) s pokrovom
- 17 700 ml kozarec za miksanje (brez vsebnosti BPA-ja) s pokrovom
- 18 Kovček za shranjevanje

## VODIČ PO DODATKIH

Deli	Priloženo modelu	
Ščitnik za posodo (6)	5KHBBV53	5KHBBV83
Nastavek v obliki metlice (8 in 9)		5KHBBV83
Nastavek v obliki sekljalnika (14)		5KHBBV83
1 l vrč za miksanje (brez vsebnosti BPA-ja) s pokrovom (16)		5KHBBV83
700 ml kozarec za miksanje (brez vsebnosti BPA-ja) s pokrovom (17)	5KHBBV53	

## Vaša varnost in varnost drugih ljudi sta zelo pomembni.

V tem priročniku in na vašem aparatu smo poskrbeli za številna pomembna varnostna sporočila. Vedno preberite in upoštevajte vsa varnostna sporočila.



To je simbol varnostnega opozorila.

Ta simbol vas opozarja na potencialne nevarnosti, ki so lahko vzrok za smrt ali poškodovanje vas in drugih oseb.

Vsa varnostna sporočila sledijo simbolu varnostnega opozorila in besedi "NEVARNOST" ali "OPOZORILO". Te besede pomenijo:

**! NEVARNOST**

**Če takoj ne sledite navodilom, se lahko pripeti nesreča s smrtjo ali hudimi poškodbami.**

**! OPOZORILO**

**Če ne sledite navodilom, se lahko pripeti nesreča s smrtjo ali hudimi poškodbami.**

Vsa varnostna sporočila vam povedo, kakšna je potencialna nevarnost, kako zmanjšati možnost poškodbe in kaj se lahko zgodi, če navodil ne upoštevate.

## POMEMBNI ZAŠČITNI UKREPI

**Pri uporabi električnih aparatov vedno izvedite osnovne varnostne ukrepe, med drugim naslednje:**

1. Preberite vsa navodila. Pri napačni uporabi aparata lahko pride do telesnih poškodb.
2. Da se zaščitite pred električnim udarom, preprečite, da bi glavna enota akumulatorskega paličnega mešalnika, polnilni adapter, kabel ali električni vtič prišel v stik z vodo ali drugo tekočino.
3. Aparata ne smejo uporabljati osebe (vključno z otroki) z omejenimi fizičnimi, senzoričnimi ali umskimi sposobnostmi ter osebe z nezadostnimi izkušnjami in znanjem, razen če ga uporabljajo pod nadzorom ali po navodilih osebe, ki je odgovorna za njihovo varnost.
4. Otroke je treba nadzorovati in tako zagotoviti, da se z aparatom ne igrajo.
5. Aparata ne smejo uporabljati otroci. Bodite previdni pri uporabi aparata v bližini otrok.
6. Preden aparat pustite brez nadzora in preden ga začnete sestavljati, razstavljati, čistiti ali nehati uporabljati, ga IZKLOPITE in nato izključite iz vtičnice. Polnilnik izključite tako, da primete vtič in ga izvlečete iz vtičnice. Nikoli ne vlecite za napajalni kabel.
7. Če je napajalni kabel poškodovan, ga je treba zamenjati s posebnim kablom ali sklopom, ki ga dobite od proizvajalca ali njegovega servisnega zastopnika.
8. Samo Evropska unija: aparata ne smejo uporabljati otroci. Aparat in njegov kabel hranite izven doseg otrok. Aparata ne smejo čistiti in vzdrževati otroci brez nadzora.
9. Samo Evropska unija: aparat smejo uporabljati osebe z omejenimi fizičnimi, senzoričnimi ali umskimi sposobnostmi ter osebe s premalo izkušnjami in znanja, če ga uporabljajo pod nadzorom ali po navodilih za varno uporabo in če poznajo s tem povezana tveganja. Otroci se z aparatom ne smejo igrati.
10. Ne dotikajte se premikajočih se delov.

## VARNOST IZDELKA

11. Ne uporabljajte aparata ali polnilnika s poškodovanim kablom ali vtičem, aparata, ki ne deluje pravilno, je padel ali se kakor koli poškodoval. Za informacije o pregledu, popravilu ali prilagoditvi se obrnite na proizvajalca na telefonski številki podpore za stranke.
12. Pri uporabi nastavkov, ki jih ne priporoča ali prodaja proizvajalec, lahko pride do požara, električnega udara ali telesne poškodbe.
13. Aparata ne uporabljajte na prostem.
14. Kabel ne sme viseti preko roba mize ali pulta.
15. Kabel se ne sme dotakniti vroče površine, vključno s štedilnikom.
16. Med miksanjem ne segajte v posodo z rokami in priborom, da preprečite možnost hudih telesnih poškodb in poškodb enote. Dovoljena je uporaba lopatice, vendar samo, ko enota ne deluje.
17. Rezila so ostra. Ravnajte previdno. Bodite previdni pri rokovanju z ostrimi rezili, praznjenju posode in med čiščenjem.
18. Za miksanje tekočin, še posebej vročih, uporabite visoko posodo ali pripravite po več majhnih količin, da se tekočina ne bo razlila.
19. Da zmanjšate nevarnost telesnih poškodb, ne nameščajte rezila na glavno enoto, ne da bi prej pravilno namestili posodo.
20. Pred uporabo akumulatorskega sekljalnika se prepričajte, da je pokrov varno nameščen na mestu.
21. Ne uporabljajte podaljška. Polnilnik priključite neposredno v električno vtičnico.
22. **OPOZORILO:** baterijo polnite samo z odstranljivim napajalnikom, ki je priložen aparatu. Tega polnilnika ne poskušajte uporabiti z drugimi izdelki. Enako tudi tega aparata ne poskušajte polniti z drugimi polnilniki.
23. V aparatu so baterije, ki jih ni mogoče zamenjati.
24. Aparata ne sežigajte, tudi če je zelo poškodovan. Baterije lahko eksplodirajo in povzročijo požar.
25. Bodite previdni pri vlivanju vroče tekočine v sekljalnik, saj lahko zaradi nenadnega uparjenja tekočina pljusne iz aparata.
26. Med sekljanjem živil ne segajte z rokami in priborom v bližino rezila, da zmanjšate nevarnost hudih telesnih poškodb in poškodb akumulatorskega paličnega mešalnika. Dovoljena je uporaba lopatice, vendar samo, ko akumulatorski palični mešalnik ne deluje.
27. Za navodila glede čiščenja površin, ki pridejo v stik s hrano, glejte razdelek "Nega in čiščenje".
28. Aparat je namenjen samo za gospodinjsko in podobno uporabo, npr.:
  - v čajnicah trgovin, pisarn in drugih delovnih okolij;
  - na turističnih kmetijah;
  - za goste v hotelih, motelih in podobnih bivalnih okoljih;
  - v prenočiščih z zajtrkom.

## SHRANITE NAVODILA

# VARNOST IZDELKA

## ELEKTRIČNE ZAHTEVE

### Polnilni adapter:

**Vhod:** 220–240 V~ 50–60 Hz

### Akumulatorski palični mešalnik:

**Napetost:** 12 V

**OPOMBA:** če se vtič ne prilega vtičnici, se obrnite na usposobljenega električarja. Vtiča nikakor ne spreminjajte.

## ODSTRANJEVANJE IZDELKA Z LITIJ-IONSKO BATERIJO


Izdelke, ki uporabljajo baterije, vedno odvrzite v skladu z zveznimi, državnimi in lokalnimi predpisi. Obrnite se na najbližje podjetje za predelavo odpadkov.

## ODSTRANJEVANJE ODPADNE ELEKTRIČNE OPREME

### Odlaganje izdelka

- Aparat je označen v skladu z evropsko direktivo 2012/19/EU o odpadni električni in elektronski opremi (OEEO).
- S pravilnim odlaganjem izdelka boste prispevali k zmanjšanju negativnih posledic za okolje in človekovo zdravje, do katerih bi lahko prišlo zaradi nepravilnega odlaganja.



– Simbol  na izdelku oz. priloženi dokumentaciji označuje, da izdelka ni dovoljeno zavreči skupaj z gospodinjskimi odpadki, temveč ga je treba odnesti v ustrezen zbirni center za recikliranje električne in elektronske opreme.

Za podrobnejše informacije o obdelavi, predelavi in recikliranju izdelka se obrnite na lokalne oblasti, lokalni zbirni center za odpadke ali na trgovino, v kateri ste izdelek kupili.

## IZJAVA O SKLADNOSTI

Ta aparat je bil zasnovan, izdelan in distribuiran v skladu z varnostnimi zahtevami naslednjih direktiv ES: 2014/35/EU, 2014/30/EU, 2009/125/ES in 2011/65/ES (direktiva RoHS).

# ZAČETNI KORAKI

## PRED PRVO UPORABO

1. Napolnite baterijo do te mere, da indikator stanja napoljenosti neprekinjeno sveti zeleno.
2. Očistite vse dele in dodatke (glejte razdelek "Nega in čiščenje").
3. Odstranite vso embalažo, če je prisotna.

## NAPOLNJENOST BATERIJE

Napoljenost baterije	% napoljenosti baterije	Povsem napolnjena*	Hitro polnjenje**
Zelena	30 % do 100 %	25 krožnikov juhe, 7 serij	1 smuti ali 1 krožnik juhe
Rumena	15 % do 30 % (predvidite polnjenje)		
Rdeča	Manj od 15 % (kmalu napolnite)		

### \*Povsem napolnjena baterija:

Akumulatorski palični mešalnik se povsem napolni v 2 urah. Indikator stanja napoljenosti baterije med polnjenjem utripa in začne neprekinjeno svetiti zeleno, ko je baterija polna. Ob upoštevanju priporočenih postopkov za vzdrževanje baterije lahko s povsem napolnjenim akumulatorskim paličnim mešalnikom pripravite 25 krožnikov juhe (354 ml), 7 serij, kar velja za 354 ml paradižnikove juhe z baziliko.

### \*\*Hitro polnjenje:

Hitro polnjenje akumulatorskega paličnega mešalnika traja 20 minut. Ob upoštevanju priporočenih postopkov za vzdrževanje baterije lahko s akumulatorskim paličnim mešalnikom po enem hitrem polnjenju pripravite en smuti ali en krožnik juhe.

**OPOMBA:** vedno napolnite baterijo, ko indikator stanja napoljenosti sveti rumeno.

**OPOMBA:** priporočeno je, da akumulatorski palični mešalnik hranite pri sobni temperaturi.

## PREDLAGANA ŽIVILA – NASTAVEK V OBLIKI SEKLJALNIKA

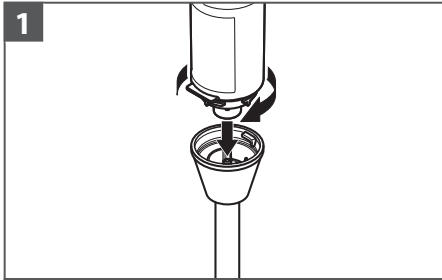
Živilo	Količina	Priprava	Hitrost	Pulzno delovanje
Lešniki/orehi	200 g	Uporabite cele oreščke	Visoka	Hitro pulzno delovanje 15 do 25 sunkov
Govedina		Narežite na 2-centimetrске kocke	Visoka	Hitro pulzno delovanje 10 do 15 sunkov
Korenje		Povprečno veliko korenje narežite na četrtine	Visoka	Hitro pulzno delovanje 15 do 20 sunkov
Česen	10 do 12 strokov	Uporabite cele stroke	Visoka	Hitro pulzno delovanje 10 do 15 sunkov
Čebula	100 g	Narežite na četrtine	Visoka	Hitro pulzno delovanje 6 do 10 sunkov
Parmezan		Nasekljajte na 1-centimetrске kocke	Visoka	Hitro pulzno delovanje 20 do 30 sunkov

\*Nastavitve obdelave so približne.

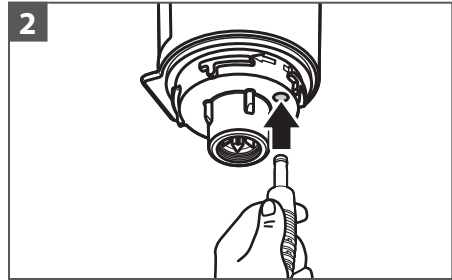
Dejanske nastavitve se lahko razlikujejo glede na kakovost hrane in želene rezultate miksanja.

**NASVET:** hitro pulzno delovanje pomeni eno sekundo delovanja in eno sekundo mirovanja. Mešalne palice ali metlice ne uporabljajte neprekinjeno dlje kot 1 minuto.

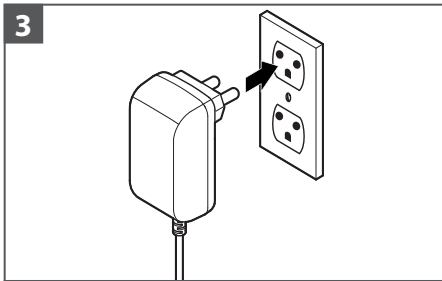
## POLNJENJE BATERIJE



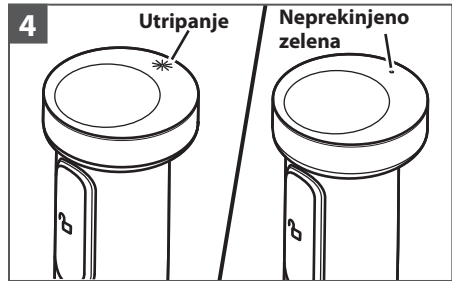
1 Za polnjenje baterije zasukajte mešalno palico, da jo odklenete in odstranite.



2 Priključite vtič polnilnega adapterja v priključek za polnjenje.



3 Polnilni adapter priključite v ozemljeno električno vtičnico.

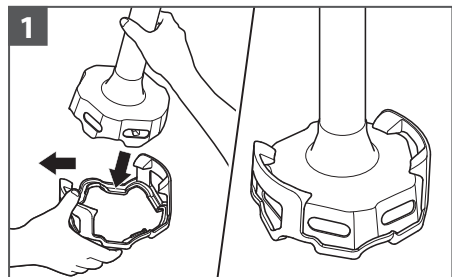


4 Indikator stanja napoljenosti baterije med polnjenjem utripa. Aparat bo napoljen v 2 urah in takrat bo indikator stanja napoljenosti začel neprekinjeno svetiti zeleno.

## UPORABA IZDELKA

**POMEMBNO:** pred nameščanjem in odstranjevanjem delov ali dodatkov se prepričajte, da ni pritisnjeno stikalo za nadzor spremenljive hitrosti.

**OPOMBA:** v Združenih državah patentirani snemljiv ščitnik za posodo za zaščito vaše posode.

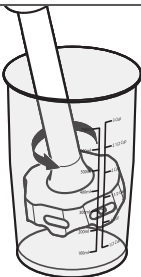


1 Če želite uporabiti ščitnik za posodo, ga položite na ravno površino. Ščitnik za posodo vstavite tako, da mešalno palico postavite pod kotom na eno pritrdilno sponko. Nato previdno povlecite drugo pritrdilno sponko navzven in potisnite mešalno palico navzdol. Prepričajte se, da sta pritrdilni sponki pritrjeni.

## UPORABA IZDELKA

**2**

**Miksanje**

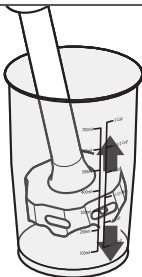


Akumulatorski palični mešalnik vstavite v zmes. Hkrati pritisnite stikalo za nadzor spremenljive hitrosti in pritisno stikalo, da vklopite aparat. S prosto roko pokrijte zgornji del kozarca za miksanje, da bo kozarec stabilnejši in da preprečite razlitje.

**OPOMBA:** ohišja motorja ne potaplajte v tekočino in druge zmesi.

**3**

**Pomikanje navzgor**



S pomikanjem akumulatorskega paličnega mešalnika navzgor premikajte sestavine v vrču. Počasi ga pomikajte navzgor vzdolž kozarca. Postopek ponavljajte, dokler ne dosežete zelene konsistence sestavin.

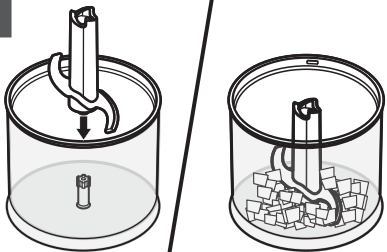
## UPORABA NASTAVKA V OBLIKI SEKLJALNIKA (PRILOŽEN MODELU 5KHBBV83)

Uporabljajte ga za rezanje in sekljanje govedine, čebule, česna, sira, korenja, oreškov itd.

**⚠ OPOZORILO**

**Nevarnost uresnin**  
**Z rezili ravnajte previdno.**  
**Neupoštevanje tega navodila lahko povzroči urednine.**

**1**



Rezilo za sekljanje vstavite v posodo za sekljanje. V posodo dodajte sestavine. Za najboljše rezultate živila narežite na 2-centimetrske koščke.

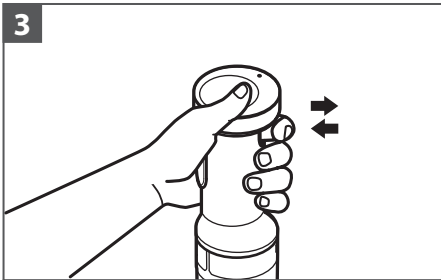
**2**



Nastavek v obliki sekljalnika poravnajte z ohišjem motorja in ju pritisnite skupaj. Ohišja motorja ne sukajte na mesto.

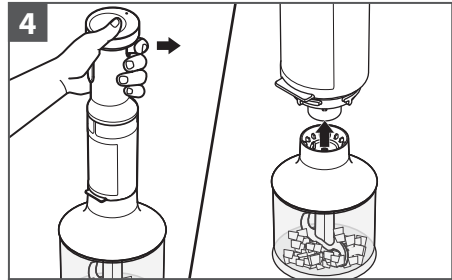


## UPORABA IZDELKA



Hkrati pritisnite stikalo za nadzor spremenljive hitrosti in pritisno stikalo, da vklopite aparat.

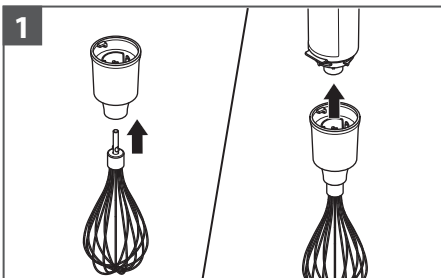
Za najboljše rezultate izmenično pritiskajte in sproščajte stikalo za nadzor spremenljive hitrosti, dokler sestavine nimajo zelene konsistence.



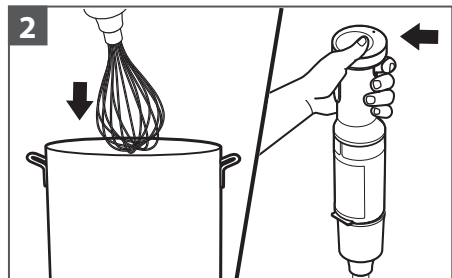
Po končanem seklanju sprostite stikalo za nadzor spremenljive hitrosti.

### UPORABA NASTAVKA V OBLIKI METLICE (PRILOŽEN MODELU 5KHBBV83)

Z metlico stepajte smetano, beljake, mešajte instant pudinge, solatne prelive, mousse ali majonezo.



Metlico vstavite v adapter za metlico tako, da se zaskoči na mesto. Dodatno metlico vstavite v ohišje motorja in jo zasukajte, da se zaklene in zaslišite klik.



Akumulatorski palični mešalnik vstavite v zmes. Hkrati pritisnite stikalo za nadzor spremenljive hitrosti in pritisno stikalo, da vklopite aparat.

**OPOMBA:** ohišja motorja ne potaplajte v tekočino in druge zmesi.

**NASVET:** metlica iz nerjavnega jekla lahko opraska ali odrgne premaze proti sprijemanju, zato je ne uporabljajte v posodi s takim premazom.

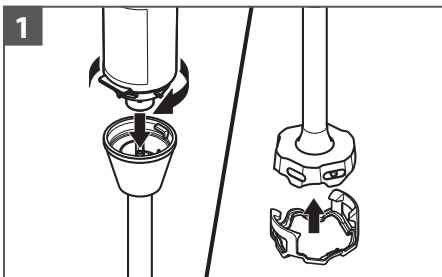
**OPOMBA:** po končanem stepanju sprostite stikalo za nadzor spremenljive hitrosti in nato vzemite akumulatorski palični mešalnik iz zmesi.

# NEGA IN ČIŠČENJE

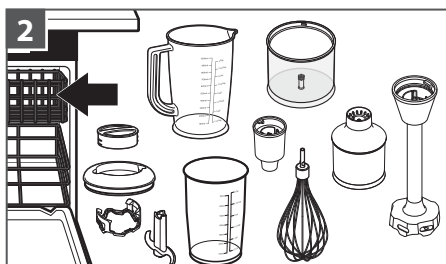
**POMEMBNO:** pred nameščanjem in odstranjevanjem delov ali dodatkov se prepričajte, da ni pritisnjeno stikalo za nadzor spremenljive hitrosti.

## ⚠ OPOZORILO

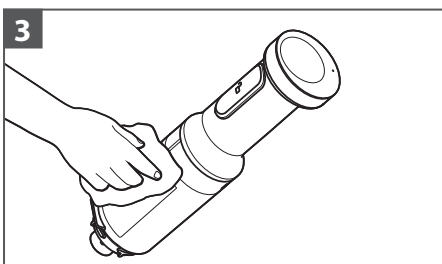
**Nevarnost uresnin**  
**Z rezili ravnajte previdno.**  
**Neupoštevanje tega navodila lahko povzroči ureznine.**



1  
Pred čiščenjem odstranite mešalno palico, ščitnik za posodo oziroma dodatno metlico.



2  
**Primerne za pomivanje v pomivalnem stroju – samo na zgornji polici:** metlica, ščitnik za posodo, posoda za sekljanje, rezilo za sekljanje, nastavek v obliki sekljalnika, adapter za metlico, mešalna palica, vrč za miksanje, kozarec za miksanje in pokrov.



3  
Ohišje motorja obrišite z vlažno krpo. Uporabite lahko blag detergent, ne pa abrazivnih čistilnih sredstev.

**NASVET:** akumulatorski palični mešalnik lahko shranjujete v kovčku za shranjevanje.

### "Podrobne informacije o akumulatorskem ročnem mešalniku":

Obiščite [www.kitchenaid.eu](http://www.kitchenaid.eu), kjer boste našli dodatna navodila z videoposnetki, odlične recepte in nasvete za uporabo in čiščenje akumulatorskega ročnega mešalnika.

## NAVODILA ZA ODPRAVLJANJE TEŽAV

Težava	Rešitev
Če se akumulatorski palični mešalnik ne vklopi:	Preverite, ali je akumulatorski palični mešalnik napolnjen. Napolnite baterijo, ko indikator stanja napoljenosti sveti rdeče oziroma ko je baterija povsem prazna.
Če se akumulatorski palični mešalnik ne polni:	Če imate omarico z varovalkami, se prepričajte, da je tokokrog sklenjen.
Če se akumulatorski palični mešalnik med miksanjem ustavi:	Kadar je preobremenjen ali se zataknejo sestavine, se samodejno izklopi, da se ne bi poškodoval motor. Vsebinsko razdelite na manjše dele. Pri nekaterih receptih lahko zmanjšate obremenitev tako, da v kozarec dolijete tekočino.
Če težave ne uspete odpraviti:	Glejte razdelke "Pogoji garancije družbe KitchenAid ("garancija)". Akumulatorskega paličnega mešalnika ne vračajte trgovcu, saj ne nudi servisa.

# POGOJI GARANCIJE DRUŽBE KITCHENAID ("GARANCIJA")

Družba KitchenAid Europa, Inc., Nijverheidslaan 3, Box 5, 1853 Strombeek-Bever, Belgija (»**izdajatelj garancije**«) izdaja končnemu uporabniku, ki je potrošnik, garancijo v skladu z naslednjimi pogoji.

Garancija velja poleg zakonsko določenih garancijskih pravic končnega uporabnika do prodajalca izdelka in jih ne omejuje ali vpliva nanje.

## 1) OBSEG IN POGOJI GARANCIJE

a) Izdajatelj garancije izdaja garancijo za izdelke, ki so navedeni pod točko 1.b) in jih je potrošnik kupil pri prodajalcu ali družbi iz skupine KitchenAid v državah Evropskega gospodarskega prostora, v Moldaviji, Črni gori, Rusiji, Švici ali Turčiji.

b) Garancijsko obdobje je odvisno od kupljenega izdelka in je naslednje:

**5KHBBV53 Polna garancija velja dve leti od datuma nakupa,**  
**5KHBBV83 Polna garancija velja dve leti od datuma nakupa.**

c) Garancijsko obdobje se začne z datumom nakupa, tj. datumom, na katerega je potrošnik kupil izdelek pri trgovcu ali družbi iz skupine KitchenAid.

d) Garancija krije naravo izdelka brez napake.

e) Izdajatelj garancije po svoji izbiri zagotavlja potrošniku naslednje storitve v okviru te garancije, če se napaka pojavi med garancijskim obdobjem:

- popravilo okvarjenega izdelka oz. dela izdelka; ali
- zamenjavo okvarjenega izdelka oz. dela izdelka. Če izdelek ni več na voljo, ima izdajatelj garancije pravico, da izdelek zamenja z izdelkom enake ali višje vrednosti.

f) Če želi potrošnik podati garancijski zahtevek, se mora obrniti na servisni center družbe KitchenAid v posamezni državi.

### **C.DUISBERG KG**

Porschestraße 11  
A-1230 Wien  
telefonska številka: +385 98 218987

### **Obrnite se na naš center za pomoč strankam:**

#### **Filco d.o.o**

Rozmanova ulica 6  
1000 Ljubljana,  
Slovenia  
telefonska številka: +386 14 38 59 20

ali neposredno na izdajatelja garancije na naslovu KitchenAid Europa, Inc.  
Nijverheidslaan 3, Box 5, 1853 Strombeek-Bever, Belgija.

g) Stroške popravila, vključno z nadomestnimi deli, in stroške pošiljanja za dostavo izdelka oz. dela izdelka brez napake krije izdajatelj garancije. Izdajatelj garancije nosi tudi stroške pošiljanja za vračilo okvarjenega izdelka oz. dela izdelka, če izdajatelj garancije ali servisni center družbe KitchenAid v posamezni državi zahteva vračilo okvarjenega izdelka oz. dela izdelka. Stroške ustrezne embalaže za vračilo okvarjenega izdelka oz. nadomestnega dela nosi potrošnik sam.

h) Če želi potrošnik podati garancijski zahtevek, mora posredovati račun ali potrdilo o nakupu izdelka.

# POGOJI GARANCIJE DRUŽBE KITCHENAID ("GARANCIJA")

## 2) OMEJITVE GARANCIJE

- a) Garancija velja samo za izdelke, ki se uporabljajo v zasebne namene in ne v profesionalne ali komercialne namene.
- b) Garancija ne velja za običajno obrabo, v primerih nepravilne ali neprimerne uporabe, neupoštevanja navodil za uporabo, uporabe izdelka pri napačni električni napetosti, namestitve in uporabe, ki kršita veljavne električne predpise, in uporabe sile (npr. udarcev).
- c) Garancija ne velja, če je izdelek spremenjen ali predelan, npr. predelave izdelkov z napetostjo 120 V na izdelke z napetostjo 220–240 V.
- d) Zaradi izvajanja garancijskih storitev se garancijsko obdobje ne podaljša, prav tako ne začne teči novo garancijsko obdobje. Garancijsko obdobje za nameščene nadomestne dele se konča z garancijskim obdobjem za celotni izdelek.
- e) Nadaljnji ali drugi zahtevki, zlasti odškodninski zahtevki, so izključeni, razen če je odgovornost obvezna v skladu z zakonodajo.

Po poteku garancijskega obdobja ali za izdelke, za katere garancija ne velja, se lahko končni uporabniki še vedno obrnejo na servisne centre družbe KitchenAid, če imajo kakšna vprašanja ali potrebujejo informacije. Dodatne informacije so na voljo tudi na našem spletnem mestu: [www.kitchenaid.eu](http://www.kitchenaid.eu)

## REGISTRACIJA IZDELKA

Registrirajte svoj novi aparat KitchenAid: <http://www.kitchenaid.eu/register>







# **KitchenAid**

©2020 Vse pravice pridržane.