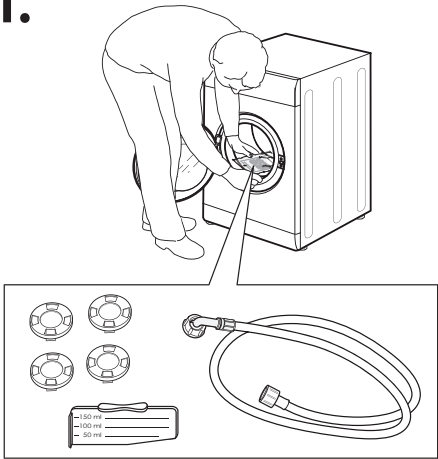
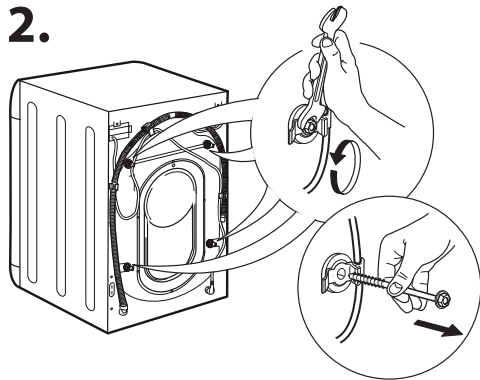


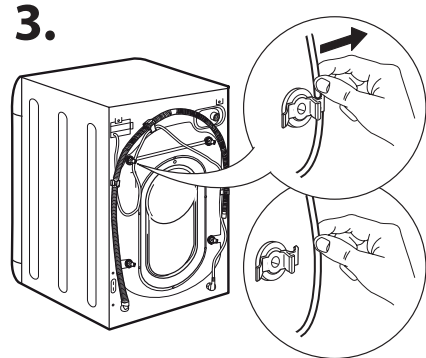
1.



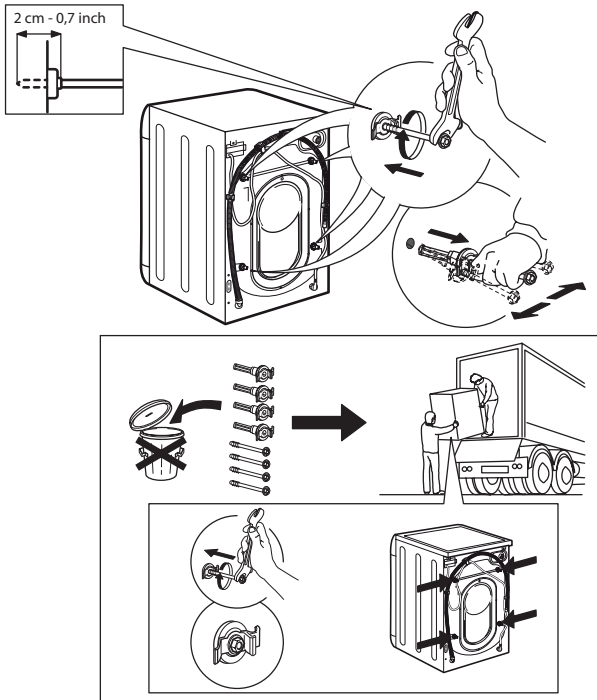
2.



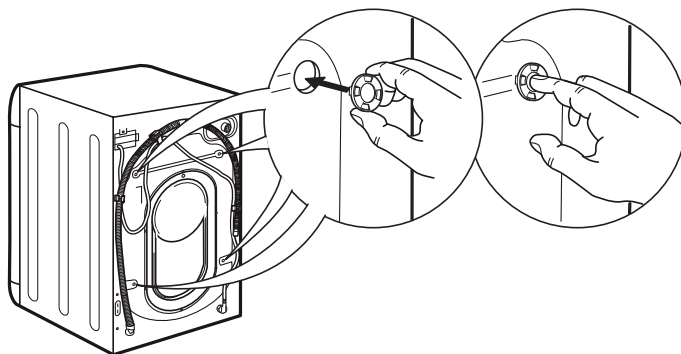
3.



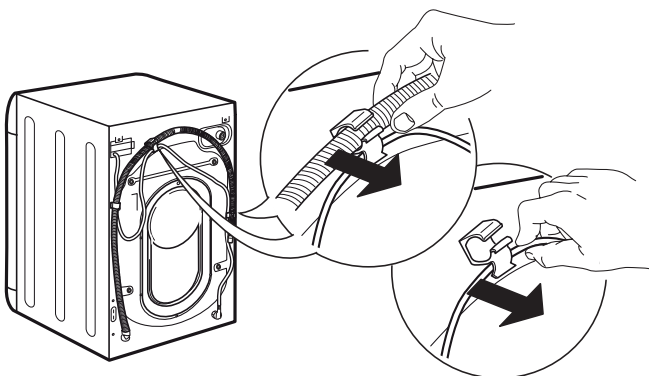
4.



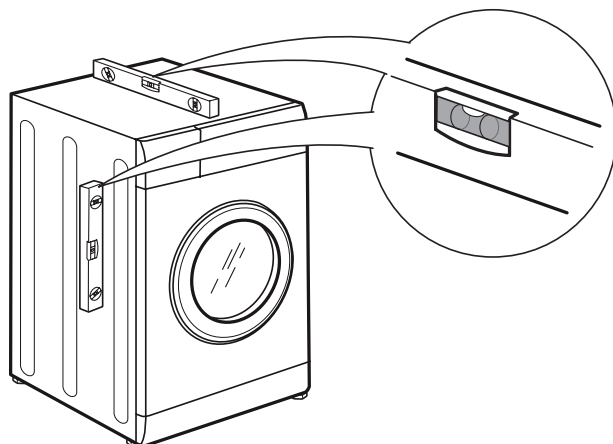
5.



6.



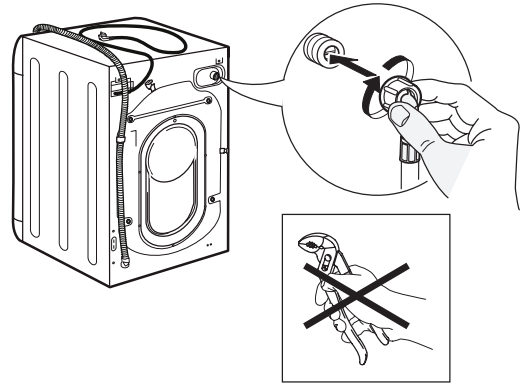
7.



8.



9.



10.



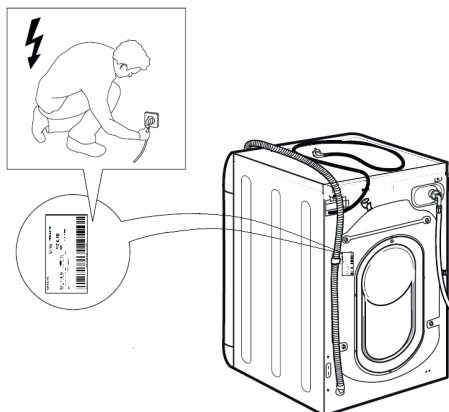
11.



12.



13.



14.



## SAFETY INSTRUCTIONS

Before using the appliance, read these safety instructions. Keep them nearby for future reference. These instructions and the appliance itself provide important safety warnings, to be observed at all times. The manufacturer declines any liability for failure to observe these safety instructions, for inappropriate use of the appliance or incorrect setting of controls.

⚠ Very young children (0-3 years) should be kept away from the appliance. Young children (3-8 years) should be kept away from the appliance unless continuously supervised. Children from 8 years old and above and persons with reduced physical, sensory or mental capabilities or lack of experience and knowledge can use this appliance only if they are supervised or have been given instructions on safe use and understand the hazards involved. Children must not play with the appliance. Cleaning and user maintenance must not be carried out by children without supervision. Never open the door forcibly or use it as a step.

### PERMITTED USE

⚠ **CAUTION:** The appliance is not intended to be operated by means of an external switching device, such as a timer, or separate remote controlled system.

⚠ This appliance is intended to be used in household and similar applications such as: staff kitchen areas in shops, offices and other working environments; farm houses; by clients in hotels, motels, bed & breakfast and other residential environments.

⚠ Do not load the machine above the maximum capacity (kg of dry cloth) indicated in the programme table.

⚠ This appliance is not for professional use. Do not use the appliance outdoors.

⚠ Do not use any solvents (e.g. turpentine, benzene), detergents containing solvents, scouring powder, glass or general purpose cleaners, or flammable fluids; do not machine wash fabrics that have been treated with solvents or flammable liquids.

⚠ Do not dry unwashed items in the tumble dryer.

⚠ Items that have been soiled with substances such as cooking oil, acetone, alcohol, petrol, kerosene, spot removers, turpentine, waxes and wax removers should be washed in hot water with an extra amount of detergent before being dried in the tumble dryer.

⚠ Items such as foam rubber (latex foam), shower caps, waterproof textiles, rubber backed articles and clothes or pillows fitted with foam rubber pads should not be dried in the tumble dryer.

## IMPORTANT TO BE READ AND OBSERVE

⚠ Fabric softeners, or similar products, should be used as specified by the fabric softener instructions.

⚠ The final part of a tumble dryer cycle occurs without heat (cool down cycle) to ensure that the items are left at a temperature that ensures that the items will not be damaged.

⚠ Never stop a tumble dryer before the end of the drying cycle unless all items are quickly removed and spread out so that the heat is dissipated.

⚠ During the drying phase, the door tends to get quite hot.

⚠ Do not use the appliance to dry clothes that have been washed with flammable solvents (e.g. trichlorethylene).

⚠ Do not use the appliance to dry foam rubber or similar elastomers.

⚠ Make sure that the water tap is turned on during the drying cycles.

⚠ Remove all objects from pockets such as lighters and matches.

### INSTALLATION

⚠ The appliance must be handled and installed by two or more persons - risk of injury. Use protective gloves to unpack and install - risk of cuts.

If you want to stack a dryer on top of your washing machine, first contact our After-Sales Service or your specialist dealer to verify whether this is possible. This is only possible if the dryer is attached to the washing machine by means of appropriate stacking kit available through our After-Sales Service or your specialist dealer.

⚠ Move the appliance without lifting it by the worktop or top lid.

⚠ Installation, including water supply (if any) and electrical connections and repairs must be carried out by a qualified technician. Do not repair or replace any part of the appliance unless specifically stated in the user manual. Keep children away from the installation site. After unpacking the appliance, make sure that it has not been damaged during transport. In the event of problems, contact the dealer or your nearest After-sales Service. Once installed, packaging waste (plastic, styrofoam parts etc.) must be stored out of reach of children - risk of suffocation. The appliance must be disconnected from the power supply before any installation operation - risk of electric shock. During installation, make sure the appliance does not damage the power cable - risk of fire or electric shock. Only activate the appliance when the installation has been completed.

⚠ Do not install your appliance where it may be exposed to extreme conditions, such as: poor ventilation, temperatures below 5 °C or above 35 °C.

⚠ When installing the appliance make sure that the four feet are stable and resting on the floor, adjusting them as required, and check that the appliance is perfectly level using a spirit level.

⚠ If the appliance is being installed on wood or "floating" floors (certain parquet and laminate materials), secure a 60 x 60 x 3 cm (at least) sheet of plywood to the floor then place the appliance on top of this.

⚠ Connect the water inlet hose(s) to the water supply in accordance with the regulations of your local water company.

⚠ For cold fill only models: do not connect to the hot water supply.

⚠ For models with hot fill: the hot water inlet temperature must not exceed 60 °C.

⚠ The washing machine is fitted with transport bolts to prevent any possible damage to the interior during transport. Before using the machine, it is imperative that the transport bolts are removed. After their removal, cover the openings with the 4 enclosed plastic caps.

⚠ After installation of the device, wait a few hours before starting it so that it acclimates to the environmental conditions of the room.

⚠ Make sure that the ventilation openings in the base of your washing machine (if available on your model) are not obstructed by a carpet or other material.

⚠ Use only new hoses to connect the appliance to the water supply. The old hose-sets should not be reused.

⚠ The supply water pressure must be in the 0.1-1 Mpa range.

### **ELECTRICAL WARNINGS**

⚠ It must be possible to disconnect the appliance from the power supply by unplugging it if plug is accessible, or by a multi-pole switch installed upstream of the socket in accordance with the wiring rules and the appliance must be earthed in conformity with national electrical safety standards.


⚠ Do not use extension leads, multiple sockets or adapters. The electrical components must not be accessible to the user after installation. Do not use the appliance when you are wet or barefoot. Do not operate this appliance if it has a damaged power cable or plug, if it is not working properly, or if it has been damaged or dropped.

⚠ If the supply cord is damaged, it must be replaced with an identical one by the manufacturer, its service agent or similarly qualified persons in order to avoid a hazard - risk of electric shock.

### **CLEANING AND MAINTENANCE**

⚠ **WARNING:** Ensure that the appliance is switched off and disconnected from the power supply before performing any maintenance operation; never use steam cleaning equipment - risk of electric shock.


### **DISPOSAL OF PACKAGING MATERIALS**

The packaging material is 100% recyclable and is marked with the recycle symbol .

The various parts of the packaging must therefore be disposed of responsibly and in full compliance with local authority regulations governing waste disposal.

### **DISPOSAL OF HOUSEHOLD APPLIANCES**

This appliance is manufactured with recyclable or reusable materials. Dispose of it in accordance with local waste disposal regulations. For further information on the treatment, recovery and recycling of household electrical appliances, contact your local authority, the collection service for household waste or the store where you purchased the appliance. This appliance is marked in compliance with European Directive 2012/19/EU, Waste Electrical and Electronic Equipment (WEEE). By ensuring this product is disposed of correctly, you will help prevent negative consequences for the environment and human health.

The symbol  on the product or on the accompanying documentation indicates that it should not be treated as domestic waste but must be taken to an appropriate collection center for the recycling of electrical and electronic equipment.

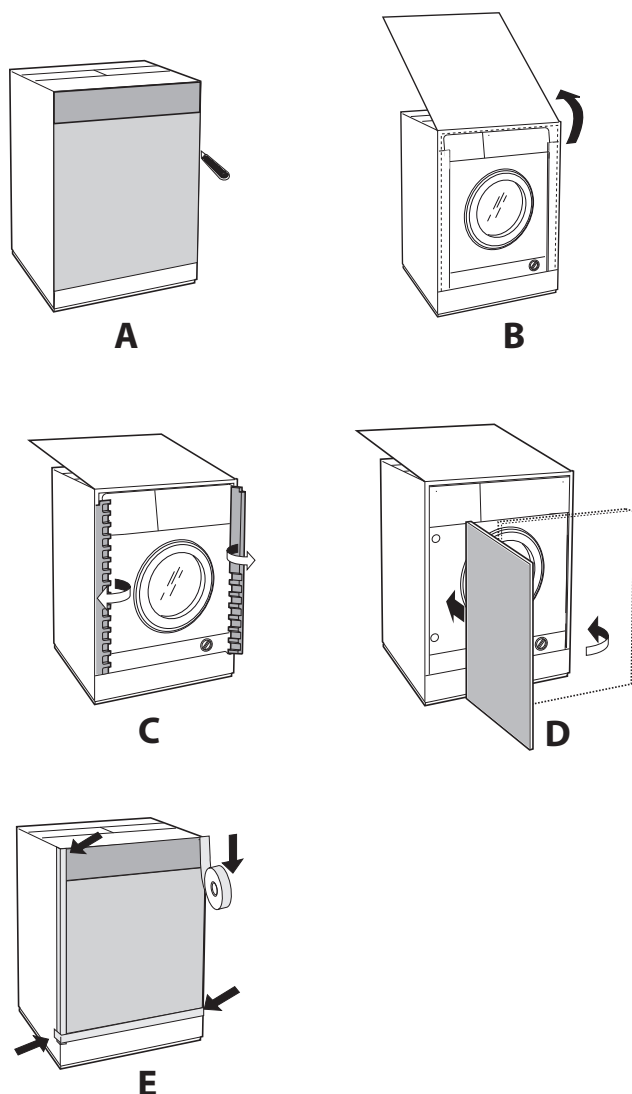


## INSTRUCTIONS FOR THE FITTER

### Mounting the wooden panel onto the door and inserting the machine into cabinets:

In the case where the machine must be shipped for final installation after the wooden panel has been mounted, we suggest leaving it in its original packaging. The packaging was designed to make it possible to mount the wooden panel onto the machine without removing it completely (see figures below).

The wooden panel that covers the face of the machine must not be less than **13 mm** in thickness and can be hinged on either the right or left. For the sake of practicality when using the machine, we recommend that the panel be hinged on the same side as the door for the machine itself - the left.



### Door Mounting Accessories (Fig. 1-2-3-4-5).

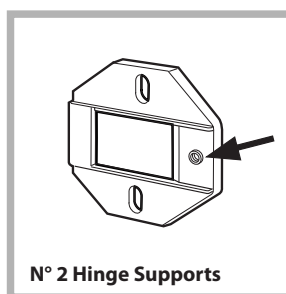


Fig. 1

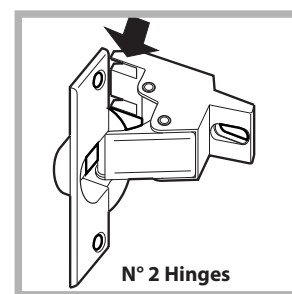


Fig. 2

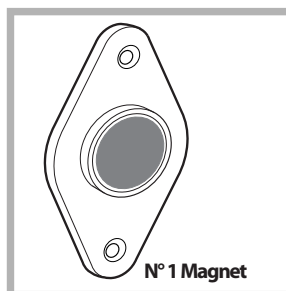


Fig. 3

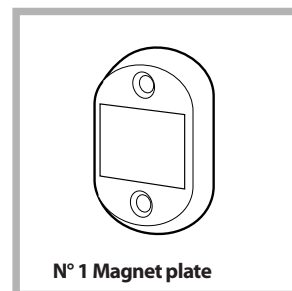


Fig. 4

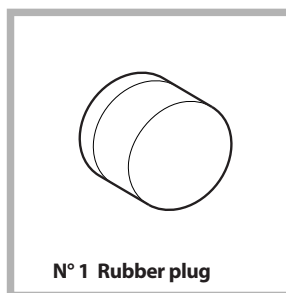


Fig. 5

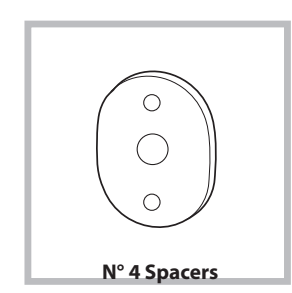


Fig. 4/B

Type	A	B	C	D
Length	13 mm	25 mm	20 mm	7 mm

- No. 6 type **A** self-threading screws,  $l = 13$  mm.
- No. 2 type **B** metric, countersunk screws,  $l = 25$ ; for fastening the magnet plate to the cabinet.
- No. 4 type **C** metric screws,  $l = 20$  mm; for mounting the hinge supports to the cabinet.
- No. 4 type **D** metric screws,  $l = 7$  mm; for mounting the hinges on the supports.

### Mounting the Parts onto the Face of the Machine.

- Separate hinge supports from the hinges by removing the screws type **D**.
- Fit the hinge supports to the appliance front panel, positioning the hole marked with an arrow in *fig. 1* so that it is on the inner side of the front panel. Fit a spacer (*fig. 4/B*) between the surfaces using type **C** screws.
- Fit the magnet plate at the top of the opposite side, using type **B** screws to fix two spacers (*fig. 4/B*) between the plate and the surface.



### Using the Drilling Template.

- To trace the positions of the holes on the left-hand side of the panel, align the drilling template to the top left side of the panel using the lines traced on the extremities as a reference.
- To trace the positions of the holes on the right-hand side of the panel, align the drilling template to the top right side of the panel.
- Use an appropriately sized router to mill the holes for the two hinges, the rubber plug and the magnet.

### Moulding the Parts onto the Wooden Panel (Door).

- Insert the hinges into the holes (the movable part of the hinge must be positioned facing away from the panel) and fasten them with the 4 type **A** screws.
- Insert the magnet into the top hole on the opposite side of the hinges and fasten it with the two type **B** screws.
- Insert the rubber plug into the bottom hole. The panel is now ready to be mounted onto the machine.

### Mounting the Panel into the machine.

Insert the nib of the hinge (indicated by the arrow in *fig. 2*) into the hole for the hinge and push the panel towards the front of the machine. Fasten the two hinges with the type **D** screws.

### Inserting the machine into the Cabinet.

- Push the machine into the opening, aligning it with the cabinets (*fig. 6*).
- Regulate the adjustable feet to raise the machine to the appropriate height.
- To adjust the position of the wooden panel in both the vertical and horizontal directions, use the **C** and **D** screws, as shown in *fig. 7*.

**Important:** close the lower part of the appliance front and sides in case machine is installed at the end of set of modular cabinets, by ensuring that the plinth rests against the floor.

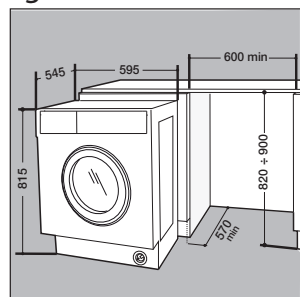


Fig. 6

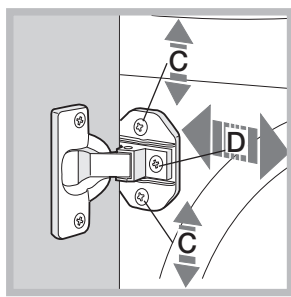


Fig. 7

### Adjusting the appliance height.

The height of the appliance can be adjusted (from **815 mm** to **835 mm**), by turning the **4** feet. Should you require the appliance to be placed higher than the above height, the relevant kit available at the Technical Assistance Service is required, to raise it to up to **870 mm**.

### Plinth guide fastening KIT, (optional) (code C00853410)

Available at the Technical Assistance Service. If the machine is installed at the end of a set of modular cabinets, mount either one or both of the guides for the base molding (as shown in *fig. 8*). Adjust them for depth based on the position of the base molding, and, if necessary, fasten the base to the guides (*fig. 9*).

This is how to assemble the plinth guide (*fig. 8*): Fasten angle **P** using screw **R**, insert plinth guide **Q** into the special slot and once it is in the desired position, lock it in place using angle **P** and screw **R**.

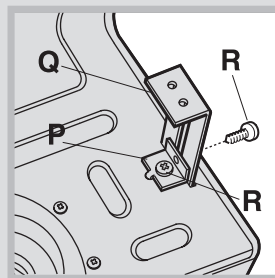


Fig. 8

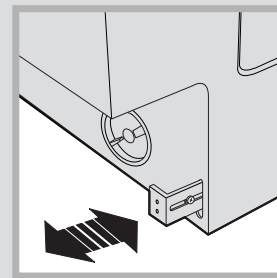


Fig. 9

### Height adjustment KIT, (optional) (code C00853411)

Available at the Technical Assistance Service.

Made up of:

the two crossbars (**G**); the 4 feet (**H**); the 4 screws (**I**); the 4 nuts (**L**) then perform the following operations:

Lay down machine to back side, make sure, to do not damage drain hose and power supply cable. remove the **4** original feet, place a crossbar **G** at the front of the appliance, fastening it in place using screws **I** (screwing them in where the original feet were) then insert the new feet **H**. Repeat the same operation at the back of the appliance.

Now adjust feet **H** to raise or lower the appliance from **835 mm** to **870 mm**.

Once you have reached the desired height, lock nuts **L** onto crossbar **G**.

To adjust the appliance to a height between **870 mm** and **900 mm**, you need to mount strip **M**, adjusting feet **H** to the required height.

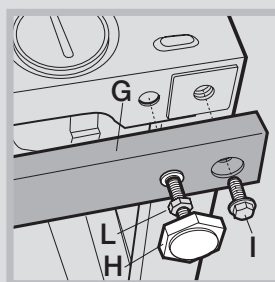


Fig. 10

Před použitím spotřebiče si přečtěte tento návod k použití. Uschovejte si jej pro pozdější použití.

V tomto návodu a na samotném spotřebiči jsou uvedena důležitá bezpečnostní upozornění, která musíte dodržovat. Výrobce se zříká jakékoli odpovědnosti za nedodržení těchto bezpečnostních pokynů, nevhodné používání spotřebiče nebo nesprávné nastavení ovladačů.

⚠ Velmi malé děti (0–3 roky) by se neměly ke spotřebiči přibližovat. Nejsou-li malé děti (3–8 let) pod dohledem, je třeba je držet v bezpečné vzdálenosti od spotřebiče. Děti starší 8 let a osoby s fyzickým, smyslovým či duševním postižením nebo bez patřičných zkušeností a znalostí mohou tento spotřebič používat pouze pod dohledem nebo tehdy, pokud obdržely informace o bezpečném použití spotřebiče a rozumějí rizikům, která s jeho používáním souvisejí. Nedovolte dětem, aby si se spotřebičem hrály. Nedovolte dětem, aby bez dohledu prováděly čištění a vykonávaly běžnou údržbu spotřebiče.

Nikdy neotvírejte dvířka násilím, ani je nepoužívejte jako stupínek.

### SCHVÁLENÉ POUŽITÍ

⚠ UPOZORNĚNÍ: Tento spotřebič není určen k řízení pomocí externího zařízení, jako je např. časovač, nebo samostatného systému dálkového ovládání.

⚠ Tento spotřebič je určen k použití v domácnosti a podobných zařízeních jako: kuchyňské kouty pro zaměstnance v obchodech, kancelářích a na jiných pracovištích; statky; klienty hotelů, motelů, penzionů a jiných ubytovacích zařízení.

⚠ Nepřekračujte při plnění stroje jeho maximální kapacitu (v kg suchého prádla) uvedenou v tabulce programů.

⚠ Tento spotřebič není určen pro profesionální použití. Spotřebič nepoužívejte ve venkovním prostředí.

⚠ Nepoužívejte žádná rozpouštědla (např. terpentýn, technický benzin), čisticí prostředky obsahující rozpouštědla, tekuté čisticí prášky, čisticí prostředky na sklo, univerzální čisticí prostředky či hořlavé tekutiny. V pračce neperte látky, které byly ošetřeny rozpouštědly nebo hořlavými tekutinami.

⚠ Nesušte nevyprané oblečení.

⚠ Oblečení znečištěné látkami, jako je olej z vaření, aceton, líh, benzin, kerosen, odstraňovače skvrn, terpentýn, vosk a látky na jeho odstranění, se musí před sušením v sušičce prádla vyprat v teplé vodě s vyšším množstvím pracího prostředku.

⚠ Předměty jako pěnová guma (latexová pěna), sprchové čepice, nepromokavé textilní látky, výrobky s jednou stranou z gumy a šaty nebo polštáře, které mají části z latexové gumy, se nesmí sušit v sušičce prádla.

⚠ Aviváž nebo podobné prostředky se musí používat v souladu s pokyny výrobce.

⚠ Nikdy nezastavujte sušičku prádla před ukončením programu sušení. V takovém případě rychle vyjměte všechno prádlo ze sušičky a pověste jej, aby se rychle ochladilo.

⚠ Nikdy nezastavujte sušičku prádla před ukončením programu sušení. V takovém případě rychle vyjměte všechno prádlo ze sušičky a pověste jej, aby se rychle ochladilo.

⚠ Během sušení cyklu mají dvířka tendenci ohřát se.

⚠ Nepoužívejte toto zařízení k sušení oděvů, které byly čištěny hořlavými látkami (např. trichloretylenem).

⚠ Ujistěte se, že během cyklu sušení je vodovodní kohoutek otevřený.

⚠ Tato pračka se sušičkou může být používána pouze k sušení oděvů, které byly předtím vyprány ve vodě.

⚠ Vyjměte z kapes všechny předměty, jako jsou zapalovače a zápalky.

### INSTALACE

⚠ Stěhování a instalaci spotřebiče musejí provádět minimálně dvě osoby – nebezpečí zranění! Při rozbalování a instalaci používejte ochranné rukavice – nebezpečí pořezání!

Pokud chcete na pračku umístit sušičku, vyžádejte si nejdříve od poprodejšího servisu nebo prodejce informaci, zda je to možné. Umístění sušičky na pračku je dovoleno pouze tehdy, je-li sušička připevněna k pračce pomocí příslušné spojovací instalační soupravy, kterou získáte v poprodejším servisním středisku nebo od specializovaného prodejce.

⚠ Při přemísťování nikdy nedejte spotřebič za horní desku nebo víko.

⚠ Instalaci, včetně připojení přívodu vody (pokud nějaký existuje) a elektřiny, a opravy musí provádět kvalifikovaný technik. Neopravujte ani nevyměňujte žádnou část spotřebiče, pokud to není výslovně uvedeno v návodu k použití. Nedovolte dětem, aby se přibližovaly k místu instalace. Po vybalení spotřebiče se přesvědčte, že během přepravy nedošlo k jeho poškození. V případě problémů se obraťte na prodejce nebo na nejbližší servisní středisko. Po instalaci musí být obalový materiál (plasty, polystyrenová pěna atd.) uložen mimo dosah dětí – nebezpečí udušení. Před zahájením instalace je nutné spotřebič odpojit od elektrické sítě – nebezpečí úrazu elektrickým proudem. Během instalace se ujistěte, že zařízení nepoškozuje napájecí kabel – nebezpečí požáru a úrazu elektrickým proudem. Spotřebič zapněte až po dokončení jeho instalace.

⚠ Neumísťujte zařízené do míst, kde by mohlo být vystaveno následujícím extrémním podmínkám: špatné větrání, teplota nižší než 5 °C nebo vyšší než 35 °C.

⚠ Přesvědčte se, zda všechny čtyři nožičky stojí pevně na zemi, podle potřeby je nastavte a pomocí vodováhy zkontrolujte, zda je spotřebič dokonale vodorovný.

⚠ Instalujete-li spotřebič na dřevěnou nebo plovoucí podlahu (určité parketové nebo laminátové materiály), připevněte k podlaze desku z překližky o rozměrech nejméně 60 × 60 × 3 cm a na ni spotřebič postavte.

⚠ Přívodní hadici(e) připojte v souladu s platnými předpisy místního vodárenského podniku.

⚠ Pro modely pouze s přívodem studené vody: Nepřipojujte přívod teplé vody.

⚠ Pro modely s přívodem horké vody: Teplota přiváděné teplé vody nesmí překročit 60 °C.

⚠ Pračka je vybavena ochrannými přepravními šrouby, které chrání vnitřek pračky před poškozením při přepravě. Před použitím pračky musí být přepravní šrouby bezpodmínečně odstraněny. Po odstranění šroubů zakryjte otvory čtyřmi přiloženými plastovými krytkami.

⚠ Po dokončení instalace zařízení a před jeho zapnutím je třeba několik hodin vyčkat, než se přizpůsobí podmínkám v místnosti.

⚠ Zkontrolujte, zda nejsou větrací otvory v podstavci pračky (je-li u daného modelu k dispozici) zakryté kobercem nebo jiným předmětem.

⚠ Pro připojení spotřebiče k rozvodu vody používejte pouze nové hadice. Stará souprava hadic není určena k opětovnému použití.

⚠ Tlak přívodní vody se musí pohybovat v rozmezí 0,1–1 MPa.

#### **VÝSTRAHY TÝKAJÍCÍ SE ELEKTRICKÉHO PROUDU**

⚠ V souladu s národními bezpečnostními normami týkajícími se elektrických zařízení musí být možné odpojit spotřebič od elektrické sítě vytažením zástrčky, pokud je zástrčka přístupná, nebo, v souladu s pravidly pro zapojování, prostřednictvím vícepólového vypínače umístěného před zásuvkou a spotřebič musí být uzemněn.


⚠ Nepoužívejte prodlužovací kabely, sdružené zásuvky nebo adaptéry. Po provedení instalace nesmí být elektrické prvky spotřebiče pro uživatele přístupné. Nepoužívejte spotřebič, pokud jste mokří nebo naboso. Tento spotřebič nezapínejte, pokud je poškozen napájecí síťový kabel či zástrčka, pokud správně nefunguje nebo byl poškozen či spadl.

⚠ Jestliže je poškozený přívodní kabel, za identický ho smí vyměnit pouze výrobce, servisní technik nebo osoba s podobnou příslušnou kvalifikací, jinak by mohlo dojít k úrazu – riziko elektrického šoku!

#### **ČIŠTĚNÍ A ÚDRŽBA**

⚠ **VÝSTRAŽNÉ UPOZORNĚNÍ:** Než zahájíte jakoukoli údržbovou operaci, ujistěte se, že je spotřebič vypnutý a odpojený od zdroje napájení; nikdy nepoužívejte parní čistič – riziko elektrického šoku!

#### **LIKVIDACE OBALOVÉHO MATERIÁLU**


Obal je ze 100% recyklovatelného materiálu a je označen recyklačním symbolem .

Jednotlivé části obalového materiálu proto zlikvidujte odpovědně podle platných místních předpisů týkajících se nakládání s odpady.

#### **LIKVIDACE DOMÁCÍCH ELEKTROSPOTŘEBIČŮ**

Tento spotřebič byl vyroben z recyklovatelných nebo opakovaně použitelných materiálů. Zlikvidujte jej podle místních předpisů pro likvidaci odpadu. Další informace o likvidaci, renovaci a recyklaci elektrických spotřebičů získáte na místním úřadě, ve středisku pro sběr domácího odpadu nebo v obchodě, kde jste spotřebič zakoupili. Tento spotřebič je označen v souladu s evropskou směrnicí 2012/19/EU o odpadních elektrických a elektronických zařízeních (OEEZ).

Zajištěním správné likvidace tohoto výrobku pomůžete zabránit negativním vlivům na životní prostředí a lidské zdraví.

Symbol  na výrobku nebo doprovodné dokumentaci udává, že tento výrobek nesmí být likvidován spolu s domácím odpadem, ale je nutné ho odevzdat do příslušného sběrného střediska k recyklaci elektrických a elektronických zařízení.



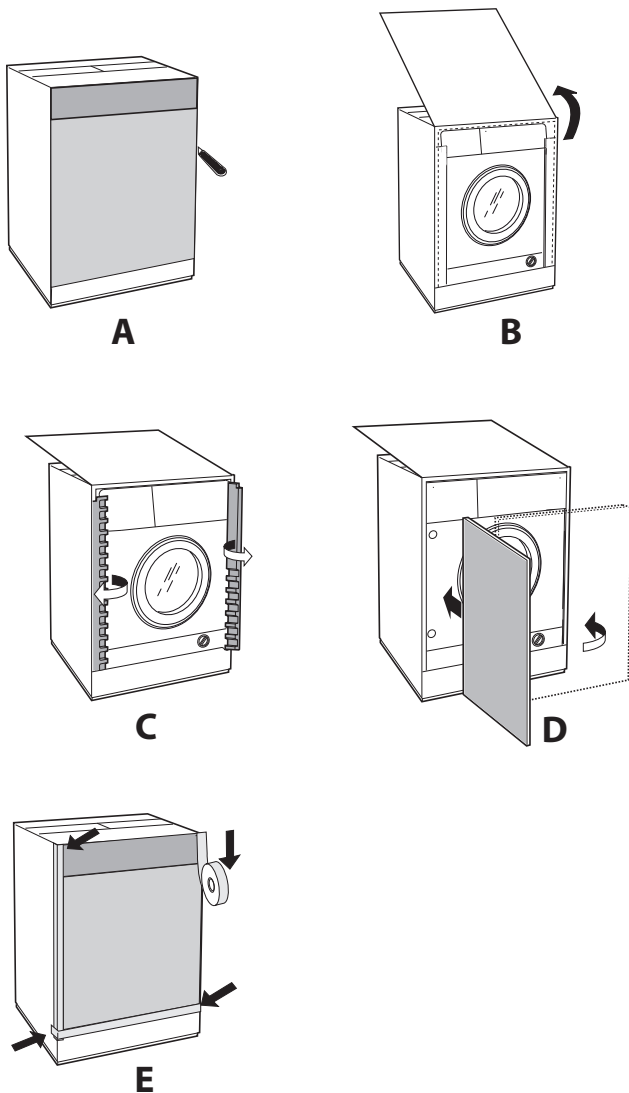


## Pokyny k instalaci

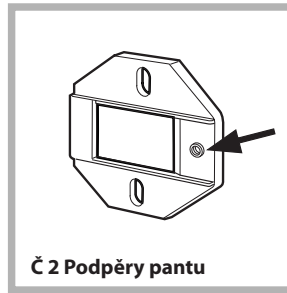
### Nasazení dřevěné desky na dveře a vložení přístroje do skříňky:

V případě, kdy je nutné přístroj přepravit ke konečné instalaci po nasazení dřevěné desky, doporučujeme ponechat ho v původním balení. Balení umožňuje montáž dřevěné desky na přístroj, aniž by bylo nutné ho zcela vybalit (viz obrázky dole).

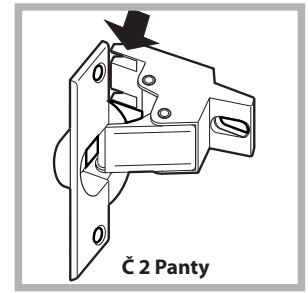
Dřevěná deska, která překrývá přední stranu přístroje, nesmí mít menší tloušťku než **13 mm** a je možné zavěsit ji na pravou nebo levou stranu. Z praktických důvodů používání přístroje doporučujeme, aby byl panel zavěšen na stejnou stranu, jako jsou dvířka přístroje – nalevo.



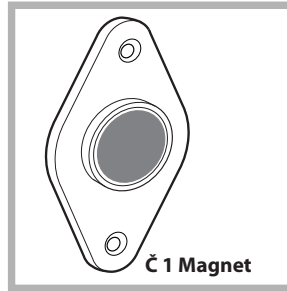
## Příslušenství pro montáž dvířek (obr. 1-2-3-4-5).



Obr. 1



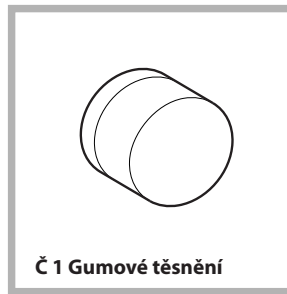
Obr. 2



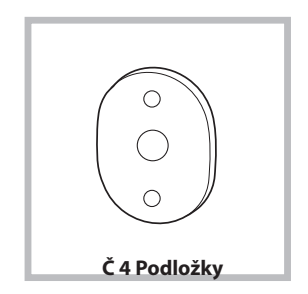
Obr. 3



Obr. 4



Obr. 5



Obr. 4/B

Typ	A	B	C	D
Délka	13 mm	25 mm	20 mm	7 mm

- Č. 6 samořezné šrouby typu A, l = 13 mm.
- Č. 2 typ B metrické, záпустné šrouby, l = 25; pro připevnění magnetické destičky ke skříňce.
- Č. 4 typ C metrické šrouby, l = 20 mm; pro připevnění podpěr pantu ke skříňce.
- Č. 4 typ D metrické šrouby, l = 7 mm; pro připevnění pantů na podpěry.

### Montáž dílů na přední stranu přístroje

- Oddělte držáky závěsů od samotných závěsů odšroubováním šroubů typu D.
- Nasadte podpěry pantu na přední panel přístroje a zarovnejte vyznačený okraj se šipkou na obr. 1, tak aby byl na vnitřní straně předního panelu. Nasadte podložku (obr. 4/B) mezi povrchy pomocí šroubů typu C.
- Nasadte magnetickou destičku na horní stěnu na opačné straně a uchyťte pomocí šroubů typu B tak, aby se upevnily dvě podložky (obr. 4/B) mezi deskou a povrchem.

## Použití vrtací předlohy

- Abyste mohli sledovat polohu otvorů na levé straně panelu, vyrovnejte vrtací předlohu s levou horní stranou panelu. Jako referenci použijte čáry vyznačené na koncích.

- Abyste mohli sledovat polohu otvorů na pravé straně panelu, vyrovnejte vrtací předlohu s pravou horní stranou panelu.

- Pomocí frézy vhodné velikosti vyvrtejte otvory pro dva panty, gumové těsnění a magnet.

## Montáž dílů na dřevěnou desku (dveře)

- Vložte panty do otvorů (pohyblivá část pantu musí být čelem od panelu) a upevněte je 4 šrouby typu **A**.

- Vložte magnet do horního otvoru na opačné straně pantů a utáhněte dvěma šrouby typu **B**.

- Vložte gumové těsnění do dolního otvoru.

Deska je nyní připravena k montáži na přístroj.

## Montáž desky na přístroj

Vložte výběžek na pantu (označený šipkou na obr. 2) do otvoru na pantu a zatlačte desku směrem k přední části přístroje. Utáhněte dva panty šrouby typu **D**.

## Vložení přístroje do skříňky

- Zatlačte přístroj do otvoru a vyrovnejte ho s ostatními skříňkami (obr. 6).

- Regulujte nastavitelnou nožku ke zvednutí přístroje do požadované výšky.

- Pro nastavení polohy dřevěné desky ve vodorovném i svislém směru použijte šrouby **C** a **D**, jak znázorňuje obr. 7.

**Důležité:** zavřete dolní část přední strany přístroje a boční strany v případě, že je přístroj instalován v sadě modulárních skříňek. Dbejte na to, aby byl podstavec na podlaze.

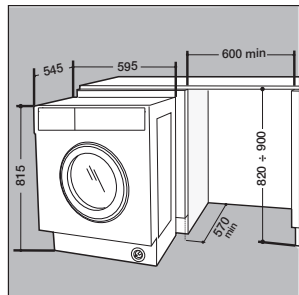


Fig. 6

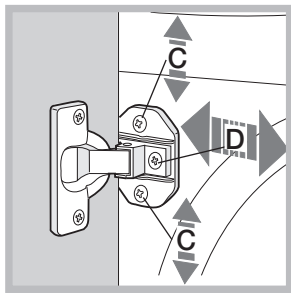


Fig. 7

## Nastavení výšky přístroje

Výšku přístroje lze nastavit (od 815 mm do 835 mm) otočením 4 nožek.

V případě, že je potřeba přístroj umístit výše, než je uvedená výška, je vyžadována příslušná sada, která je k dispozici ve středisku servisní služby, čímž je možné ho zvednout až na 870 mm.

## SADA pro připevnění vedení soklu (volitelné příslušenství)

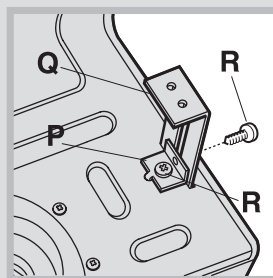
(kód C00853410)

K dispozici ve středisku servisní služby.

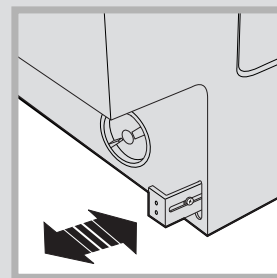
Pokud je přístroj instalován na konci sady složených skříňek, nasadte jedno nebo obě vodítka pro základní lištu (jak znázorňuje obr. 8). Upravte jejich hloubku na základě polohy lišty v základně a v případě potřeby upevněte základnu na vodítka (obr. 9).

Tento postup uvádí, jak sestavit vodítko podstavce (obr. 8):

Utáhněte pod úhlem **P** pomocí šroubu **R**, vložte vodítko podstavce **Q** do speciálního otvoru, a jakmile bude v požadované poloze, uzamkněte ho pod úhlem **P** a pomocí šroubu **R**.



Obr. 8



Obr. 9

## SADA pro výškové nastavení (volitelné příslušenství)

(kód C00853411)

K dispozici ve středisku servisní služby.

K jejím součástem patří:

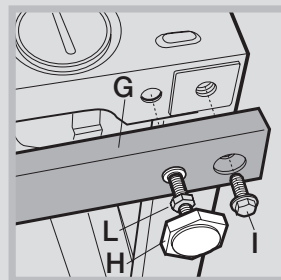
dvě rozpěry (**G**); 4 nožky (**H**); 4 šrouby (**I**); 4 matice (**L**), a pak proveďte následující operace: Položte přístroj na zadní stranu a dávejte pozor, abyste nepoškodili vypouštěcí hadici a napájecí kabel.

vyjměte 4 původní nožky, umístěte rozpěru **G** na přední stranu přístroje, upevněte ji pomocí šroubů **I** (zašroubujte je tam, kde byla původní nožka), a pak nasadte novou nožku **H**. Stejný postup opakujte na zadní straně přístroje.

Nyní upravte nožku **H** tak, aby se přístroj zvýšil nebo snížil z 835 mm na 870 mm.

Po dosažení požadované výšky utáhněte matice **L** na rozpěře **G**.

Pokud chcete přístroj nastavit ve výšce mezi 870 mm a 900 mm, je nutné nasadit pásek **M** a nastavit nožku **H** na požadovanou výšku.



Obr. 10

Pred použitím spotrebiča si prečítajte tieto bezpečnostné pokyny. Uchovajte ich poruke pre budúce použitie.

V týchto pokynoch a na samotnom spotrebiči sú uvedené dôležité bezpečnostné opatrenia, ktoré musíte vždy dodržiavať. Výrobca odmieta zodpovednosť v prípade nedodržania týchto bezpečnostných pokynov, nenáležitého používania spotrebiča alebo nesprávneho nastavenia ovládania.

⚠ Veľmi malé deti (0–3 rokov) nepúšťajte k spotrebiču. Malé deti (3–8 rokov) nepúšťajte k spotrebiču bez dozoru. Deti od 8 rokov a osoby so zníženými fyzickými, zmyslovými a mentálnymi schopnosťami alebo s nedostatkom skúseností a znalostí môžu používať tento spotrebič len v prípade, ak sú pod dozorom alebo dostali pokyny týkajúce sa používania spotrebiča bezpečným spôsobom a chápu hroziace nebezpečenstvá. Deti sa so spotrebičom nesmú hrať. Čistenie a údržbu nesmú vykonávať deti bez dozoru.

Dvierka nikdy neotvárajte silou a nepoužívajte ich ako stupienok.

#### POVOLENÉ POUŽÍVANIE

⚠ UPOZORNENIE: spotrebič nie je určený na ovládanie externým vypínačom, ako je časovač alebo samostatný systém diaľkového ovládania.

⚠ Tento spotrebič je určený na použitie v domácnosti alebo na podobné účely ako napr.: v oblastiach kuchyniek pre personál v dielňach, kanceláriách a iných pracovných prostrediach; na farmách; pre hostí v hoteloch, motelloch alebo iných ubytovacích zariadeniach.

⚠ Neprekračujte maximálnu náplň spotrebiča (kg suchej bielizne) uvedenú v tabuľke programov.

⚠ Tento spotrebič nie je určený na profesionálne používanie. Spotrebič nepoužívajte vonku.

⚠ Nepoužívajte žiadne rozpúšťadlá (napr. terpentín, benzén), pracie prostriedky obsahujúce rozpúšťadlá, čistiaci prášok, čistiace prostriedky na sklo alebo univerzálne čistiace prostriedky alebo horľavé kvapaliny; v práčke neperte tkaniny, ktoré boli ošetrované rozpúšťadlami alebo horľavými kvapalinami.

⚠ Nesušte neoprané oblečenie.

⚠ Prádlo znečistené látkami ako je olej z varenia, acetón, lieh, benzín, kerozín, odstraňovače škvŕn, terpentín, vosk a látky na jeho odstránenie, musí byť pred sušením v sušičke prádla vyprané v teplej vode s väčším množstvom pracieho prostriedku.

⚠ Predmety ako penová guma (latexová pena), sprchové čiapky, nepremokavé textilné látky, výrobky z jednej strany pogumované a šaty alebo hlavnice, ktoré majú časti z latexovej gummy, nesmú byť sušené v sušičke prádla.

⚠ AAviváž alebo podobné prostriedky musia byť používané v súlade s pokynmi výrobcu.

⚠ V poslednej fáze sušenia už nie je v sušičke prádla zvýšená teplota (chladiaci cyklus), aby sa sušené prádlo nepoškodilo.

⚠ Nikdy nezastavujte sušičku prádla pred ukončením programu. Ak k tomu dôjde, rýchlo vyberte všetko prádlo zo sušičky a zaveste ho, aby sa rýchlo ochladilo.

⚠ Dvierka sa počas sušenia zohrievajú.

⚠ V sušičke nesuť prádlo umývané v zápalných rozpúšťadlách (napr. trichlóretylén).

⚠ V sušičke nesuť materiály typu molitan alebo podobné.

⚠ Ubezpeč sa, že počas sušenia bude prívod vody otvorený.

⚠ Vyberte z vreciek všetky predmety, ako sú zapalovače a zápalky.

#### INŠTALÁCIA

⚠ So spotrebičom musia manipulovať a inštalovať ho minimálne dve osoby – riziko zranenia. Pri vybalovaní a inštalovaní používajte ochranné rukavice – riziko porezania.

Ak chcete na práčku položiť sušičku bielizne, najprv zavolajte servis alebo odborníka, aby ste si overili, či je to možné. Umiestnenie sušičky na práčku je možné iba s pomocou príslušnej súpravy, ktorú dostanete v servise alebo u špecializovaného predajcu.

⚠ Nikdy nepremiestňujte spotrebič zdvihnutím za pracovnú plochu alebo vrchný kryt.

⚠ Inštaláciu, vrátane prívodu vody (ak je) a elektrického zapojenia a taktiež opravy musí vykonávať kvalifikovaný technik. Nikdy neopravujte ani nevymieňajte žiadnu časť spotrebiča, ak to nie je uvedené v návode na používanie. Nepúšťajte deti k miestu inštalácie. Po vybalení spotrebiča sa uistite, že sa počas prepravy nepoškodil. V prípade problémov sa obráťte na predajcu alebo najbližšie servisné stredisko. Po inštalácii treba odpad z balenia (plasty, kusy polystyrénu a pod.) uložiť mimo dosahu detí – nebezpečenstvo udusenía. Pred vykonávaním inštalačných prác musíte spotrebič odpojiť od elektrického napájania – nebezpečenstvo zásahu elektrickým prúdom. Počas inštalácie dávajte pozor, aby ste spotrebičom nepoškodili napájací kábel – nebezpečenstvo požiaru alebo zásahu elektrickým prúdom. Spotrebič zapnite až po ukončení inštalácie.

⚠ Spotrebič neinštalujte na mieste, kde by mohol byť vystavený extrémnym podmienkam, napríklad kde je slabé vetranie, teplota pod 5 °C alebo nad 35 °C.

⚠ Pri inštalovaní spotrebiča skontrolujte, či sú všetky štyri nožičky stabilné a pevne dosadajú na podlahu, v prípade potreby ich nastavte a pomocou vodováhy

skontrolujte, či je spotrebič v dokonale vodorovnej polohe.

⚠ Ak spotrebič inštalujete na drevené alebo plávajúce podlahy (určité parketové a laminátové materiály), pripevnite k podlahe preglejkovú dosku 60 x 60 x 3 cm (minimálne) a spotrebič postavte na ňu.

⚠ Napojte prírodnú hadicu (hadice) k prívodu vody podľa smerníc miestnej vodárenskej spoločnosti.

⚠ Iba pre modely s prívodom studenej vody: nepripájajte k prívodu teplej vody.

⚠ Pre modely s prívodom teplej vody: teplota privádzanej teplej vody nesmie prekročiť 60 °C.

⚠ Práčka je upevnená prepravnými skrutkami, aby sa predišlo prípadnému poškodeniu vnútorných častí pri preprave. Pred použitím práčky musíte vybrať prepravné skrutky. Po ich vybratí zakryte otvory štyrmi priloženými plastovými krytmi.

⚠ Po inštalácii spotrebiča počkajte niekoľko hodín, aby sa prispôbil podmienkam okolia v miestnosti, a až potom ho zapnite.

⚠ Skontrolujte, či vetracie otvory v spodnej časti práčky (ak sú k dispozícii na vašom modeli) nie sú zakryté kobercom alebo iným materiálom.

⚠ Na pripojenie spotrebiča k prívodu vody používajte iba nové hadice. Staré súpravy hadíc už nepoužívajte.

⚠ Tlak privádzanej vody musí byť v rozsahu 0,1 – 1 MPa.

### **ELEKTRICKÁ VAROVANIE**

⚠ Spotrebič sa musí dať odpojiť od napájania buď vytiahnutím zástrčky, pokiaľ je ľahko dostupná, alebo prostredníctvom prístupného viacpólového prepínača nainštalovaného pred zásuvkou a spotrebič musí byť uzemnený v súlade s národnými bezpečnostnými normami pre elektrotechniku.


⚠ Nepoužívajte predlžovacie káble, rozdvojky ani adaptéry. Po inštalácii spotrebiča nesmú byť jeho elektrické časti prístupné používateľom. Nepoužívajte spotrebič, keď ste mokří alebo naboso. Spotrebič neuvádzajte do činnosti, ak je poškodený napájací kábel alebo zástrčka, ak nepracuje správne, ak je poškodený alebo ak spadol.

⚠ Ak je poškodený napájací elektrický kábel, musí ho vymeniť výrobca, jeho autorizovaný servis alebo podobne kvalifikovaná osoba, aby sa predišlo nebezpečenstvu zásahu elektrickým prúdom.

### **ČISTENIE A ÚDRŽBA**

⚠ **POZOR!** Pred vykonávaním údržby dbajte, aby bol spotrebič vypnutý alebo odpojený od elektrického napájania; nikdy nepoužívajte zariadenie na čistenie parou – nebezpečenstvo zásahu elektrickým prúdom.

### **LIKVIDÁCIA OBALOVÝCH MATERIÁLOV**


Obalové materiály sa môžu na 100 % recyklovať a sú označené symbolom recyklácie .

Rôzne časti obalu likvidujte zodpovedne, v úplnom súlade s platnými predpismi miestnych orgánov, ktorými sa riadi likvidácia odpadov.

### **LIKVIDÁCIA DOMÁCICH SPOTREBIČOV**

Tento spotrebič je vyrobený z recyklovateľných alebo znovu použiteľných materiálov. Zlikvidujte ho v súlade s miestnymi predpismi o likvidácii odpadov. Podrobnejšie informácie o zaobchádzaní, obnove a recyklácii domácich spotrebičov dostanete na miestnom úrade, v zberných surovinách alebo v obchode, kde ste spotrebič kúpili. Tento spotrebič je označený v súlade s Európskou smernicou 2012/19/ES o likvidácii elektrických a elektronických zariadení (OEEZ).

Zabezpečením správnej likvidácie výrobku pomôžete predchádzať potenciálnym negatívnym dopadom na životné prostredie a ľudské zdravie.

Symbol  na spotrebiči alebo na sprievodných dokumentoch znamená, že s týmto výrobkom sa nesmie zaobchádzať ako s domácim odpadom, ale je potrebné odovzdať ho v zbernom dvore pre elektrické a elektronické zariadenia.



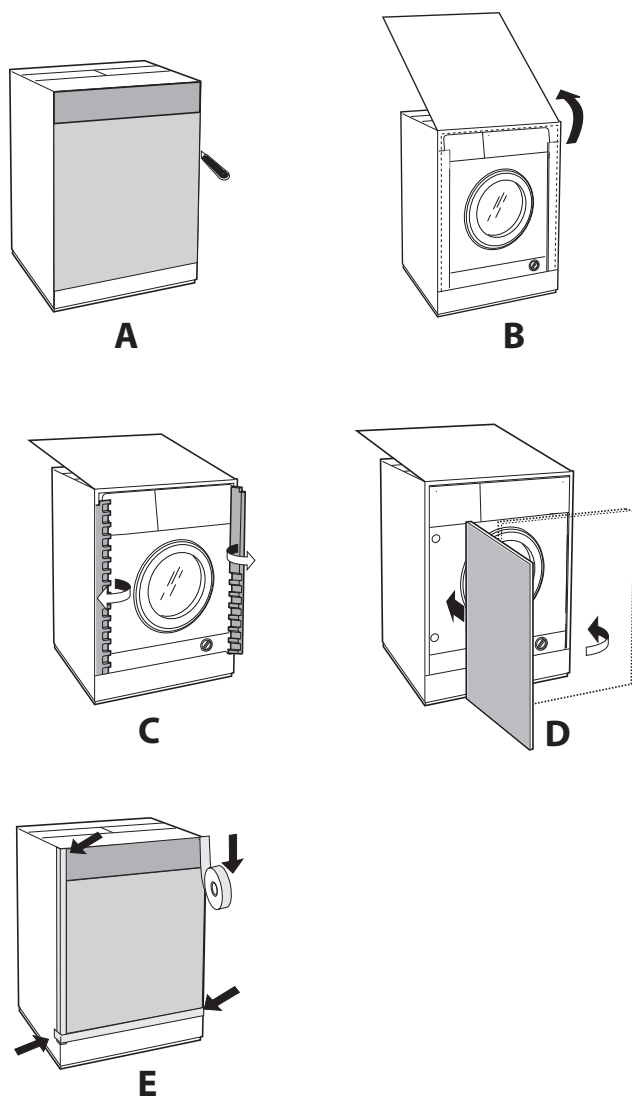


## Pokyny pre inštalatéra

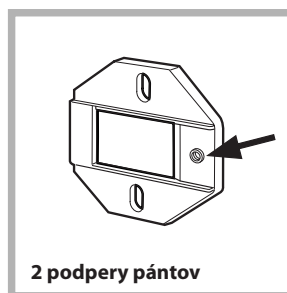
### Montáž dreveného panelu na dvere a vloženie zariadenia do skriniek:

V prípade, keď musí byť stroj dodaný na konečnú inštaláciu až po namontovaní dreveného panelu, odporúčame ponechať ho v originálnom obale. Obal je navrhnutý tak, aby umožňoval namontovať drevený panel na zariadenie bez toho, aby ste ho museli úplne odstrániť (pozri obrázky nižšie).

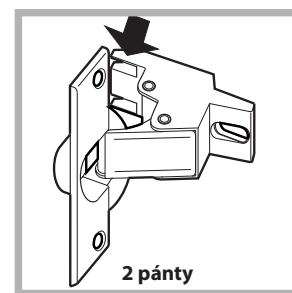
Drevený panel, ktorý pokrýva čelo zariadenia nesmie mať hrúbku menšiu ako **13 mm** a dá sa zavesiť na pravú alebo ľavú stranu. Z praktického dôvodu pri používaní zariadenia vám odporúčame zavesiť panel na rovnakú stranu ako samotné dvierka zariadenia - vľavo.



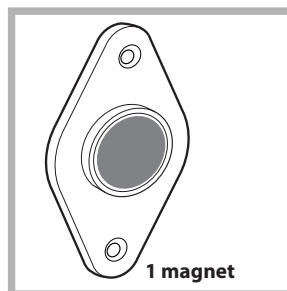
### Príslušenstvo pre montáž dverí (obr. 1-2-3-4-5).



Obr. 1



Obr. 2



Obr. 3



Obr. 4



Obr. 5



Obr. 4/B

Typ	A	B	C	D
Dĺžka	13 mm	25 mm	20 mm	7 mm

- Č. 6, typ **A**, samorezné skrutky,  $l=13$  mm.
- Č. 2, typ **B**, metrické, zápusťné skrutky,  $l=25$ ; na upevnenie magnetickej platne ku skrinke.
- Č. 4, typ **C**, metrické skrutky,  $l=20$  mm; na upevnenie podpier pántov ku skrinke.
- Č. 4, typ **D**, metrické skrutky,  $l=7$  mm; na upevnenie pántov na podpery.

### Montáž dielov na čelo zariadenia.

- Oddelíte držiaky závesov od samotných závesov odskrutkovaním skrutiek typu **D**.
- Namontujte podpery pántov na čelný panel spotrebiča tak, že otvor označený šípkou na obr. 1 umiestnite tak, že sa bude nachádzať na vnútornej strane čelného panelu. Namontujte vymedzovaciu vložku (obr. 4/B) medzi povrch pomocou skrutiek typu **C**.
- Namontujte magnetickú platňu na vrch náprotivnej strany s pomocou skrutiek typu **B** na upevnenie dvoch vymedzovacích vložiek (obr. 4/B) medzi platňu a povrch.

## Používanie vrtacej šablóny.

- Ak chcete určiť polohy otvorov na ľavej strane panelu, zarovnajte vrtaciu šablónu s ľavou hornou stranou panelu pomocou riadkov, ktoré sú na koncoch označené ako referenčné.
- Ak chcete určiť polohy otvorov na pravej strane panelu, zarovnajte vrtaciu šablónu s pravou hornou stranou panelu.
- Použite vrták vhodnej veľkosti na vyvrtanie otvorov pre dva pánty, gumenú zátku a magnet.

## Montáž dielov na drevený panel (dvere).

- Vložte pánty do otvorov (pohyblivá časť pántu musí byť umiestnená čelnou stranou smerujúcou od panelu) a upevnite ich 4 skrutkami typu **A**.
- Vložte magnet do horného otvoru na náprotivnej strane pántov a upevnite ho pomocou dvoch skrutiek typu **B**.
- Vložte gumenú zátku do spodného otvoru. Panel je teraz pripravený na montáž na zariadenie.

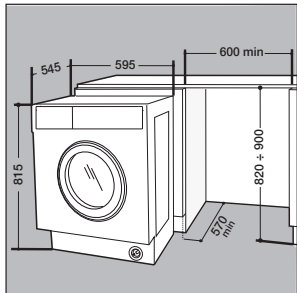
## Montáž panelu na zariadenie.

- Vložte výstupok pántu (indikovaný šípku v obr. 2) do otvoru pre pánt a panel zatlačte smerom k prednej časti zariadenia. Upevnite dva pánty skrutkami typu **D**.

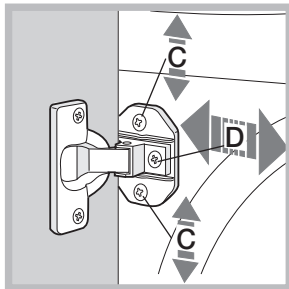
## Vloženie zariadenia do skrinky.

- Zatlačte zariadenie do otvoru a vyrovnajte ho so skrinkami (obr. 6).
- Pomocou nastaviteľnej nôžky zdvihnite zariadenie do príslušnej výšky.
- Pre nastavenia dreveného panelu vo vertikálnom a horizontálnom smere použite skrutky **C** a **D**, ako je zobrazené na obr. 7.

**Dôležité:** zatvorte predok a bočné strany v spodnej časti spotrebiča, ak sa spotrebič inštaluje na koniec zostavy modulárnych skriniek tak, aby bol podstavec položený na podlahe.



Obr. 6



Obr. 7

## Nastavenie výšky zariadenia.

Výška zariadenia sa dá nastaviť (od **815** mm do **835** mm) otáčaním **4** nôh.

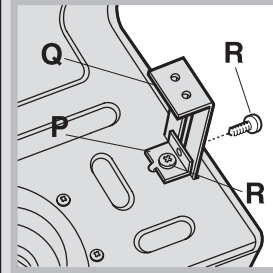
Ak potrebujete zariadenie umiestniť vyššie ako je uvedené, je potrebná príslušná súprava, ktorá je k dispozícii v stredisku servisnej služby, na jeho zdvihnutie až do výšky **870** mm:

## SÚPRAVA na pripevnenie vedenia sokla (voliteľné príslušenstvo)

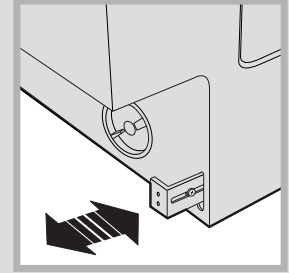
(kód **C00853410**)

K dispozícii v stredisku servisnej služby.

Ak je zariadenie nainštalované na konci súpravy modulárnych skriniek, namontujte buď jedno alebo obe vodítka pre spodnú okrasnú lištu (podľa obr. 8). Nastavte ich hĺbku na základe pozície spodnej okrasnej lišty a v prípade potreby upevnite spodnú lištu k vodítkam (obr. 9). Spôsob montáže spodného vodítka (obr. 8): Upevnite uholník **P** pomocou skrutky **R**, vložte spodné vodítko **Q** do špeciálnej štrbiny a keď bude v želanej pozícii, zaistite ho na mieste pomocou uholníka **P** a skrutky **R**.



Obr. 8



Obr. 9

## SÚPRAVA na výškové nastavenie (voliteľné príslušenstvo)

(kód **C00853411**)

K dispozícii v stredisku servisnej služby.

K jej súčastiam patria:

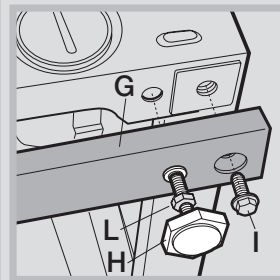
dve rozpery (**G**); 4 nôžky (**H**); 4 skrutky (**I**); 4 matice (**L**) potom vykonajte nasledujúce operácie: Spotrebič položte na zadnú stranu, pričom sa uistite, že nepoškodíte odtokovú hadicu a kábel sieťového napájania.

odstráňte **4** originálne nôžky, umiestnite rozperu **G** na prednú časť zariadenia a upevnite ju na mieste pomocou skrutiek **I** (naskrutkujte ich na miesto, na ktorom bola originálna nôžka) a potom vložte novú nôžku **H**.

Rovnakú operáciu zopakujte v zadnej časti zariadenia.

Teraz nastavte nôžku **H** pre zdvihnutie alebo spustenie zariadenia v rozmedzí od **835** mm do **870** mm.

Po dosiahnutí želanej výšky zaistite matice **L** na rozpere **G**. Ak chcete nastaviť zariadenie do výšky v rozmedzí **870** mm a **900** mm, musíte namontovať pás **M**, nastavovaciu nôžku **H** do požadovanej výšky.



Obr. 10

## WSKAZÓWKI DOTYCZĄCE BEZPIECZEŃSTWA

## WAŻNE INFORMACJE, Z KTÓRYMI NALEŻY SIĘ ZAPOZNAĆ I KTÓRYCH NALEŻY PRZESTRZEGAĆ

Przed przystąpieniem do użytkowania urządzenia należy zapoznać się instrukcjami bezpieczeństwa. Przechowywać w podręcznym miejscu w celu korzystania w przyszłości.

Te instrukcje oraz samo urządzenie zawierają ważne informacje dotyczące bezpieczeństwa, których należy zawsze przestrzegać. Producent nie ponosi żadnej odpowiedzialności w przypadku nieprzebrania instrukcji bezpieczeństwa, niewłaściwego użytkowania urządzenia lub nieprawidłowych ustawień elementów sterowania.

⚠ Małe dzieci (0-3 lat) nie powinny przebywać w pobliżu urządzenia. Dzieci (3-8 lat) nie powinny przebywać w pobliżu urządzenia bez stałego nadzoru. Dzieci w wieku 8 lat i starsze, osoby o ograniczonej sprawności fizycznej, sensorycznej lub umysłowej oraz osoby bez odpowiedniego doświadczenia i wiedzy mogą korzystać z urządzenia wyłącznie pod nadzorem lub przy odpowiednich instrukcjach dotyczących bezpiecznego użytkowania urządzenia i pod warunkiem, że rozumieją zagrożenia związane z obsługą urządzenia. Dzieci nie mogą bawić się urządzeniem. Dzieci nie mogą bez nadzoru czyścić ani konserwować urządzenia.

Nigdy nie otwierać drzwi urządzenia na siłę ani nie stawać na nich.

### DOZWOLONE UŻYTKOWANIE

⚠ **OSTRZEŻENIE:** To urządzenie nie jest przeznaczone do użytkowania z wykorzystaniem zewnętrznego programatora czasowego, takiego jak minutnik, lub odrębnego systemu zdalnego sterowania.

⚠ To urządzenie jest przeznaczone do użytku w gospodarstwach domowych oraz do podobnych zastosowań, takich jak: kuchnie dla pracowników w sklepach, biurach i innych środowiskach roboczych; gospodarstwa rolne; wykorzystanie przez klientów w hotelach, motelach oraz innych obiektach mieszkalnych.

⚠ Nie przekraczać pojemności ładowania pralki (kg suchej tkaniny) wskazanych w tabeli programów.

⚠ Urządzenie nie jest przeznaczone do zastosowań przemysłowych. Nie należy korzystać z urządzenia na zewnątrz budynku.

⚠ Nie należy używać żadnych rozpuszczalników (np. terpentyny, benzyny), detergentów zawierających rozpuszczalniki, proszków do szorowania, środków do mycia szkła lub środków do czyszczenia ogólnego zastosowania, ani płynów łatwopalnych; nie prać tkanin, które zostały poddane działaniu rozpuszczalników i płynów łatwopalnych.

⚠ Nie suszyć ubrań niewypranych.

⚠ Odzież, która została zabrudzona takimi substancjami, jak olej jadalny, aceton, alkohol,

benzyna, kerosen, odplamiacze, terpentyna, woski i środki usuwające wosk, powinna przed rozpoczęciem suszenia zostać wyprana w gorącej wodzie z dużą ilością detergentów.

⚠ Zabronione jest suszenie w suszarce takich rzeczy, jak guma piankowa (pianka lateksowa), czepek prysznicowe, materiały wodoodporne, ubrania podgumowane oraz ubrania i poduszki z wkładkami z gumy piankowej.

⚠ Rodki zmiękczone tkaniny i podobne produkty należy stosować zgodnie z instrukcjami producenta.

⚠ Końcowa część cyklu suszenia jest przeprowadzana bez ogrzewania (cykl chłodzenia), co gwarantuje, że suszone ubrania nie ulegną zniszczeniu.

⚠ Nie należy wyłączać suszarki przed zakończeniem programu suszenia. Jeśli do tego dojdzie, należy szybko wyjąć wszystkie ubrania i rozwiesić je, tak aby mogły szybko się ochłodzić.

⚠ W trakcie suszenia drzwiczki nagrzewają się.

⚠ Nie suszyć białej bielizny czyszczonej przy pomocy łatwopalnych rozpuszczalników (np. trichloroetylen).

⚠ Nie suszyć gumy gąbczastej ani podobnych elastomerów.

⚠ Upewnić się, by w trakcie suszenia kurek wody był odkręcony.

⚠ Wyjąć z kieszeni wszystkie przedmioty, takie jak np. zapalniczki i zapalki.

### INSTALACJA URZĄDZENIA

⚠ Urządzenie musi być przytrzymywane oraz montowane przez co najmniej dwie osoby – ryzyko obrażeń. Przy rozpakowywaniu i instalacji należy używać rękawic ochronnych – ryzyko skaleczenia.

Jeśli na pralce ma być postawiona suszarka, należy skontaktować się z naszym serwisem technicznym lub z wykwalifikowanym sprzedawcą by sprawdzić, czy jest to możliwe. Na pralce można zamontować suszarkę tylko pod warunkiem zastosowania odpowiedniego zestawu montażowego, do nabycia w naszym serwisie technicznym lub specjalistycznym punkcie sprzedaży.

⚠ Przesunąć urządzenie, nie podnosząc go za wierzch lub za górną pokrywę.

⚠ Instalacja, podłączenia do źródła wody (jeśli są) i zasilania oraz wszelkie naprawy muszą być wykonywane przez wykwalifikowanego technika. Nie należy samodzielnie naprawiać ani wymieniać żadnej części urządzenia, jeśli nie jest to wyraźnie dozwolone w instrukcji obsługi. Nie należy pozwalać dzieciom zbliżać się do miejsca instalacji. Po rozpakowaniu urządzenia należy upewnić się, że nie uległo ono uszkodzeniu podczas transportu. W razie



problemów należy skontaktować się z najbliższym serwisem technicznym. Po wykonaniu instalacji należy przechowywać odpady z opakowania (plastik, elementy styropianowe, itd.) poza zasięgiem dzieci – ryzyko uduszenia. Przed przystąpieniem do jakichkolwiek czynności montażowych urządzenie należy odłączyć od zasilania elektrycznego – ryzyko porażenia prądem. Podczas instalacji upewnić się, czy urządzenie nie spowoduje uszkodzenie przewodu zasilającego – ryzyko porażenia. Urządzenie można włączyć dopiero po zakończeniu instalacji.

⚠ Nie instalować urządzenia w miejscu, w którym mogłoby być poddane działaniu ekstremalnych warunków, np.: w pomieszczeniu z niewystarczającą wentylacją, o temperaturze poniżej 5°C lub powyżej 35°C.

⚠ Podczas instalacji upewnić się, czy urządzenie stoi stabilnie na podłodze, na wszystkich czterech nóżkach i sprawdzić za pomocą poziomnicy, czy jest dokładnie wypoziomowane.

⚠ Jeśli urządzenie jest instalowane na drewnianej lub „pływającej” podłodze (niektóre typy parkietów lub paneli laminowanych), przymocować kawałek sklejki o wymiarach 60 x 60 x 3 cm (co najmniej) do podłogi i na nim umieścić urządzenie.

⚠ Podłączyć wąż dopływowy (węże dopływowe) do doprowadzenia wody zgodnie z lokalnymi przepisami.

⚠ Tylko dla modeli napełnianych zimną wodą: nie przyłączać do doprowadzenia ciepłej wody.

⚠ W przypadku modeli napełnianych ciepłą wodą: temperatura ciepłej wody na wlocie do urządzenia nie może przekraczać 60°C.

⚠ Pralka jest wyposażona w śruby blokujące, które zapobiegają ewentualnemu uszkodzeniu jej wnętrza w czasie transportu. Przed rozpoczęciem użytkowania pralki należy usunąć śruby blokujące. Po ich wyjęciu należy zaślepić otwory 4 dołączonymi w komplecie plastikowymi zaślepkami.

⚠ Po zakończeniu instalacji urządzenia, przed jego włączeniem należy odczekać kilka godzin, aby mogło się ono dostosować do warunków panujących w pomieszczeniu.

⚠ Należy dopilnować, aby otwory wentylacyjne w podstawie pralki (zależnie od modelu pralki) nie były zasłonięte przez wykładzinę lub inne materiały.

⚠ W celu doprowadzenia wody do urządzenia, należy używać tylko nowych węży. Nie należy używać starych węży.

⚠ Ciśnienie wody dopływowej musi wynosić od 0.1 do 1 MPa.

## ZASADY BEZPIECZNEGO PODŁĄCZENIA ELEKTRYCZNEGO

⚠ Musi istnieć możliwość odłączenia urządzenia od źródła zasilania przez wyjęcie wtyczki (jeśli wtyczka jest dostępna) lub za pomocą dostępnego przełącznika wielobiegowego, zainstalowanego w przewodzie do gniazda zasilania zgodnie z obowiązującymi normami krajowymi; urządzenie musi także posiadać uziemienie zgodnie z obowiązującymi normami krajowymi.


⚠ Nie stosować przedłużaczy, rozdzielaczy ani adapterów. Po zakończeniu instalacji użytkownik nie powinien mieć dostępu do podzespołów elektrycznych urządzenia. Nie korzystać z urządzenia na boso lub będąc mokrym. Nie uruchamiać urządzenia, jeśli kabel zasilający lub wtyczka są uszkodzone, nie działa ono prawidłowo lub zostało uszkodzone bądź upuszczone.

⚠ Jeśli przewód zasilający jest uszkodzony, jego wymianę na identyczny należy ze względów bezpieczeństwa zlecić przedstawicielowi producenta, serwisowi technicznemu lub innej wykwalifikowanej osobie w celu uniknięcia potencjalnego ryzyka – ryzyko porażenia prądem.

## CZYSZCZENIE I KONSERWACJA

⚠ OSTRZEŻENIE: Sprawdzić, czy urządzenie zostało wyłączone i odłączone od źródła zasilania przed przystąpieniem do czynności konserwacyjnych; Nigdy nie należy stosować urządzeń czyszczących parą – ryzyko porażenia prądem.

## UTYLIZACJA OPAKOWANIA


Materiał opakowania w 100% nadaje się do recyklingu i jest oznaczony odpowiednim symbolem .

Należy w odpowiedzialny sposób utylizować części opakowania, przestrzegając miejscowych przepisów dotyczących utylizacji odpadów.

## UTYLIZACJA URZĄDZEŃ AGD

Urządzenie zostało wykonane z materiałów nadających się do recyklingu. Urządzenie należy utylizować zgodnie z miejscowymi przepisami dotyczącymi gospodarki odpadami. Aby uzyskać więcej informacji na temat utylizacji, odzyskiwania oraz recyklingu urządzeń AGD, należy skontaktować się z odpowiednim lokalnym urzędem, punktem skupu złomu AGD lub sklepem, w którym zakupiono urządzenie. To urządzenie zostało oznaczone jako zgodne z Dyrektywą Europejską 2012/19/WE (WEEE) o zużytych sprzęcie elektrycznym i elektronicznym.

Właściwa utylizacja urządzenia pomoże zapobiec ewentualnym negatywnym skutkom dla środowiska oraz zdrowia ludzkiego.

Symbol  na urządzeniu lub w dokumentacji do niego dołączonej oznacza, że urządzenia nie wolno traktować jak zwykłego odpadu domowego. Należy oddać je do punktu zajmującego się utylizacją i recyklingiem urządzeń elektrycznych i elektronicznych.

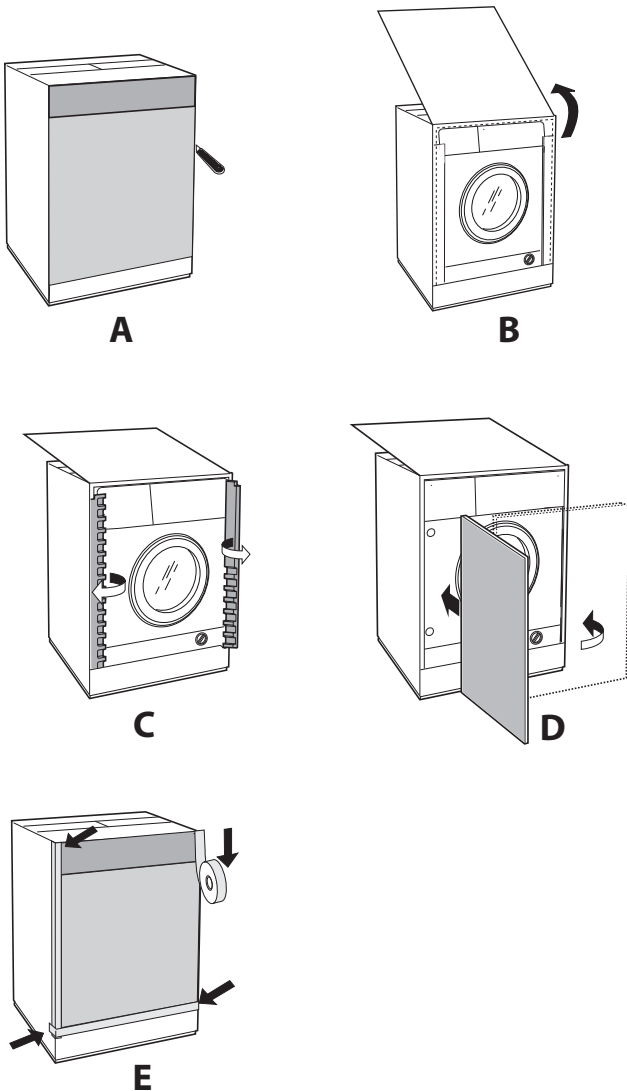




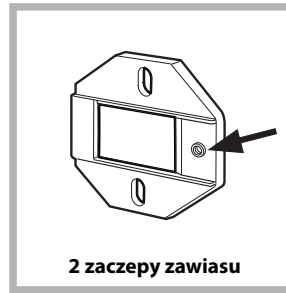
## INSTRUKCJE KIEROWANE DO INSTALATORA

### Zakładanie drewnianego panelu na drzwi i umieszczenie urządzenia w meblu:

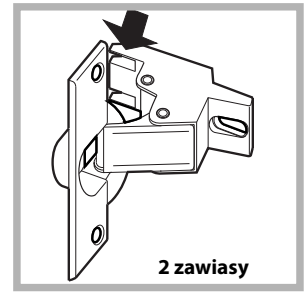
Jeśli po zamontowaniu panelu drewnianego pojawi się konieczność wystania urządzenia w miejsce ostatecznej instalacji, zalecamy pozostawienie go w oryginalnym opakowaniu. W tym właśnie celu opakowanie jest wykonane w sposób umożliwiający montaż drewnianego panelu na urządzeniu bez potrzeby całkowitego rozpakowania urządzenia (zob. rysunki poniżej). Grubość panelu drewnianego zakrywającego front urządzenia nie może być mniejsza niż **13 mm**; panel można umieścić na zawiasach zarówno z prawej, jak i lewej strony. Ze względów praktycznych, zalecamy zachowanie tego samego kierunku otwierania co w przypadku okrągłych drzwiczek i zainstalowanie zawiasów po lewej stronie.



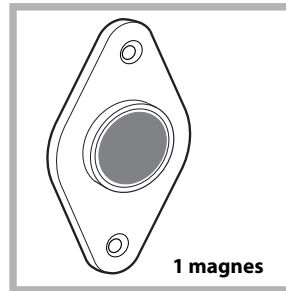
### Akcesoria do montażu drzwiczek (Rys. 1-2-3-4-5).



Rys. 1



Rys. 2



Rys. 3



Rys. 4



Rys. 5



Rys. 4/B

Typ	A	B	C	D
Długość	13 mm	25 mm	20 mm	7 mm

- 6 wkrętów samogwintujących  $l = 13$  mm "typu A".
- 2 śruby metryczne z łbem wpuszczanym  $l = 25$  mm "typu B"; do przymocowania do meblu płytki do magnesu.
- 4 śruby metryczne  $l = 20$  mm "typu C"; do zamontowania na meblu zaczepów zawiasu.
- 4 śruby metryczne  $l = 7$  mm "typu D"; do montażu zawiasów na zaczepach.

### Montaż elementów na froncie urządzenia.

- Oddzielić wsporniki zawiasów od zawiasów poprzez wyjęcie śrub typu D.
- Zamontować zaczepy zawiasów na froncie urządzenia, tak aby otwór wskazany strzałką na rys. 1 umieszczony był w kierunku do wewnątrz, i podkładając przekładkę (rys. 4/B); do montażu użyć śrub typu C.
- Zamontować płytkę do magnesu po przeciwnej stronie w górze, podkładając dwie przekładki (rys. 4/B) i przy użyciu dwóch śrub typu B.

## Użycie szablonu do wiercenia otworów.

- Aby określić położenie otworów po lewej stronie panelu, należy ustawić szablon równo z górnym i lewym bokiem panelu, biorąc za punkt odniesienia linie nakreślone na krańcach.

- Aby określić położenie otworów po prawej stronie panelu, należy ustawić szablon równo z górnym i prawym bokiem panelu.

- Przy użyciu frezu o odpowiednich wymiarach należy wykonać cztery gniazda, w których umieszczone zostaną dwa zawiasy, kołek gumowy i magnes.

## Montaż elementów na panelu drewnianym (drzwiczki).

- Wprowadzić zawiasy w przygotowane gniazda (ruchoma część zawiasu musi znajdować się w kierunku zewnętrznej strony panelu) i zamocować je 4 śrubami typu **A**.

- Wprowadzić magnes w górne gniazdo po stronie przeciwnej do zawiasów i zamocować go przy użyciu 2 śrub typu **B**.

- Wprowadzić gumowy kołek w dolne gniazdo. Panel jest teraz gotowy do zamontowania go na urządzeniu.

## Montaż panelu na urządzeniu.

Wprowadzić wypustkę zawiasu, wskazaną strzałką na rys. 2 w gniazdo zaczepu zawiasu, docisnąć panel do frontu urządzenia i zamocować oba zawiasy dwoma śrubami typu **D**.

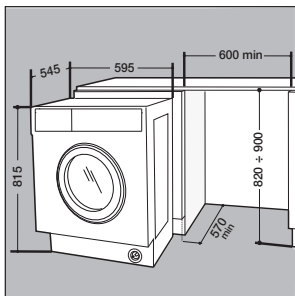
## Umieszczenie urządzenia w meblu.

- Wepchnąć urządzenie w otwór, ustawiając je równo z pozostałymi meblami (rys. 6).

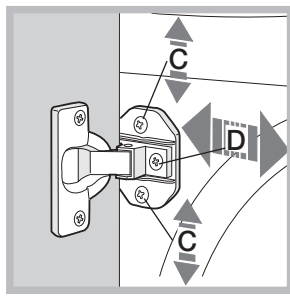
- Przy użyciu nóżek regulacyjnych ustawić żądaną wysokość urządzenia.

- Aby wyregulować położenie panelu w pionie i w poziomie, należy użyć śrub **C** i **D** w sposób pokazany na rys. 7.

**Ważne:** zamknąć dolną część przodu i boków urządzenia, jeśli jest ono zainstalowane na końcu zabudowy, upewniając się, że cokół spoczywa na podłodze.



Rys. 6



Rys. 7

## Regulacja wysokości urządzenia.

Wysokość maszyny można regulować (od 815 mm do 835 mm) przy użyciu 4 nóżek.

Jeśli pragnie się osiągnąć wysokość większą niż wskazana powyżej, uzyskując do 870 mm, wymagany jest odpowiedni zestaw dostępny w Dziale Obsługi Wsparcia Technicznego.

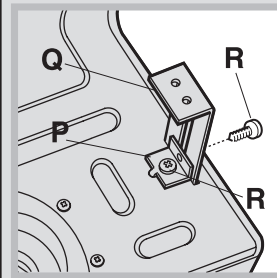
## ZESTAW do mocowania przewodnicy pokrywy cokołu, (opcjonalny)

(kod C00853410)

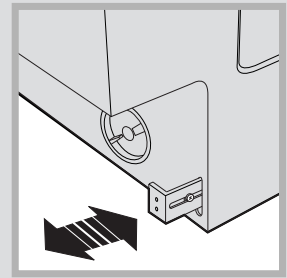
Dostępny w Dziale Obsługi Wsparcia Technicznego.

Jeśli urządzenie jest zainstalowane na skraju zabudowy kuchennej, należy zamontować jedną lub obie przewodnice cokołu w sposób wskazany na rys. 8, regulując ich głębokość w zależności od położenia cokołu i, w razie konieczności, przymocowując do nich cokół (rys. 9). W celu zamontowania przewodnicy cokołu, należy (rys. 8):

Przymocować kątownik montażowy **P** śrubą **R**, wsunąć przewodnicę cokołu **Q** w odpowiedni otwór i, po umieszczeniu jej w żądanym miejscu, przymocować ją do kątownika **P** śrubą **R**.



Rys. 8



Rys. 9

## ZESTAW do regulacji wysokości, (opcjonalny)

(kod C00853411)

Dostępny w Dziale Obsługi Wsparcia Technicznego.

Wykonany z:

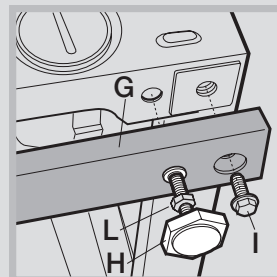
2 poprzeczki (**G**); 4 nóżki (**H**); 4 śruby (**I**); 4 nakrętki (**L**), postępując w przedstawiony sposób:

Pralkę na leży kłaść na bok, aby nie uszkodzić węża spustowego ani kabla zasilającego.

zdjąć 4 oryginalne nóżki, umieścić poprzeczkę **G** w przedniej części urządzenia, przymocować ją śrubami **I** (przykręcając je w miejscach, gdzie wcześniej zamontowane były oryginalne nóżki), a następnie założyć nowe nóżki **H**. Czynność tę należy powtórzyć dla tylnej części urządzenia.

Regulując wysokość nóżek **H** można teraz obniżyć lub unieść urządzenie na wysokość od 835 mm do 870 mm. Po osiągnięciu żądanej wysokości, należy zablokować nakrętki **L** na poprzeczce **G**.

W celu wyregulowania wysokości urządzenia w przedziale od 870 mm do 900 mm, należy zamontować listwę **M**, regulując nóżki **H**, tak aby osiągnąć żądaną wysokość.



Rys. 10

A készülék használata előtt olvassa el az alábbi biztonsági útmutatót. Őrizze meg a későbbi felhasználás érdekében.

Minden esetben tartsa be a kézikönyvben és a készüléken található fontos biztonsági figyelmeztetéseket. A gyártó nem vállal felelősséget a biztonsági utasítások figyelmen kívül hagyásából, a készülék nem rendeltetésszerű használatából vagy a készülék kezelőszerveinek helytelen beállításából eredő károkért.

⚠ Kisgyermeket (0–3 év között) ne engedjen a készülék közelébe. Gyermekek (3–8 év között) kizárólag felügyelet mellett tartózkodhatnak a készülék közelében. 8 éves vagy idősebb gyermekek, valamint testi, érzékszervi vagy szellemi fogyatékkal élő, illetve tapasztalat vagy ismeretek hiányában hozzá nem értő személyek a készüléket kizárólag felügyelet mellett vagy a biztonságos használatra vonatkozó tájékoztatást követően és a fennálló kockázatok megértése után használhatják. Ne engedje, hogy a gyermekek játsszanak a készülékkel. Gyermekek csak felügyelet mellett végezhetik a készülék tisztítását és karbantartását. Ne nyissa fel erővel az ajtót, és soha ne álljon rá.

#### **RENDELTETÉSSZERŰ HASZNÁLAT**

⚠ **VIGYÁZAT!** Kialakításából adódóan a készülék működtetése nem lehetséges külső időzítő szerkezettel vagy külön távirányítóval.

⚠ Ezt a készüléket háztartási, illetve ahhoz hasonló célokra tervezték, mint például: üzletekben, irodákban lévő és egyéb munkahelyi konyhákban; tanyán; szállodák, motelek, reggelit és szobát kínáló és egyéb szálláshelyek vendégei számára.

⚠ Ne lépje túl a gépre vonatkozó maximális ruhamennyiséget, amely a programtáblázatban található (száraz ruhák súlya kg-ban megadva).

⚠ A készülék nem nagyüzemi használatra való. Ne használja a készüléket a szabadban.

⚠ Ne használjon oldószert (pl. terpentint, benzolt), oldószert tartalmazó mosószert, súrolóport, ablaktisztítót vagy általános tisztítószert, illetve gyúlékony folyadékot. Ne mosson a mosógépben előzőleg oldószerral vagy gyúlékony folyadékkal kezelt anyagokat.

⚠ Ne szárítson nem mosott holmikat.

⚠ A főzőolajjal, acetonnal, alkohollal, benzinnel, kerozinnal, folteltávolítóval terpentinnel, viasszal és az azok eltávolítására használt anyagokkal bekoszolódott ruhadarabokat a szárítógépben való szárításuk előtt meleg vízben kell mosni, sok mosószerral.

⚠ Az olyan anyagokat, mint a habzivacs (polifoam szivacsok), a fürdősapka, a vízálló szövetek, az egy oldalon gumival bevont ruhaneműk, valamint a

habzivacs részekkel rendelkező ruhadarabok, nem szabad szárítógépben szárítani.

⚠ Az öblítőket és hasonló termékeket a gyártó által megadott utasításoknak megfelelően kell használni.

⚠ A szárítógép ciklusainak a befejező részén nincs hőközlés (hűtési ciklus), hogy a ruhaneműket a rendszer ne károsítsa.

⚠ Soha ne állítsa le a szárítógépet a szárítási program vége előtt. Ilyen esetben gyorsan vegyen ki minden ruhadarabot, és teregesse ki őket, hogy gyorsan kihülhessenek.

⚠ A szárítási folyamat közben a készülék ajtaja felmelegszik.

⚠ A készüléket ne használja olyan ruhaneműk szárítására, melyek előzetesen nyúlékony adalékokkal lettek kezelve (például triklór-etilén, benzin).

⚠ A mosószárítógépben tilos habzivacsot vagy gumírozott anyagokat szárítani.

⚠ Ellenőrizze, hogy a szárítási programnál a vízcsap nyitva van-e.

⚠ Távolítsa el minden tárgyat, pl. öngyújtókat és gyufákat, a zsebekből.

#### **ÜZEMBE HELYEZÉS**

⚠ A készülék mozgatását és üzembe helyezését a sérülésveszély csökkentése érdekében két vagy több személy végezze. Viseljen védőkesztyűt a készülék kicsomagolása és üzembe helyezése során, nehogy megvágja magát.

Amennyiben egy szárítógépet szeretne a mosógép tetejére helyezni, először lépjen kapcsolatba a vevőszolgálattal vagy a forgalmazóval, és érdeklődjön meg, hogy ez lehetséges-e. Ez a művelet ugyanis csak akkor lehetséges, ha a szárítógépet egy megfelelő rögzítőkészlettel a mosógép tetejére erősíti. A készlet a vevőszolgálattól vagy a forgalmazótól szerezhető be.

⚠ A készüléket úgy mozgassa, hogy ne emelje meg a tetejénél vagy a fedelénél fogva.

⚠ A készülék üzembe helyezését – beleértve a vízbekötést (ha van) és az elektromos csatlakoztatást –, valamint javítását kizárólag képzett szakember végezheti. Csak akkor javítsa meg vagy cserélje ki a készülék egyes alkatrészeit, ha az adott művelet szerepel a felhasználói kézikönyvben. Ne engedje a gyermekeket abba a helyiségbe, ahol az üzembe helyezést végzi. A kicsomagolás után ellenőrizze, hogy a készülék megsérült-e a szállítás során. Probléma esetén vegye fel a kapcsolatot a kereskedővel vagy a legközelebbi vevőszolgálattal. Üzembe helyezés után a csomagolóanyagokat (műanyag, habzivacs stb.) az esetleges fulladásveszély miatt olyan helyen tárolja, vagy úgy dobja ki, hogy a gyermekek ne férhessenek hozzá.



Az áramütés elkerülése érdekében az üzembe helyezési műveletek előtt húzza ki a készülék hálózati csatlakozóját. Az áramütés és a tűzveszély elkerülése érdekében az üzembe helyezés során győződjön meg arról, hogy a készülék miatt nem sérül-e a hálózati tápkábel. A készüléket csak a megfelelő üzembe helyezést követően kapcsolja be.

⚠ Ne helyezze üzembe a készüléket olyan helyen, ahol szélsőséges körülményeknek lehet kitéve (például nem megfelelő szellőzés, 5 °C alatti vagy 35 °C feletti hőmérséklet).

⚠ A készülék üzembe helyezése során ügyeljen arra, hogy mind a négy láb stabilan álljon a padlón, és szükség esetén állítsa be azokat. Vízmérték segítségével ellenőrizze, hogy a készülék tökéletesen vízszintesen áll-e.

⚠ Ha a készüléket fa- vagy „úszópadlón” (bizonyos parketták vagy laminált padlók) helyezi üzembe, rögzítsen egy legalább 60 x 60 x 3 cm-es rétegelt lemezt a padlóhoz, és erre helyezze a készüléket.

⚠ A vízbevezető tömlő(ke)t a helyi vízszolgáltató előírásainak megfelelően csatlakoztassa a vízhálózatra.

⚠ Csak hideg vizet használó típusok esetén: ne csatlakoztassa a melegvíz-ellátáshoz.

⚠ Meleg vizet használó típusok esetén: a meleg víz bemeneti hőmérséklete nem haladhatja meg a 60 °C-ot.

⚠ A mosógépre szállítási csavarokat szerelnek, hogy a készülék belseje ne sérüljön a szállítás során. A gép használata előtt mindenképpen el kell távolítani a szállításhoz használt csavarokat. Eltávolításuk után helyezze a nyílásokba a mellékelt 4 műanyag takaróelemet.

⚠ A készülék üzembe helyezése után várjon néhány órát annak bekapcsolásával, hogy alkalmazkodhasson a helyiség adottságaihoz.

⚠ Győződjön meg arról, hogy a mosógép alján található szellőzőnyílásokat (ha vannak az Ön készülékén) nem takarja el szőnyeg vagy egyéb anyag.

⚠ A készülék vízhálózatra történő bekötésekor kizárólag új tömlőket használjon. Régi tömlőkészlet nem használható fel.

⚠ A belépő víznyomásnak a 0,1-1 MPa tartományba kell esnie.

## **ELEKTROMOS ÁRAMMAL KAPCSOLATOS FIGYELMEZTETÉSEK**

⚠ Fontos, hogy a készüléket le lehessen választani az elektromos hálózatról a villásdugó kihúzásával vagy az aljzat és a készülék közé szerelt, többpólusú megszakítóval, illetve kötelező a készüléket a biztonsági előírásoknak megfelelően földelni.


⚠ Ne használjon hosszabbítót, elosztót vagy adaptert. Beszerelés után az elektromos alkatrészeknek hozzáférhetetlennek kell lenniük a felhasználó számára. Ne használja a készüléket mezítláb, és ne nyúljon hozzá nedves kézzel. Ne használja a készüléket, ha a tápkábel vagy a csatlakozódugó sérült, illetve ha a készülék nem működik megfelelően, megsérült vagy leejtették.

⚠ Ha a hálózati kábel megsérül, az áramütés kockázatának elkerülése érdekében a gyártóval, annak szervizképviselőjével vagy egy hasonlóan képzett szakemberrel kell egy úgyanolyan kábelre kicseréltetni.

## **TISZTÍTÁS ÉS KARBANTARTÁS**

⚠ **FIGYELEM:** Bármilyen karbantartási művelet előtt győződjön meg arról, hogy a készüléket kikapcsolta és kihúzta a konnektorból. Az áramütés elkerülése érdekében soha ne használjon gőznyomással működő tisztítókészüléket.

## **A CSOMAGOLÓANYAGOK HULLADÉKKEZELÉSE**


A csomagolóanyag 100%-ban újrahasznosítható, és el van látva az újrahasznosítás jelével .

A csomagolás egyes részeinek hulladékkezelését felelősségteljesen, a hulladékok ártalmatlanítására vonatkozó helyi rendelkezések szerint kell elvégezni.

## **A HÁZTARTÁSI GÉPEK HULLADÉKKÉNT TÖRTÉNŐ ELHELYEZÉSE**

Ez a készülék újrahasznosítható vagy újrafelhasználható anyagok felhasználásával készült. Leselejtezésekor a helyi hulladékkezelési szabályokkal összhangban járjon el. Az elektromos háztartási készülékek kezelésére, hasznosítására és újrafeldolgozására vonatkozó további információkért forduljon az illetékes helyi hatósághoz, a háztartási hulladékok begyűjtését végző vállalathoz vagy az üzlethez, ahol a készüléket vásárolta. Ez a készülék az elektromos és elektronikus berendezések hulladékairól szóló 2012/19/EK irányelv szerinti jelölésekkel rendelkezik.

A hulladékká vált termék szabályszerű elhelyezésével Ön segít elkerülni a környezettel és az emberi egészséggel kapcsolatos negatív következményeket.

A terméken vagy a kísérő dokumentumokon található  jel azt jelzi, hogy a készüléket nem szabad háztartási hulladékként kezelni, hanem az elektromos és elektronikai készülékeknek megfelelő gyűjtőhelyen kell leadni.



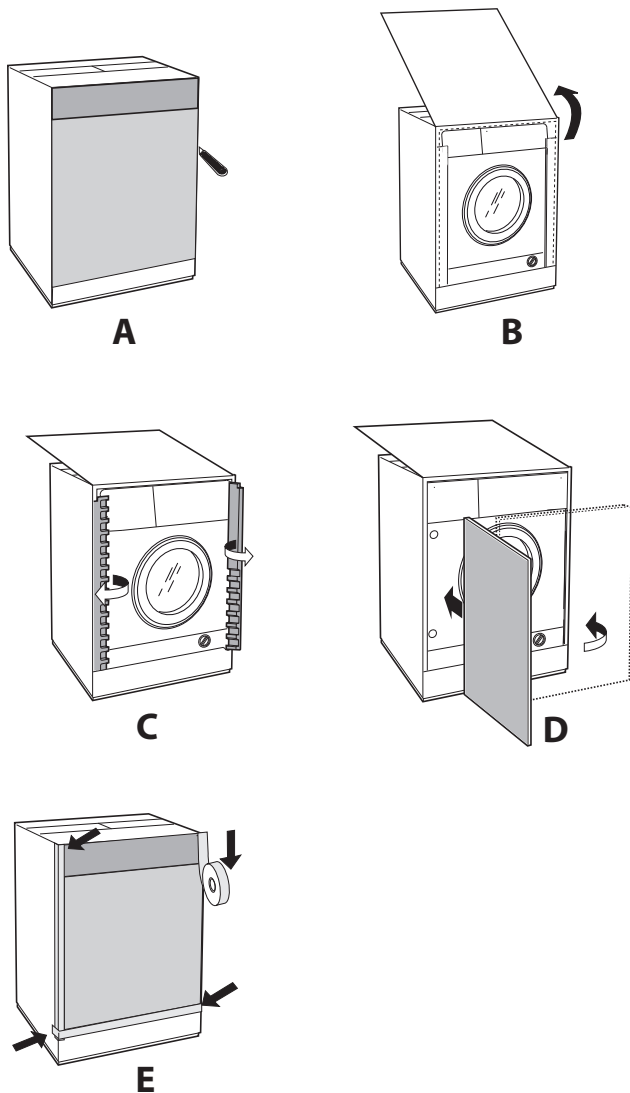


**Beszerelesi útmutató**

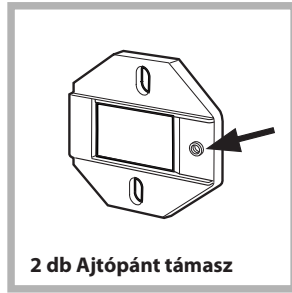
**A fa dekorlap felszerelése az ajtóra és a gép beillesztése a szekrénybe:**

Abban az esetben, ha a gépet a fa dekorlap felszerelése után kell elszállítani a végső beüzemeléshez, ajánlott az eredeti csomagolásban hagyni. A csomagolás úgy lett megtervezve, hogy a teljes eltávolítása nélkül is fel lehessen szerelni a fa dekorlapot (lásd az alábbi ábrákat).

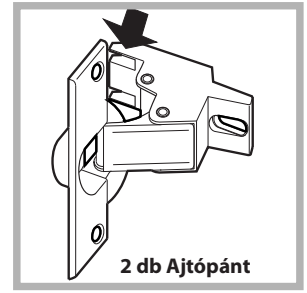
A gép elejét takaró fa dekorlap vastagsága nem lehet kevesebb, mint **13 mm**, és jobbról vagy balról is felfüggeszthető. A gyakorlatiasság érdekében ajánlott a dekorlapot ugyanarra az oldalra felfüggeszteni, mint amerre a gép ajtaja is nyílik – azaz a bal oldalra.



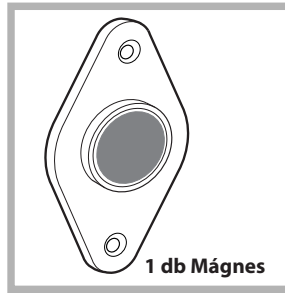
**Beszerelesi tartozékok (Ábra 1, 2, 3, 4, 5).**



1. ábra



2. ábra



3. ábra



4. ábra



5. ábra



4/B. ábra

Típus	A	B	C	D
Hossz	13 mm	25 mm	20 mm	7 mm

- 6 db **A** típusú önmetsző csavar, h = 13 mm.
- 2 db **B** metrikus sülyesztett fejű csavar, h = 25; a mágneses lemez szekrényhez való rögzítéséhez.
- 4 db **C** metrikus csavar, h = 20 mm; az ajtópánt támaszok szekrényre való felszereléséhez.
- 4 db **D** metrikus csavar, h = 7 mm; az ajtópántok támaszra való felszereléséhez.

**Az alkatrészek felszerelése a gép elülső oldalára.**

- Válassza le az ajtópánttámaszokat az ajtópántokról a **D** típusú csavarokat eltávolítva.
- Illesse az ajtópánt támaszokat a készülék elülső lapjára úgy, hogy a nyíl **1. ábra** az elülső lap belső oldalán legyen. Illesszen egy távtartót (**4/B ábra**) a felületek közé a **C** típusú csavarok használatával.
- Illesse a mágneses lemezt a túlsó oldal tetejére úgy, hogy **B** típusú csavarokat használ a két távtartó (**4/B ábra**) rögzítésére a lemez és felület közé.

### Fúrósablon használata.

- A dekorlap bal oldalán lévő lyukak helyzeteinek kirajzolásához helyezze a fúrósablont a szélein lévő vonalak használatával a dekorlap bal felső részéhez.

- A dekorlap jobb oldalán lévő lyukak helyzeteinek kirajzolásához helyezze a fúrósablont a dekorlap jobb felső részéhez.

- Használjon egy megfelelő méretű fúrófejet a lyukak kifúrásához a két ajtópánt, az ütközéscsillapító gumi és a mágnes számára.

### Az alkatrészek felszerelése a fa dekorlapra (Ajtó).

- Helyezze az ajtópántokat a lyukakba (az ajtópánt mozgatható része ne a dekorlap felé nézzen), majd rögzítse őket a 4 darab **A** típusú csavarral.

- Illessze a mágneset az ajtópántokkal ellentétes oldal tetején lévő lyukba, majd rögzítse a két darab **B** típusú csavarral.

- Illessze az ütközéscsillapító gumit az alsó lyukba. A dekorlapot mostantól fel lehet szerelni a gépre.

### A dekorlap felszerelése a gépre.

Illessze az ajtópánt elemét (2. ábra nyíllal jelzett része) az ajtópánt számára készült furatba, majd nyomja a dekorlapot a gép elülső oldala felé.

Rögzítse a két ajtópántot a **D** típusú csavarokkal.

### A gép beillesztése a szekrénybe.

- Tolja be a gépet a szekrény megfelelő nyílásába (6. ábra).

- Állítsa be az állítható talpat, hogy megfelelő magasságba emelje a gépet.

- A fa dekorlap vízszintes és függőleges helyzetének beállításához használja a **C** és **D** csavarokat a 7. ábra alapján.

**Fontos:** zárja be a gép elülső részének alját, hogy a tartó biztosan hozzáérjen a padlóhoz.

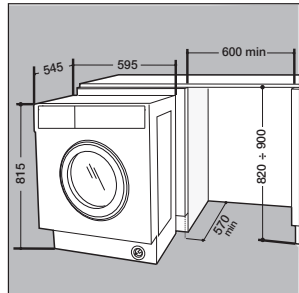


Fig. 6

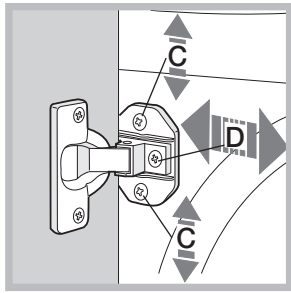


Fig. 7

### A készülék magasságának beállítása.

A készülék magassága beállítható (815 mm-től 835 mm-ig), a 4 talp elforgatásával.

Amennyiben a fenti magasságnál magasabbra kell helyezni a készüléket, 870 mm-ig, szükség van a kapcsolódó felszerelésre, ami a műszaki szakszolgálatnál érhető el.

### takarólap-vezető rögzítőkészlet (opcionális) (kód: C00853410)

Elérhető a műszaki szakszolgálatnál

Ha a gép egy több elemből álló szekrény végébe van beszerelve, szerelje fel az egyik vagy mindkét vezetőtartót a talpazatra (lásd 8. ábra). Állítsa be őket a talpazat helyzete alapján, és szükség esetén rögzítse a talpazatot a vezetőtartóhoz (9. ábra).

Igy kell összerakni a vezetőtartót (8. ábra): Rögzítse a sarkot **P** a csavar használatával **R**, illessze be a vezetőtartót **Q** a speciális helyre, majd ha a kívánt helyzetben van, zárja le a sarok **P** és a csavar **R** használatával.

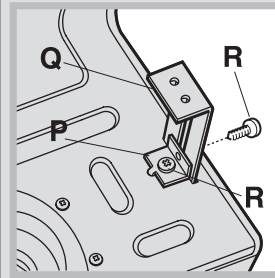


Fig. 8

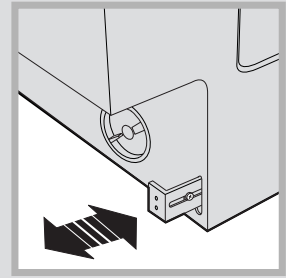


Fig. 9

### magasságállító készlet, (opcionális) (kód: C00853411)

Elérhető a műszaki szakszolgálatnál

A következőkből áll:

a két kereszttrúd (**G**); a 4 talp (**H**); a 4 csavar (**I**); a 4 csavaranya (**L**), majd végezze el a következő műveleteket:

távolítsa el a 4 eredeti talpat, helyezzen egy kereszttrúdat **G** a készülék elülső oldalára, majd rögzítse a csavarokkal **I** (az eredeti talp helyére kell becsavarozni ezeket) majd illessze be az új talpat **H**.

Ismételje meg a műveletet a készülék hátulján.

Állítsa be a talpat **H** a készülék felemeléséhez vagy leeresztéséhez 835 mm-től 870 mm-ig.

Ha elérte a kívánt magasságot, rögzítse a csavaranyákat **L** a kereszttrúdra **G**.

A készülék magasságának 870 mm-től 900 mm-ig történő beállításához fel kell szerelni a szalagvasat **M**, a talpat **H** pedig a kívánt magasságra állítani.

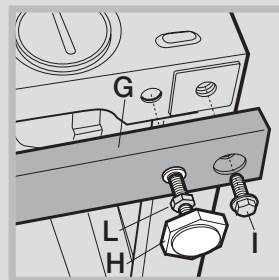


Fig. 10

## INSTRUCCIONES DE SEGURIDAD

## ES IMPORTANTE QUE LEA Y SIGA LAS SIGUIENTES RECOMENDACIONES

Antes de usar el aparato, lea atentamente estas instrucciones de seguridad. Téngalas a mano para consultarlas más adelante.

Tanto este manual como el aparato contienen advertencias de seguridad, que se deben leer y seguir en todo momento. El fabricante declina cualquier responsabilidad derivada del incumplimiento de estas instrucciones de seguridad, del uso indebido del aparato o del ajuste incorrecto de los mandos.

⚠ Los niños muy pequeños (0-3 años) deben mantenerse alejados del aparato. Los niños pequeños (3-8 años) deben mantenerse alejados del aparato, a menos que estén bajo vigilancia constante. Tanto los niños a partir de 8 años como las personas cuyas capacidades físicas, sensoriales o mentales estén disminuidas o que carezcan de la experiencia y conocimientos necesarios, pueden utilizar esta secadora solo si reciben la supervisión o las instrucciones necesarias respecto al uso seguro del mismo y comprenden los riesgos a los que se exponen. Los niños no deben jugar con el aparato. Los niños no deben realizar tareas de limpieza o de mantenimiento sin supervisión.

No fuerce nunca la puerta para abrirla ni la utilice para apoyarse.

### USO PERMITIDO

⚠ **PRECAUCIÓN:** El aparato no está diseñado para su uso con un temporizador externo o un sistema de mando a distancia.

⚠ Este aparato está destinado a un uso en ambientes domésticos o en ambientes similares como: áreas de cocina en oficinas, tiendas y otros entornos laborales; granjas; por los clientes de hoteles, moteles y otros entornos residenciales.

⚠ No cargue la máquina por encima de su capacidad máxima (kg de ropa seca), indicada en la tabla de programas.

⚠ Este aparato no es para uso profesional. No utilice el electrodoméstico al aire libre.

⚠ No utilice ningún disolvente (p. ej. aguarrás, benceno), detergentes que contengan disolventes, quitagrasas en polvo, limpiacristales o productos de limpieza de uso general ni líquidos inflamables; no lave a máquina tejidos que se hayan tratado con disolventes o líquidos inflamables.

⚠ No secar prendas no lavadas.

⚠ Las prendas sucias con sustancias como aceite de cocina, acetona, alcohol, gasolina, kerosén, quitamanchas, trementina, cera o sustancias para quitarlas, deben lavarse con agua caliente con una cantidad mayor de detergente antes de secarlas en la secadora.

⚠ Objetos como la goma expandida (látex), las gorras de ducha, los materiales textiles impermeables, los artículos con un lado de goma y las prendas o cojines que tienen partes de látex no deben secarse en la secadora.

⚠ Suavizantes o productos similares deben emplearse de acuerdo con las instrucciones del fabricante.

⚠ La parte final de un ciclo de la secadora se realiza sin calor (ciclo de enfriamiento) para garantizar que los artículos no se dañen.

⚠ Nunca detener una secadora antes que finalice el programa de secado. En este caso, sacar con rapidez todas las prendas y colgarlas para enfriarlas con celeridad.

⚠ Durante el secado la puerta tiende a calentarse.

⚠ No seque ropa lavada con solventes inflamables (por ej. tricloroetileno).

⚠ No seque gomaespuma o elastómeros análogos.

⚠ Verifique que, durante las fases de secado, el grifo de agua esté abierto.

⚠ Vaciar los bolsillos de todos los objetos, como encendedores o fósforos.

### INSTALACIÓN

⚠ La manipulación e instalación del aparato la deben realizar dos o más personas; hay riesgo de lesionarse. Utilice guantes de protección para el desembalaje y la instalación, ya que existe riesgo de cortes.

Si desea colocar una secadora encima de la lavadora, póngase en contacto con nuestro Servicio Postventa o con su distribuidor autorizado para verificar si esto es posible. Solo podrá hacerlo si se fija la secadora sobre la lavadora con un kit de apilamiento adecuado que podrá adquirir a través de nuestro Servicio Postventa o de su distribuidor autorizado.

⚠ Desplace el aparato sin levantarlo por la superficie superior.

⚠ La instalación, incluido el suministro de agua (si lo hay) y las conexiones eléctricas y las reparaciones, deben ser realizadas por un técnico cualificado. No realice reparaciones ni sustituciones de partes del electrodoméstico no indicadas específicamente en el manual del usuario. Mantenga a los niños alejados del lugar de instalación. Tras desembalar el electrodoméstico, compruebe que no se ha dañado durante el transporte. Si tiene problemas, póngase en contacto con su vendedor o con el Servicio Postventa más cercano. Una vez instalado el aparato, mantenga los restos de embalaje (plásticos, piezas de poliestireno extruido, etc.) fuera del alcance de los niños, ya que existe riesgo de asfixia.

El aparato debe desconectarse del suministro eléctrico antes de efectuar cualquier operación de instalación: hay riesgo de descarga eléctrica. Durante la instalación, compruebe que el aparato no dañe el cable de alimentación: hay riesgo de descarga eléctrica. No ponga en marcha el aparato hasta que no haya terminado el proceso de instalación.

⚠ No instale el electrodoméstico en un lugar que pueda estar expuesto a condiciones extremas, como: mala ventilación, o temperaturas por debajo de los 5 °C o por encima de los 35 °C.

⚠ Durante la instalación asegúrese de que las cuatro patas son estables y descansan sobre el suelo, ajústelas si es necesario y, a continuación, compruebe si el aparato está perfectamente nivelado usando un nivel de burbuja.

⚠ Si el aparato se ha instalado en una superficie de madera o en suelos flotantes (como ciertos tipos de parqué y de materiales laminados) cubra el suelo con una lámina de madera contrachapada de 60 x 60 x 3 cm y luego coloque el aparato encima.

⚠ Conecte la(s) manguera(s) de entrada de agua al suministro de agua corriente de conformidad con la normativa de la compañía de agua local.

⚠ Para modelos de entrada de agua fría: no lo conecte al suministro de agua caliente.

⚠ Para modelos con entrada de agua caliente: la temperatura de entrada del agua caliente no deberá superar los 60 °C.

⚠ La lavadora está equipada con tornillos de transporte para evitar posibles daños al interior de la misma durante el transporte. Antes de utilizar la lavadora, deberá quitar los tornillos de transporte. Tras retirarlos, cubra los orificios con los 4 tapones de plástico suministrados.

⚠ Una vez finalizada la instalación del aparato espere unas cuantas horas antes de ponerlo en marcha, para que se adapte a las condiciones ambientales de la habitación.

⚠ Asegúrese de que los respiraderos de ventilación de la base de la lavadora (si fuera aplicable a su modelo) no queden obstruidos por una alfombra u otros materiales.

⚠ Utilice únicamente mangueras nuevas para conectar la lavadora al suministro de agua. Los juegos de mangueras viejos no pueden reutilizarse.

⚠ La presión del agua debe estar entre 0,1 y -1 MPa.

### **ADVERTENCIAS DE ELECTRICIDAD**

⚠ Debe ser posible desconectar el aparato de la alimentación eléctrica desenchufándolo si el enchufe es accesible o mediante un interruptor omnipolar instalado antes del enchufe, de

conformidad con las normativas de cableado y el aparato debe conectarse a una toma de tierra de acuerdo con las normativas de seguridad vigentes en materia de electricidad.


⚠ No utilice alargadores, regletas ni adaptadores. Una vez terminada la instalación, los componentes eléctricos no deberán quedar accesibles para el usuario. No use el aparato si está mojado o va descalzo. No use este aparato si tiene un cable o un enchufe de red dañado, si no funciona bien, o si se ha dañado o se ha caído.

⚠ Si el cable de alimentación está dañado, sólo debe sustituirlo por otro idéntico por el fabricante, personal cualificado del servicio de asistencia técnica del fabricante o similar para evitar daños; hay riesgo de descarga eléctrica.

### **LIMPIEZA Y MANTENIMIENTO**

⚠ **ADVERTENCIA:** Asegúrese de que el aparato esté apagado y desconectado del suministro eléctrico antes de realizar cualquier operación de mantenimiento; no utilice aparatos de limpieza con vapor, hay riesgo de descarga eléctrica.

### **ELIMINACIÓN DEL MATERIAL DE EMBALAJE**


El material de embalaje es 100% reciclable y está marcado con el símbolo de reciclaje .

Por lo tanto, deberá desechar las diferentes piezas del embalaje de forma responsable, respetando siempre las normas locales sobre residuos.

### **ELIMINACIÓN DE LOS ELECTRODOMÉSTICOS**

Este producto ha sido fabricado con materiales reciclables o reutilizables. Debe desecharse de acuerdo con la normativa local al respecto. Para obtener información más detallada sobre el tratamiento, recuperación y reciclaje de aparatos eléctricos domésticos, póngase en contacto con las autoridades locales, con el servicio de recogida de residuos urbanos, o con la tienda en la que adquirió el aparato. Este electrodoméstico lleva la marca de conformidad con la Directiva europea 2012/19/EU relativa a los residuos de aparatos eléctricos y electrónicos (RAEE).

La correcta eliminación de este producto evita consecuencias negativas para el medio ambiente y la salud.

El símbolo  que incluye el aparato o la documentación que lo acompaña indica que no puede tratarse como un residuo doméstico, sino que debe entregarse en un punto de recogida adecuado para el reciclado de aparatos eléctricos y electrónicos.

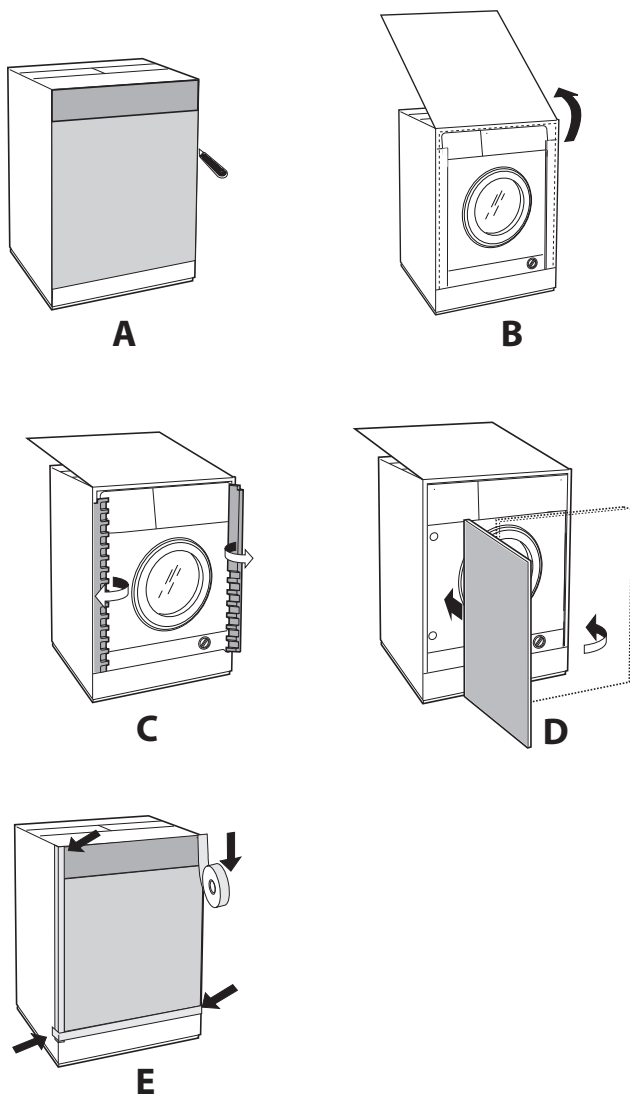




**Instrucciones para el instalador**

**Aplicación del panel de madera en la puerta e introducción de la máquina en los muebles:**

En el caso en que, después del montaje del panel de madera, sea necesario trasladar la máquina para su instalación final, aconsejamos dejarla en su embalaje original. Debido a ello, el embalaje ha sido realizado en modo tal que permita el montaje del panel de madera en la máquina sin desembalar completamente el producto (ver las figuras siguientes). El panel de madera que cubre la parte delantera debe ser de un espesor mayor de **13 mm** y puede ser embisagrado ya sea a la derecha o a la izquierda. Por motivos de practicidad en el uso de la máquina, se aconseja el mismo sentido de apertura de la portilla, o sea con las bisagras aplicadas a la izquierda.



**Accesorios montaje puerta (Fig. 1-2-3-4-5).**

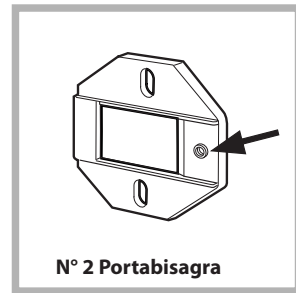


Fig. 1

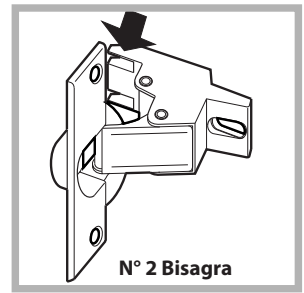


Fig. 2

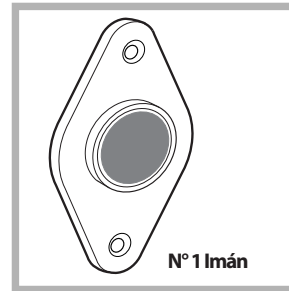


Fig. 3



Fig. 4

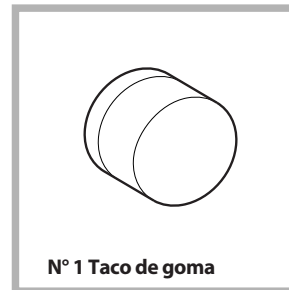


Fig. 5

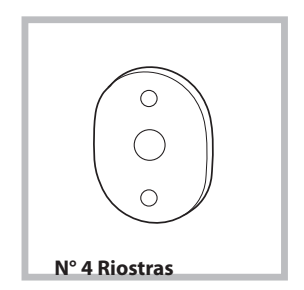


Fig. 4/B

Tipo	A	B	C	D
<b>Longitud</b>	13 mm	25 mm	20 mm	7 mm

- n° 6 tornillos de autoenroscado l = 13 mm "tipo A".
- n° 2 tornillos métricos de cabeza avellanada l = 25 mm "tipo B"; para la fijación, al mueble, del imán de atracción.
- n° 4 tornillos métricos l = 20 mm "tipo C"; para el montaje de los portabisagra en el mueble.
- n° 4 tornillos métricos l = 7 mm "tipo D"; para el montaje de las bisagras en los portabisagra.

**Montaje de las piezas en la parte delantera de la máquina.**

- Separar de las bisagras los respectivos soportes quitando los tornillos de tipo D.
- Montar los soportes cremallera en la parte frontal posicionando el orificio indicado con una flecha en la fig. 1 hacia adentro de la cara interponiendo una riostra (fig. 4/B), empleando los tornillos tipo C.
- Montar el tope magneto de la parte opuesta arriba interponiendo dos riostras (fig. 4/B) utilizando los dos tornillos tipo B.

### Uso de la guía para taladrar.

- Para marcar las posiciones de los orificios en la parte izquierda del panel, alinear el patrón de perforación en la parte superior e izquierda de dicho panel, tomando como referencia las líneas trazadas en los extremos.

- Para marcar las posiciones de los orificios en la parte derecha del panel, alinear el patrón de perforación en la parte superior y derecha de dicho panel.

- Con una fresa de las dimensiones adecuadas realizar los cuatro orificios que deberán alojar las dos bisagras, el taco de goma y el imán.

### Montaje de las piezas en la puerta.

- Introducir las bisagras en los orificios correspondientes (la parte móvil de la bisagra debe encontrarse hacia el exterior del panel) y fijarlas con 4 tornillos de tipo **A**.

- Introducir el imán en el orificio ubicado arriba en la parte opuesta a las bisagras y fijarlo con dos tornillos de tipo **B**.

- Introducir el taco de goma en el orificio ubicado abajo. A partir de este momento, el panel está listo para ser montado en la máquina.

### Montaje del panel en la máquina.

Introducir la punta de la bisagra, indicada por la flecha en la *fig. 2* en el orificio del portabisagra, empujar el panel hacia la parte delantera de la máquina y fijar las dos bisagras con los dos tornillos de tipo **D**.

### Colocación de la máquina en los muebles.

- Empujar la máquina en el espacio destinado a él alineándola con los otros muebles (*fig. 6*).

- Accionar las patitas de regulación para llevar la máquina a la altura deseada.

- Para regular la posición del panel de madera en sentido vertical y horizontal, accionar los tornillos **C** y **D** como se indica en la *fig. 7*.

**Importante:** cerrar la parte inferior del frente y los laterales del electrodoméstico si la máquina se instala al final de una serie de gabinetes modulares, asegurándose de que el plinto quede contra el suelo.

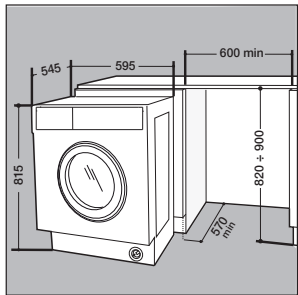


Fig. 6

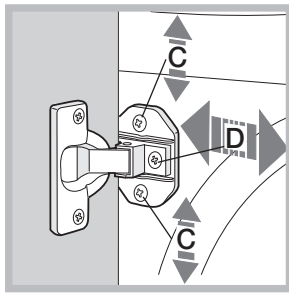


Fig. 7

### Regulación de la altura de la lavadora.

Se puede regular la altura de la lavadora (de 815 mm a 835 mm) mediante las 4 patas.

Si se desea instalar a una altura superior a la indicada precedentemente, hasta 870 mm, es necesario utilizar el kit correspondiente, disponible en el Servicio de asistencia técnica.

### KIT de fijación de la guía del zócalo (opcional) (código C00853410)

Disponible en el Servicio de asistencia técnico. Si la máquina ha sido instalada en un extremo de los muebles de la cocina, montar una o ambas guías del zócalo como se indica en la *fig. 8*, regulando su profundidad en función de la posición del zócalo y si es necesario fijarlo a las mismas (*fig. 9*). Para instalar la guía del zócalo realice las siguientes operaciones (*fig. 8*):

Fije la escuadra **P** con el tornillo **R**, introduzca la guía del zócalo **Q** en la ranura correspondiente y una vez ubicada en el punto deseado, fije la escuadra **P** con el tornillo **R**.

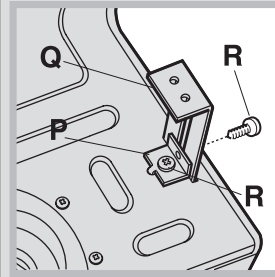


Fig. 8

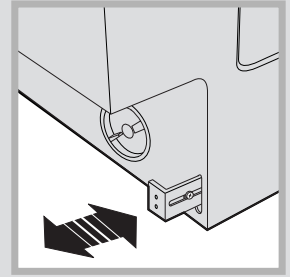


Fig. 9

### KIT de ajuste de la altura (opcional) (código C00853411)

Disponible en el Servicio de asistencia técnico.

Compuesto por:

- los 2 travesaños (**G**); las 4 patas (**H**); los 4 tornillos (**I**); las 4 tuercas (**L**), actuando del siguiente modo:

Apoyar la máquina sobre su lado posterior asegurándose de no dañar la manguera de drenaje ni el cable eléctrico.

extraer las 4 patas originales, colocar un travesaño **G** en la parte delantera de la lavadora, fijarlo con los tornillos **I** (enroscándolos en los orificios donde estaban montadas las patas originales), luego introducir las nuevas patas **H**.

Repetir la misma operación en la parte posterior de la lavadora. A continuación, regulando las nuevas patas **H**, la lavadora se puede bajar o levantar de 835 mm a 870 mm.

Una vez alcanzada la altura deseada, bloquear las tuercas **L** al travesaño **G**. Para regular la lavadora a una altura comprendida entre 870 mm y 900 mm., es necesario montar el listón **M** regulando las patas **H** hasta la altura deseada.

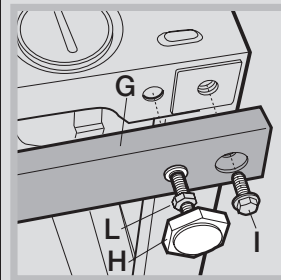


Fig. 10

---

---

